

TECHNIK DIE BEWEGT



MACO
RUSTICO
LADENBESCHLÄGE




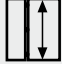
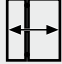
Padovana- und Vicentina-Fensterläden


MONTAGEHINWEISE



Anwendungsbereiche

Die Angaben sind für Läden gültig, die ein Gewicht von 21kg/m^2 nicht überschreiten.

		
2	$\leq 1600\text{ mm}$	max. 900 mm
	$\leq 1900\text{ mm}$	max. 800 mm
3	$\leq 2200\text{ mm}$	max. 900 mm
	$\leq 2400\text{ mm}$	max. 800 mm

 $\leq 21\text{ kg/m}^2$



Ladenbreite



Mauerabstand



Ladenhöhe



Ladenstärke



Anzahl Ladenbänder



Bandkröpfung



Austragung



Klobenabstand



Leibungstiefe



Index

Richtlinien zur sicheren Anwendung	2
Anschlagbeispiele	6
Fräsungen für die Bänder	10
Montage der Bänder und Mittelbänder	12
Montage des Klobens und des Ladens	14
Montage des Ladenhalters	16
Montage des Anschlages für den Ladenhalter	18
Montage des Türladenhalters	19
Einstellungen	21



Richtlinien zur sicheren Anwendung

Ladenbeschläge für Fenster- und Fenstertürläden

Gemäß der im „Produkthaftungsgesetz“ definierten Haftung des Herstellers (§ 1 PHG) für seine Produkte sind die nachfolgenden Informationen über Ladenbeschläge für Fenster- und Fenstertürläden zu beachten. Die Nichtbeachtung entbindet den Hersteller von seiner Haftungspflicht.

1. Produktinformation und bestimmungsgemäße Verwendung

Ladenbeschläge, von der Wortbedeutung her, sind Beschläge für Fenster- und Fenstertürläden (in weiterer Folge „Läden“ genannt) im Hochbau. Ladenbeschläge finden Anwendung auf lotrecht eingebauten Läden aus Holz, Kunststoff, Aluminium und deren entsprechenden Werkstoffkombinationen (Padovana- und Vicentina-Läden nur in Holz), wobei die fachgerechte Montage der Läden wahlweise direkt auf dem Blendrahmen, direkt auf der Mauer oder auf einem Montagerahmen erfolgen kann.

Die Ladenbeschläge als Gesamtheit lassen sich in drei Hauptgruppen einteilen, deren Funktion unabhängig voneinander betrachtet werden kann:

- a) **Kloben, Ladenbänder, Haltekonsolen:** dienen dazu, die Läden in eine geschlossene und eine geöffnete Lage zu bringen
- b) **Verschlüsse:** dienen dazu, die Läden in geschlossener Lage zu halten
- c) **Ladenhalter:** dienen dazu, die Läden in geöffneter Lage zu halten

Hiervon abweichende Benutzungen entsprechen nicht der bestimmungsgemäßen Verwendung. Läden, die in einem Umfeld mit aggressiven und korrosionsfördernden Luftinhalten eingesetzt werden, erfordern Sonderbeschläge. Bei Wind und Durchzug müssen die Läden sowohl im geschlossenen als auch im geöffneten Zustand gehalten werden. Diese Fixierung wird durch Einsatz der entsprechenden Beschlagteile (Verschlüsse, Ladenhalter, etc.) erreicht.

2. Fehlgebrauch von Läden

Der Hersteller von Fensterläden ist dazu angehalten, seiner Informationspflicht gegenüber dem Benutzer, der von ihm gefertigten Läden, nachzukommen. Dabei soll auch in geeigneter Form auf die Pflege- und Wartungsanleitung für den Ladenbeschlag sowie auf den bestimmungsgemäßen Gebrauch der Läden hingewiesen werden. Insbesondere ist dabei auf jene Schäden hinzuweisen, welche durch mangelhafte Wartung oder durch Fehlge-

brauch entstehen können. Schäden am Ladenbeschlag und an den Läden können in weiterer Folge zum Absturz von Ladenteilen oder von ganzen Läden führen. Dadurch entsteht die Gefahr von schweren Personenschäden und von erheblichen Sachschäden. Ein Fehlgebrauch – also die nicht bestimmungsgemäße Produktnutzung – von Beschlägen für Läden liegt insbesondere vor, wenn:

- a) Hindernisse in den Öffnungsbereich eingebracht werden und somit den bestimmungsgemäßen Gebrauch verhindern.
- b) Läden bestimmungswidrig oder unkontrolliert (z. B. durch Wind) so gegen die Mauer oder Fenster und Türen gedrückt werden, dass sie beschädigt oder zerstört werden.
- c) Zusatzlasten (z. B. Eigengewicht von Personen und Gegenständen) auf Läden einwirken. Beispiel: das Befestigen von Wäscheleinen etc.
- d) beim Schließen oder Öffnen von Läden zwischen die jeweiligen Anschlagpunkte (z. B. Blendrahmen und Lädenkante) gegriffen wird (VERLETZUNGSGEFAHR!).

Bei Windgeschwindigkeiten über 60 km/h müssen die Fensterläden geschlossen sein! Andernfalls können Deformationen und Folgeschäden auftreten.

3. Informations- und Instruktionspflichten

Zur Erfüllung der Informations- und Instruktionspflichten und Wartungsverpflichtungen nach dem Produkthaftungsgesetz stehen dem Planer, dem Fachhandel, dem Verarbeiter, dem Bauherren und dem Benutzer die unter *Produktinformationen* angeführten Unterlagen zur Verfügung.

Zur Sicherstellung der Funktion von Ladenbeschlägen

- sind Planer dazu angehalten, die aktuelle Version der Produktinformationen (s. *Produktinformationen*) vom Hersteller anzufordern und zu beachten;
- ist der Fachhandel angehalten, Produktinformationen (s. *Produktinformationen*) zu beachten und insbesondere Anschlagsanleitungen sowie die Bedienungs- und Wartungsanleitungen vom Hersteller anzufordern und an Verarbeiter bzw. Benutzer auszuhändigen.
- sind Verarbeiter angehalten, die Produktinformationen (s. *Produktinformationen*) zu beachten und insbesondere die Bedienungs- und Wartungsanleitungen vom Hersteller anzufordern und an Bauherren und Benutzer weiterzugeben.



Produktinformationen

Die folgenden Unterlagen enthalten verbindliche Vorschriften für die Verwendung der Ladenbeschlagteile:

- a) Katalog
(Best.-Nr. 49445)
- b) e-kat
(Best.-Nr. 49636) als CD-ROM
- c) Montagehinweise Padovana-Fensterläden
(Best.-Nr. 756583)
- d) Bedienungs- und Wartungsanleitung
(Best.-Nr. 49489)

Die aktuellen Versionen der oben genannten Unterlagen erhalten Sie entweder als Druckexemplar oder als CD unter der oben angegebenen Bestellnummern bzw. als Download unter www.maco.at.

4. Produktleistung von Ladenbeschlagteilen

Grundlage für die Sicherheit und die Gebrauchstauglichkeit von Läden mit MACO-Ladenbeschlagteilen ist die Einhaltung aller Richtlinien, welche MACO dem Anwender zur Verfügung stellt. Ein Nicht-Einhalten dieser Richtlinien kann zu den unter *Fehlgebrauch von Läden* genannten Schäden führen, einschließlich der Gefahr von schweren Personen- und Sachschäden.

Fehlen solche Richtlinien für einen bestimmten, vom Anwender gewünschten Anwendungsfall, so ist dieser verpflichtet, die Eignung der verwendeten Teile für diese Art der Verwendung selbst zu prüfen oder prüfen zu lassen.

4.1 Maximale Flügelgewichte und Flügelgrößen

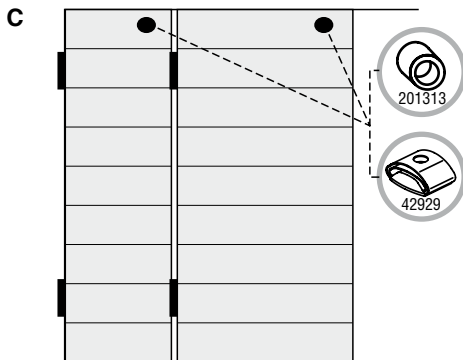
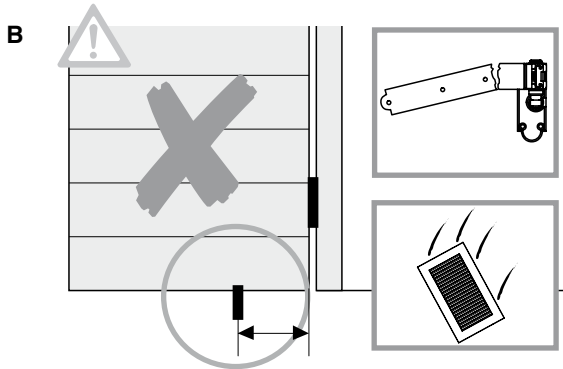
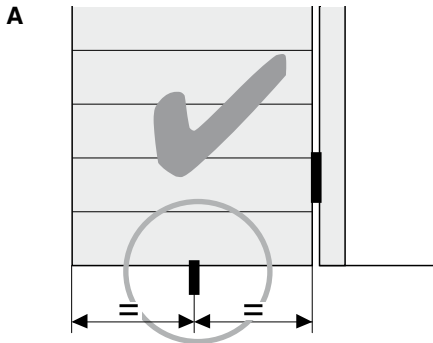
Die angegebenen Ladengewichte und maximalen Ladengrößen dürfen nicht überschritten werden. Anwendungsbereiche und Kombinationen einzelner Komponenten sind zu beachten (s. Anwendungsbereiche und Punkt 6 der nächsten Seite).

4.2 Zusammensetzung der Beschläge

Die Vorschriften des Herstellers, welche die Zusammensetzung der MACO-Originalteile oder solcher, die den Originalteilen völlig entsprechen, betreffen (z. B. Einsatz von zusätzlichen Kloben, Konsolen, Bändern oder Aufläufen sowie Verwendung von Zusatzteilen), sind verbindlich und ebenfalls den Produktinformationen zu entnehmen.

5. Wartung 1x jährlich

Grundlage für den Erhalt der Sicherheit und der Funktion von RUSTICO-Ladenbeschlägen ist die Einhaltung der Anleitung für die Pflege und Wartung der Beschlagteile. Eine mangelhafte Wartung kann zu Schäden am Ladenbeschlag und damit zum Absturz von Ladenteilen oder ganzen Läden führen. Dadurch entsteht die Gefahr von schweren Personen- und erheblichen Sachschäden. Um die Sicherheit der Läden und die Funktion von RUSTICO-Ladenbeschlägen zu erhalten, sind mindestens jährlich Wartungen durchzuführen; bitte beachten Sie hierzu die Bedienungs- und Wartungsanleitung (Best.-Nr. 49489)!

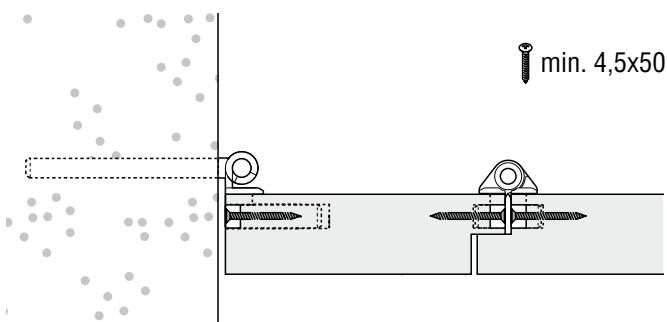


6. Wichtige Hinweise zur fachgerechten Montage von Ladenbeschlägen

Die Montage von Beschlagteilen für Läden darf ausschließlich durch dafür qualifizierte Personen erfolgen. Die *Richtlinien zur sicheren Anwendung* sind zu beachten.

ACHTUNG: Die Nichtbeachtung folgender Punkte kann zu den unter *Fehlgebrauch von Läden* genannten Schäden führen, einschließlich der Gefahr von schweren Personen- und Sachschäden!

- In jedem Schraubloch der Beschlagteile muss ein Befestigungsmittel platziert werden, welches eine ausreichende Verankerung im Untergrund sicherstellt.
- Ladenhalter mindestens auf halbe Ladenbreite montieren (s. Bild A + B). Alle Ladenhalter und Verschlüsse müssen so montiert werden, dass eine verlässliche Arretierung im offenen und geschlossenen Zustand gewährleistet ist! Bei Nichtbeachtung drohen Bruch der Bänder und Absturz des Ladens und somit die Gefahr von Sach- und Personenschäden.
- Für Padovana- und Vicentina-Läden gilt folgende Ausnahme: bei einem Ladengewicht von max. 20 kg muss der Abstand des Ladenhalters von der bandseitigen Lädenkante mind. 210 mm betragen. In diesem Fall ist auch der Komfort-Ladenhalter einsetzbar, unabhängig von der Ladenbreite.
- Das Zurückfedern des oberen Ladenteils beim Einschneppen in den Ladenhalter muss durch einen Anschlagpuffer verhindert werden (s. Abb. C). Bei Einsatz des Anschlagpuffers ist auf eine ausreichende Druckfestigkeit der Fassade zu achten (z. B. bei Wärmedämmung).
- Bei schweren Läden ist mit einem Absinken der freien Lädenkante zu rechnen. Aus diesem Grund ist an der Unterseite des Ladens – insbesondere bei Fallläden – ein ausreichender Abstand vorzusehen.

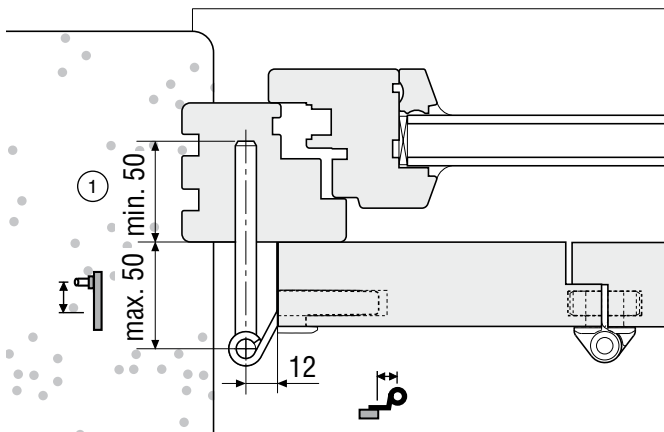
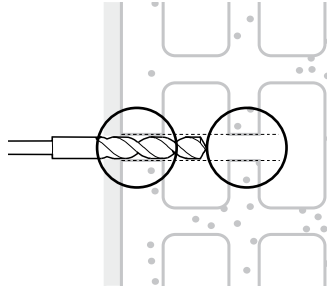


6.1 Montage der Bänder auf Holzläden

6.2 Montage des Klobens und die Abstützung im Mauerwerk

Die Tragfähigkeit der Verankerung des Klobens im Mauerwerk ist vom Anwender zu prüfen. Gegebenenfalls ist eine geeignete Befestigungstechnik (z. B. chemischer Dübel, etc.) zu verwenden.

Die Klobenbohrung muss bei Hohlziegeln durch mindestens zwei Ziegelwände reichen.



6.3 Montage des Klobens auf dem Blendrahmen

Hinweis zum Bohrloch:

Der Bohrloch-Durchmesser für den Kloben muss kleiner sein als der Durchmesser des Klobens und ist abhängig vom verarbeiteten Holz.

- ① Kloben Mindesteindrehtiefe

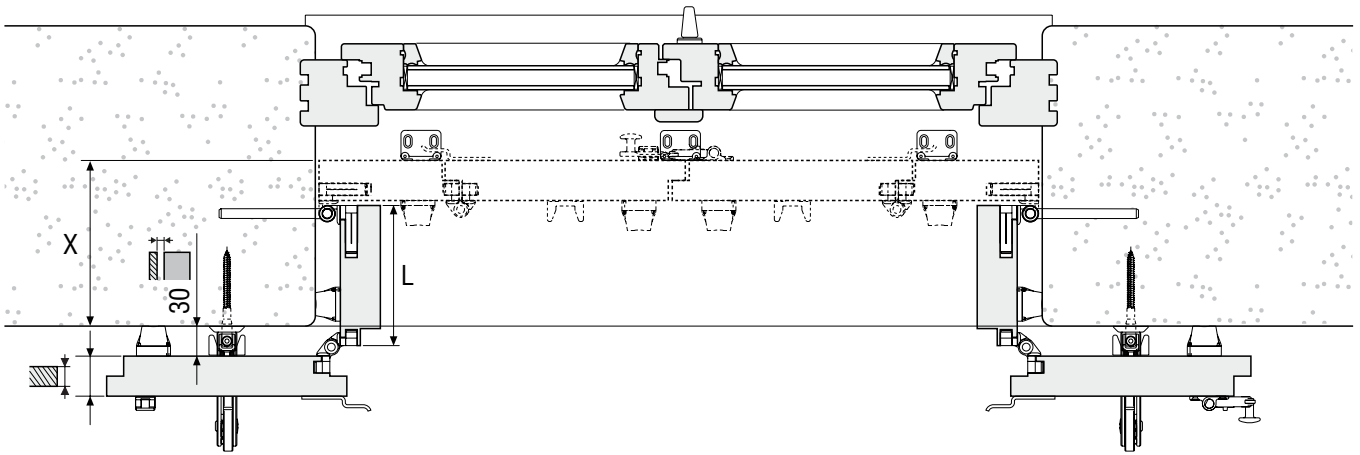
$\leq 21 \text{ kg/m}^2$

2	≤ 1600	max. 900
	≤ 1900	max. 800
3	≤ 2200	max. 900
	≤ 2400	max. 800

7. Anwendungsbereiche

Die Angaben sind für Läden gültig, die ein Gewicht von 21 kg/m^2 nicht überschreiten.

Anschlagbeispiel
für Padovana-Läden
Mauermontage

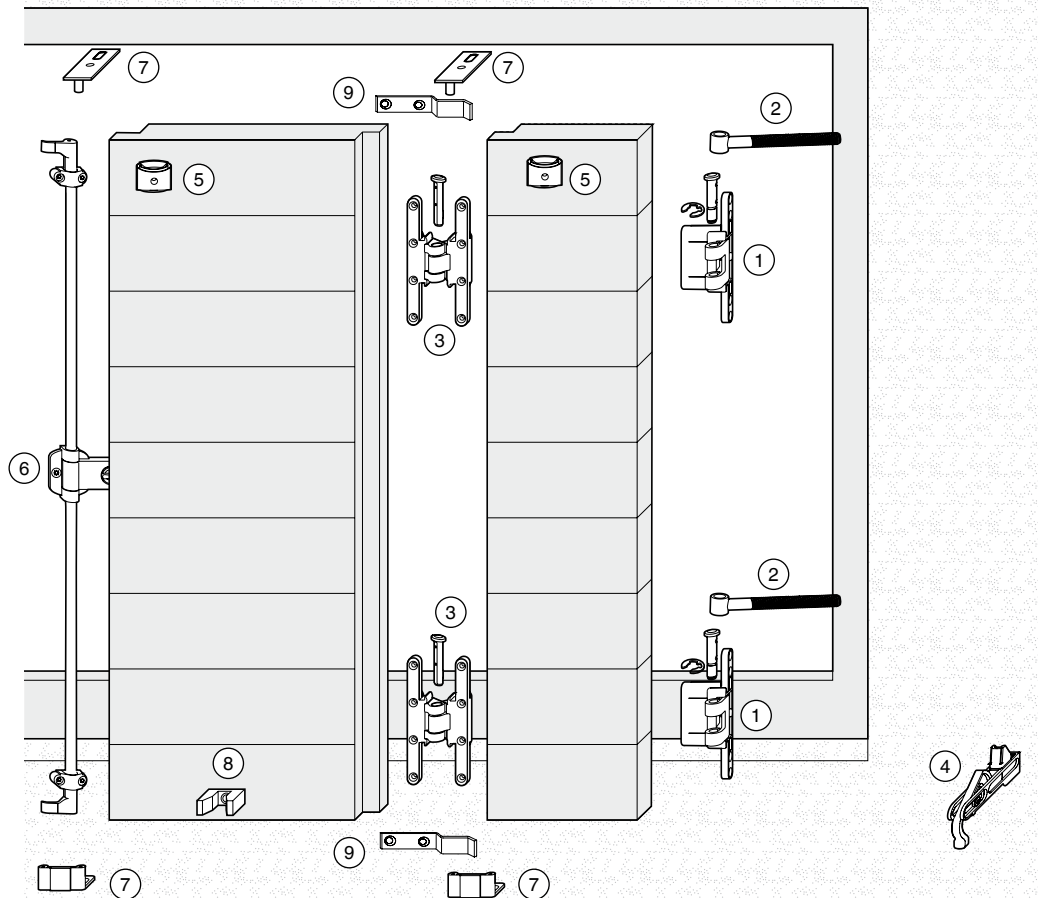


$$L = X - 17$$

$$- 40$$

$$+ 30$$

$$L = X - 27$$





Beschlagszusammenstellung
für Padovana-Läden
Mauermontage

① Padovana-Ladenband für Mauermontage

② Padovana-Kloben

③ Padovana-Mittelband

④ Ladenhalter

⑤ Anschlagpuffer

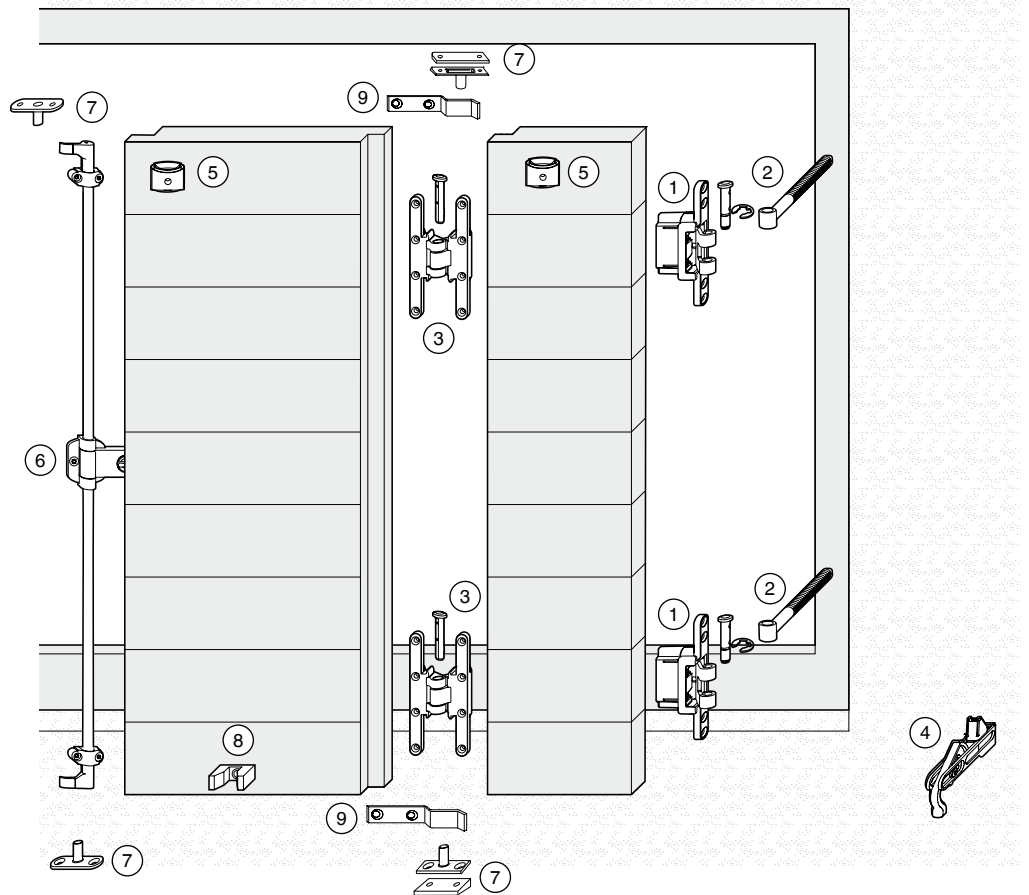
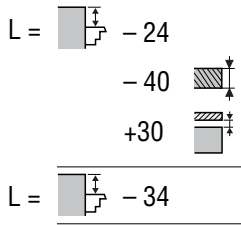
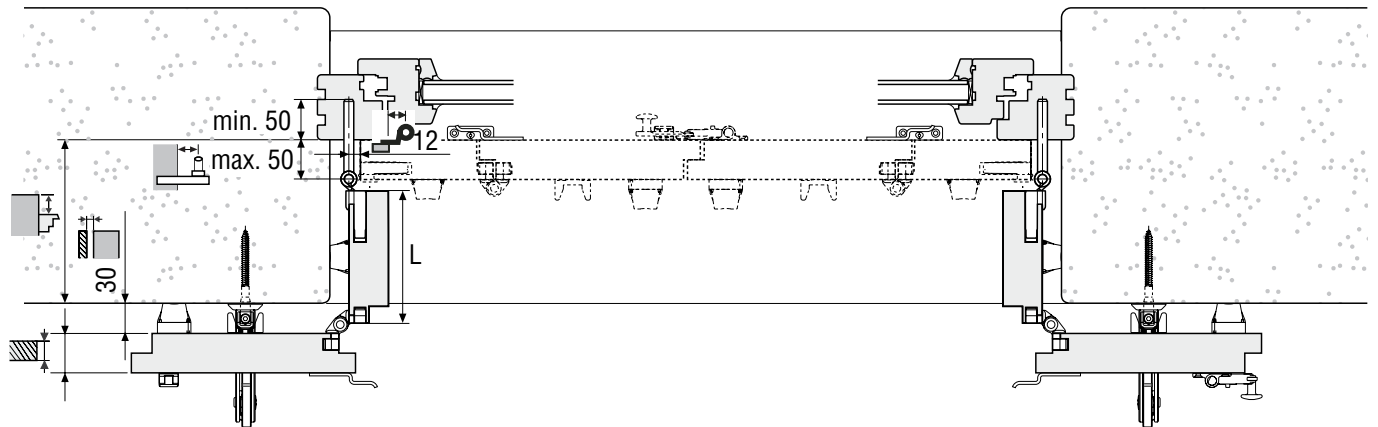
⑥ Verschluss

⑦ Schließzapfenplatte

⑧ Anschlag für Ladenhalter

⑨ Verschlusshaken

Anschlagbeispiel
für Padovana-Läden
Blendrahmenmontage





Beschlagzusammenstellung
für Padovana-Läden
Blendrahmenmontage

① Padovana-Ladenband für Blendrahmenmontage

② Padovana-Kloben

③ Padovana-Mittelband

④ Ladenhalter

⑤ Anschlagpuffer

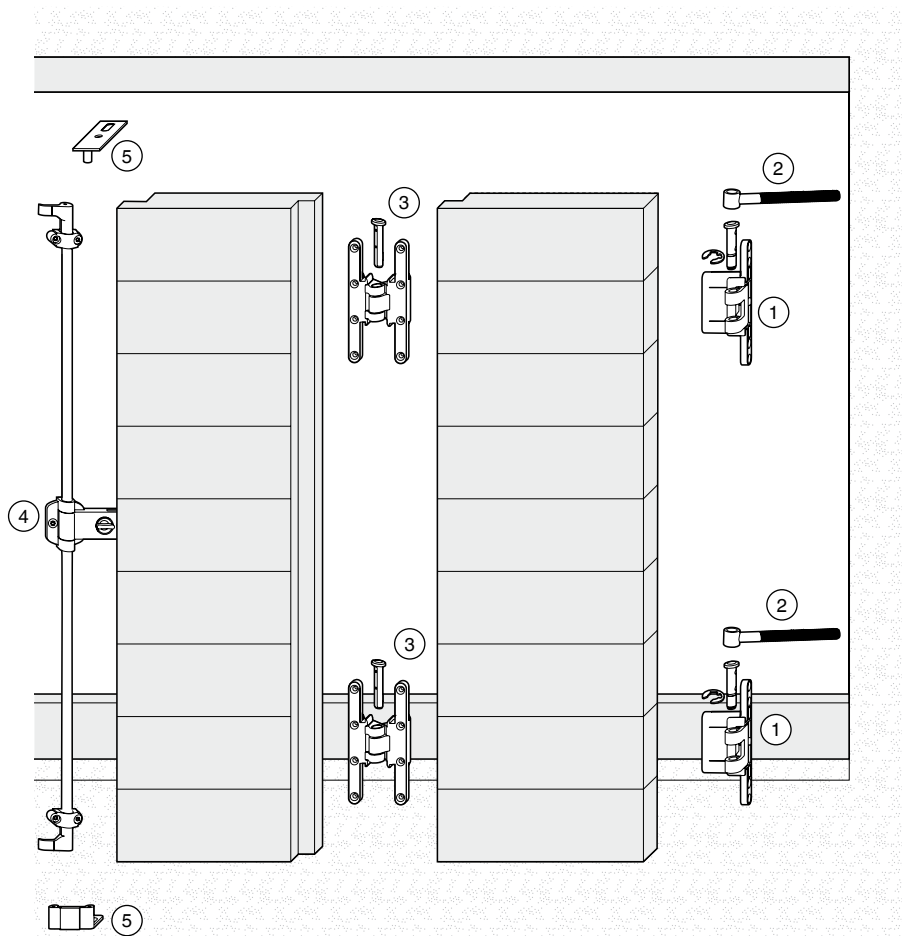
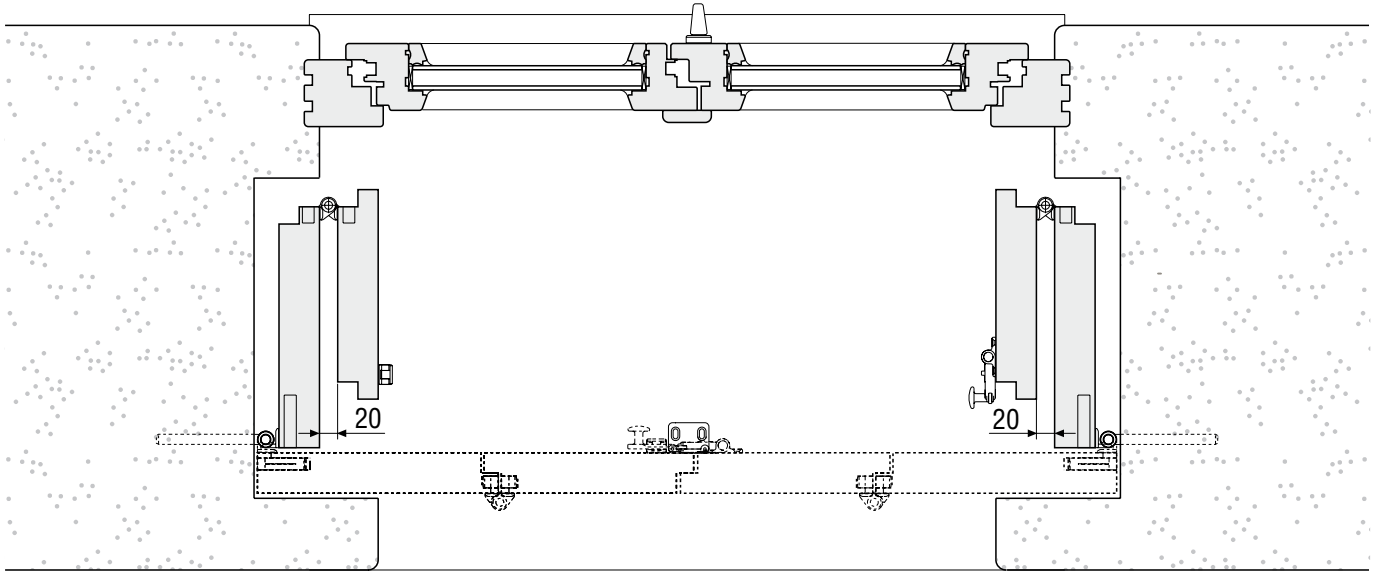
⑥ Verschluss

⑦ Schließzapfenplatte

⑧ Anschlag für Ladenhalter

⑨ Verschlussshaken

Anschlagbeispiel
für Vicentina-Läden





Beschlagzusammenstellung für Vicentina-Läden

① Padovana-Ladenband für Mauermontage

② Padovana-Kloben


③ Padovana-Mittelband

④ Verschluss

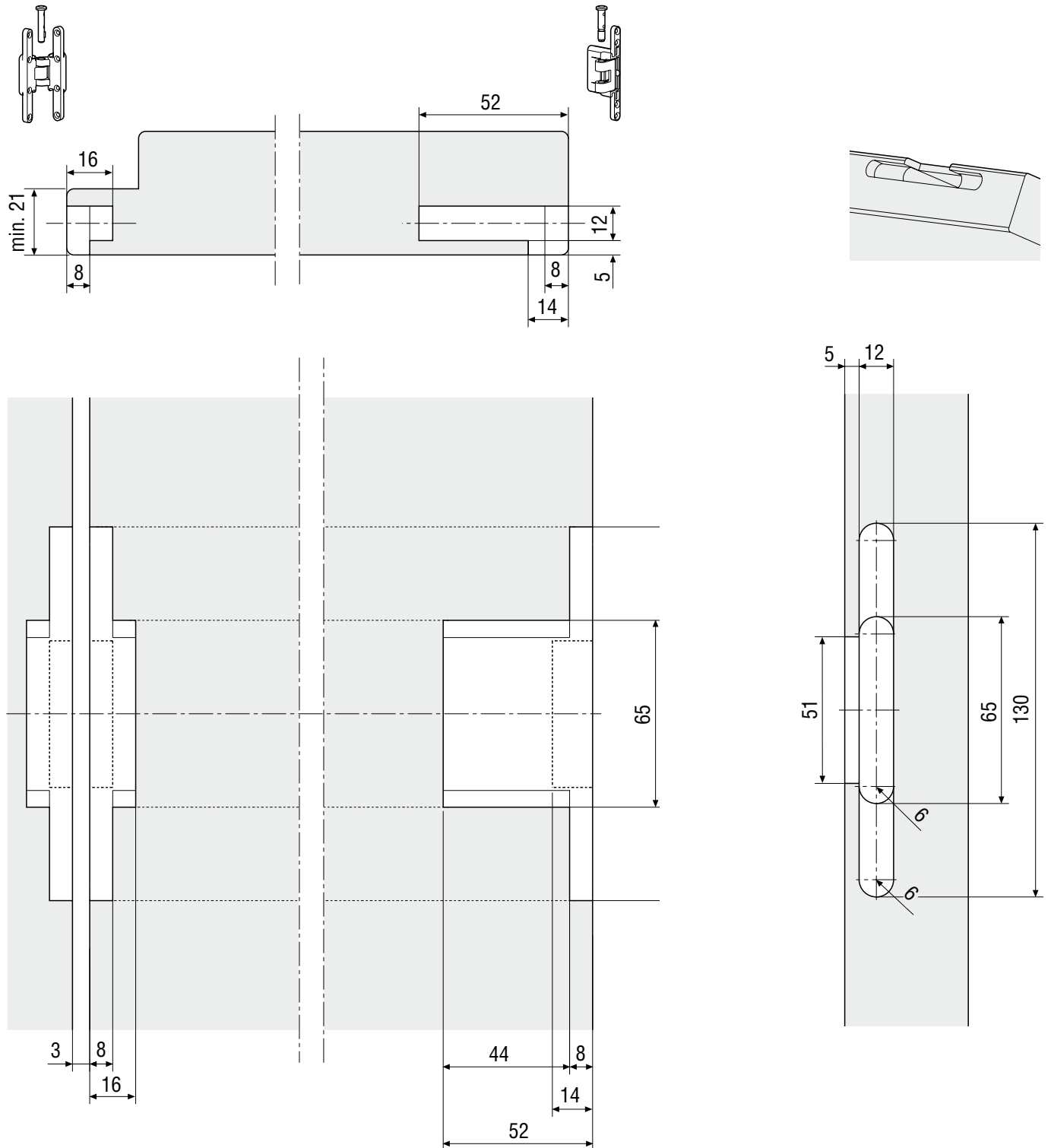
⑤ Schließzapfenplatte



Fräsungen
der Bänder

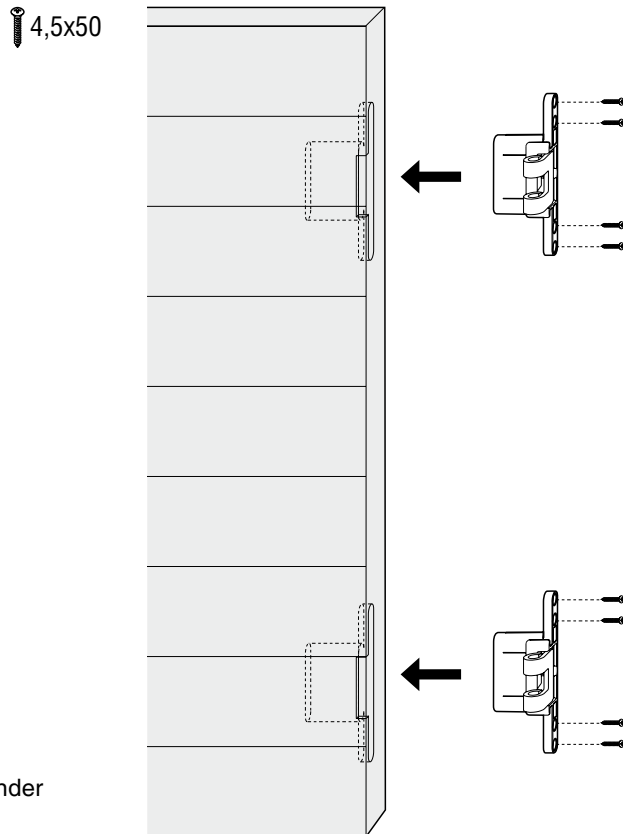
 $\varnothing 12$

Es steht sowohl für die Hand-
oberfräse als auch für die Fo-
raprima (Fräsmaschine) eine
Lehre zur Verfügung.



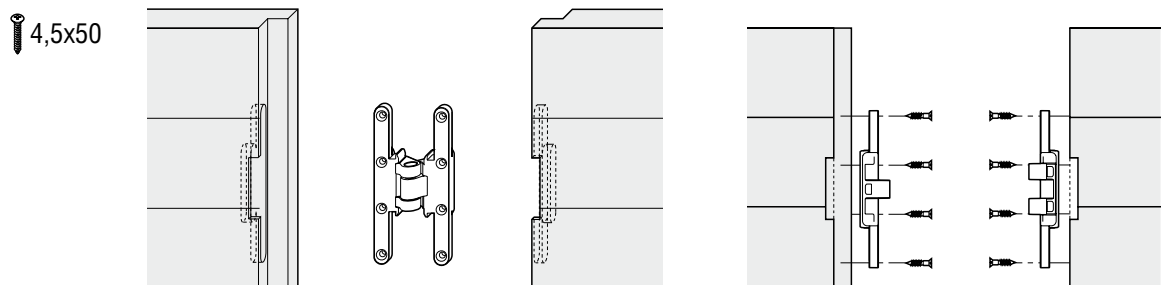
Montage der Bänder

Verschraubung der Bänder



Einstellung der Bänder
auf S. 21

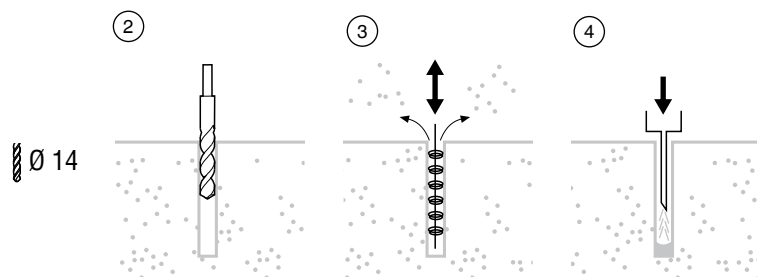
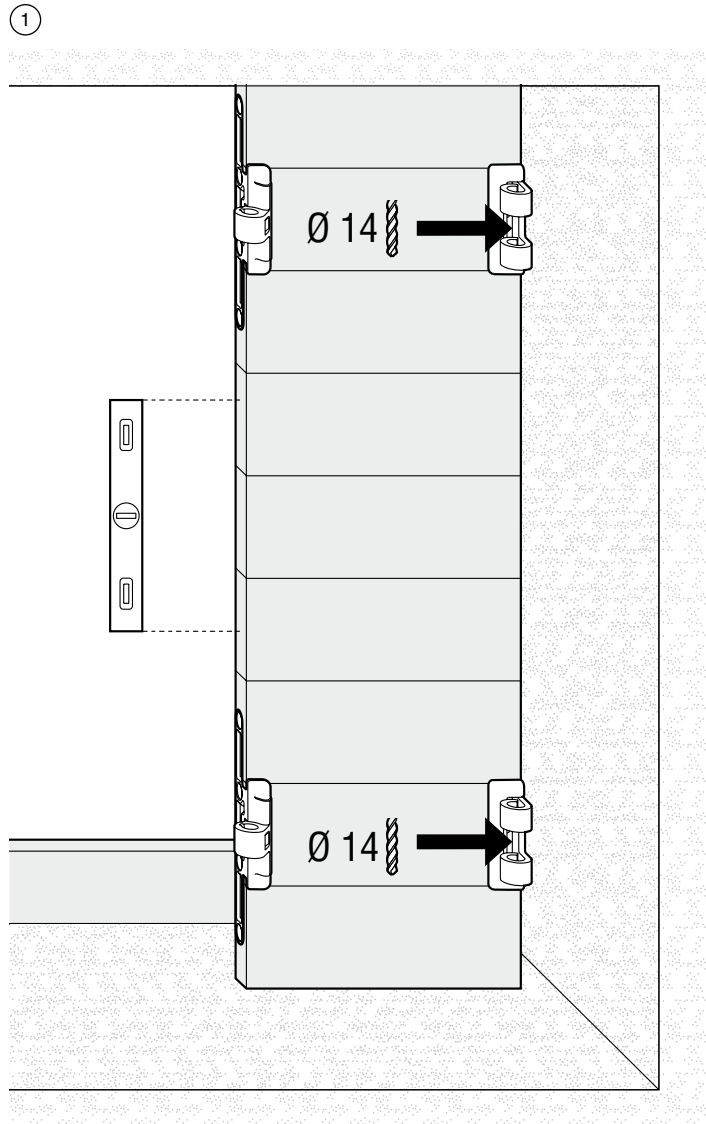
Montage der Mittelbänder



Montage des Klobens und der Läden mit chemischem Dübel

Wichtig: Für die Blendrahmenmontage bitte die *Richtlinien zur sicheren Anwendung* und das Kapitel 6.3 *Montage des Klobens auf dem Blendrahmen* beachten.

- ① Positionieren (einkeilen) des Ladens über der Fensterbank und anzeichnen der Klobenposition
- ② Bohren
- ③ Bohrloch reinigen
- ④ Chemischen Dübel einfüllen



⑤ Eindrehen und befestigen des Klobens

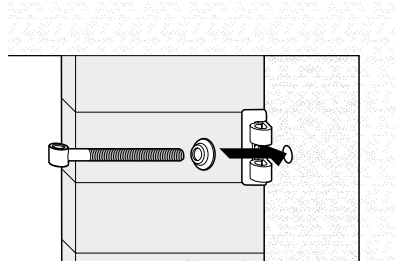
⑥ Klobenstift einführen



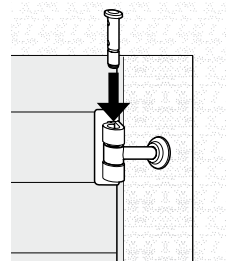
⑦ Einschieben der Sicherungsscheibe

⑧ Kloben vorübergehend fixieren

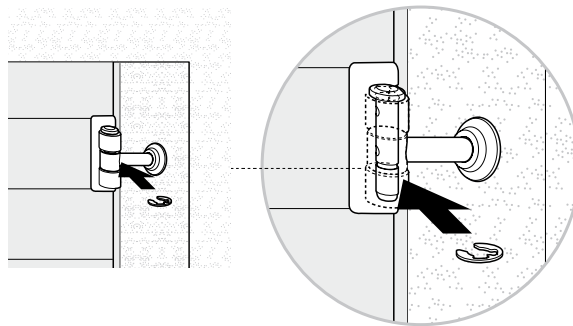
⑤



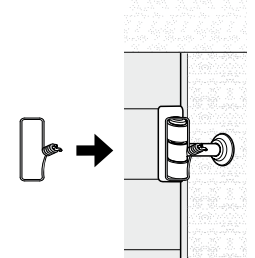
⑥



⑦

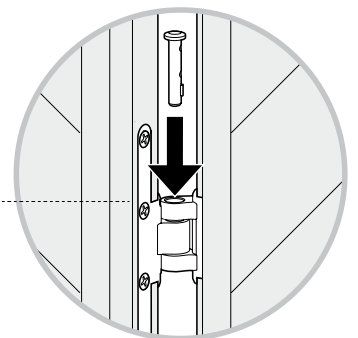
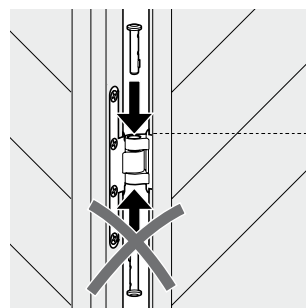
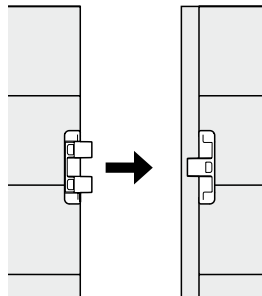
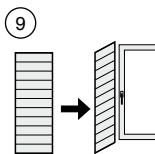


⑧

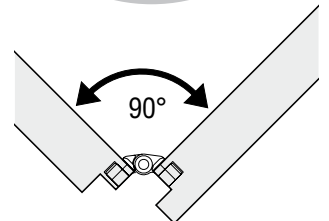


Einstellung der Bänder
auf S. 21

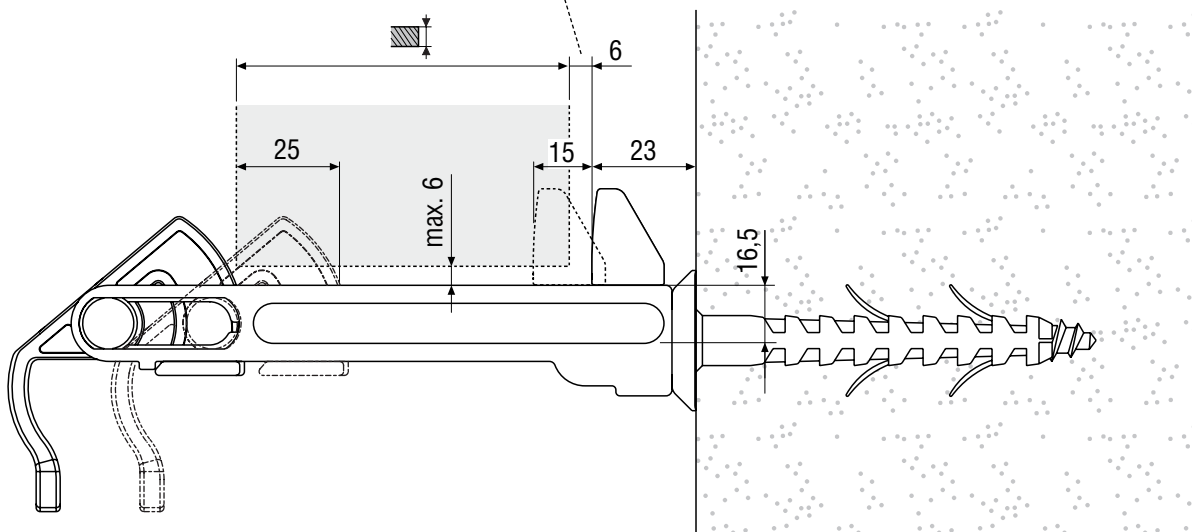
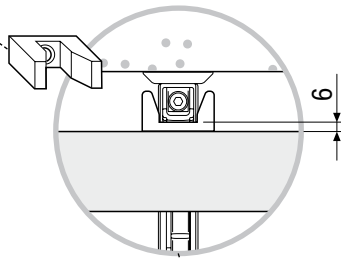
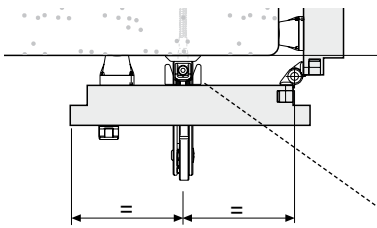
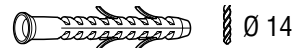
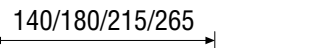
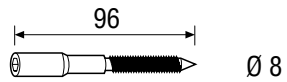
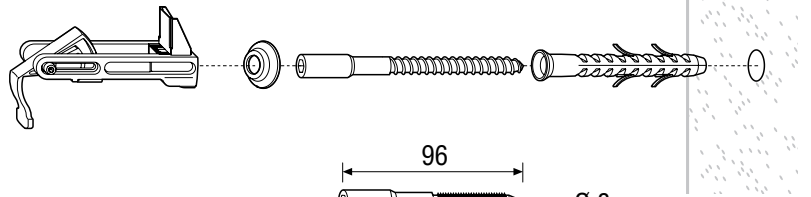
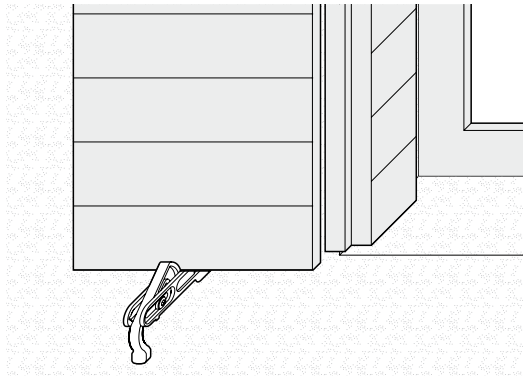
⑨ Einhängen des zweiten
Flügels



Der Sicherungsstift kann nur eingeschoben und herausgezogen werden, wenn sich die Flügel in 90°-Position befinden.



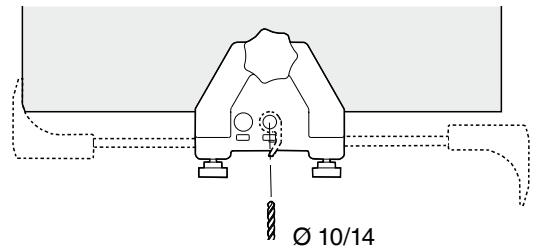
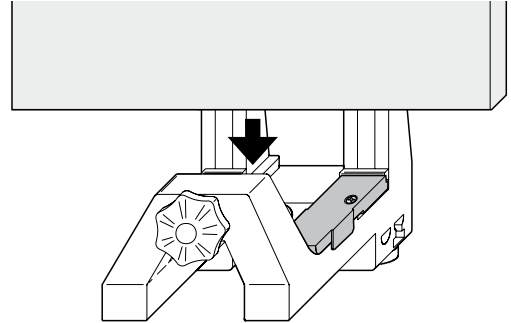
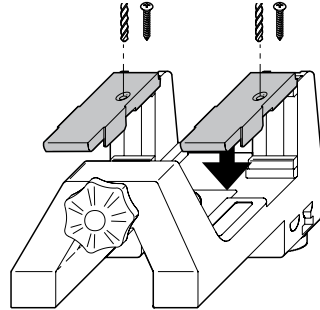
Montage des
Ladenhalters



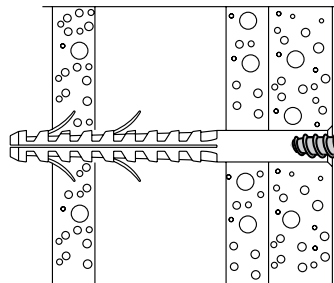


Bitte befolgen Sie die Angaben zur Mauermontage.

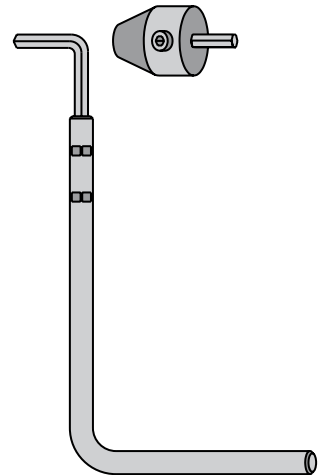
- 1 Anbringen der Ausgleichsklötze (14483) auf der Ladenhalter Bohrlehre (13009)



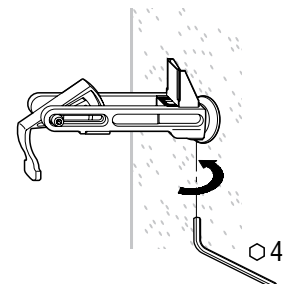
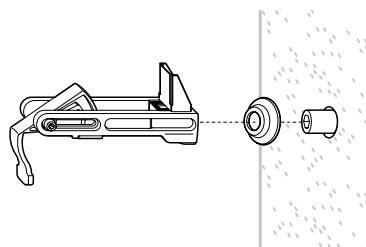
- 2 Montieren des Beschlägeträgers mit dem Eindrehwerkzeug 13074 oder der Eindrehkurbel 217481



Der Dübel muss mindestens durch zwei Ziegelsteinwände reichen!

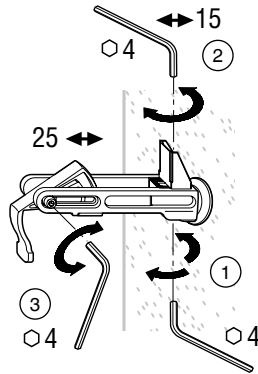


- 3 Montieren und Fixieren des Ladenhalters




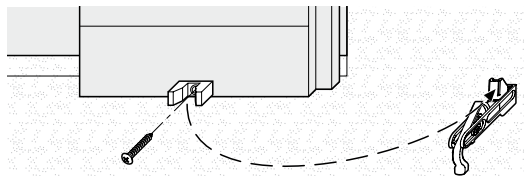
Einstellen des Ladenhalters

- ① Fixieren und lösen
- ② Einstellen des Mauerab-
standes
- ③ Einstellen der Laden-
stärke



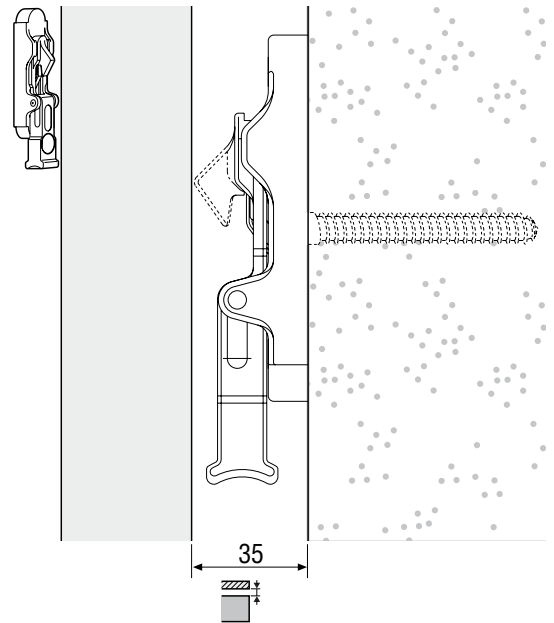
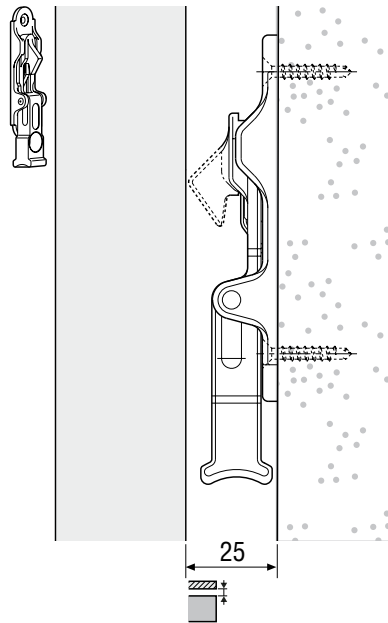
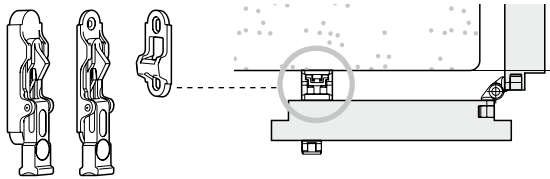
Montage des Anschlags für den Ladenhalter

 4,5x25



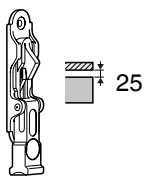
Montage des Türladenhalters

Lehre: 40407



Hinweis:

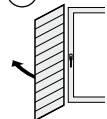
Um größere Mauerabstände zu überbrücken, können Unterlagen von 5 mm oder 15 mm eingesetzt werden.



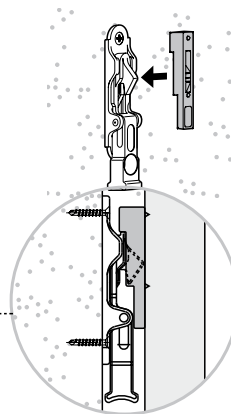
①

- Ø 3
- 4,5x...

③

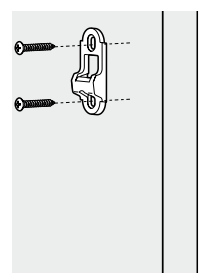


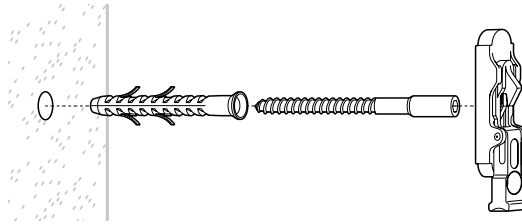
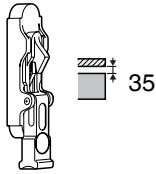
②



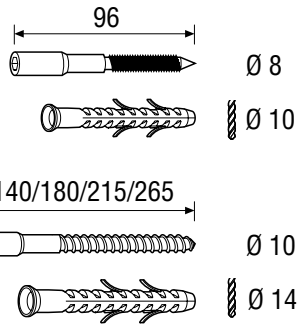
④

- Ø 3
- 4,5x25



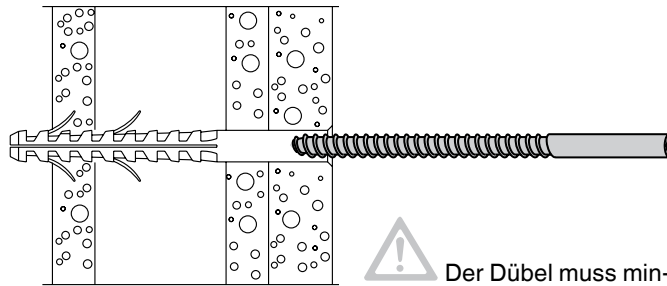


Beachten
sie die Hinweise
zur Mauer-
montage.

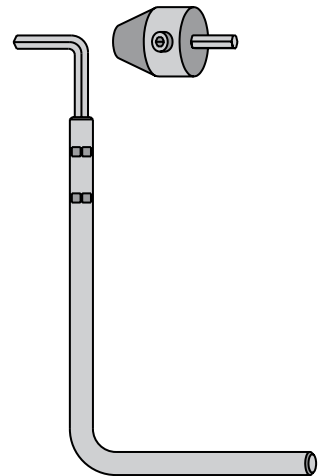


- ① Montieren des Be-
schlagenträgers mit dem
Eindrehwerkzeug 13074
oder der Eindrehkurbel
21748
- ② Montieren und Fixieren
des Ladenhalters

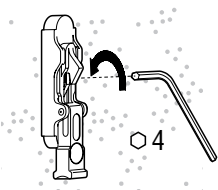
①



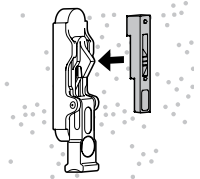
Der Dübel muss min-
destens durch zwei Ziegel-
steinwände reichen!



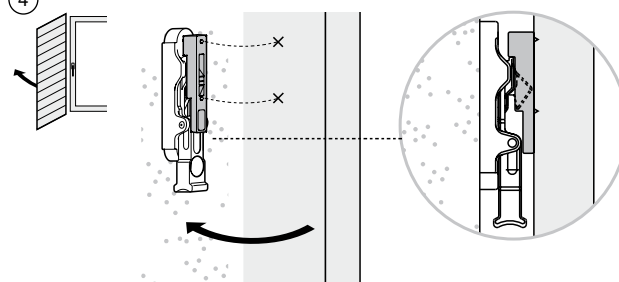
②



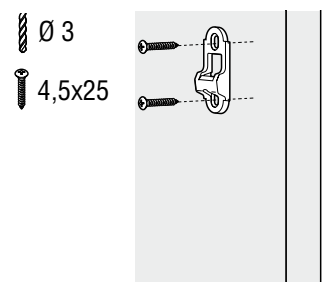
③



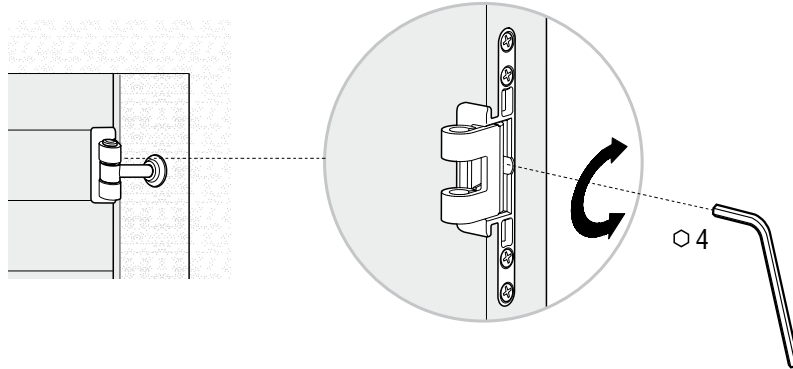
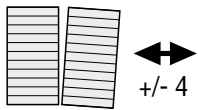
④



⑤

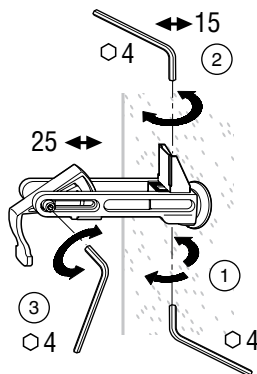


Einstellen der Bänder mit der Seitenverstellung



Einstellen des Ladenhalters

- ① Fixieren und lösen
- ② Einstellen des Mauerabstandes
- ③ Einstellen der Ladenstärke



**MACO
RUSTICO**



MAYER & CO BESCHLÄGE GMBH

ALPENSTRASSE 173
A-5020 SALZBURG
TEL +43 (0)662 6196-0
FAX +43 (0)662 6196-1449
maco@maco.at
www.maco.at

MACO BESCHLÄGE GMBH

Haidhof 3
D-94508 SCHÖLLNACH
TEL +49 (0)9903 9323-0
FAX +49 (0)9903 9323-5099
d-maco@maco.de
www.maco.de