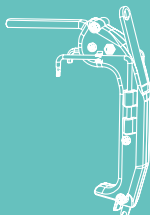




LA TECHNOLOGIE
QUI ÉVOLUE

MACO MULTI

FERRURES OF ET OB



Notice d'entretien et de réglage pour
fenêtres OF, OB, OB inversé et soufflet
FABRICANT



Table des matières

Indications de sécurité et mises en garde	3 - 4
Mesures pour préserver la surface	4 - 5
Réglage vantail OF, OB et OB inversé	6 - 12
Réglage du compas OB ou OF – Relever/Abaissier	6 - 8
Réglage du compas OB ou OF – Compression	8 - 9
Réglage du palier d'angle	10 - 12
Réglage vantail abattant	13
Réglage éléments de verrouillage, houssette et anti fausse-manœuvre	14
Accrochage et décrochage du vantail	15 - 16
Remplacement des joints de feuilure de fenêtre	17



ATTENTION !

Cette notice d'entretien est uniquement destinée aux fabricants et à leur personnel formé !

En complément de cette notice d'entretien, il faut impérativement tenir compte de la notice d'utilisation à destination de l'utilisateur final (757071FR) !

Les instructions sont disponibles à la page www.maco.fr rubrique „Téléchargements – Notices de montage“ sous la référence 757070FR.

Indications de sécurité et mises en garde



ATTENTION !

Risque de blessures suite à des travaux d'entretien non conformes !

Un entretien non conforme peut avoir pour conséquences des dommages corporels ou matériels graves.

Il faut donc :

- › Avant le début des travaux s'assurer de disposer de suffisamment d'espace libre pour le montage !
- › Veiller à la propreté et au rangement sur les lieux du montage. Les pièces et les outils éparpillés sur le sol sont une source de danger. N'utiliser que des outils intacts !
- › Les travaux comme le réglage des ferrures – en particulier au niveau des paliers d'angle et de compas – de même que le remplacement de pièces et le décrochage/accrochage des vantaux ne doivent être effectués que par des personnels formés !



ATTENTION !

Risque de blessures en raison du poids important des vantaux !

Le non-respect peut entraîner des dommages corporels ou matériels importants.

Il faut donc :

- › Evaluer correctement le poids du vantail avant le début des travaux !
- › Toujours être à plusieurs pour effectuer le décrochage/raccrochage de vantaux de grande dimension ou lourds. Une surcharge peut avoir de graves séquelles (lésions dorsales) !



ATTENTION !

Les fenêtres avec des pièces abîmées ou défectueuses doivent être sécurisées contre toute manipulation !

Les pièces abîmées ou défectueuses doivent être remplacées rapidement !



CONSEIL !

Lors du remplacement de pièces de ferrage, il faut respecter la notice de montage ou la fiche accompagnatrice correspondante ! Après le remplacement de pièces de ferrage, il faut le cas échéant rompre la fixation centrale. Il faut en tous les cas vérifier le bon fonctionnement de la fenêtre réparée !



CONSEIL !

Les réclamations concernant la garantie ne seront admises que si tous les travaux d'entretien ont respecté entièrement la périodicité prévue (cf notice d'entretien pour l'utilisateur final) et que cela peut être prouvé.



CONSEIL !

Les réclamations concernant la garantie ne pourront être admises que si le châssis a été monté dans les règles de l'art par un fabricant.

Mesures pour préserver la surface

Protection contre les salissures :

- › Protéger les ferrures des dépôts et salissures. Pendant la construction nettoyer les salissures au plâtre, au mortier ou produits de ce type avec de l'eau.
- › Préserver les pièces de ferrage de souillures (poussière, saletés, peintures, etc.).



ATTENTION !

Les endroits touchés et endommagés doivent immédiatement être remis en état ou réparés.

Protection contre la corrosion :

- › Les ferrures et les feuillures doivent être aérées de façon à éviter toute exposition à l'humidité et toute formation de condensation (important pendant la construction !).
- › Les vapeurs agressives peuvent en contact même avec de petites quantités d'eau de condensation entrainer une corrosion rapide des pièces de ferrage.
- › Les dormants et ouvrants en bois à haute teneur en acide tannique sont à protéger à l'aide de produits de traitement de surface garantissant que ces substances ne puissent pas s'exhaler du bois.



- › Ne pas utiliser de matière isolante à base d'acide ou des produits cités précédemment.
- › Les ferrures ne doivent pas être abîmées par des outils anguleux ou tranchants.
- › Nettoyer les pièces de ferrage à l'aide d'un chiffon humide, éviter l'humidité permanente.



ATTENTION !

La suppression du graissage peut entraîner une défaillance fonctionnelle !

Protection contre la défaillance fonctionnelle :

- › Pour que les ferrures fonctionnent durablement, elles doivent être correctement lubrifiées après le nettoyage.
- › En effet, lors du nettoyage, la graisse utilisée pour lubrifier les ferrures peut être tellement essuyée ou effacée qu'elle devient inefficace. C'est pourquoi la lubrification appliquée en usine doit être rétablie.
- › Effectuez cette opération conformément à nos instructions d'utilisation et de maintenance pour les fenêtres à la française, oscillo-battantes et oscillo-battantes inversées – Utilisateur final (référence 757071), section Instructions de maintenance : Points de lubrification et Légende des points de lubrification.

Protection contre les détergents agressifs à base d'acide :

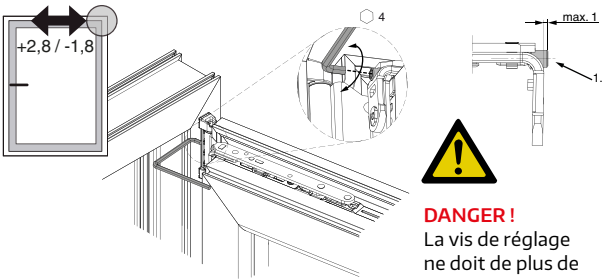
- › Ne nettoyer les ferrures qu'avec un chiffon doux, non pelucheux, et un produit de nettoyage doux, au pH neutre dilué. Ne jamais utiliser de produits agressifs à base d'acide ou de solvants ou abrasifs (éponge abrasives, laine d'acier, etc.) qui peuvent entraîner des dommages !
- › Des ferrures endommagées de la sorte peuvent entraîner une dégradation de leur fonction et de leur sécurité. Les conséquences pourraient en être des blessures corporelles. Des emplacements endommagés ou défectueux doivent être réparés immédiatement et remis en état.
- › Nous conseillons de post-traiter les arêtes de coupe des pièces de ferrage TRICOAT-PLUS avec la laque de réparation TRICOAT-PLUS.

Les valeurs de réglage se réfèrent toujours au fond de feuillure côté paumelles ou côté horizontal inférieur.

Réglage compas OB ou OF

1. Relever / Abaisser

› MULTI-MATIC / MULTI-TREND Version fiche d'angle



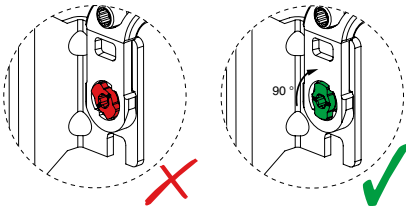
DANGER!
La vis de réglage ne doit de plus de 1 mm !



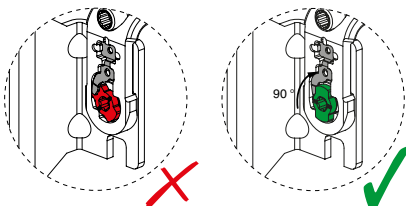
DANGER!

Le pivot à baïonnette de l'équerre de la fiche de compas ne sert pas au réglage latéral ! VÉRIFIER! - La position du pivot à baïonnette doit être exactement 90°, sinon l'ouvrant peut tomber du dormant de la fenêtre !

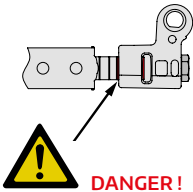
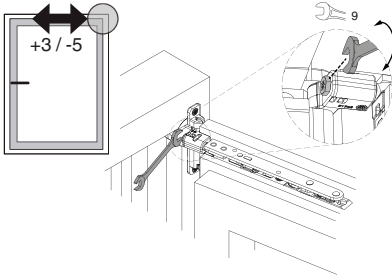
Mise en œuvre jusqu'en 2020



Version à partir de 2020



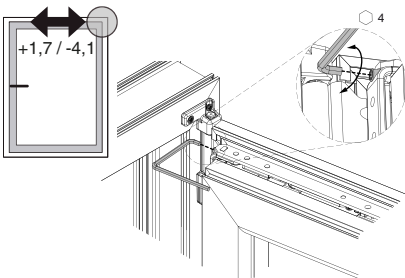
› MULTI-MATIC / MULTI-TREND Version Topf



DANGER!

L'ouvrant ne peut être abaissé plus loin que la troisième entaille ou la marque rouge, sous peine de décrochement du vantail !

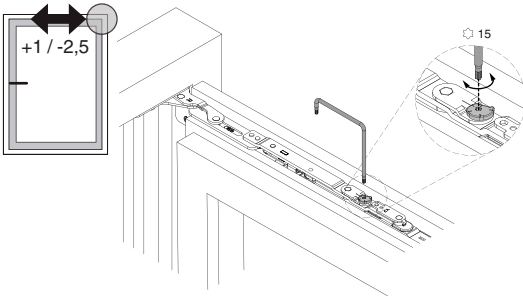
› MULTI MAMMUT



DANGER!

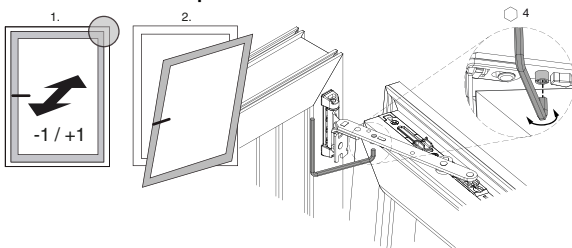
Lors du réglage latéral des compas jusqu'à la version 2 il faut obligatoirement utiliser la jauge de guidage article n° 468684, pour ne pas dépasser la limite inférieure de réglage !

› MULTI POWER

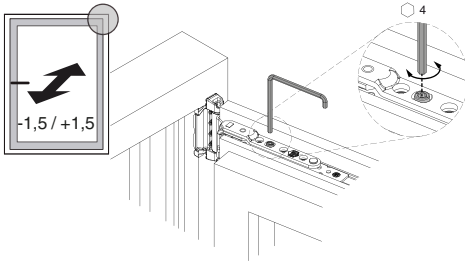


2. Compression

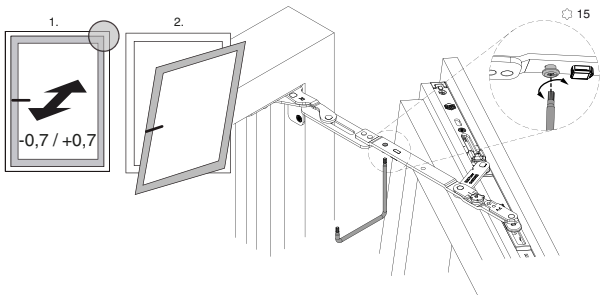
› MULTI-MATIC Compas OB



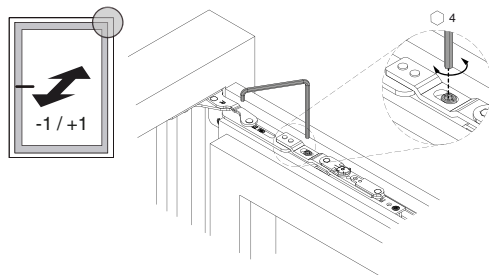
› MULTI-MATIC Compas OF



› MULTI POWER Compas OB

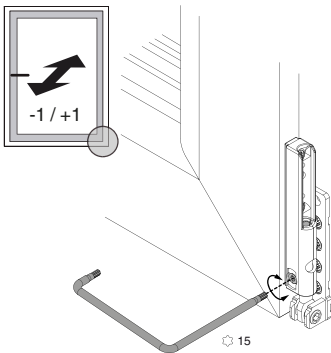
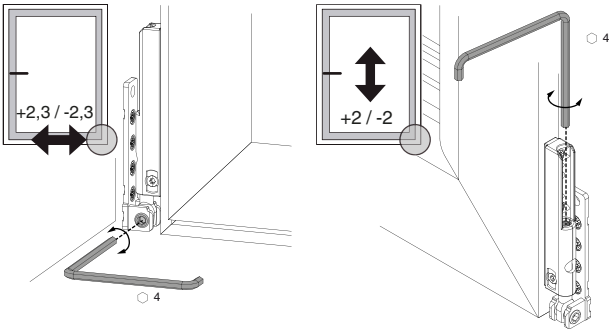


› MULTI POWER Compas OF

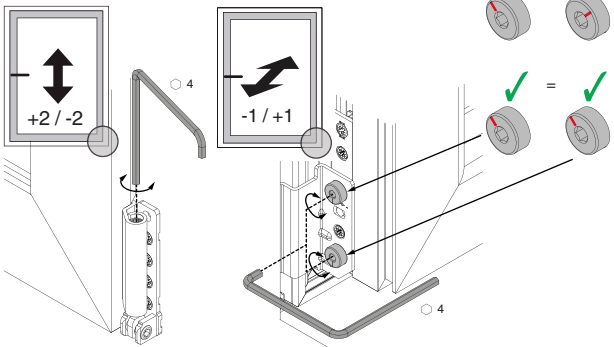


Réglage du palier d'angle

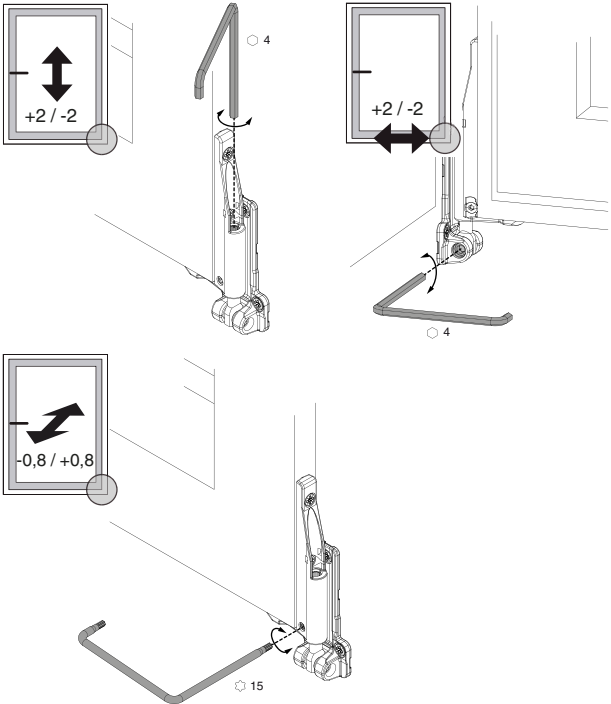
› Palier d'angle PVC / DT / TO / AS



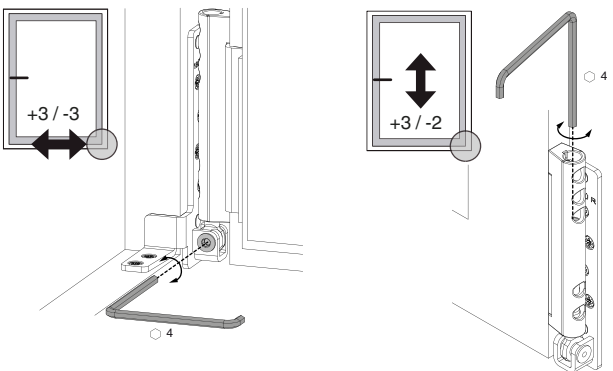
› Fiche d'angle en feuillure PVC / AS



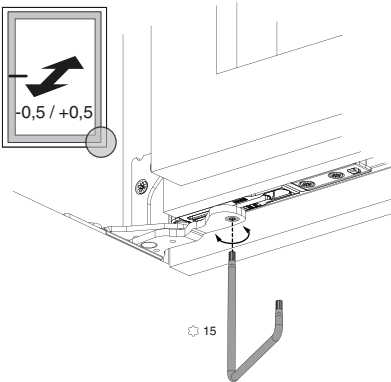
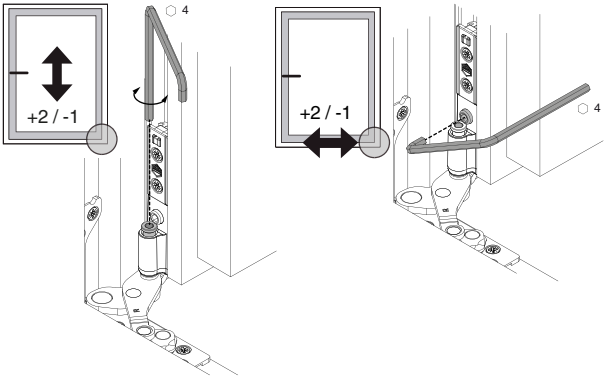
› Palier d'angle à visser AS



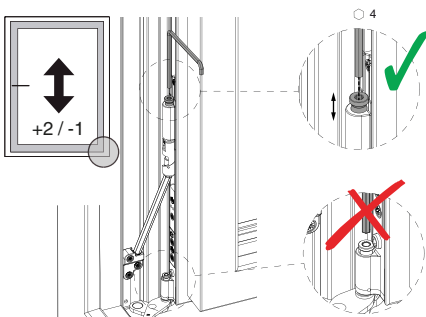
› MULTI MAMMUT Palier d'angle



› MULTI POWER Palier d'angle

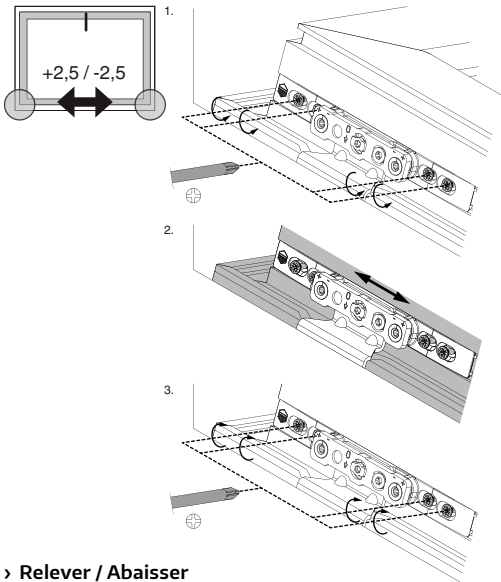


› Transfert de charge Multi Power

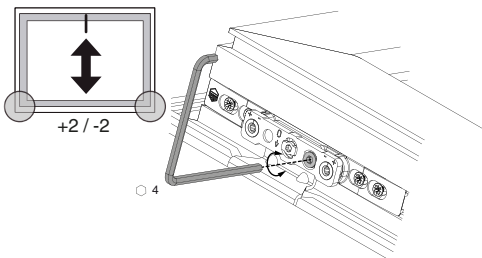


Réglage vantail abattant

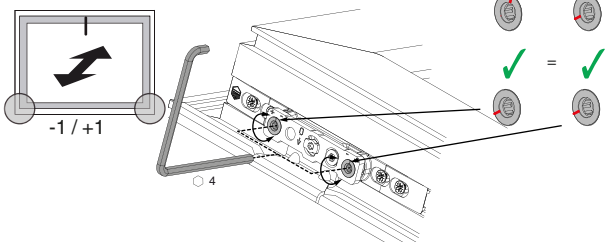
› Réglage latéral



› Relever / Abaisser

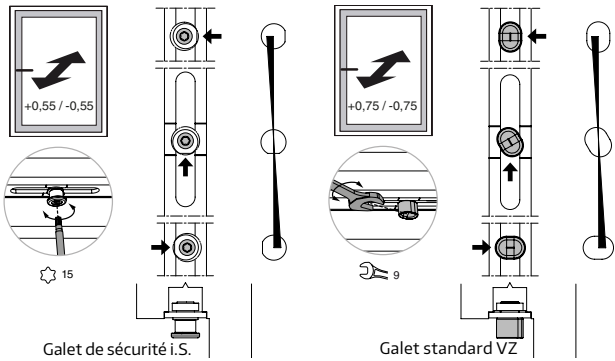


› Compression

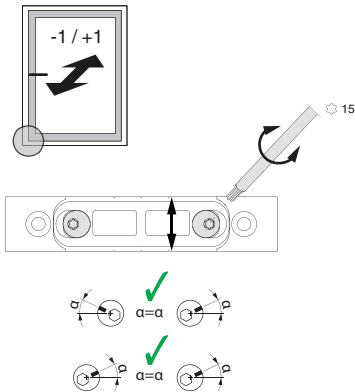


Réglage éléments de verrouillage, houssette et anti fausse-manœuvre

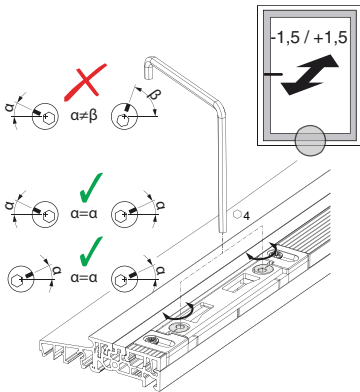
› Réglage de la compression au galet



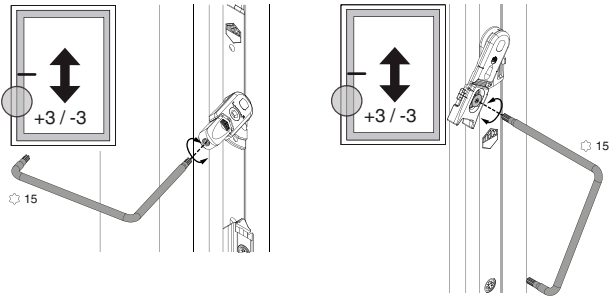
› Réglage de la gâche sortie de tringle



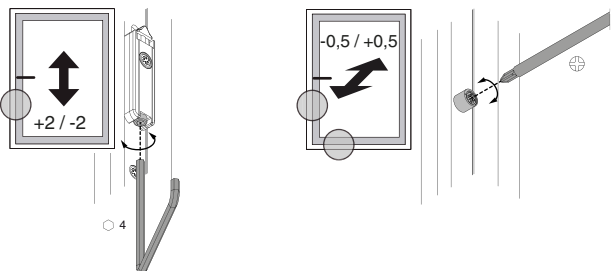
› Réglage de la gâche pour fermeture à crochet



› Réglage de l'anti fausse-manœuvre

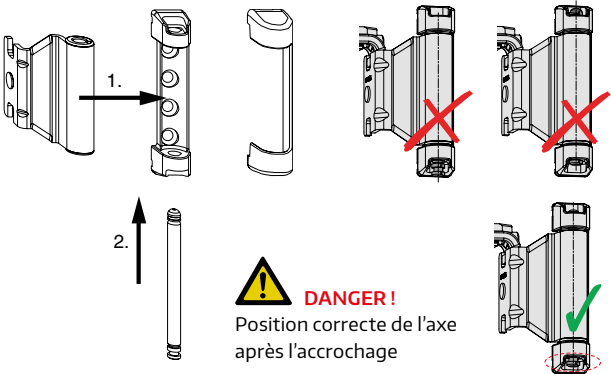


› Réglage de la houssette et du plot de houssette



Accrochage et décrochage du vantail

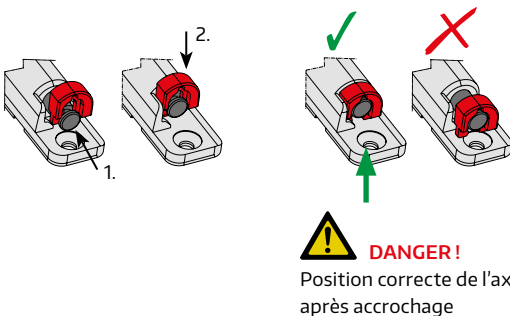
› MULTI-MATIC / MULTI-TREND Palier de compas – PVC / DT / AS



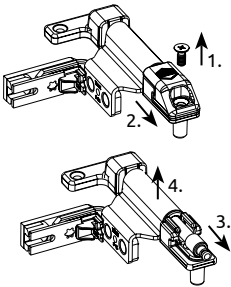
1. Enlever le cache s'il y a lieu.
2. Tirer l'axe du palier vers le bas avec un outil adéquat. L'axe ne peut être retiré que fenêtre en position fermée.
3. Ouvrir le vantail à 90° (sécuriser contre le basculement côté crémonne !), pivoter la fiche de compas hors du palier de compas et dégager le vantail du palier d'angle. Effectuer les mêmes opérations en sens inverse pour raccrocher la fenêtre.

› MULTI-MATIC / MULTI-TREND Palier de compas Topf

Opérer comme ci-dessus et clipper une sécurité dans l'axe de palier de compas.



› **MULTI MAMMUT Palier de compas**



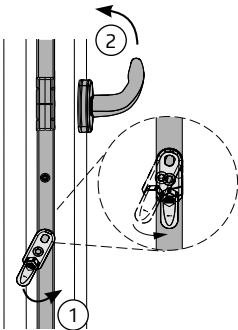
1. Enlever la vis de sécurité.
2. Retirer la sécurité de l'axe de palier de compas.
3. Tirer l'axe du palier de compas vers le bas et ouvrir la fenêtre à 90°.
4. Pivoter la fiche de compas hors du palier de compas et dégager le vantail du palier d'angle. Effectuer les mêmes opérations en sens inverse pour raccrocher la fenêtre.



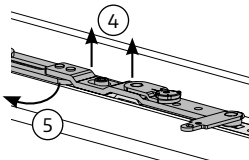
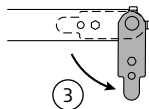
DANGER !

Monter impérativement la sécurité de l'axe de palier de compas!

› **MULTI POWER (voir également vidéo sous www.youtube.com/MACOBeschlaege):**

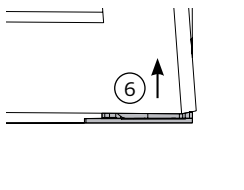


1. Ouvrir la fenêtre de 90°.
2. Déclencher l'anti fausse-manœuvre ① (OB uniquement), tourner la poignée ② en position basculement.
3. Ouvrir la sécurité du bras de compas OB respectivement OF ③.



4. Soulever le bras de compas OB/OF jusqu'à Libération complète ④, puis le pivoter vers le dormant ⑤.

5. Fermer la fenêtre.



6. Décrocher vers le haut le vantail légèrement penché ⑥.

Pour raccrocher le vantail procéder dans l'ordre inverse.



Remplacement des joints de feuillure de fenêtre

- › Lors du remplacement des joints de feuillure de fenêtre, s'assurer qu'un joint approprié est utilisé.
L'installation d'un joint inadapté peut nuire au fonctionnement, à la performance et au fonctionnement de la fenêtre (étanchéité à la pluie battante, perméabilité à l'air, forces de fonctionnement lors du verrouillage...).
- › Pour faciliter l'installation, on peut utiliser du talc ou de la fécule de pomme de terre. Les deux peuvent également être utilisés pour augmenter le pouvoir lubrifiant des joints.



Mise au rebut :

La mise au rebut des pièces de ferrage doit respecter les règles et le droit locaux.

Cher client,

si vous avez des suggestions ou des améliorations à nous proposer concernant nos notices d'entretien, merci de nous les faire parvenir par mail à : feedback@maco.eu.



Notes

A large rectangular area filled with a fine grid pattern, intended for writing notes.



MACO dans votre région :

www.maco.eu/contact

Date de création : 05/2015 - Modifié : 14.11.2023

N° de commande 757070FR

Tous droits réservés.

Ce document imprimé est continuellement mis à jour.

La dernière version est disponible sous

<https://www.maco.eu/assets/757070fr>

ou scannez le QR-Code ci-dessus.

