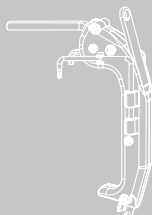




VALORIZZIAMO
IL SERRAMENTO

MACO MULTI

MECCANISMI PER ANTA/RIBALTA



Istruzioni per la regolazione e la manutenzione
dei meccanismi per finestre ad anta, anta-ribalta,
ribalta-anta e a ribalta

AZIENDA SPECIALIZZATA

Indice

Avvertenze e precauzioni di sicurezza	3 - 4
Indicazioni per il mantenimento della superficie	4 - 5
Regolazione dei battenti ad anta, anta-ribalta e ribalta-anta	
› Regolazione della forbice o cerniera – sollevare/abbassare	6 - 7
› Regolazione della forbice o cerniera – compressione	8
› Regolazione cerniera angolare	9 - 11
Regolazione finestra a ribalta	12
Regolazione degli elementi di chiusura, dello scrocco e dell'alza-anta	13 - 14
Aggancio e sgancio dell'anta	15 - 16
Sostituzione delle guarnizioni	17



IMPORTANTE!

Le presenti istruzioni per la regolazione e manutenzione sono destinate esclusivamente alle aziende specializzate e al relativo personale specializzato!

Oltre alle presenti istruzioni per la regolazione e manutenzione è necessario osservare in ogni caso anche le istruzioni per l'uso e la manutenzione per l'utente finale (utilizzatore)!

Le presenti istruzioni si possono scaricare dal sito www.maico.com · codice art. 757192; 757183 e 757487

Avvertenze e precauzioni di sicurezza



AVVERTIMENTO!

Pericolo di lesioni nel caso di interventi di manutenzione eseguiti in modo improprio

Interventi di manutenzione eseguiti in modo improprio possono causare gravi danni alle persone e alle cose.

Pertanto:

- › Prima di iniziare i lavori avere cura di disporre di un sufficiente spazio di montaggio!
- › Prestare attenzione all'ordine e alla pulizia del luogo di installazione. Componenti o utensili accatastati o sparsi sono fonti di infortunio. Utilizzare solo utensili in perfetto stato!
- › Le operazioni quali la regolazione della ferramenta (specialmente per quanto riguarda la cerniera angolare e le forbici), oppure la sostituzione di componenti, o l'aggancio e lo sgancio dell'anta devono essere eseguite esclusivamente da personale specializzato!



AVVERTIMENTO!

Pericolo di lesioni dovuto ad ante dal peso elevato

La mancata osservanza può causare gravi danni alle persone e alle cose.

Pertanto:

- › Valutare correttamente il peso dell'anta prima dell'inizio dei lavori!
- › L'aggancio e lo sgancio di ante pesanti o di grandi dimensioni deve essere eseguito sempre da più persone. Il sovraccarico può comportare gravi conseguenze (lesioni alla schiena)!



AVVERTIMENTO!

**Le finestre con meccanismi danneggiati o difettosi devono essere bloccate per impedirne l'apertura e la chiusura!
I meccanismi danneggiati o difettosi devono essere immediatamente sostituiti!**



AVVERTIMENTO!

Per la sostituzione dei meccanismi è necessario seguire le rispettive istruzioni di montaggio o il foglietto illustrativo! Dopo la sostituzione di meccanismi è necessario eventualmente sbloccare anche il fissaggio centrale. In ogni caso occorre verificare il funzionamento dell'anta riparata!



AVVERTIMENTO!

I diritti di garanzia possono essere invocati esclusivamente se gli interventi di manutenzione sono stati eseguiti completamente e in maniera comprovata secondo gli intervalli di manutenzione (indicati nelle istruzioni per l'uso dell'utente finale).



AVVERTIMENTO!

I diritti di garanzia possono essere invocati esclusivamente se il montaggio dell'elemento è stato eseguito in maniera regolare e da parte di una ditta specializzata.

Indicazioni per il mantenimento della superficie

Protezione contro l'imbrattamento

- › Proteggere la ferramenta contro l'imbrattamento e il deposito di polvere. Durante la fase di costruzione degli appartamenti rimuovere immediatamente con acqua lo sporco causato da intonaco, malta e simili.
- › Proteggere i meccanismi contro le impurità (polvere, sporco, colori, ecc.).



ATTENZIONE!

Le parti difettose o danneggiate devono essere immediatamente ripristinate da un'azienda specializzata.

Protezione contro la corrosione

- › Aerare adeguatamente la ferramenta e le relative cave fra le battute, per evitare il contatto diretto con l'umidità e la formazione di condensa (specialmente durante la fase di costruzione degli appartamenti!).
- › Vapori aggressivi, combinati ad una formazione di condensa, anche di lieve entità, possono determinare la rapida corrosione della ferramenta.
- › In presenza di telai o ante realizzati con legnami ad alto tenore di acido (tannico), è necessario fare in modo, mediante un adeguato trattamento della superficie, che tali componenti del materiale non evaporino dal legno.
- › Non utilizzare sigillanti a reticolazione acetica o acida, né quelli contenenti le sostanze precedentemente menzionate.
- › Non danneggiare la ferramenta con attrezzi appuntiti o affilati.
- › Pulire i meccanismi esclusivamente ad umido, evitando che restino permanentemente bagnati!



ATTENZIONE!

La rimozione della lubrificazione può causare malfunzionamenti!

Protezione contro i malfunzionamenti:

- › Affinché i meccanismi funzionino in modo costante e duraturo, devono essere lubrificati nuovamente, in modo adeguato, dopo la pulizia.
- › Durante la pulizia, il grasso utilizzato per lubrificare i meccanismi può essere eliminato o ridotto a tal punto da diventare inefficace. Per questo motivo, è necessario ripristinare la lubrificazione applicata in produzione.
- › Eseguire questa operazione secondo le nostre "Istruzioni per l'uso e la manutenzione per finestre ad anta, ad anta/ribalta e a ribalta/ anta" per Utente finale (numero d'ordine 757183), sezione Istruzioni per la manutenzione: Punti di lubrificazione e legenda dei punti di lubrificazione.

Protezione contro detergenti acidi e aggressivi

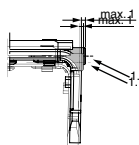
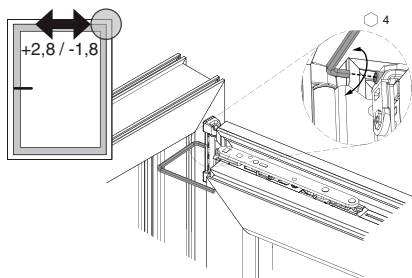
- › Pulire la ferramenta esclusivamente con un panno morbido che non lasci fibre e un detergente delicato, a pH neutro, in soluzione diluita. Non utilizzare mai detergenti aggressivi, contenenti acidi o solventi, oppure prodotti abrasivi (spugne abrasive, spugne di acciaio). Questi potrebbero danneggiare la ferramenta!
- › In caso di ferramenta danneggiata, il funzionamento e le proprietà rilevanti ai fini della sicurezza potrebbero essere compromessi, causando di conseguenza lesioni alle persone. Le zone danneggiate o difettose devono essere immediatamente riparate o ripristinate.
- › Consigliamo di trattare gli spigoli dei profili dei meccanismi TRICOAT-PLUS con la vernice riparatrice TRICOAT-PLUS.

I valori di regolazione sono sempre indicati con riferimento all'aria in battuta sul lato cerniera o in orizzontale.

Regolazione dei battenti ad anta, anta-ribalta e ribalta-anta

Regolazione della forbice o cerniera – sollevare/abbassare

› MULTI-MATIC/MULTI-TREND versione ad angolo



ATTENZIONE!

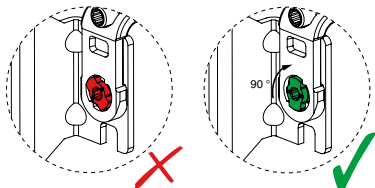
La vite di regolazione può sporgere al massimo 1 mm!



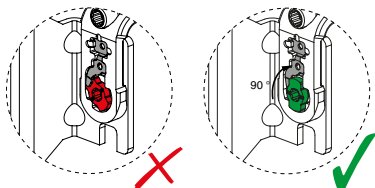
ATTENZIONE!

La regolazione laterale **NON** deve essere effettuata ruotando il perno a baionetta della bandella forbice. **CONTROLLATE:** il perno a baionetta **DEVE** essere esattamente girato di 90° (come in figura), altrimenti l'anta potrebbe distaccarsi dal telaio!

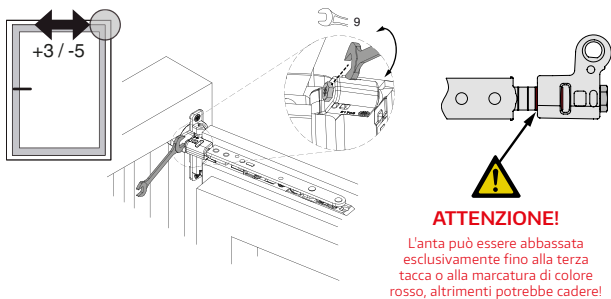
Versione precedente al 2020



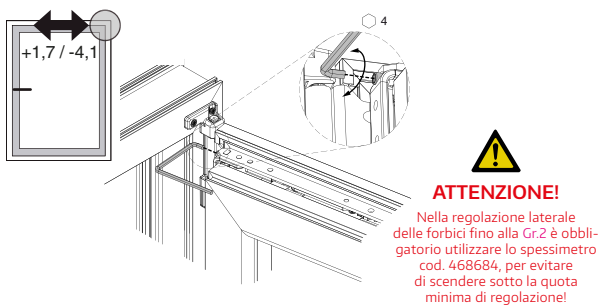
Versione 2020



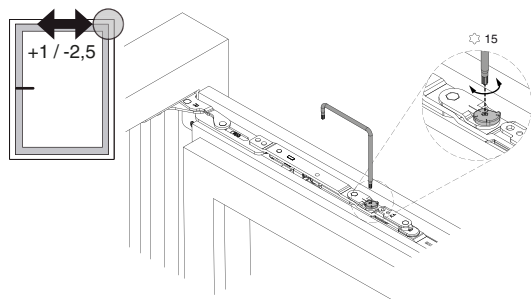
› MULTI-MATIC/MULTI-TREND versione a incasso



› MULTI MAMMUT

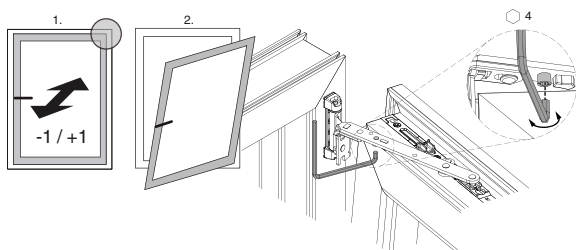


› MULTI POWER

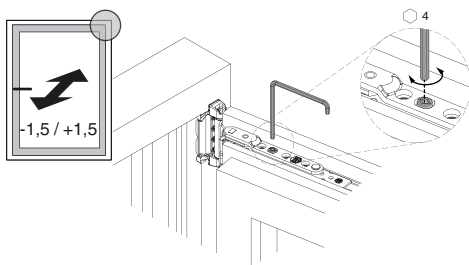


Regolazione della forbice o cerniera – compressione

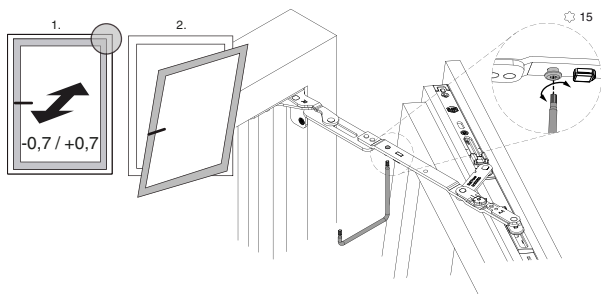
› Forbice MULTI-MATIC



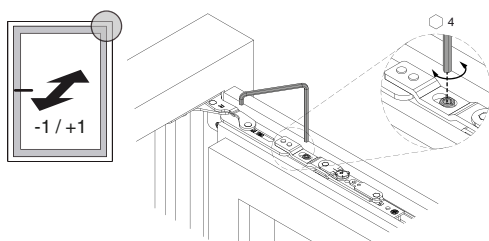
› Cerniera A-B superiore MULTI-MATIC



› Forbice MULTI POWER

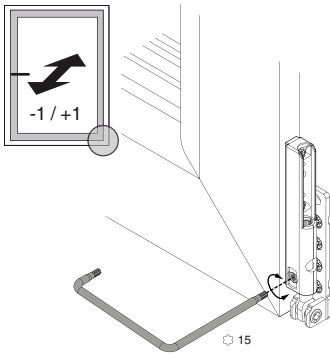
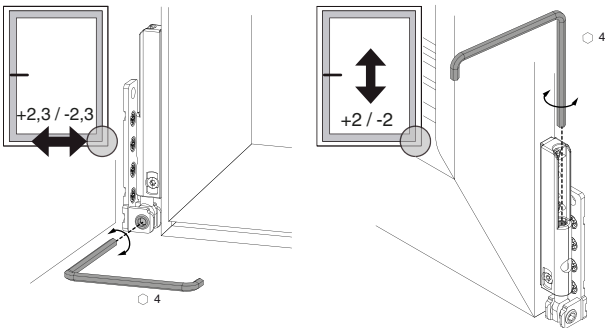


› Cerniera A-B superiore MULTI POWER

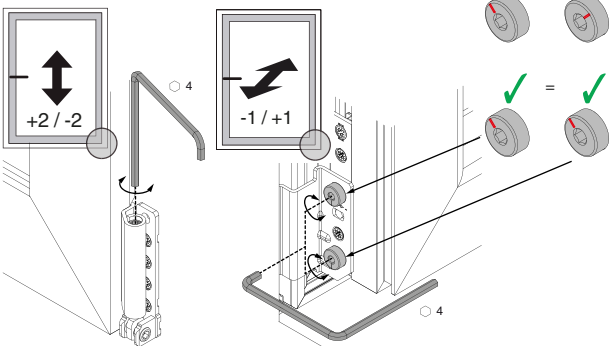


Regolazione cerniera angolare

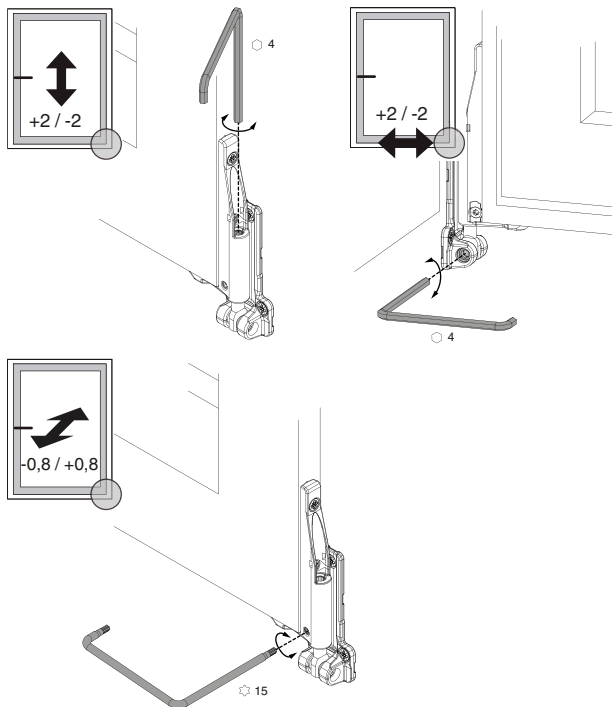
> Cerniera angolare in PVC / a doppia tazza / a incasso / in appoggio



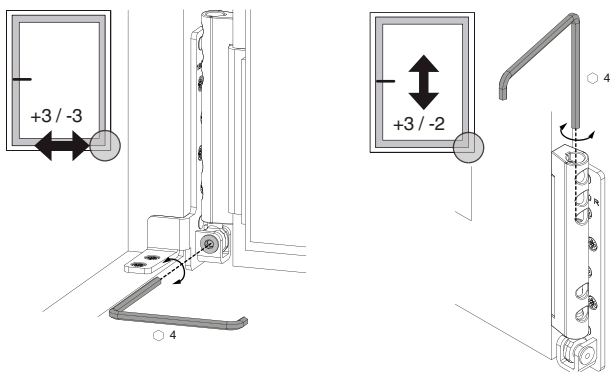
> Angolo cerniera in PVC / in appoggio



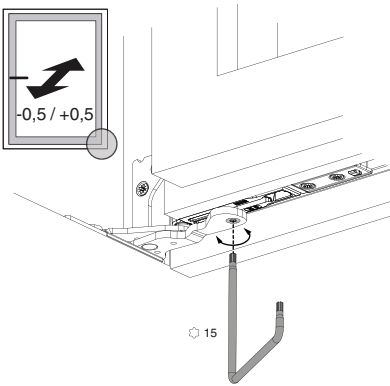
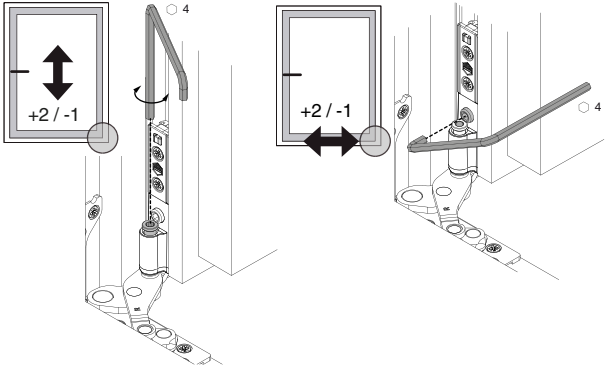
› Cerniera angolare a forare



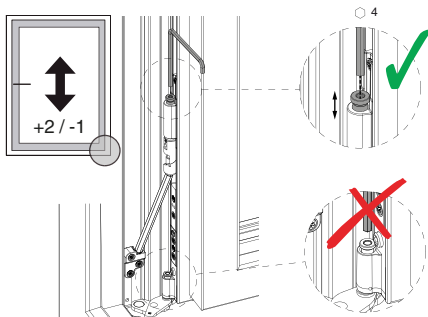
› Cerniera angolare MULTI MAMMUT



> Cerniera angolare MULTI POWER

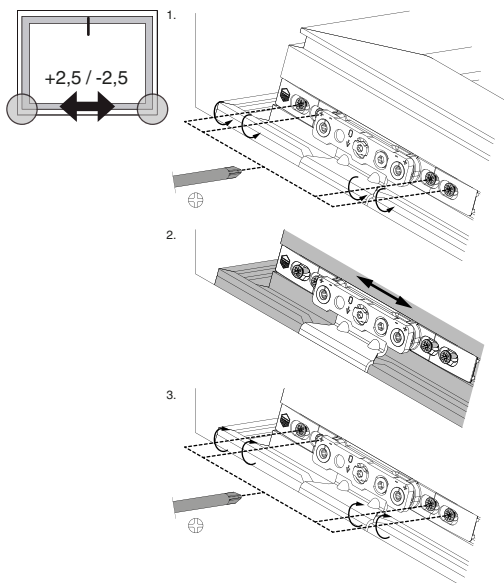


> Asta di sostegno MULTI POWER

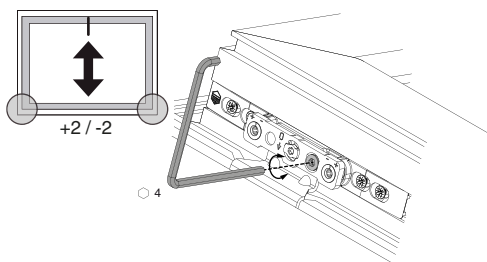


Regolazione finestra a ribalta

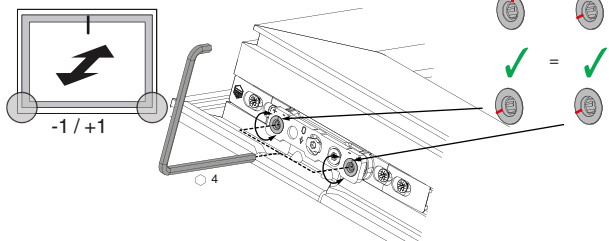
› Regolazione laterale



› Sollevare o abbassare

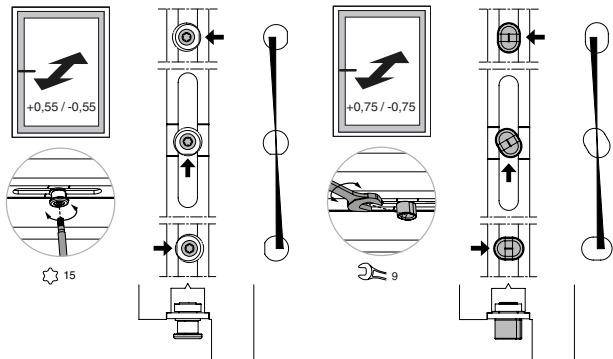


› Pressione

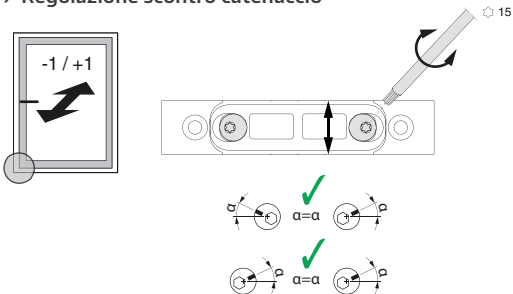


Regolazione degli elementi di chiusura, dello scrocco e dell'alza-anta

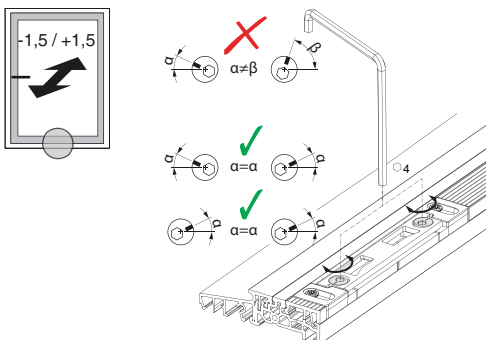
› Regolazione della compressione sul nottolino/fungo



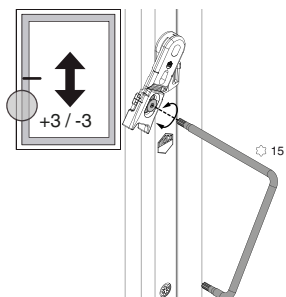
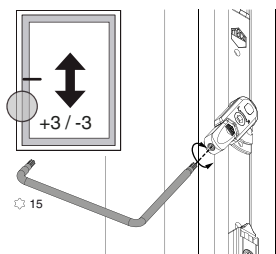
› Regolazione scontro catenaccio



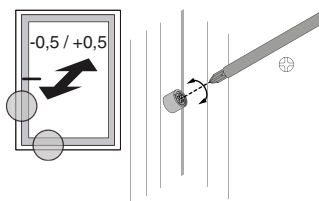
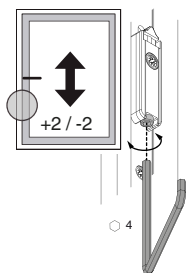
› Regolazione scontro gancio



› **Regolazione dell'alza-anta**

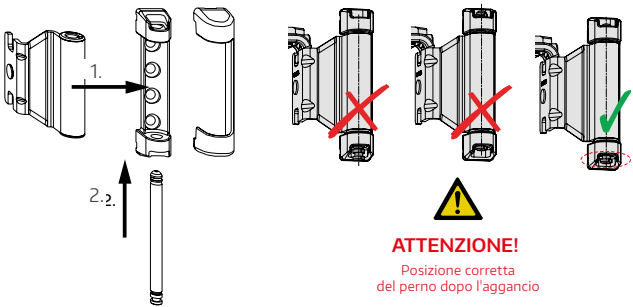


› **Regolazione dello scrocco porta per cremonese o dello scrocco a rullo**



Aggancio e sgancio dell'anta

› Supporto forbice MULTI-MATIC/MULTI-TREND in PVC / a doppia tazza / in appoggio



1. Rimuovere la copertura se presente.
2. Tirare verso il basso il perno del supporto forbice con l'opportuno attrezzo. Il perno del supporto forbice può essere estratto solamente con l'anta in posizione di chiusura.
3. Aprire ruotando l'anta a 90° (sostenere l'anta sul lato cremonese per evitare il ribaltamento della stessa!), estrarre la bandella forbice dal supporto quindi estrarre l'anta dalla cerniera angolare. L'aggancio avviene procedendo in ordine inverso.

› Supporto forbice MULTI-MATIC/MULTI-TREND versione a incasso

Come sopra, solo che in aggiunta è necessario agganciare il blocco di sicurezza sul perno del supporto forbice.

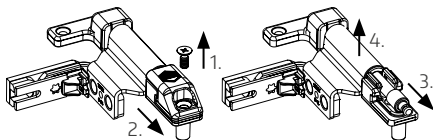


› Supporto forbice MULTI MAMMUT



ATTENZIONE!

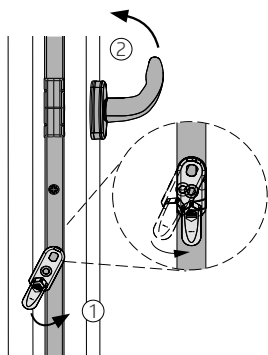
È obbligatorio montare il blocchetto di sicurezza per il perno del supporto forbice, fissandolo con l'apposita vite di sicurezza.



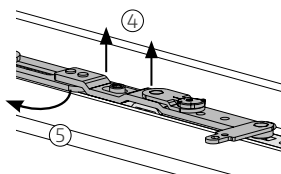
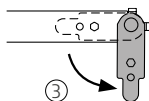
1. Rimuovere la vite di sicurezza.
2. Sfilare il blocchetto di sicurezza del perno.
3. Sfilare verso il basso il perno del supporto forbice e aprire l'anta a 90°.
4. Estrarre la bandella forbice dal supporto ed estrarre l'anta dalla cerniera angolare. L'aggancio avviene seguendo l'ordine inverso.

› MULTI POWER

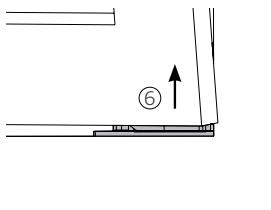
(Vedi anche il video su www.youtube.com/MACOBeschlaege)



1. Aprire l'anta a 90°.
2. Azionare l'alza-anta ① (solo su finestre ad anta-ribalta), ruotare la maniglia nella posizione di ribalta. ②
3. Aprire il blocco di sicurezza del braccio forbice o del braccio cerniera. ③



4. Sollevare il braccio forbice o il braccio cerniera finché non è completamente libero ④, quindi girarlo verso il telaio. ⑤
5. Chiudere l'anta.



6. Sollevare l'anta leggermente inclinata. ⑥

Per l'aggancio procedere in ordine inverso.

Sostituzione delle guarnizioni

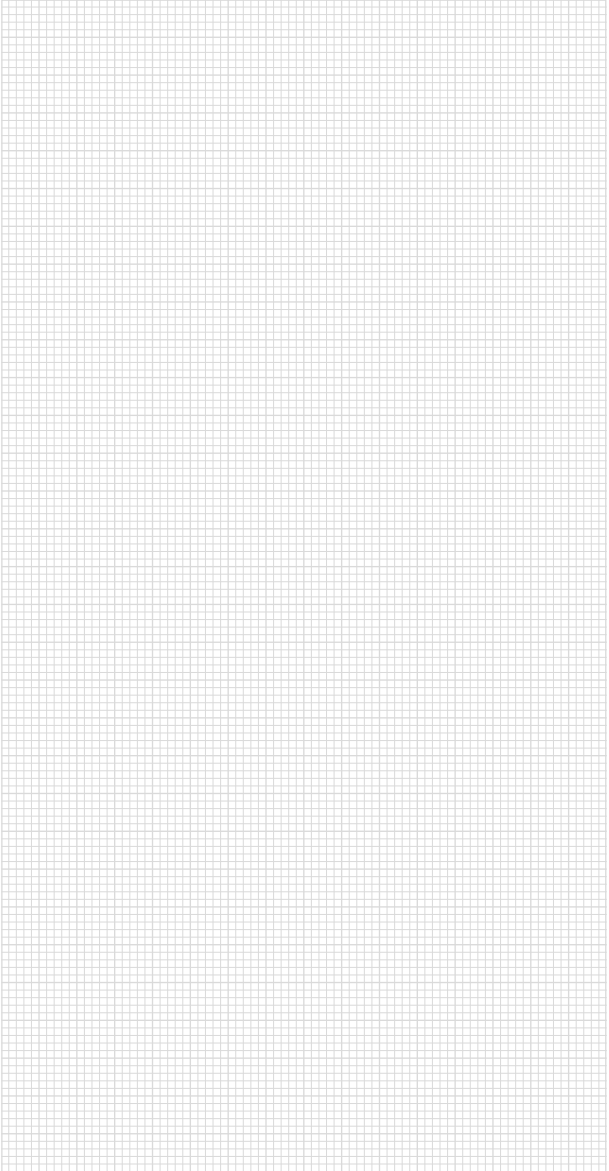
Quando si sostituiscono le guarnizioni in battuta, assicurarsi che venga utilizzata una guarnizione adeguata. Il montaggio di una guarnizione inadeguata può compromettere le prestazioni e il funzionamento della finestra stessa (tenuta alla pioggia battente, permeabilità all'aria, sforzo di chiusura, ecc.)

Il talco in polvere o la fecola di patate possono essere utilizzati per facilitare l'installazione. Entrambi possono essere utilizzati anche per aumentare la scorrevolezza delle guarnizioni.



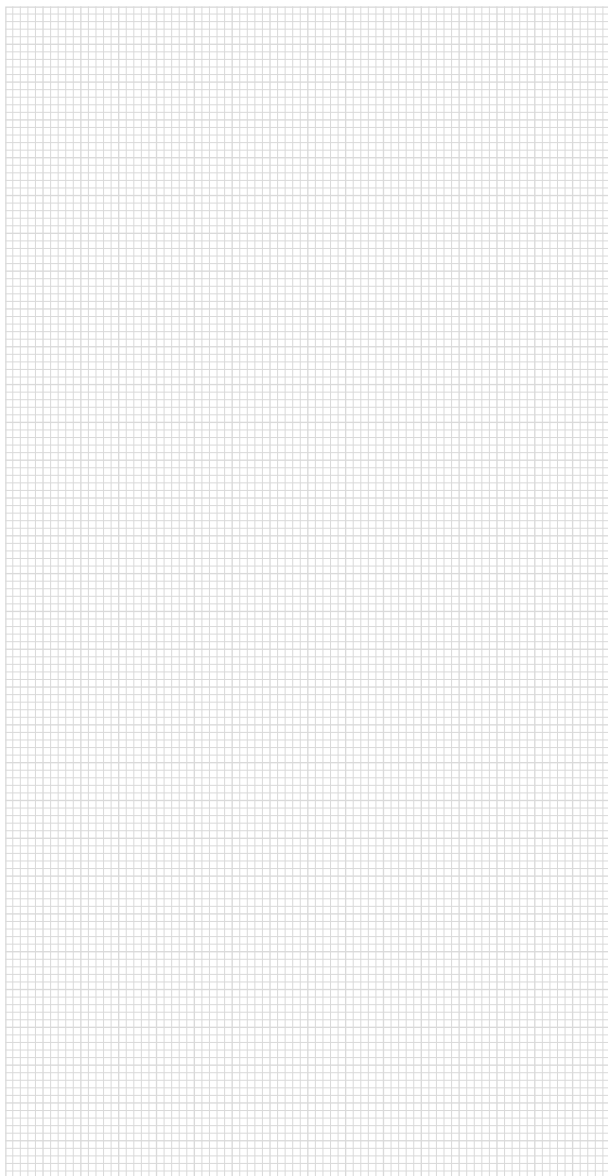
Lo smaltimento della ferramenta deve essere effettuato in conformità alle disposizioni e leggi locali.

Note





Note





VALORIZZIAMO
IL SERRAMENTO

MAICO SRL

Via dei Legnai 15 - I-39015 S. Leonardo (BZ) - Tel +39 0473 65 12 00 - info@maico.com

Codice: 757192

Realizzazione e stampa: 05/2015 - Revisione e ristampa: 14.11.2023

Riproduzione vietata. - Tutti i diritti riservati. - Informazioni soggette a modifica senza preavviso.

Immagini: Maco - Maico