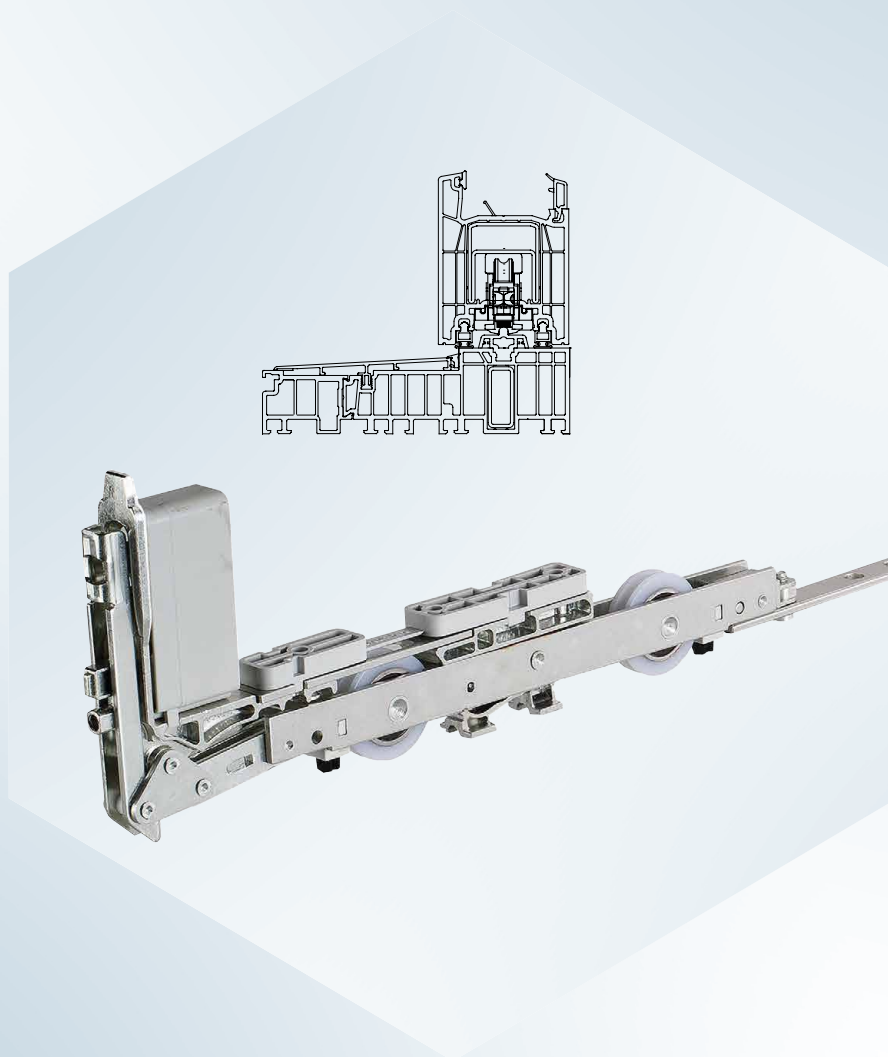


РУКОВОДСТВО ПО МОНТАЖУ

# Фурнитура для подъёмно-сдвижной системы HS Profine PremiDoor 76 ПВХ



ТОЛЬКО ДЛЯ КВАЛИФИЦИРОВАННЫХ  
СПЕЦИАЛИСТОВ!



## Содержание

<b>Особые указания</b>	<b>3 - 4</b>
<b>Условные обозначения</b>	<b>5</b>
<b>Конструкция и диапазоны применения</b>	<b>7</b>
<b>Комплектация</b>	<b>8 - 9</b>
<b>Монтаж створки</b>	<b>10 - 17</b>
Сверление и фрезерование на створке	10
Сверление и фрезерование для механизма с крюком	11
Сверление и фрезерование для ручки HS	12
Монтаж подвижной каретки	13
Монтаж подкладок	14
Монтаж механизма	15
Монтаж ручки	16
Монтаж ползунка	17
<b>Монтаж створки и рамы</b>	<b>18 - 23</b>
Фиксирующие болты Схема А	18
Фиксирующие болты Схема С	19
Ответные планки для механизма с крюком	20
Ответные планки для механизма с крюками Схемы С, G-A	21
Запорный блок Схема С	22
Упорный амортизатор	23
<b>Вертикальный разрез 76 Сдвижная створка</b>	<b>24</b>
<b>Горизонтальный разрез 76 Схема А</b>	<b>25</b>
<b>Горизонтальный разрез 76 Схема С</b>	<b>26</b>



## Особые указания

### Целевая группа

Настоящая документация предназначена исключительно для специализированных компаний и квалифицированного персонала. К выполнению работ допускаются только специалисты с соответствующей квалификацией.

### Инструкции по применению и мерам безопасности

Монтаж элементов фурнитуры производить в соответствии с описанием в данной инструкции, соблюдать все меры предосторожности.

Из-за перегрузки или неверной эксплуатации подъемно-сдвижной фурнитуры створка может выйти из направляющей и выпасть, что может привести к тяжелым повреждениям. Если, при особых обстоятельствах (использование в школах, детских садах и т.п.), предполагается повышенная нагрузка на подъемно-сдвижной элемент, необходимо принять предупредительные меры.

Например:

- Сместить упор для уменьшения ширины проёма открывания или
- Установить замок с ключом против несанкционированного использования.

Примите во внимание условия нашей гарантии (<https://www.maco.eu/assets/757826>), а также условия нашей гарантии на покрытие поверхности для фурнитуры MACO-TRICOAT-PLUS (<https://www.maco.eu/assets/757779>).

Примите во внимание “Директивы и указания по продукту и ответственности (VHBE)” Сообщества производителей замков и фурнитуры (Gütergemeinschaft Schlösser und Beschläge e.v.). В этой директиве приведены все рекомендации по технике безопасности при обращении с оконной и дверной фурнитурой для конечных пользователей (загрузка документа доступна на сайте Gütergemeinschaft Schlösser und Beschläge e.v.).

Использование подъемно-сдвижной фурнитуры MACO HS допускается только в областях применения, приведенных на странице 7. Кроме того, указания компании PROFINE для подъемно-сдвижной фурнитуры, в особенности о возможных ограничениях по размерам и весу створки, подлежат обязательному соблюдению.

Комплект должен состоять только из частей фурнитуры MACO и связанных с ними частей, рекомендованных PROFINE.

При использовании древесины Ассоуа- (зарегистрированная торговая марка Titan Wood Limited) и пород древесины, обработанной кислотой (напр. дуб, тик, лиственница), использовать только фурнитуру TRICOAT-PLUS.

Применять саморезы тех размеров, которые указаны в данной инструкции.

Вкручивать саморезы под прямым углом (если иное не предусмотрено инструкцией), не перетягивать, иначе будет нарушена плавность хода фурнитуры.

Крепление саморезами несущих элементов (например, подвижные каретки, направляющие шины) производить в армирующий профиль.

При установке подвижных кареток обратить внимание на кинематический перенос давления на армирующий профиль.



При применении рихтовочных пластин соблюдать указания технической директивы № 3 стекольщиков «Рихтовочные при установке элементов остекления».

Не применять уплотнители на основе кислотных полимеров, так как их использование может привести к образованию коррозии на деталях фурнитуры

Содержать направляющие шины, пороги и все фальцевые зазоры чистыми от производственных отходов, грязи, в особенности от остатков цемента и чистящих средств. Избегайте прямого воздействия влаги на детали фурнитуры, а также контакта кислотосодержащих чистящих средств с фурнитурой.

Нанесите наклейку с правилами обслуживания в видимой области сдвижной створки. Наклейка с условиями по обслуживанию находится в основной коробке.

Не вносите конструктивных изменений в детали фурнитуры.

В случаях сомнения свяжитесь с вашим партнером в компании MACO.


### **Сертификация**

Фурнитура MACO, указанная в Инструкции по монтажу, проходит испытания и регулярно проверяется на соответствие нормам и стандартам согласно EN 13126. Однако, присвоенный класс H3 не распространяется на Вашу индивидуальную систему, состоящую из отдельных элементов. Из-за различных факторов отдельные, индивидуальные системы могут иметь незначительные отклонения от типовых испытаний, как например из-за:


- допусков при обработке,
- влияния допусков при монтаже после установки элементов в корпус замка,
- использования различных сопутствующих материалов (например, уплотнений, ручек и т.п.),
- применения дополнительного оснащения (например, демпферов, доводчиков, приспособлений, позволяющих снизить прилагаемое усилие и т.п.) и/или навесных деталей (например, алюминиевые защитные накладки, защита от солнца, защита от насекомых и т.п.).
- атмосферных влияний (например, влага, солнечные лучи, высокие или низкие температуры и т.п.), или
- воздействие изнутри помещения (влага, агрессивные чистящие средства и т.п.).

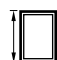
## Условные обозначения

 **HS** Подъемно-сдвижная система


 **FH** Высота створки


 **FB** Ширина створки


 **RAB** Внешняя ширина рамы

 **RAH** Внешняя высота рамы

**L** **L** Общая длина

 **GM** Высота расположения ручки

 **DM** Дорнмас механизма

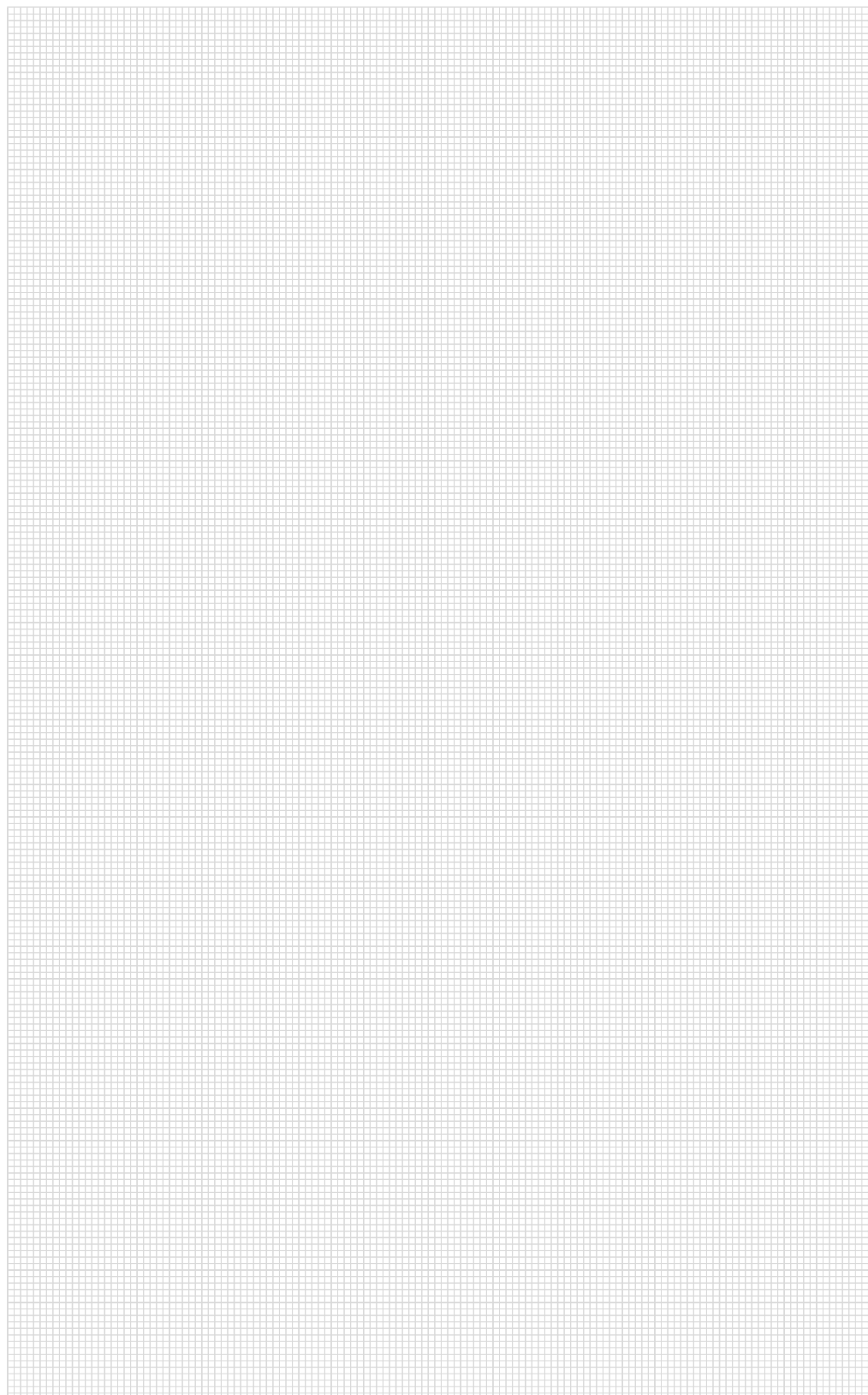
 **O** Опционально

{ } Размер направляющих

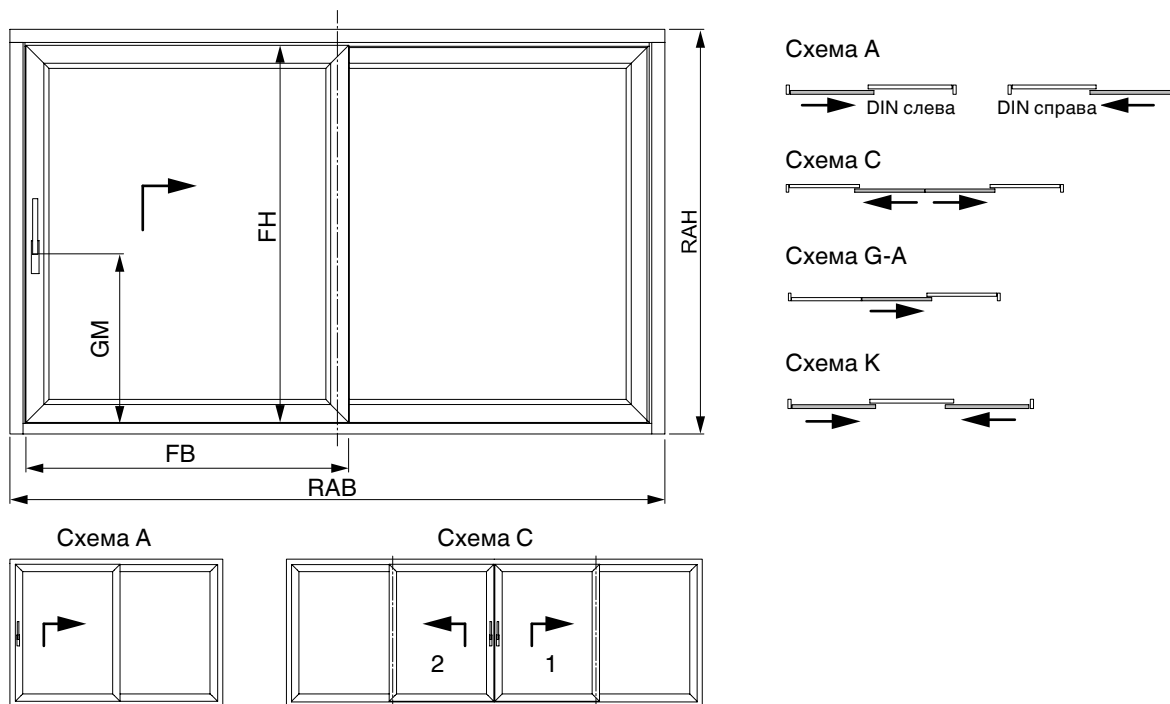
Размеры в [мм]: Если нет особых указаний, все размеры указываются в [мм].



Для записей



## Конструкция и диапазоны применения



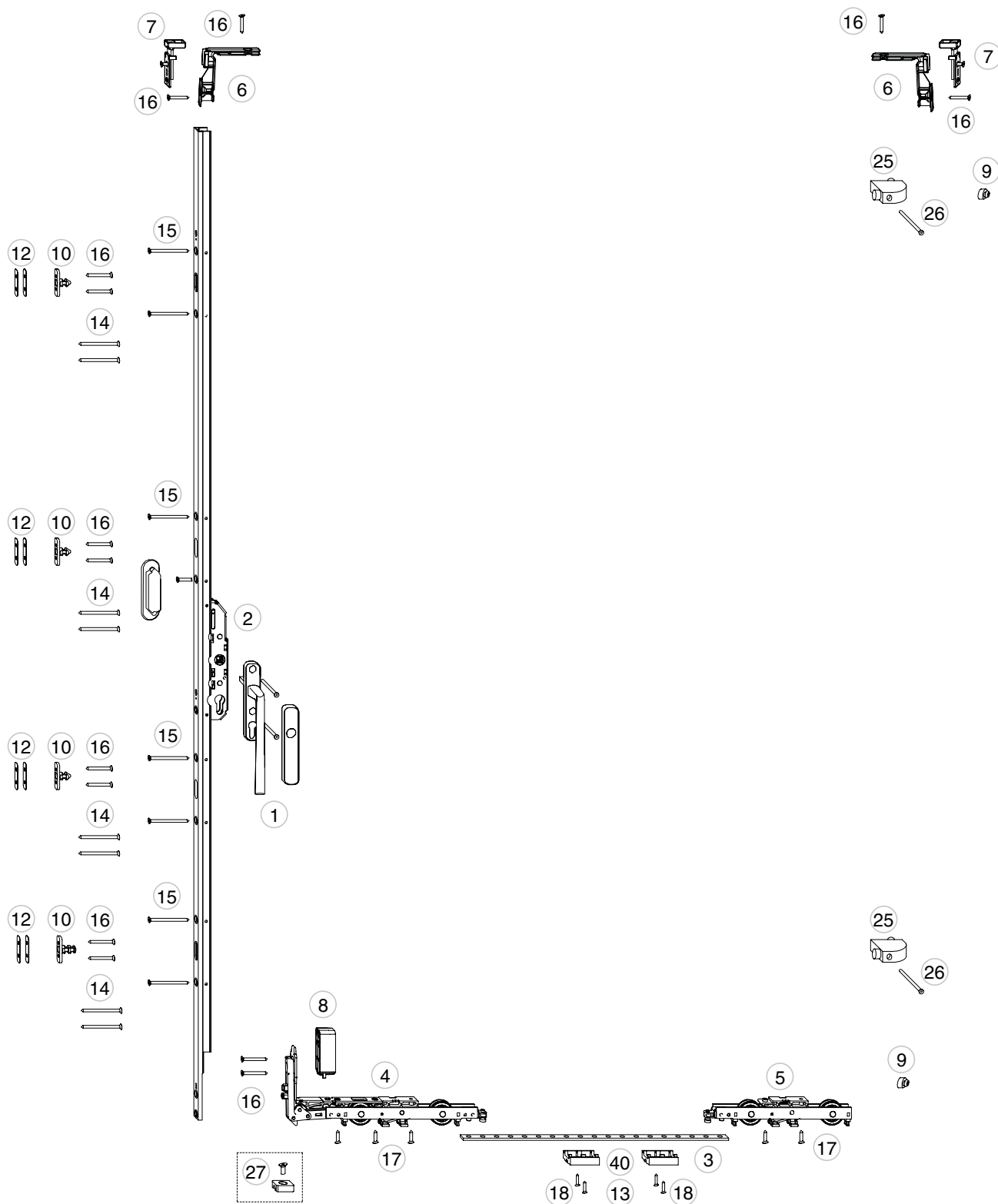
## Диапазоны применения

Для системы MACO HS 300 действуют диапазоны применения согласно таблице. Для переработки профиля действуют макс. диапазоны применения и определенный допустимый вес, указанные в Технических требованиях производителя профиля, которые необходимо соблюдать.

Обозначения	Ед. изм	Область	
		Высокая шина	Плоская шина
FB	(мм)	700 - 3280	
FH	(мм)	815 - 2920	807 - 2912
Вес створки	(кг)	max. 400*	
DM	(мм)	37,5	
GM Механизм Gr. 1 - 2	(мм)	408	400
GM Механизм Gr. 3 - 4	(мм)	1008	1000

\*Со створками весом от 200 кг рекомендуется применять демпфер.  
(Найти данный артикул можно в соответствующем каталоге)

# Комплектация



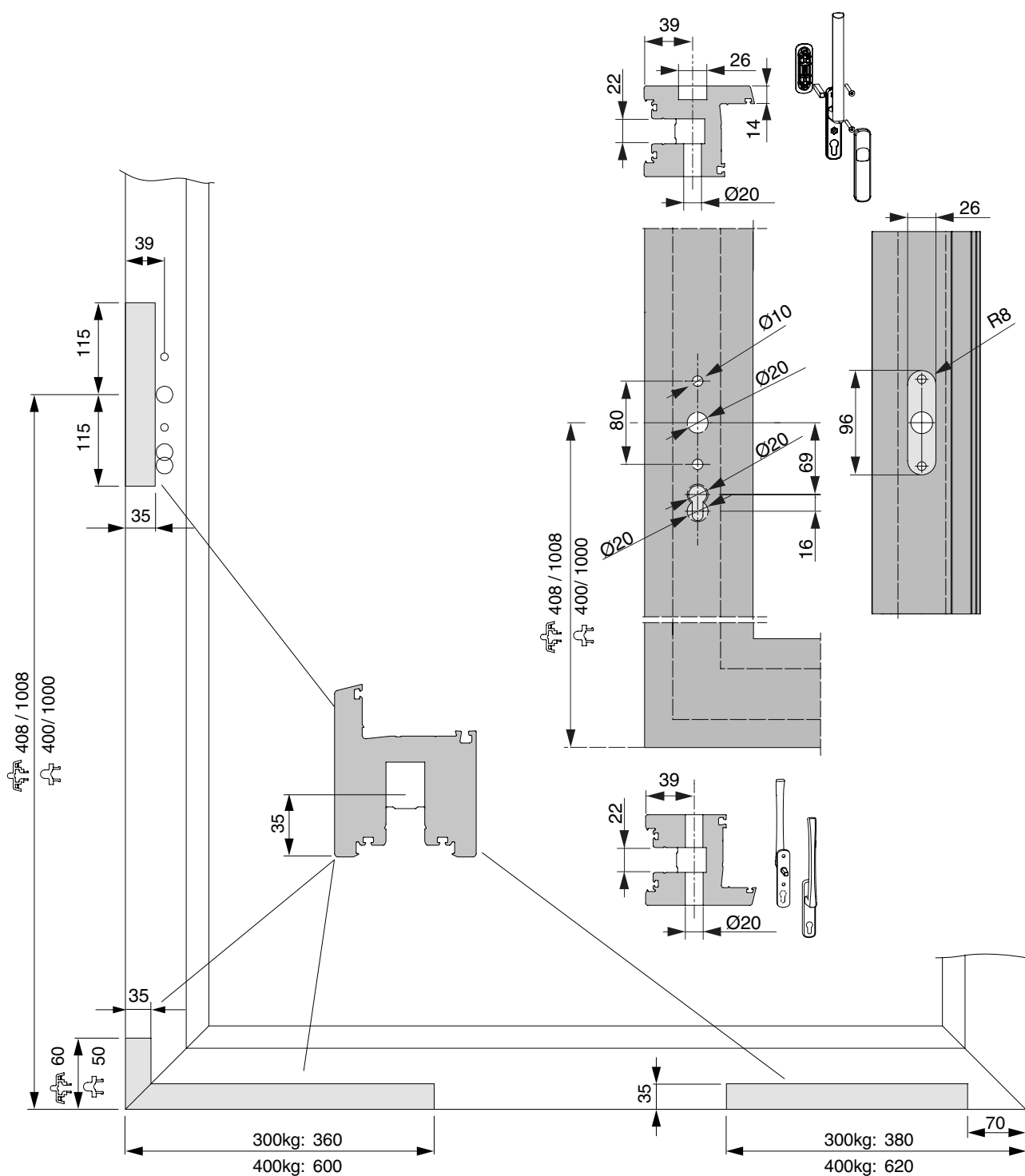


## Комплектация

№	Наименование артикула
1	HS-ручка (гарнитур)
2	Подъемно-сдвижной механизм DM 37,5 PZ
3	Соединительная штанга, перфорированная HS 16,4 x 4
4	Передняя подвижная каретка HS со щеткой, 300 кг, серебро
5	Задняя подвижная каретка HS со щеткой, 300 кг, серебро
6	Подкладка для каретки 10 x 22 мм
7	Ползунок HS ПВХ 16,4 мм с накладкой
8	Подкладка для подвижной каретки HS ПВХ, высота 26,5 мм, со стороны механизма
9	Резиновый амортизатор HS
10	Запорный штырь
12	Подкладка для HS ПВХ запорного штыря толщина = 0,5 + 1 мм
13	Направляющая для штанги
14	Винты В 4,8 x 80
15	Винты В 4,8 x 65
16	Винты В 4,8 x 45
17	Винты В 4,8 x 22
18	Винты 3,5 x 32
25	Комплект упорных амортизаторов, отступ 28 мм
26	Винты В 4,8 x 80
27	HS Запорный блок 300/400 кг

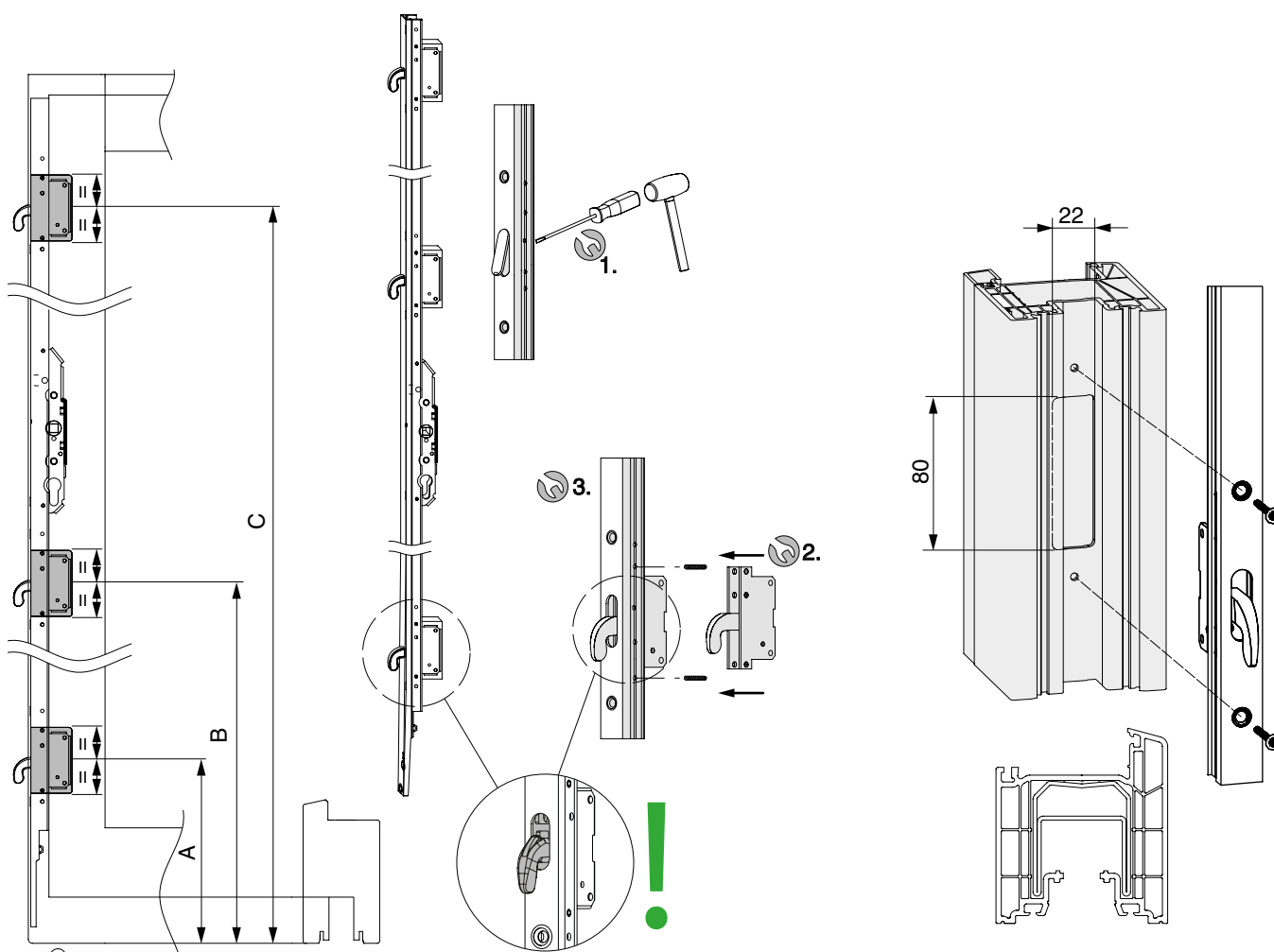
# Монтаж на створке

Сверление и фрезерование на створке



## Монтаж на створке

Сверление и фрезерование для механизма с крюком

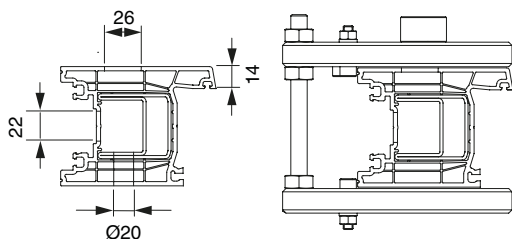
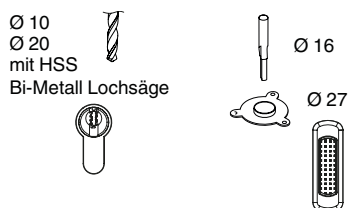


	A	B	C
Gr. 1	219	589	-
Gr. 2-3	219	1089	-
Gr. 4	219	807	1687
Gr. 5	219	1219	2119

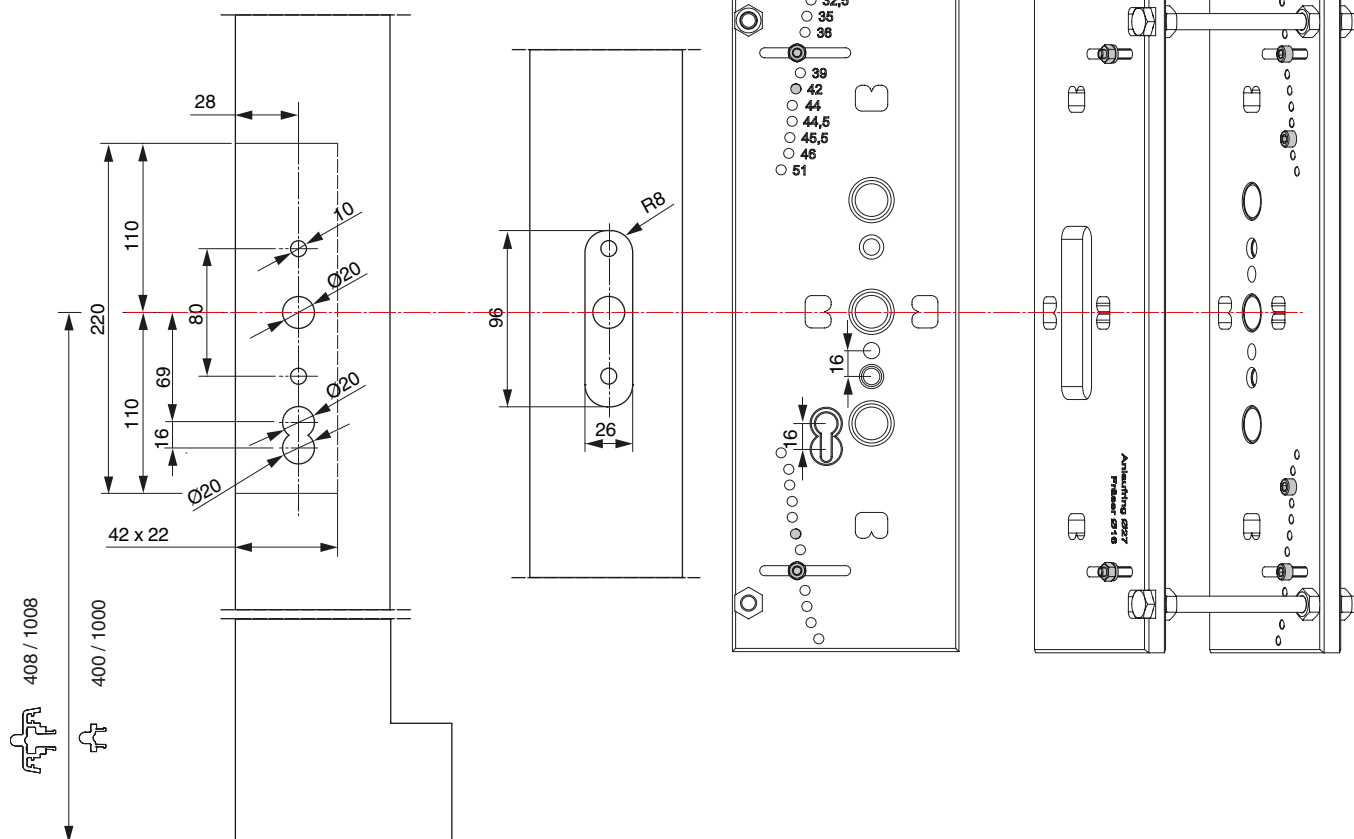
	A	B	C
Gr. 1	211	581	-
Gr. 2-3	211	1081	-
Gr. 4	211	799	1679
Gr. 5	211	1211	2111

# Монтаж на створке

## Сверление и фрезерование для ручки HS

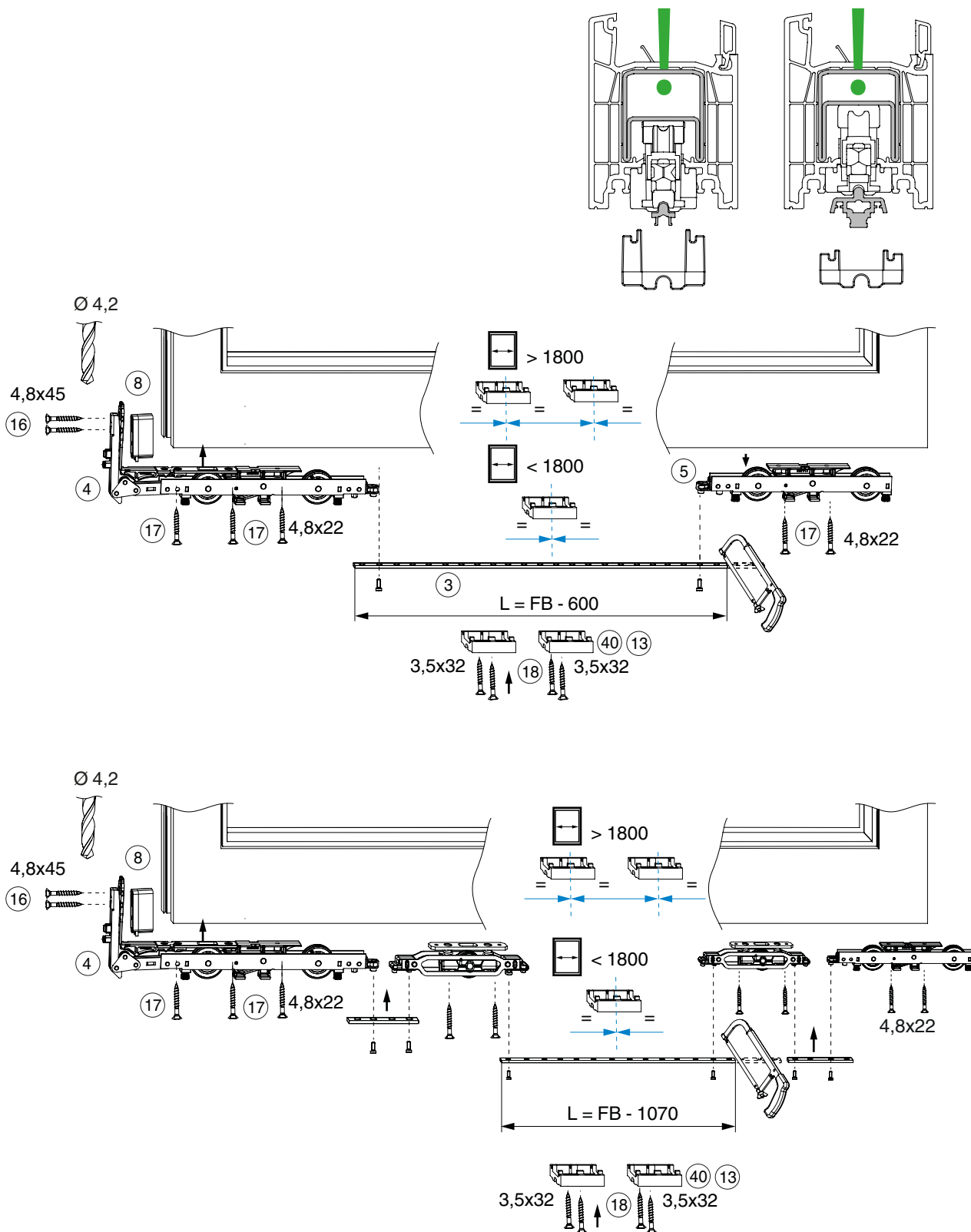


№ 250499



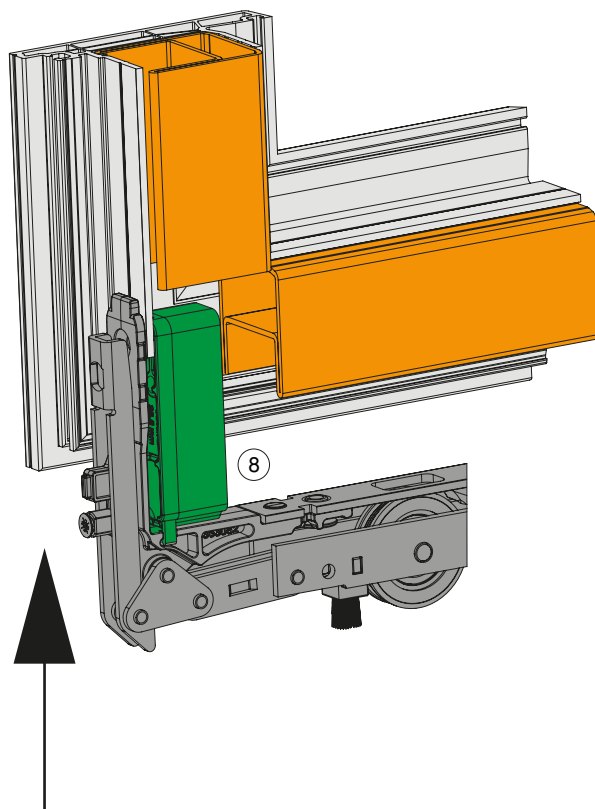
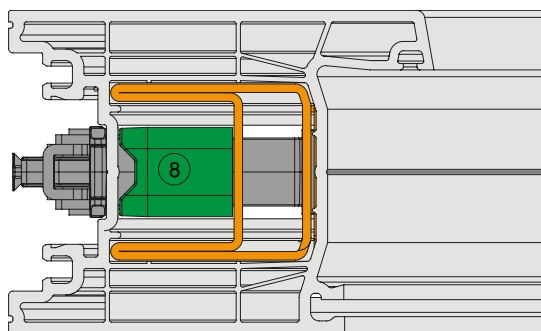
# Монтаж на створке

## Монтаж подвижных кареток



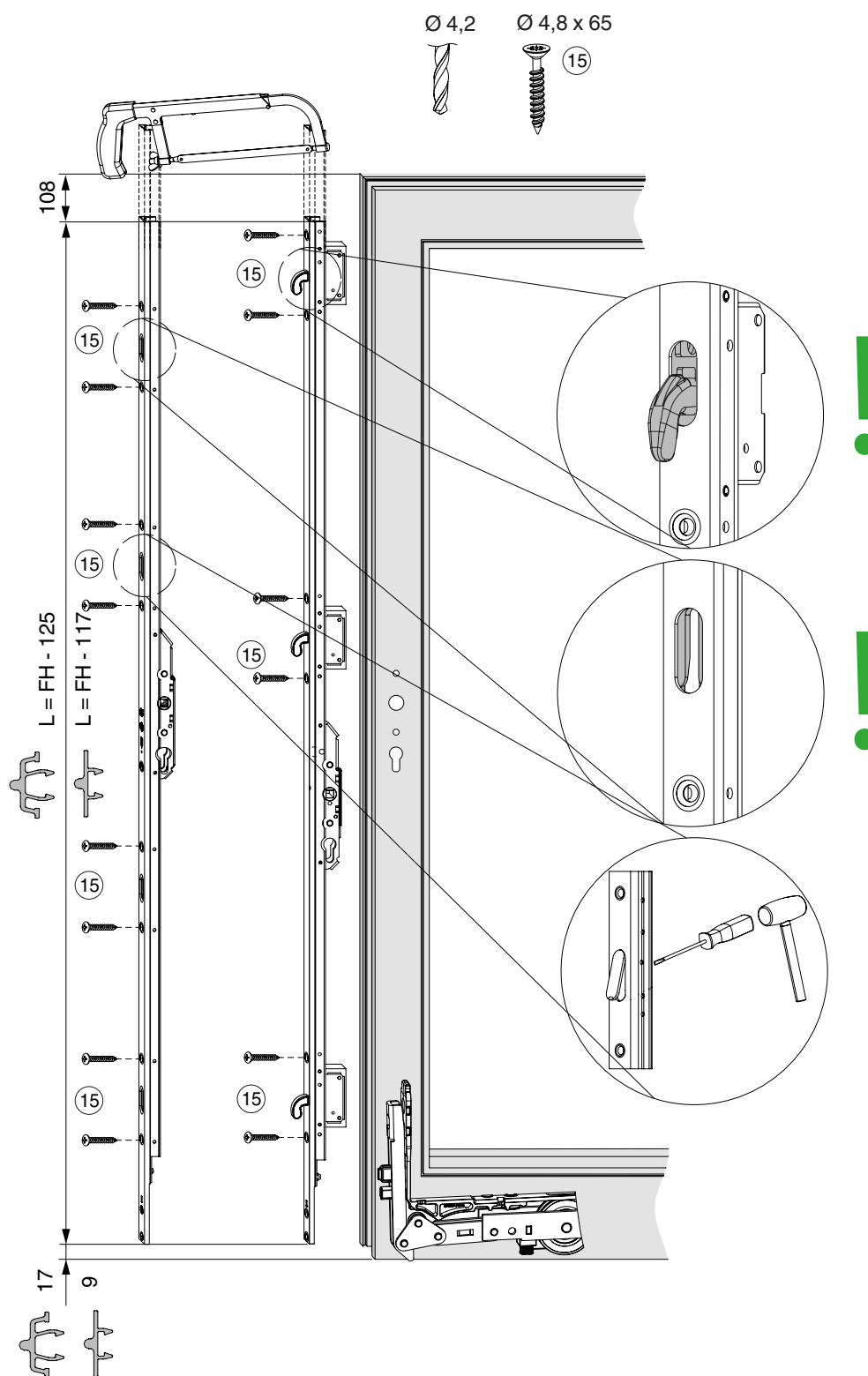
## Монтаж на створке

### Монтаж подкладок



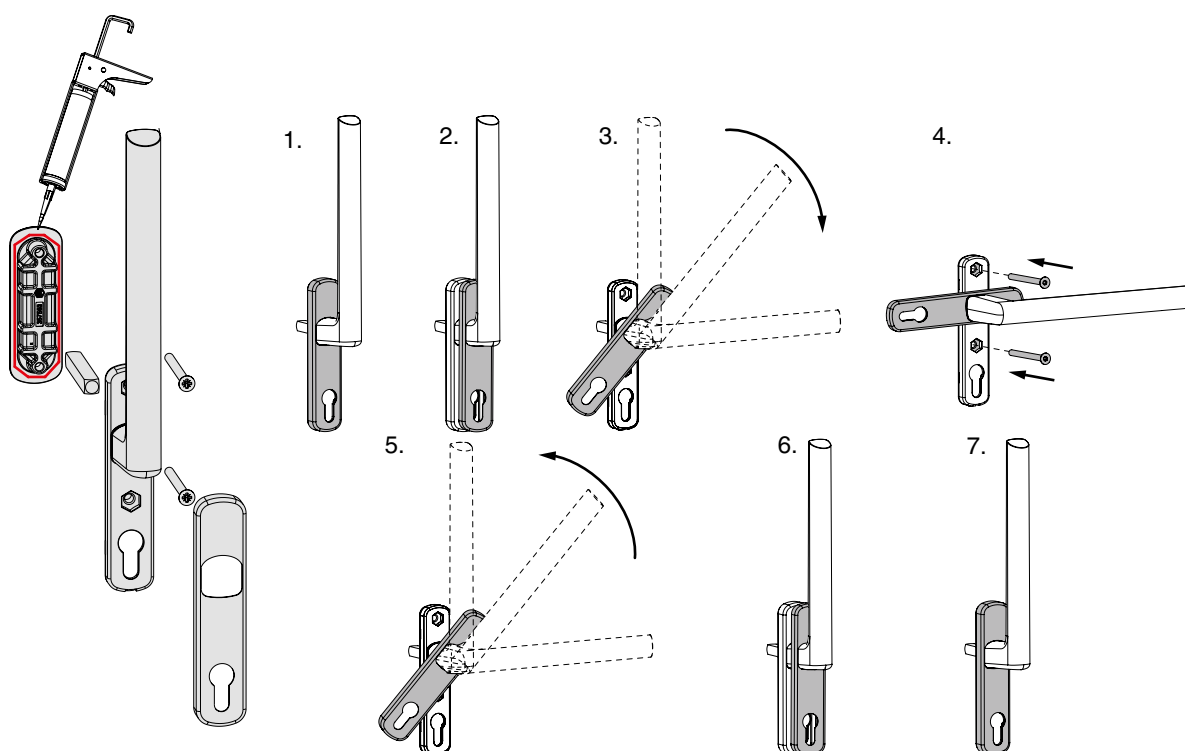
# Монтаж на створке

## Монтаж механизма



## Монтаж на створке

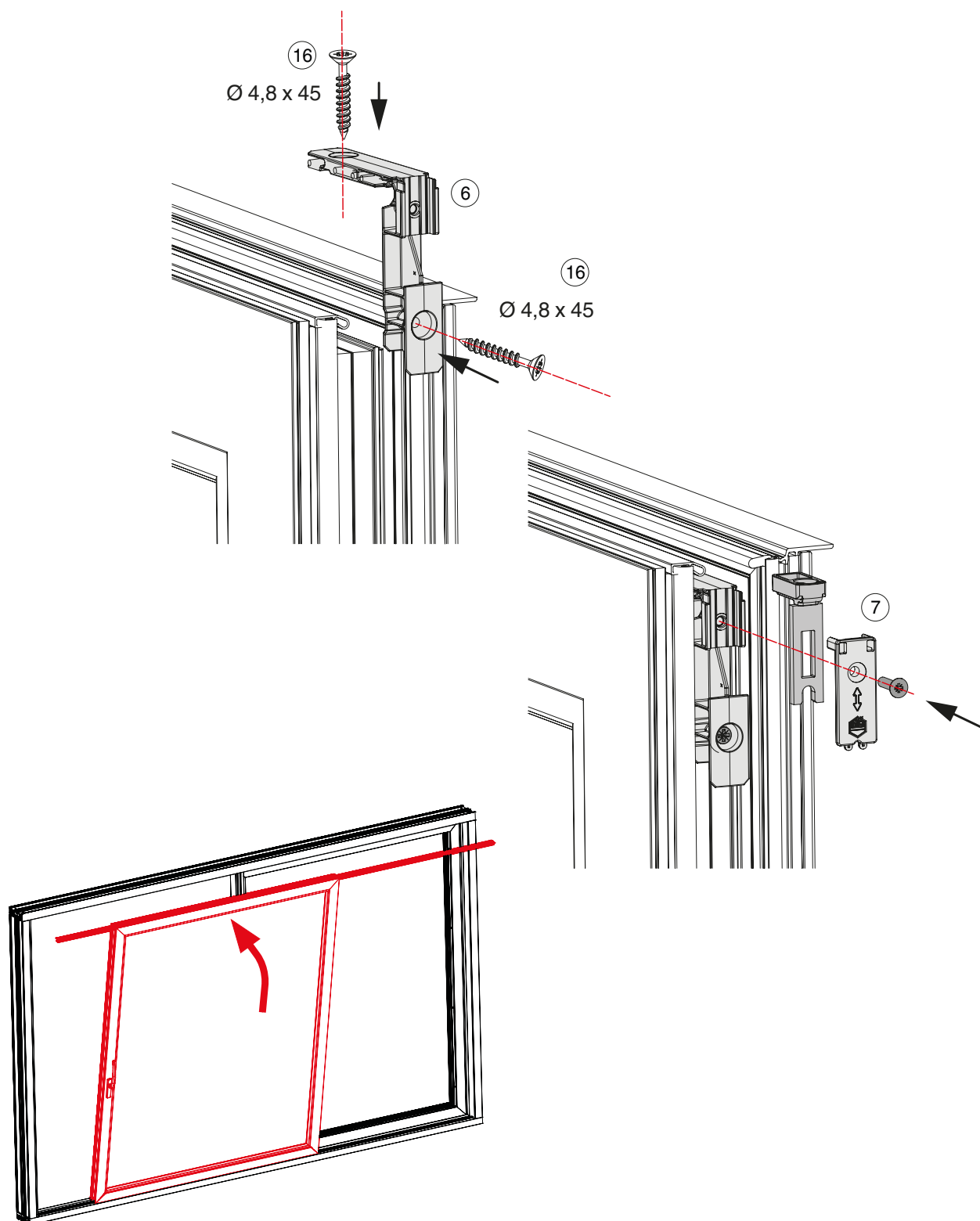
### Монтаж ручки





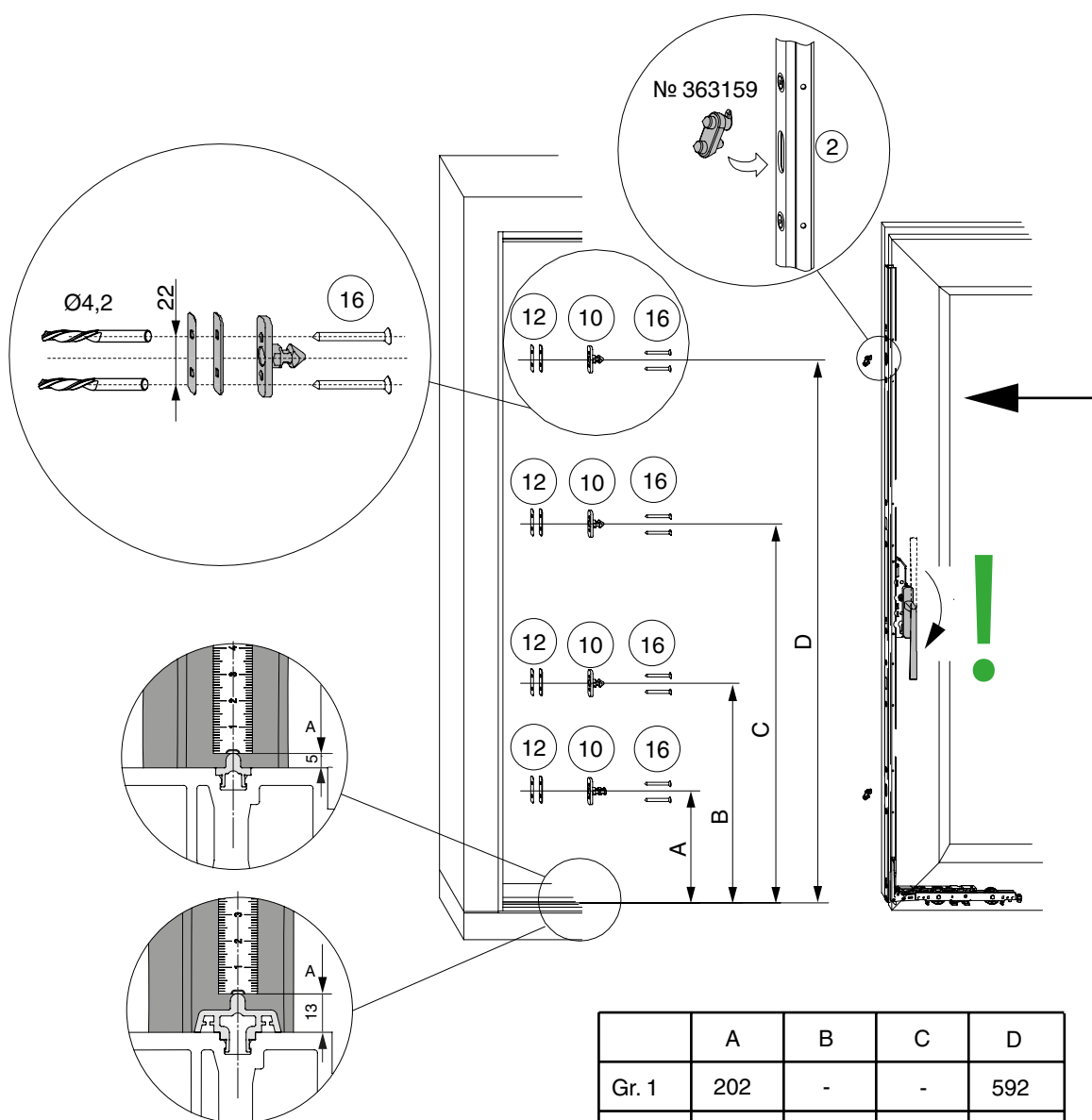
## Монтаж на створке

### Монтаж ползунка



# Монтаж на створке и раме

## Запорные штыри Схема А



	A	B	C	D
Gr. 1	202	-	-	592
Gr. 2	202	-	592	1107
Gr. 3	202	702	1192	1507
Gr. 3,5	202	702	1192	1707
Gr. 4	202	702	1192	1907
Gr. 5	202	702	1192	2307

# Монтаж на створке и раме

## Запорные штыри Схема С

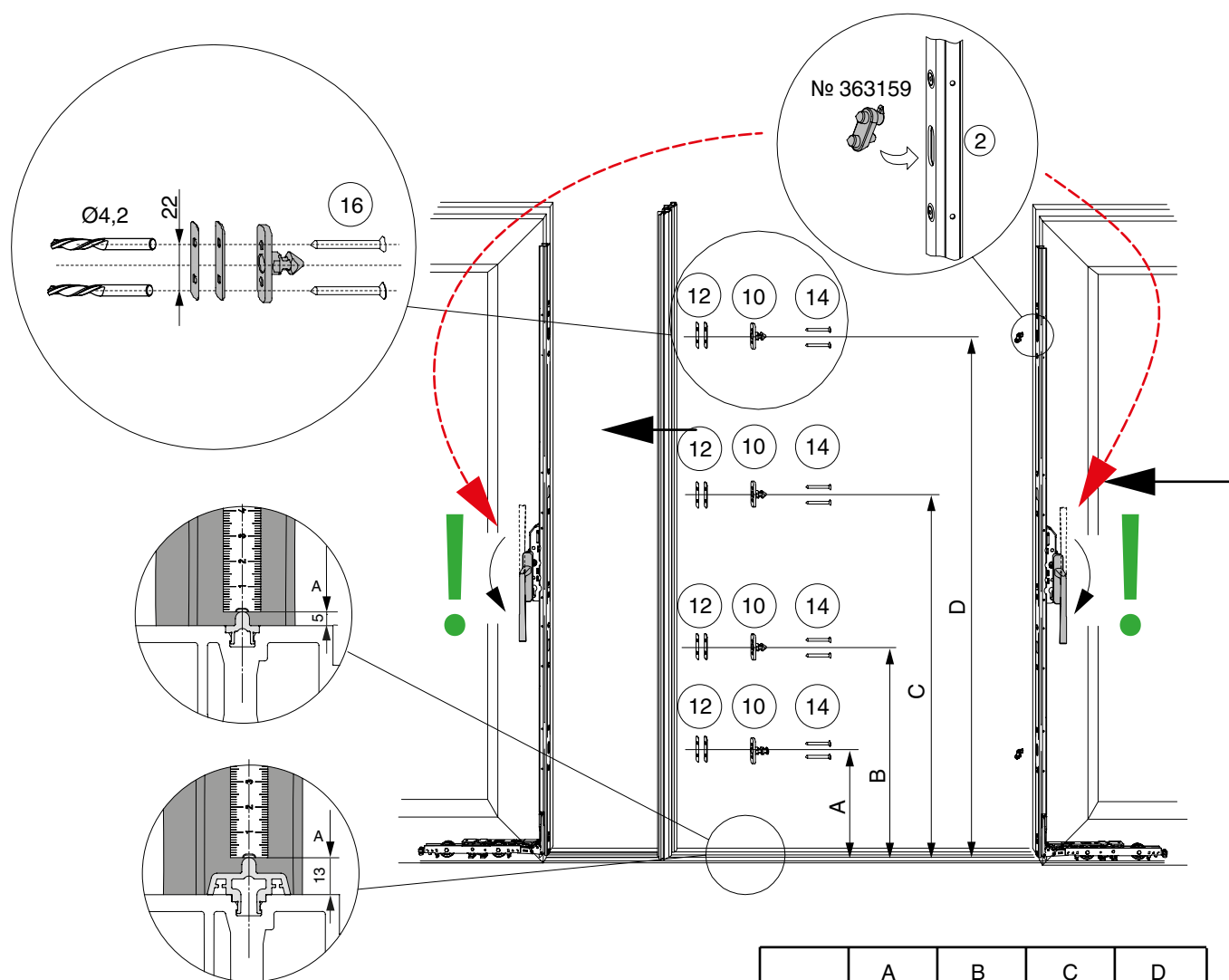
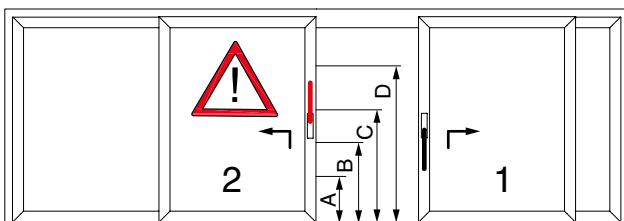


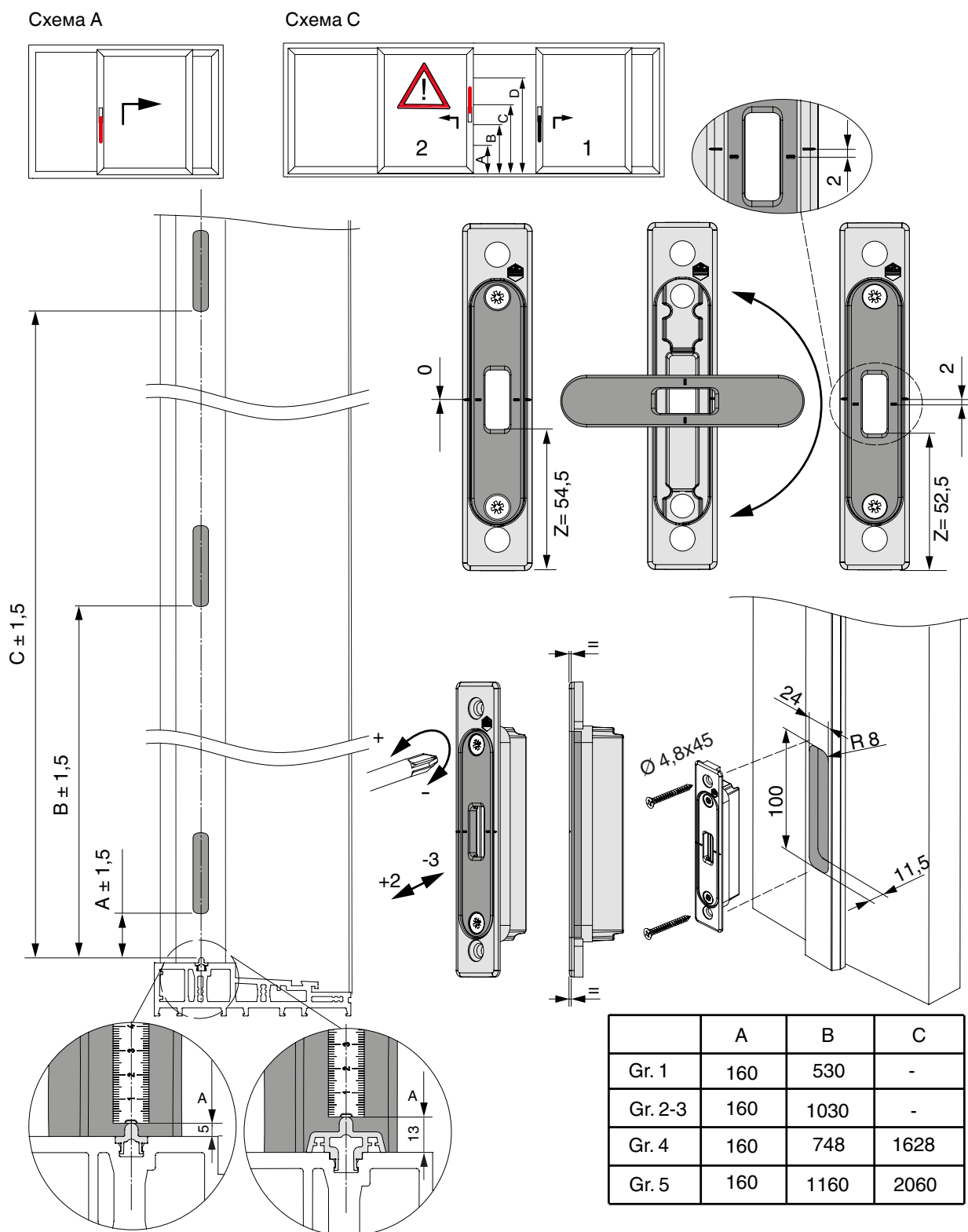
Схема С



	A	B	C	D
Gr. 1	202	-	-	592
Gr. 2	202	-	592	1107
Gr. 3	202	702	1192	1507
Gr. 3,5	202	702	1192	1707
Gr. 4	202	702	1192	1907
Gr. 5	202	702	1192	2307

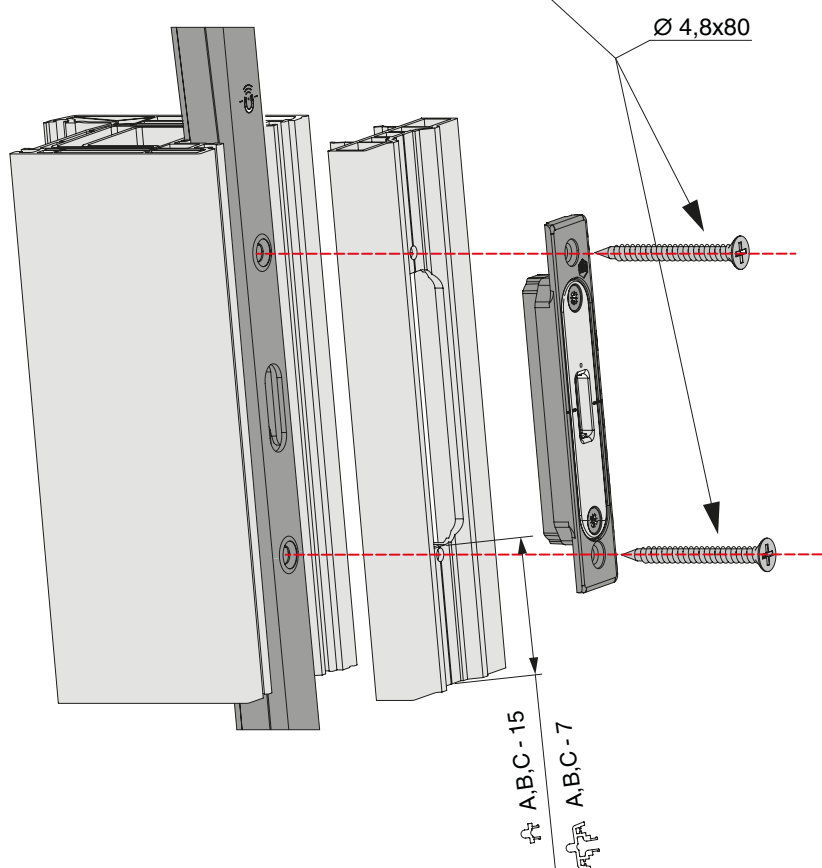
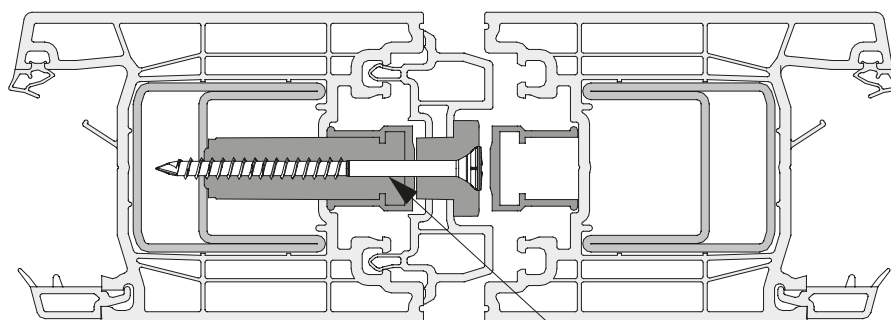
# Монтаж на створке и раме

Ответные планки для механизма с крюками



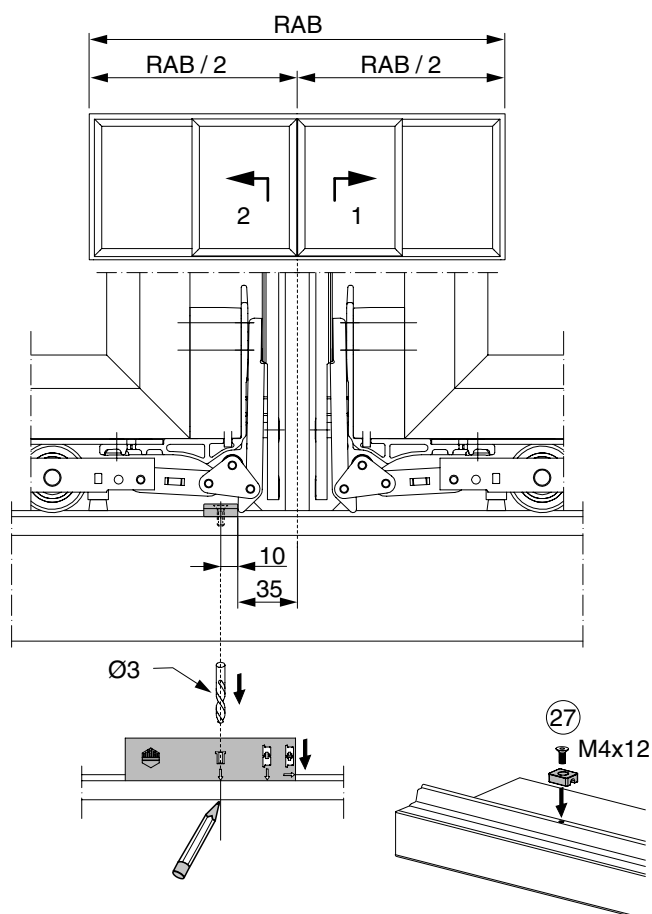
## Монтаж створки и рамы

Ответные планки для механизма с крюками Схемы С, G-A



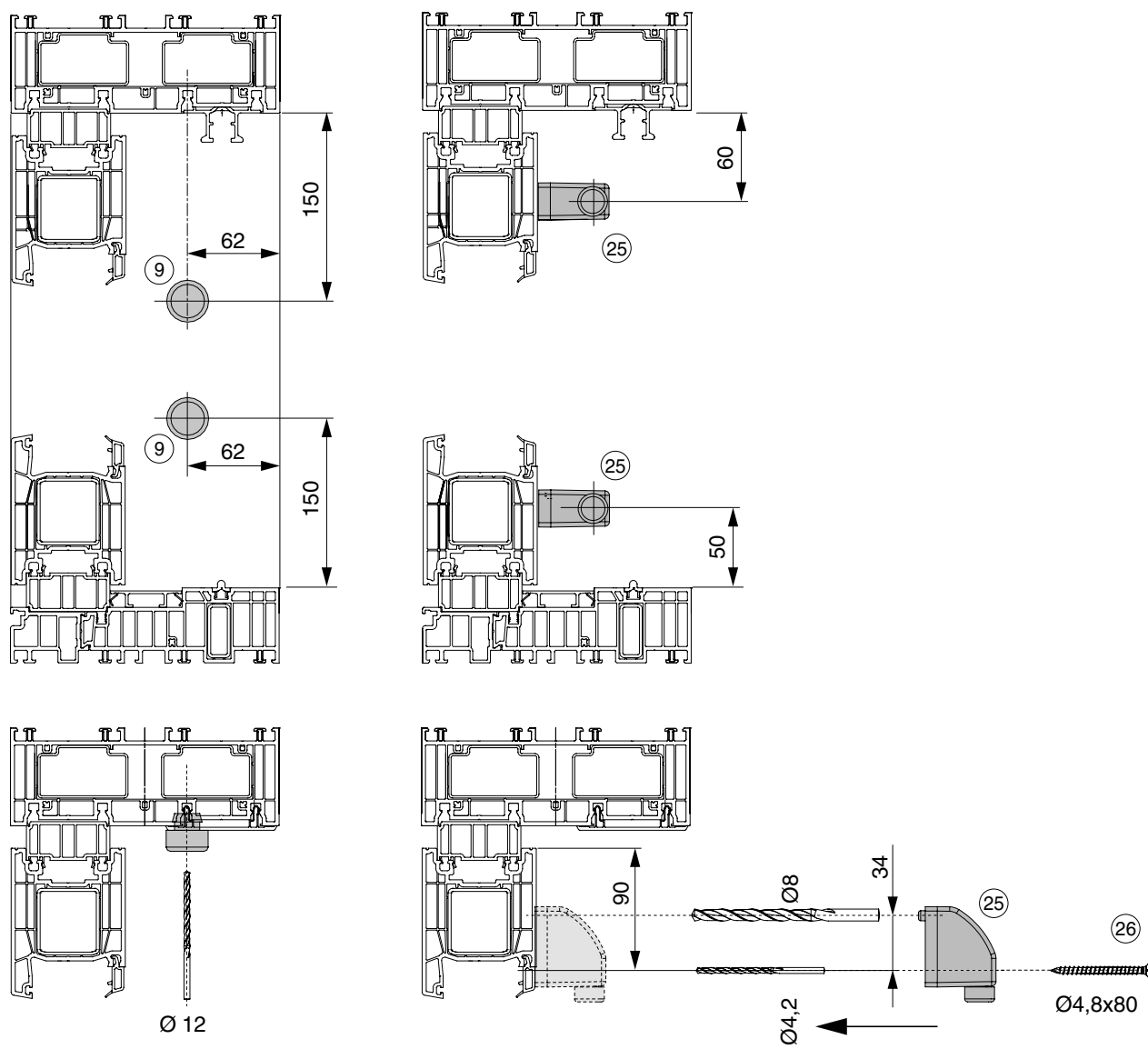
## Монтаж на створке и раме

### Запорный блок Схема С

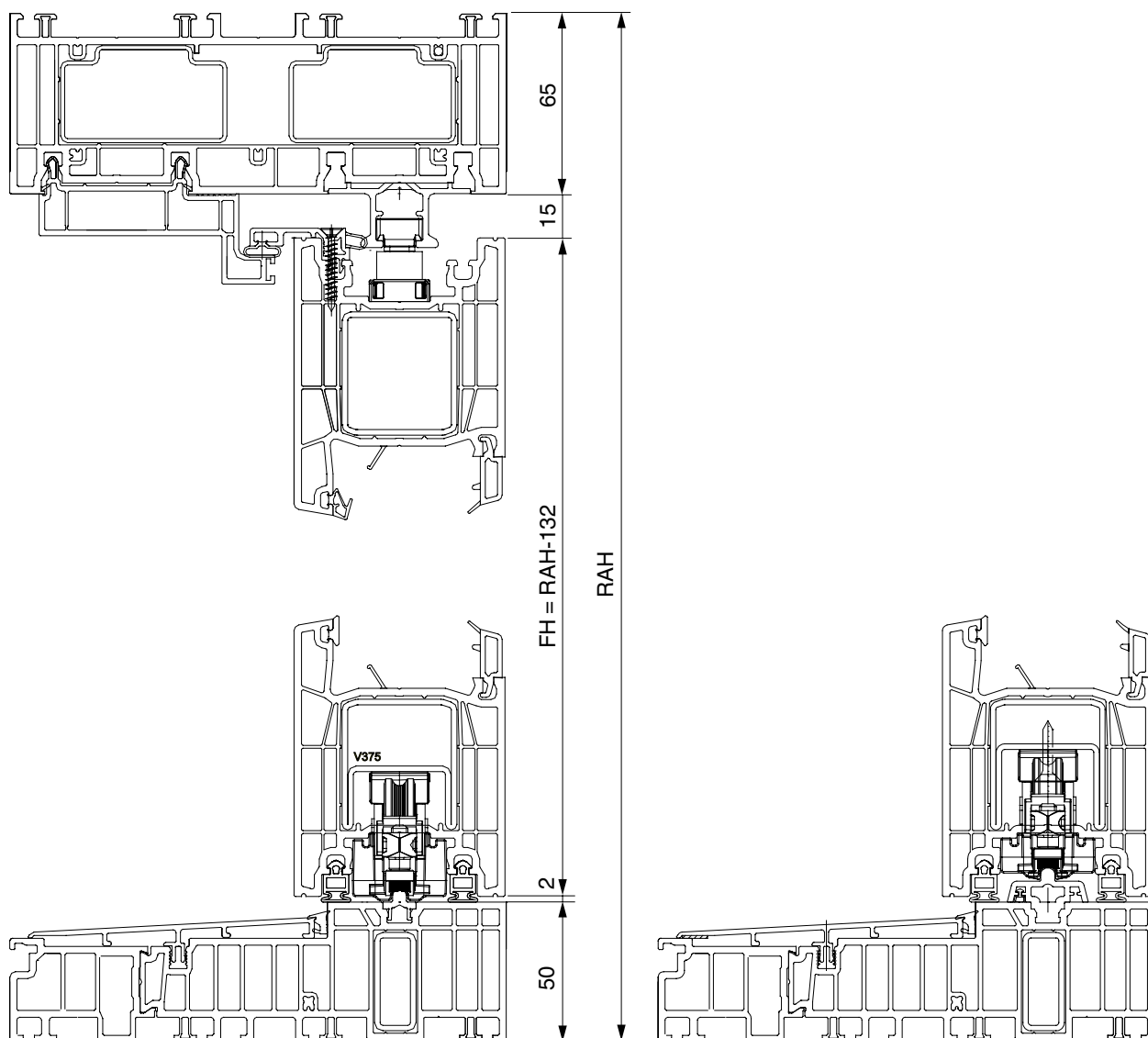


## Монтаж на створке и раме

### Упорный амортизатор

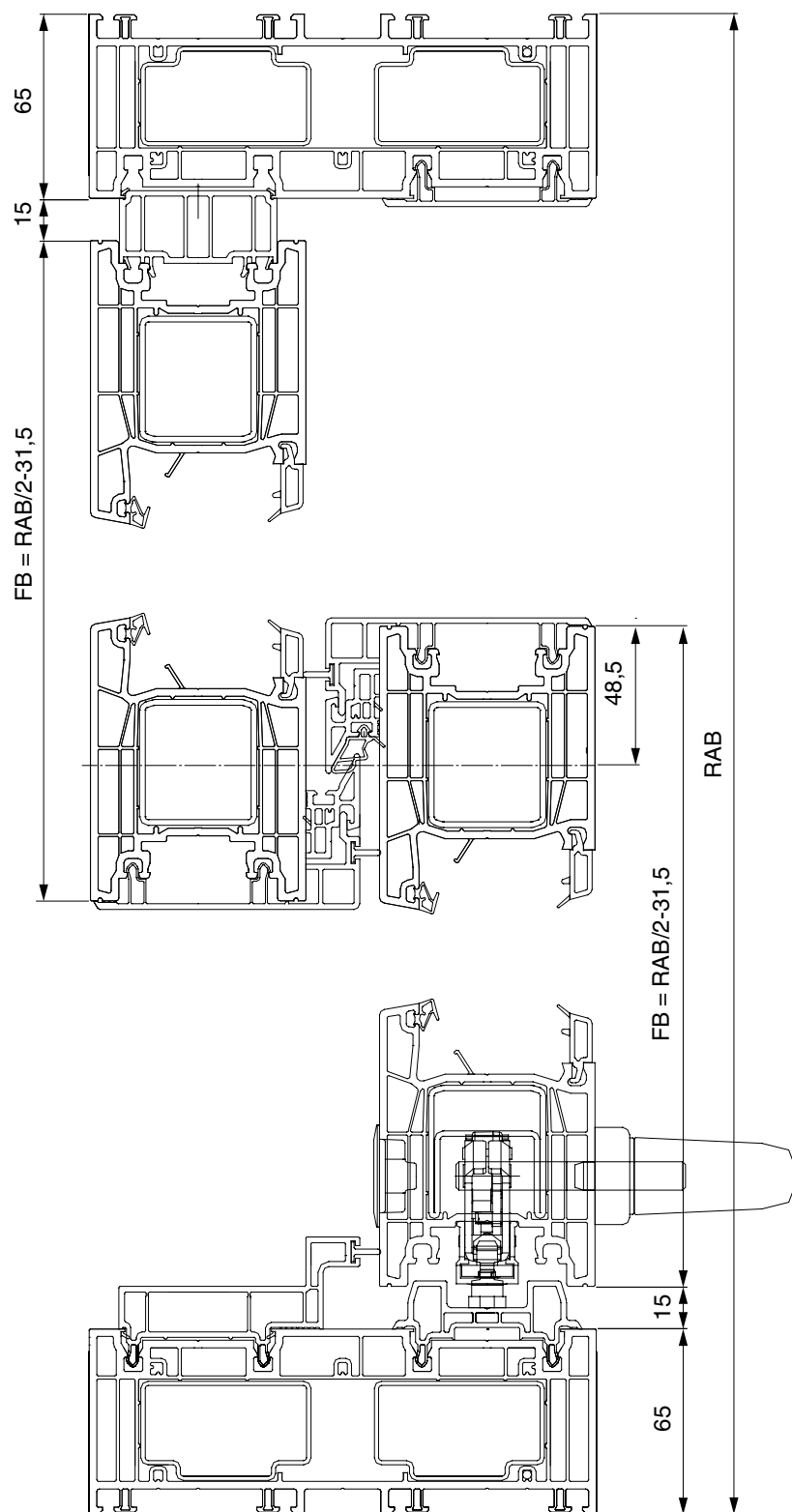


# Вертикальный срез, сдвижная створка 76

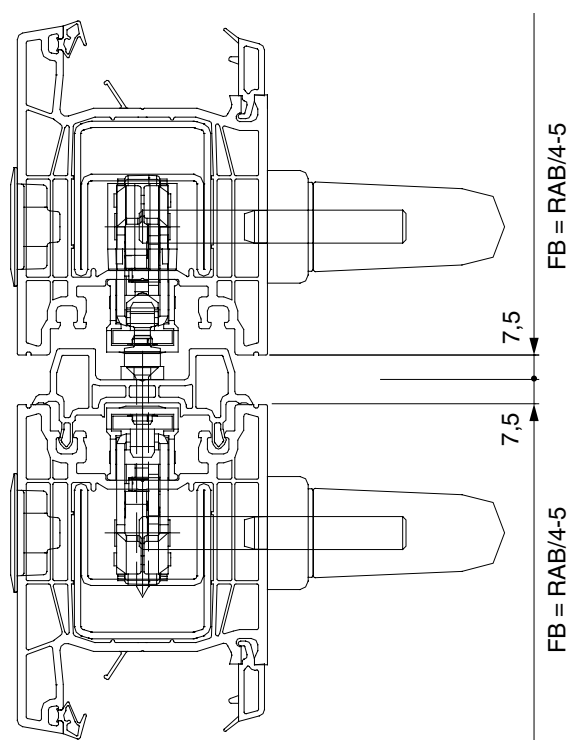




## Горизонтальный срез 76, Схема А

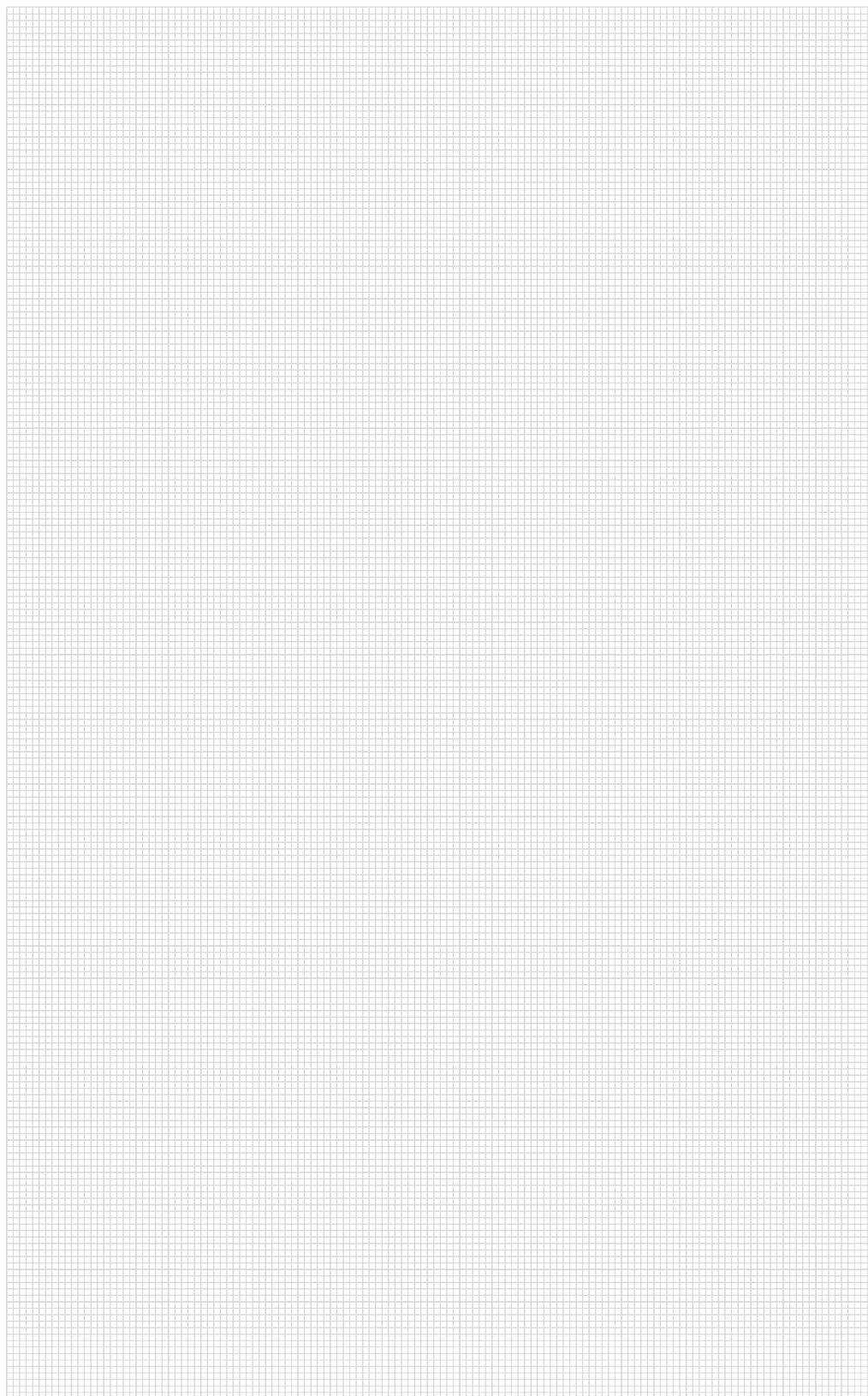


## Горизонтальный срез 76, Схема С





Для записей



**MACO  
RAIL-SYSTEMS**



**ООО «МАКО ФУРНИТУРА»**

248033, Россия, Калуга

Тульское шоссе, д.10

Тел.: +7 (4842) 71 51 00

[maco@maco.ru](mailto:maco@maco.ru)

[www.maco.ru](http://www.maco.ru)

Создано: 01/2018 - Изменено: 04.07.2023

Арт. 757614

Все права защищены. Предусмотрены изменения.

Настоящий документ регулярно пересматривается.  
Актуальную версию вы можете найти по ссылке:  
<https://www.maco.eu/assets/757614>  
или отсканировав QR-Code.

