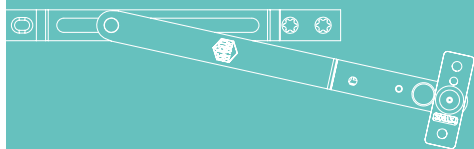




TEHNIKA
KOJA POKREĆE

MACO MULTI

ZAOKRETNI I OZ OKOVI



Upute za rukovanje i održavanje
otklopnih prozora
KRAJNJI KORISNICI



Sadržaj

Ispravno i neispravno rukovanje	3 - 4
Sigurnosne mjere i mjere upozorenja	5 - 7
Upute za rukovanje	8 - 11
Opće napomene o primjeni	12
Opće napomene o čišćenju	13 - 15
Upute za održavanje	16 - 19
Rezervni dijelovi, služba za korisnike i zbrinjavanje otpada	19



UPOZORENJE!

Ove su upute namijenjene krajnjim korisnicima i potrebno ih je sačuvati. Svi korisnici iz sigurnosnih razloga moraju biti upoznati sa sadržajem.

Ukoliko nije moguće svakog korisnika upoznati sa sadržajem ovih uputa, potrebno je na vidljivo mjesto na prozoru nanijeti naljepnicu ili objesiti privjesak na ručku prozora. Takve se naljepnice ili privjesci mogu zatražiti kod Vašeg prodavača prozora.

Ove su upute također dostupne na stranici u tražilici pod šifrom 758520HR.



Ispravno i neispravno rukovanje

Ispravno rukovanje

Kod okomito ugrađenih prozora u visokoj gradnji, prozorska se krila s MACO otklopnim okovima pomicanjem prozorske ručke u ograničeni otklopni položaj uvjetovan izvedbom škare, povlače prema unutrašnjosti prostorije.

Pomicanjem škaru za pridržavanje i čišćenje, prozorsko se krilo dovodi u fiksnu poziciju za čišćenje prema unutra.

Prilikom zatvaranja krila i zaljučavanja okova u pravilu se mora prevladati otpor brtve.



UPOZORENJE!

Opasnost od tjelesnih ozljeda i materijalne štete u slučaju neispravnog otvaranja i zatvaranja prozorskih krila!

Neispravno otvaranje i zatvaranje prozorskih krila može dovesti do teških tjelesnih ozljeda i do znatne materijalne štete!

Stoga:

- › Obavezno treba osigurati, da se krilo cijelim svojim putem kretanja do konačnog položaja zatvaranja vodi rukom, da se kontrolira umjerenom brzinom te se bez ikakvog otpora dovede do okvira! To posebice vrijedi u položaju za čišćenje!
- › Obavezno treba osigurati da se krilo nikada nekontrolirano ne zalupi prilikom otvaranja i zatvaranja (vjetar odnosno propuh)!
- › Obavezno treba osigurati da je otklopna škara uvijek dobro postavljena i sigurna kako se krilo ne bi nekontrolirano otvorilo.

Svaka upotreba proizvoda koja nije u skladu s namjenom ili odudara od izvorne namjene, smatra se neispravnom upotrebom. Kao posljedica toga može doći do tjelesnih ozljeda i/ili materijalne štete!



UPOZORENJE!

OPASNOSTI KOD NEISPRAVNOG RUKOVANJA!

Neispravno rukovanje otklopnim prozorima može dovesti do opasnih situacija kao što su tjelesne ozljede i materijalna šteta.

Osobito treba izbjegavati sljedeće situacije (vidi također i sigurnosna upozorenja):

- › Namjerno i nekontrolirano padanje krila u položaj za pridržavanje i čišćenje. Na taj se način nepopravljivo može oštetiti škara za pridržavanje i čišćenje.



- › Svjesno ili nekontrolirano udaranje ili stiskanje prozorskog krila o zid. To može dovesti do oštećenja ili uništenja okova, profila ili drugih dijelova prozora.
- › Postavljanje prepreka u prostor otvora između okvira i prozorskog krila!
- › Namjerno ili slučajno nanošenje dodatne težine na prozorsko krilo.
- › Prisilno zatvaranje prozora.
Prozorsko krilo uvijek mora lagano sjesti u okvir bez korištenja sile.



UPOZORENJE!

U slučaju oštećenja vidljivih golim okom ili neispravne funkcije, prozor se više ne smije koristiti te ga je uz stručnu pomoć potrebno osposobiti za upotrebu prije svakog daljnjeg korištenja!



VAŽNO!

U slučaju štete nastale kao posljedica nepropisnog i nepravilnog rukovanja, isključuje se svaka mogućnost za ostvarivanje prava na naknadu!

Napomene o ograničenoj upotrebi:

Potpuno ili djelomično otvorena prozorska krila ostvaruju tek ograničenu funkciju. Kao takva ne ispunjavaju sljedeće zahtjeve:



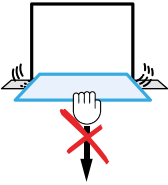
- › Nepropusnost na zrak
- › Zvučna izolacija
- › Protuprovalna sigurnost
- › Nepropusnost na jaku kišu
- › Toplinska izolacija


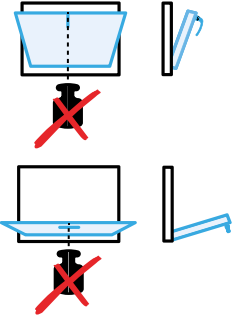

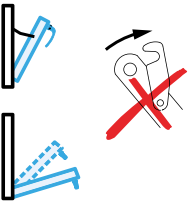
Navedena se svojstva mogu postići isključivo kada su prozori potpuno zatvoreni odnosno zabrtvljeni.

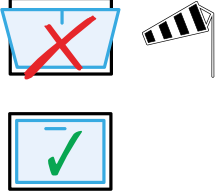

Sigurnosne mjere i mjere upozorenja

Važne sigurnosne napomene

Sljedeći simboli prikazuju moguće opasnosti kod rukovanja prozorima:

Simbol	Značenje
	<p>Opasnost od tjelesnih ozljeda pri uklještenju dijelova tijela između krila i okvira</p> <ul style="list-style-type: none"> → Prilikom zatvaranja prozora nikad ne gurajte ruke između krila i okvira i uvijek budite oprezni. → Djecu i osobe koje ne mogu procijeniti opasnost, obavezno držite podalje od područja opasnosti.
	<p>Opasnost od tjelesnih ozljeda pri padu kroz otvoreni prozor</p> <ul style="list-style-type: none"> → U blizini otvorenih prozora budite oprezni i ne naginjite se kroz otvor. → Djecu i osobe koje ne mogu procijeniti opasnost, obavezno držite podalje od područja opasnosti.
	<p>Opasnost od tjelesnih ozljeda i materijalne štete kod pritiskanja krila preko ruba otvora (zida)</p> <ul style="list-style-type: none"> → Nikako nemojte pritiskati krilo preko ruba otvora (zida).

	<p>Opasnost od tjelesnih ozljeda i materijalne štete postavljanjem prepreka u otvor između krila i okvira</p> <p>→ Nije dozvoljeno postavljanje prepreka u otvor između krila i okvira prozora.</p>
	<p>Opasnost od tjelesnih ozljeda i materijalne štete izazvane dodatnim opterećenjem krila</p> <p>→ Nije dozvoljeno dodatno opterećivanje krila.</p>
	<p>Opasnost od ozljeda uzrokovana nestručnim vješanjem krila nakon čišćenja</p> <p>→ Nakon čišćenja pažljivo postaviti otklopnu ruku škare otklopnog krila u kućište na okviru te zaključati sigurnosnu pločicu u kućištu otklopne škare.</p>
	<p>Opasnost od ozljeda izazvana stavljanjem škare za pridržavanje i čišćenje van funkcije</p> <p>→ Obratiti pažnju na besprijeekornu funkciju škare za pridržavanje i čišćenje.</p>

 	<p>Opasnost od tjelesnih ozljeda zbog utjecaja vjetra</p> <ul style="list-style-type: none">→ Izbjegavajte utjecaj vjetra na otvoreno krilo.→ U slučaju vjetra ili propuha obavezno zatvorite i zabrtvite prozore.→ U slučaju najave jačeg vjetra ili nevremena obavezno zatvorite i zabrtvite sve prozore.
--	--



UPOZORENJE!




U slučaju oštećenja vidljivih golim okom ili neispravne funkcije, prozor se više ne smije koristiti te ga je uz stručnu pomoć potrebno osposobiti za upotrebu prije svakog daljnjeg korištenja!

Upute za rukovanje



Simboli

Sljedeći simboli prikazuju različite moguće položaje ručke te kao rezultat moguće položaje krila otklopnog prozora (pravilna funkcija).

Otklopni okovi

Položaj ručke/krila	Značenje
	Zatvoreni položaj krila
	Otklopni položaj krila (za dugoročno prozračivanje prostorije)
	Položaj krila za čišćenje (za čišćenje vanjske staklene površine)

Prozorske ručke s gumbom ili cilindrom

	Pritisnuti i držati gumb za pokretanje ručke
	Otključati cilindar za rukovanje ručkom

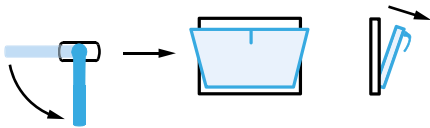
Opće upute za čišćenje

Škara za pridržavanje i čišćenje propisan je sigurnosni ugradbeni dio. Ona ispunjava dvije osnovne funkcije:

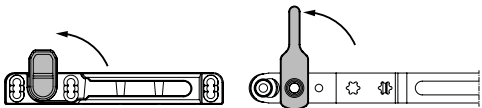
- › Ukoliko je otklopna škara skinuta (npr. za potrebe čišćenja), a prozorsko se krilo slučajno ispusti, krilo neće udariti slobodnim padom prema dolje, već će se zaustaviti u položaju za pridržavanje.
- › Krilo za potrebe čišćenja stoji u stabilnom položaju.

Staviti krilo u položaj za čišćenje:

1. Otklopiti krilo.



2. Otkočiti kućište otklopnog krila/otklopne ruke škare.



3. Zatvoriti krilo i ručku okrenuti u položaj za čišćenje.

Otklopna se škara tako prilikom otvaranja samostalno otkoči.


UPOZORENJE!

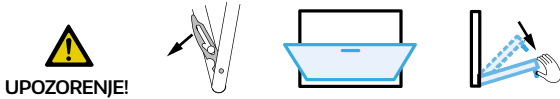


4. Krilo u položaju pridržavanja.


UPOZORENJE!



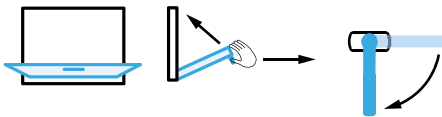
5. Otključati zatvorni element, krilo staviti u položaj za čišćenje.



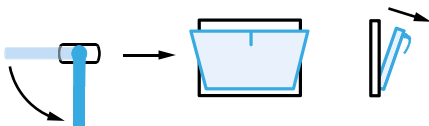
Kod škare za pridržavanje i čišćenje od nekog drugog proizvođača, otključavanje se izvodi po priloženim uputama!

Zatvoriti i zabrtviti krilo:

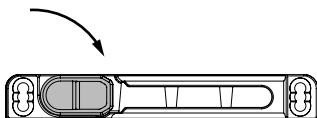
1. Zatvoriti krilo, ručku okrenuti u položaj otklopa.



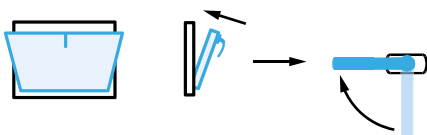
2. Otklopiti krilo.



3. Osigurati kućište otklopne škare.



4. Zatvoriti i zabrtviti krilo.



Opće napomene o primjeni

Otvoreni prozori uvijek predstavljaju izvor opasnosti za zdravlje ljudi te za moguću materijalnu štetu!



UPOZORENJE!

Opasnost od tjelesnih ozljeda prilikom zatvaranja prozora. U slučaju postavljanja ruke ili drugih dijelova tijela između krila i okvira prozora, postoji opasnost od tjelesnih ozljeda!

Stoga:



› Kod zatvaranja prozora ne gurajte dijelove tijela između krila i okvira i uvijek budite oprezni!



- › Djecu i osobe koje ne mogu procijeniti opasnost, obavezno držite podalje od područja opasnosti
- › U slučaju vjetra i propuha obavezno zatvorite i zabrtvite prozor ili balkonska vrata. U suprotnom se može dogoditi da zbog propuha prozor samostalno i nekontrolirano udari u okvir. Ukoliko se krila ne zatvore i zabrtve, može doći do oštećenja prozora, drugih predmeta kao i do tjelesnih ozljeda ljudi.

Opće napomene za čišćenje:

Postavljanje otklopnog prozora iz otklopnog u položaj za čišćenje povećava izvor opasnosti za zdravlje ljudi te za moguću materijalnu štetu!



UPOZORENJE!

Opasnost od ozljeda prilikom čišćenja vanjske staklene površine! Za potrebe čišćenja otklopnog prozora, otkopna se škara mora otkočiti kako bi se povećao kut otvaranja. Od tog trenutka nadalje cijelu težinu krila mora držati i njome upravljati čovjek. To dovodi do povećane opasnosti od tjelesnih ozljeda (vidi i upute za škaru za pridržavanje i čišćenje)!

Stoga:

- › Paziti na siguran položaj te lagano i pažljivo pomicati krilo!
- › Djecu i osobe koje ne mogu procijeniti opasnost i nisu u stanju držati težinu krila obavezno držati podalje od izvora opasnosti.



Opće napomene o čišćenju

Redovito čišćenje prozora glavni je preduvjet za njihovu dugotrajnost i funkcionalnost. Prilikom čišćenja stakla i površine prozora, potrebno je provjeriti čistoću okova te ih po potrebi očistiti mokrom krpom i pH-neutralnim deterdžentom. Prozor i balkonska vrata smiju se zatvoriti tek nakon potpunog sušenja mokrih površina.

› Upute za čišćenje staklenih površina:

Za čišćenje staklenih površina mogu se koristiti uobičajena sredstva za čišćenje stakla bez amonijevog klorida. Ne smiju se koristiti nikakve lužine ili kiseline ni sredstva za čišćenje koja sadržavaju fluorid te abrazivi! Tvrdokorna prljavština poput ostataka boje i sl. može se odstraniti špiritom, benzinom ili sličnim sredstvima.

Staklene površine treba čistiti mekanim krpama, koje ne ostavljaju za sobom vlakna. Nikako se ne smiju koristiti krpe od mikrovlakana, spužvice za čišćenje, krpe za ribanje, čelična vuna, metalni i predmeti za ribanje i sl. – oni grebu staklenu površinu.

› Upute za čišćenje brtvi:

Za čišćenje brtvi treba koristiti samo blaga sredstva za čišćenje. Ne smiju se upotrebljavati sredstva za čišćenje koja se razrijeđuju kao što su aceton, nitro razrjeđivači, alkoholi, kiseline, lužine i sl.!

Oni rastvaraju strukturu površine brtvi. Gipkost i životni vijek brtvi mogu se produžiti specijalnim sredstvima za čišćenje kao što su npr. vazelin, talk i tekući silikoni. Treba ih koristiti najmanje jedanput godišnje.



POZOR!

Krpe od mikrovlakana sadržavaju materijale i dijelove vlakana koji mogu uništiti površinu stakla i brtve. Stoga su takve krpe neprikladne za čišćenje prozora!

Upute za čišćenje prozorskih okvira i krila:

› PVC površina:

Općenito se PVC površine čiste mokrom krpom. Brisanje suhom krpom zbog prašine i prljavštine dovodi do nastajanja mat i tamne površine. Za čišćenje treba koristiti isključivo mekane krpe koje ne ostavljaju za sobom vlakna. Kao sredstva za čišćenje nude se proizvodi dokazane izdržljivosti razvijeni posebno za njegu PVC tj. dekorativnih površina. Sredstva za čišćenje koja sadrže sapun općenito su prikladna za čišćenje. Abrazivna i razrijeđena sredstva za čišćenje mogu izgubiti tj. rastvoriti površinu i stoga se ne smiju



koristiti. Kod jačih onečišćenja pustiti da sredstvo za čišćenje djeluje duže. Upotreba sredstava za sjaj može produžiti vremenske intervale između čišćenja i pojednostavniti čišćenje. Temperatura površine prilikom čišćenja ne smije prijeći temperaturu od 25 °C. Sredstva za čišćenje možete nabaviti u specijaliziranim trgovinama ili kod proizvođača prozora.

› **Drvena površina:**

Unutarnje drvene površine najbolje se čiste blagim sredstvima za čišćenje kao što su razrijeđena sredstva za pranje ili sapunaste lužine. Abrazivna, nagrizajuća i razrijeđena sredstva za čišćenje uništavaju lakiranu površinu. Za čišćenje se isključivo smiju koristiti mekane krpe, koje ne ostavljaju za sobom vlakna i ne grebu površinu. Sredstva za čišćenje prozora sadržavaju manje tragove alkohola i amonijevog klorida. Ta su sredstva prikladna za čišćenje staklenih i drvenih površina. Nakon čišćenja potrebno je osušiti profil drva suhom, mekanom krpom, jer predugo djelovanje alkohola može omekšati lakiranu površinu. Vanjske drvene površine čiste se kao i unutarnje. Vanjske su površine pojačano izložene suncu, kiši, vlazi te razlikama u temperaturi. To nakon dužeg vremena može dovesti do oštećenja površine u obliku manjih pukotina i sl. Takva se manja oštećenja moraju odmah sanirati (prebojati) kako bi se izbjegli kasniji skuplji popravci. Popravke i bojanje elemenata prozora smiju vršiti samo stručne osobe.

› **Aluminijska površina:**

Kod aluminijskih se površina lagana onečišćenja mogu odstraniti spužvom i vodom u koju se stavlja neutralno sredstvo za čišćenje poput sredstva za pranje suđa. Ne smiju se upotrebljavati kisela ili jaka alkalna sredstva za čišćenje koja nagrizaju površinu. Nikad ne koristiti abrazivna sredstva i spužvice za čišćenje!

I razrjeđivači poput acetona, benzina ili nitra oštećuju površinu. Površine se ne smiju čistiti pri direktnom utjecaju sunca, a temperatura površine ne smije prijeći 25 °C. Sredstva za čišćenje možete nabaviti u specijaliziranim trgovinama ili kod proizvođača prozora.



POZOR!

Abrazivna i razrijeđena sredstva za čišćenje oštećuju površine i ne smiju se koristiti! Za čišćenje koristiti samo mekane krpe, koje ne ostavljaju za sobom vlakna! U danom slučaju sredstvo i krpu za čišćenje testirati na nevidljivom mjestu (područje unutarnjeg utora ili sl.).



Intervali za njegu i čišćenje površina:

Položaj, vrijeme i vanjski utjecaji odlučujući su faktori koji utječu na učestalost čišćenja i njega. Fiksni intervali stoga se ne mogu navesti i individualano se određuju. Pažljiva njega i brzo saniranje manjih oštećenja može znatno produžiti vijek trajanja svih površina.

Upute za njegu dijelova okova:

Kako bi se trajno održala kvaliteta površine okova koji moraju služiti svojoj svrsi i spriječila moguća oštećenja, obavezno treba uzeti u obzir sljedeće točke:

› Zaštita od korozije:

- › Prozore prozračivati na način da prozorski okovi nisu direktno izloženi utjecaju vlage ili kondenzaciji (posebno paziti u fazi izgradnje objekta!).
- › Okove navlažiti samo u svrhu čišćenja, ali izbjegavati dugotrajnu izloženost vlazi!

› Zaštita od prljavštine:

- › Okove treba obavezno očistiti od taloga (npr. talog soli u blizini mora) i općenito od bilo koje vrste prljavštine. Ukoliko se u fazi izgradnje objekta okovi uprljaju žbukom, mortom ili slično, prljavštinu odmah isprati vodom.
- › Dijelove okova i prihvatne pločice na štoku zaštititi od onečišćenja (prašina, prljavština, boje itd.)



INSTRUKCIJE!

Oštećene dijelove treba odmah obnoviti i popraviti.



› **Zaštita od agresivnih, kiselih sredstava za čišćenje:**

- › Okovi se smiju čistiti isključivo mekanom, glatkom krpom i blagim razrijeđenim pH-neutralnim sredstvom za čišćenje. Nikada nemojte koristiti agresivna, kisela ili razrijeđujuća sredstva za čišćenje i za ribanje (hrapava spužvica, žičana sredstva i sl.) Ona mogu dovesti do oštećenja na okovima!
- › Tako oštećeni okovi mogu utjecati na funkcionalnost i sigurnost te kao posljedicu imati tjelesne ozljede te materijalnu štetu.

Upute za održavanje



Vaš je otklopni prozor opremljen dugotrajnim MACO okovom visoke kvalitete. Kako bi okovi dugi niz godina ostali funkcionalni i sigurni, potrebno je pridržavati se sljedećih uputa o održavanju i propisanih inspekcijskih intervala.

NAPOMENA!

Okovima otklopnog prozora uz redovito je čišćenje potrebna stručna, sistematska inspekcija te održavanje kako bi zajamčili dugotrajnost upotrebe i sigurnost. Stoga preporučujemo da s prodavačem Vaših prozora i balkonskih vrata sklopite ugovor o održavanju.

Inspekcijski intervali

Dokumentirana prva provjera
6 - 18 mjeseci nakon ugradnje;
 nakon toga svakih **3 - 5 godina** kod
 privatnih objekata, odnosno
6 - 18 mjeseci kod javnih objekata
 (ovisno o intenzitetu upotrebe)

	 Krajnji korisnik	 Servisna služba
Kontrolirati slobodan ulaz krila u okvir i lakoću okretanja ručke odnosno položaj ručke u zatvorenom stanju (potpuno vodoravno), a po potrebi zatražiti podešavanje od servisne službe.	✓	✓
Provjeriti funkciju svih pomičnih dijelova okova te ih po potrebi podmazati.	✓	✓
Sve dijelove okova pregledati na vidljiva oštećenja odnosno istrošenost, a po potrebi zatražiti zamjenu dijelova od servisne službe.	✓	✓
Ispitati je li škara za pridržavanje oštećena tj. funkcionira li ispravno te ju podmazati.	✓	✓

Inspekcijski intervali

Dokumentirana prva provjera
6 - 18 mjeseci nakon ugradnje;
 nakon toga svakih **3 - 5 godina** kod
 privatnih objekata, odnosno
6 - 18 mjeseci kod javnih objekata
 (ovisno o intenzitetu upotrebe)

	 Krajnji korisnik	 Servisna služba
Provjeriti vijke te ih po potrebi zategnuti ili zamijeniti.	✘	✔
Provjeriti podešenje tj. pritisak brtvljenja kutnog ležaja i spojnice.	✘	✔
Provjeriti pritisak na ovalnim ili sigurnosnim zatvaračima te ih po potrebi dodatno podesiti.	✘	✔



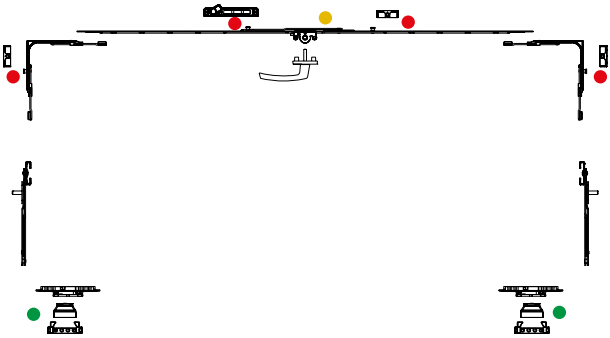
UPOZORENJE!

✘ = smije isključivo provoditi servisna služba, ni u kom slučaju krajnji korisnik!

Skidanje i postavljanje te podešavanje prozorskog krila smije provoditi jedino servisna služba. Održavanje sigurnosno relevantnih dijelova (kutnih ležajeva i ležajeva škara) isto smije provoditi samo servisna služba!

Okov Vašeg prozora treba pokrenuti najmanje jednom mjesečno kako bi se spriječilo njegovo „tiho trošenje“.

Mjesta na koja se nanosi mast



› Ovo je samo simboličan prikaz. Položaj i broj mjesta na koja se nanosi mast ovisi o stvarnoj veličini i vrsti prozora!

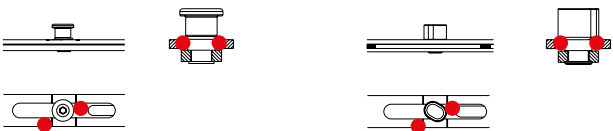
› Masti za okove:

Mast za podmazivanje s PTFE-om (Politetrafluoretilen) u obliku spreja npr. OKS 3751 ili neka jednaka mast (Firma Haberko šifra artikla 79937).

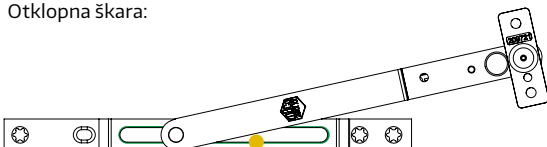
› Nakon nanošenja masti okov treba više puta pokrenuti, kako bi se mast pravilno raspodijelila.

Legenda za mjesta na koja se nanosi mast

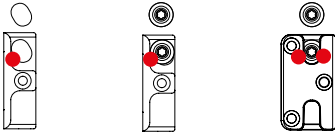
● Sigurnosni odnosno ovalni zatvarači:



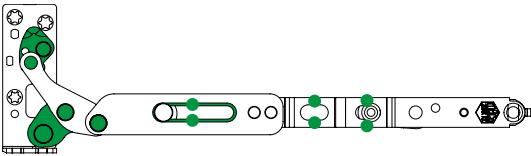
● Otklopna škara:



- Prihvatne pločice i sigurnosne prihvatne pločice:



- MULTI POWER:
(skriveni okov)



Rezervni dijelovi, služba za korisnike i zbrinjavanje otpada

Rezervni dijelovi te usluge službe za korisnike mogu se dobiti kod distributera i proizvođača prozora. Takav popis proizvođača tj. distributera može se pronaći na web stranici www.maco.eu.



Zbrinjavanje

Zbrinjavanje dijelova okova mora se izvršiti sukladno lokalnim odredbama i zakonima.

Primijenjene norme

ÖN EN 14351 : 2010	Prozori i vrata – Norma za proizvod
ÖN EN 1191 : 2013	Prozori i vrata – Ispitivanje dugoročne funkcije
ÖN EN 13126-8 : 2006	Građevinski okovi za prozore i balkonska vrata – Dio 8 Uvjeti i postupak ispitivanja
ÖN EN 1670 : 2008	Brave i građevinski okovi – otpornost na koroziju – Uvjeti i postupak ispitivanja

Ideje i prijedloge za poboljšanje ovih uputa možete nam poslati na feedback@maco.eu.



MACO u Vašoj blizini:

www.maco.eu/contact

Izrađeno: 06/2017 - Datum promjene: 07.12.2022

Šifra 758520HR

Sva prava pridržana.

Ovaj se tiskani dokument stalno dorađuje. Aktualnu verziju uvijek možete pronaći na internetskoj stranici <http://www.maco.eu/assets/758520hr> ili jednostavno skenirati QR-Code.

