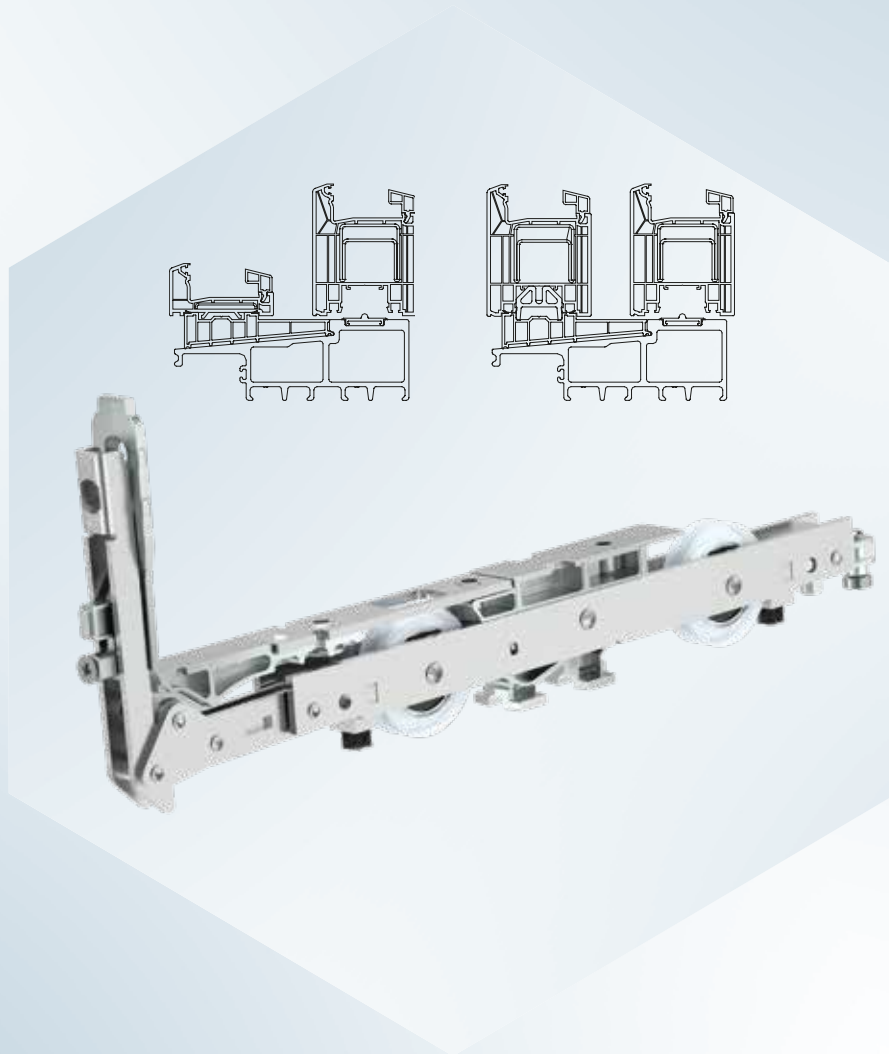


MONTAGEHINWEISE

HS-Beschläge Rehau Synego



Verwendung
ausschließlich für Fachbetrieb!



Inhaltsverzeichnis

Wichtige Informationen	3 - 4
Legende	5
Ausführung und Anwendungsbereich	7
Beschlagszusammenstellung	8 - 9
Montage am Rahmen	10 - 16
Berechnungsformeln Schema A + C	10
Berechnungsformeln Schema G-A + K	11
Verschraubung Bodenschwelle und Aluarmierung	12
Verschraubung Bodenschwelle und Stahlarmierung	13
Montage Bodenschwelle	14 - 16
Montage am Flügel	17 - 24
Bohr- und Fräsbild für HS-Getriebe und -Griff	17
Bohr- und Fräslehre	18
Bohren und Fräsen für Hakengetriebe	19
Laufwagenmontage	20
Getriebemontage	21
Griffmontage	22
Gleitermontage	23
Einhängen	24
Montage am Flügel und Rahmen	25 - 30
Verriegelungsbolzen Schema A, K	25
Verriegelungsbolzen Schema C, G-A	26
Schließteil für Hakengetriebe	27
Schließteil für Hakengetriebe Schema C, G-A	28
Verriegelungsblock	29
Anschlagpuffer	30
Vertikalschnitt Schiebeflügel	31
Vertikalschnitt Fixflügel Classic	32
Vertikalschnitt Fixflügel Design	33
Horizontalschnitt Classic	34
Horizontalschnitt Design	35
Horizontalschnitt Schema C	36



Wichtige Hinweise

Zielgruppe

Diese Dokumentation richtet sich ausschließlich an Fachbetriebe und Fachpersonal. Die beschriebenen Arbeiten dürfen ausschließlich von Fachpersonal durchgeführt werden.

Gebrauchs- und Sicherheitshinweise

Montieren Sie alle Beschlagteile fachgerecht wie in dieser Anleitung beschrieben und beachten Sie alle Sicherheitshinweise.

Durch Überbeanspruchung oder nicht sachgemäße Bedienung des Hebeschiebe-Beschlags kann der Flügel aus seiner Führung springen, herausfallen und dadurch schwere Verletzungen verursachen. Wenn unter besonderen Umständen (Einsatz in Schulen, Kindergärten etc.) zu erwarten ist, dass das Hebeschiebe-Element überbeansprucht wird, muss dies durch geeignete Maßnahmen verhindert werden.

Z. B.

- Versetzen des Anschlagpuffers zur Verringerung der Öffnungsweite, oder
- Einbau eines Profilzylinders gegen unbefugte Benutzung.

Beachten Sie dazu die Bedingungen unserer Funktionsgarantie (<https://www.maco.eu/assets/757813>) sowie die Bedingungen unserer Oberflächen-Garantie zu MACO-TRICOAT-PLUS-Beschlägen (<https://www.maco.eu/assets/757713>).

Beachten Sie die "Vorgaben und Hinweise zum Produkt und zur Haftung (VHBE)" der Gütergemeinschaft Schlösser und Beschläge e.v. Diese Richtlinie beschreibt für Beschläge von Fenstern und Fenstertüren alle für Endanwender sicherheitsrelevante Themen. (Download verfügbar auf der Website der Gütergemeinschaft Schlösser und Beschläge e.v)

Für MACO Hebeschiebetürbeschläge HS dürfen die auf Seite 7 angegebenen Anwendungsbereiche nicht überschritten werden. Darüber hinaus sind die Angaben von REHAU für die Hebeschiebetürbeschläge, insbesondere zu möglichen Einschränkungen bei Flügelabmessungen und Flügelgewicht, zwingend einzuhalten.

Stellen Sie den Gesamtbeschlag nur aus MACO Beschlagteilen und den vorgeschriebenen Zubehörteilen von REHAU zusammen.

Bei Einsatz von Accoya- (eingetragene Marke der Titan Wood Limited) und säurebehandelten Hölzern (z. B. Eiche, Teak, Lärche) ausschließlich die TRICOAT-PLUS-Beschläge verwenden.

Verwenden Sie die angegebenen Schraubengrößen wie in dieser Anleitung angegeben.

Drehen Sie die Schrauben gerade (wenn nicht anders angegeben) und nicht zu fest ein, da sonst die Leichtgängigkeit des Beschlags beeinträchtigt wird.

Befestigen Sie die Schrauben der tragenden Bauteile (z. B. Laufwagen, Lauf- und Führungsschiene) im Aussteifungsprofil.

Achten Sie im Bereich der Laufwagen auf eine formschlüssige Übertragung der Druckkräfte auf das Aussteifungsprofil.

Beachten Sie bei der Verklotzung die Technische Richtlinie Nr. 3 des Glaserhandwerks „Klotzung von Verglasungseinheiten“.



Verwenden Sie keine säurevernetzenden Dichtstoffe, da diese zur Korrosion der Beschlagsteile führen können.

Halten Sie den Laufhocker der Laufschiene bzw. der Bodenschwelle und alle Falze von Ablagerungen und Verschmutzungen frei. Insbesondere von Zement- oder Putzrückständen. Vermeiden Sie direkte Nässeeinwirkung auf den Beschlag und einen Kontakt des Beschlages mit säurehaltigen Reinigungsmitteln.

Bringen Sie den Bedienungsaufkleber gut sichtbar am eingebauten Hebe-Schiebe-Flügel an. Der Bedienungsaufkleber befindet sich im Grundkarton.

Nehmen Sie keine konstruktiven Veränderungen an den Beschlagsteilen vor.

Nehmen Sie in Zweifelsfällen Rücksprache mit Ihrem Ansprechpartner bei MACO.

Zertifizierung

Die in den Montagehinweisen angeführten MACO-Beschläge werden in standardisierten Normtests laut EN 13126 getestet und regelmäßig überwacht. Die laut Norm erreichte Klasse H3, bezieht sich aber nicht auf ihr einzelnes, individuelles Elementsystem. Auf Grund verschiedenster Einflussfaktoren kann es bei einzelnen, individuellen Elementsystemen zu geringfügigen Abweichungen zur standardisierten Normprüfung kommen, wie bspw. durch

- den Einfluss von Verarbeitungstoleranzen,
- die Einwirkung der Montagetoleranzen nach dem Einbau des Elementes in den Baukörper,
- die Verwendung von Zubehör (z. B. Dichtungen, Dichtschiene, Griffe, etc.),
- die Verwendung von Zusatzausstattungen (z. B. Schiebedämpfer, Rückschlagdämpfer, Bedienkraftreduzierung, etc.) und/ oder Anbauteilen (z. B. Aluschalen, Sonnenschutz am Flügel, Insektenschutz),
- Umwelteinflüsse von außen (z. B. Feuchtigkeit, Sonneneinstrahlung, hohe als auch niedrige Temperaturen, Temperaturschwankungen, etc.), oder
- durch raumseitige Einflüsse (Feuchtigkeit, aggressive Reinigungsmittel, etc).



Legende



HS Hebe-Schiebeelement



FH Flügelhöhe



FB Flügelbreite



RAB Rahmenaußenbreite



RAH Rahmenaußenhöhe



L Gesamtlänge



GM Griffmaß



DM Dornmaß Getriebe



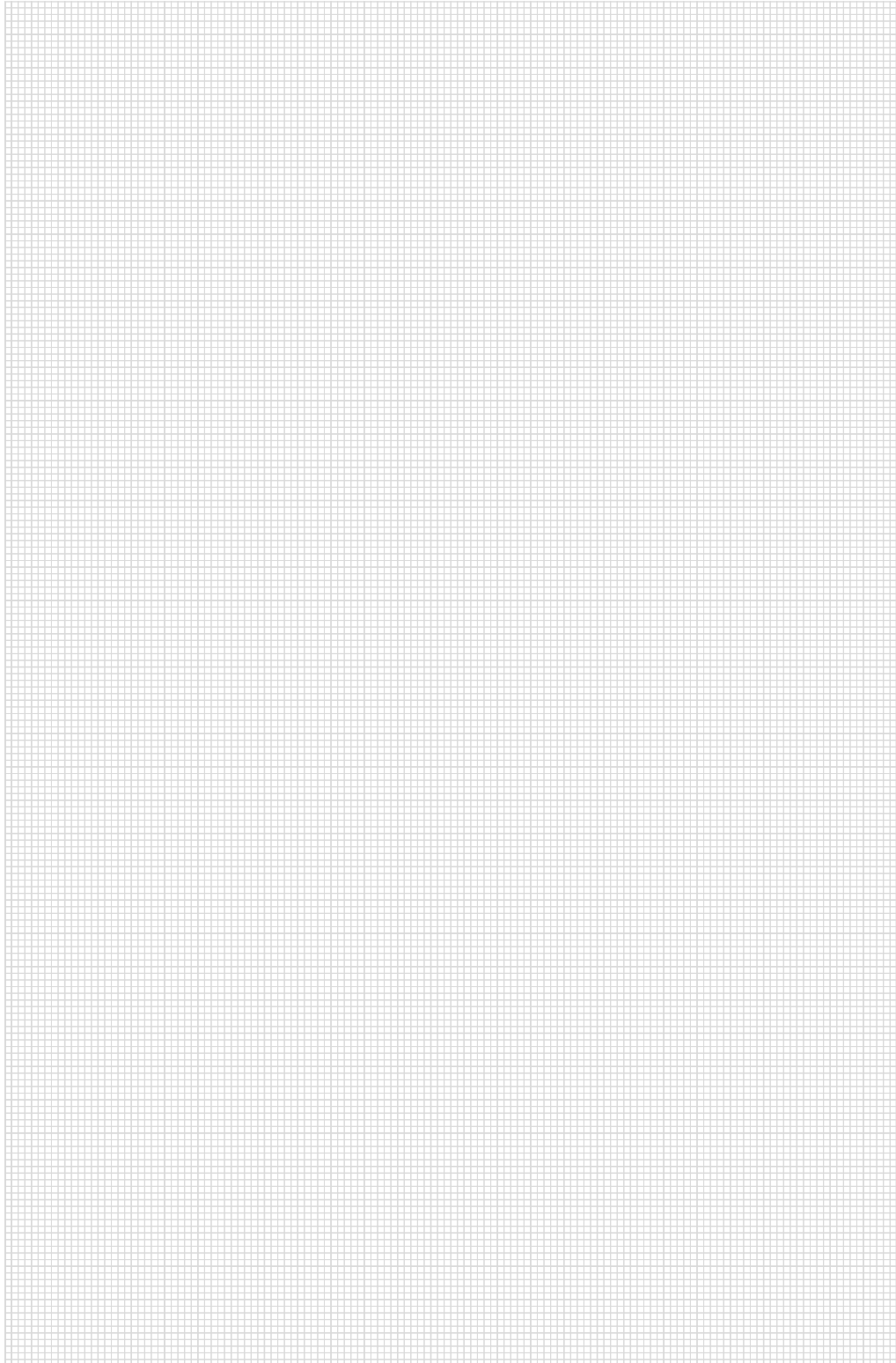
O Optional

{ } Maße für Laufschiene flach

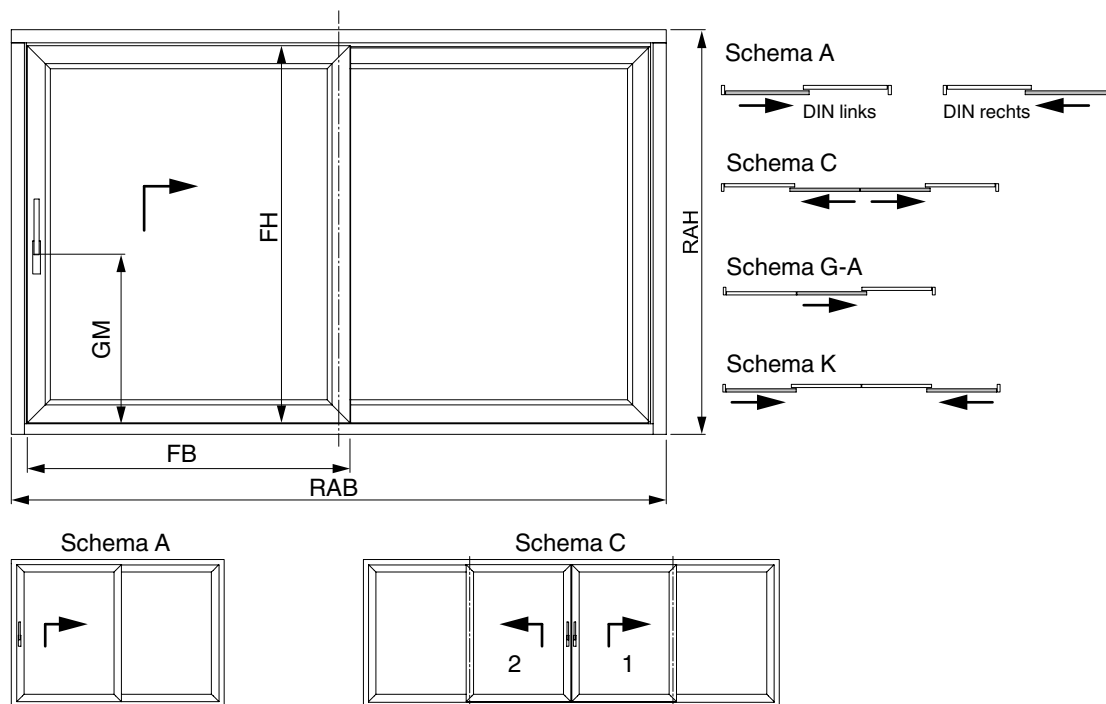
Maße in [mm]: Alle Maße ohne Einheitsbezeichnung sind in [mm] angegeben



Notizen



Ausführung und Anwendungsbereich



Anwendungsbereich

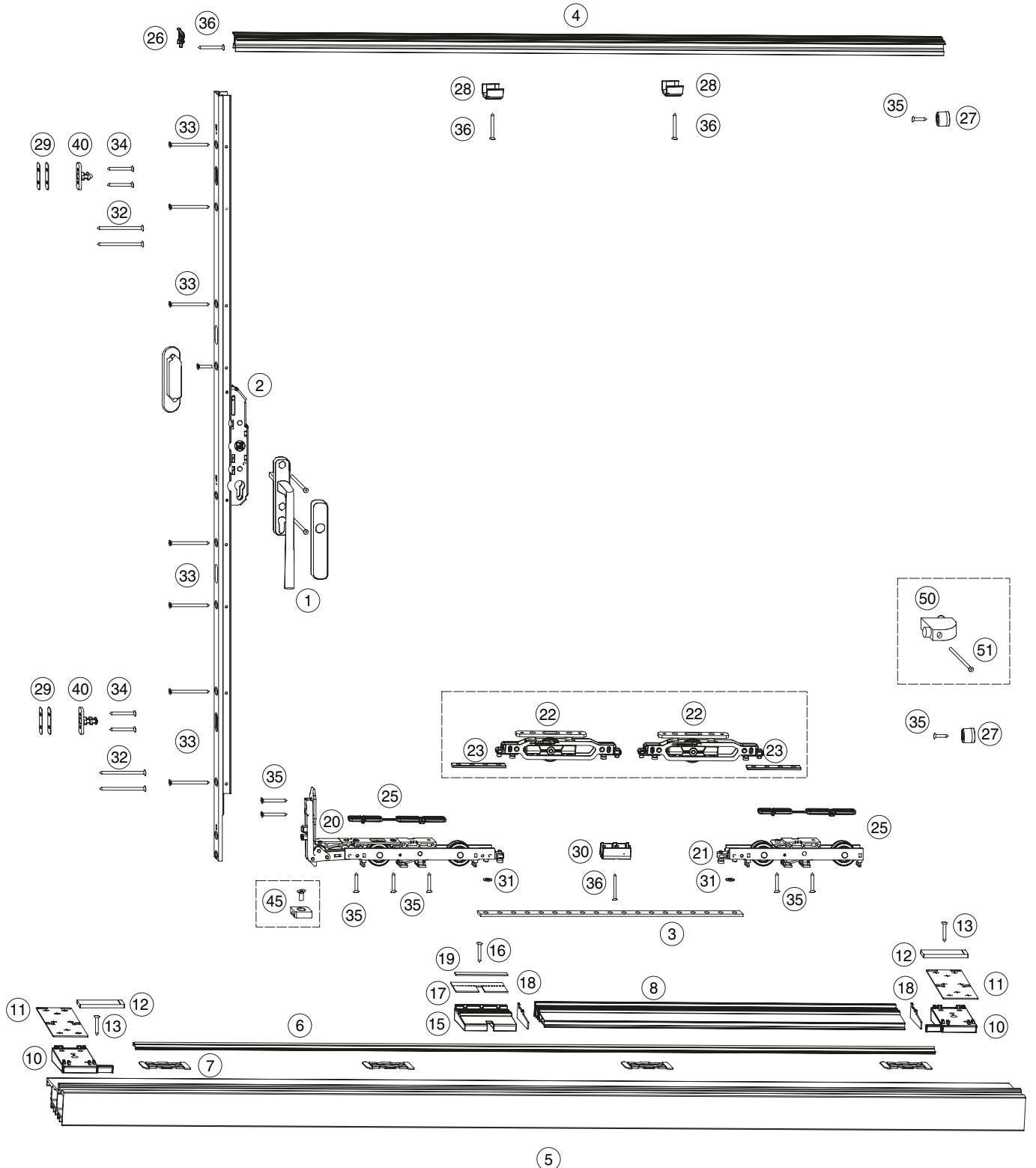
Für MACO HS 300 gelten die genannten Anwendungsbereiche laut Tabelle.
Für die Verarbeitung der Profile gelten die max. Anwendungsbereiche und Gewichte aus den Vorgaben des Profilverstellers, diese müssen eingehalten werden.

Bezeichnung	Einheit	Bereich
		Laufschiene flach
FB	(mm)	900 - 3320
FH	(mm)	713 - 2828
Flügelgewicht Schiebeflügel	(kg)	max. 400*
DM	(mm)	37,5
GM Getriebe Gr. 1 - 2	(mm)	399
GM Getriebe Gr. 3 - 4	(mm)	999

*Ab einem Flügelgewicht von 200 kg wird der Einsatz eines Getriebedämpfers empfohlen.
(Bestellung Getriebedämpfer über den Technischen Online Katalog (TOM) oder über den Kurzkatalog möglich.)



Beschlagzusammenstellung





Beschlagzusammenstellung

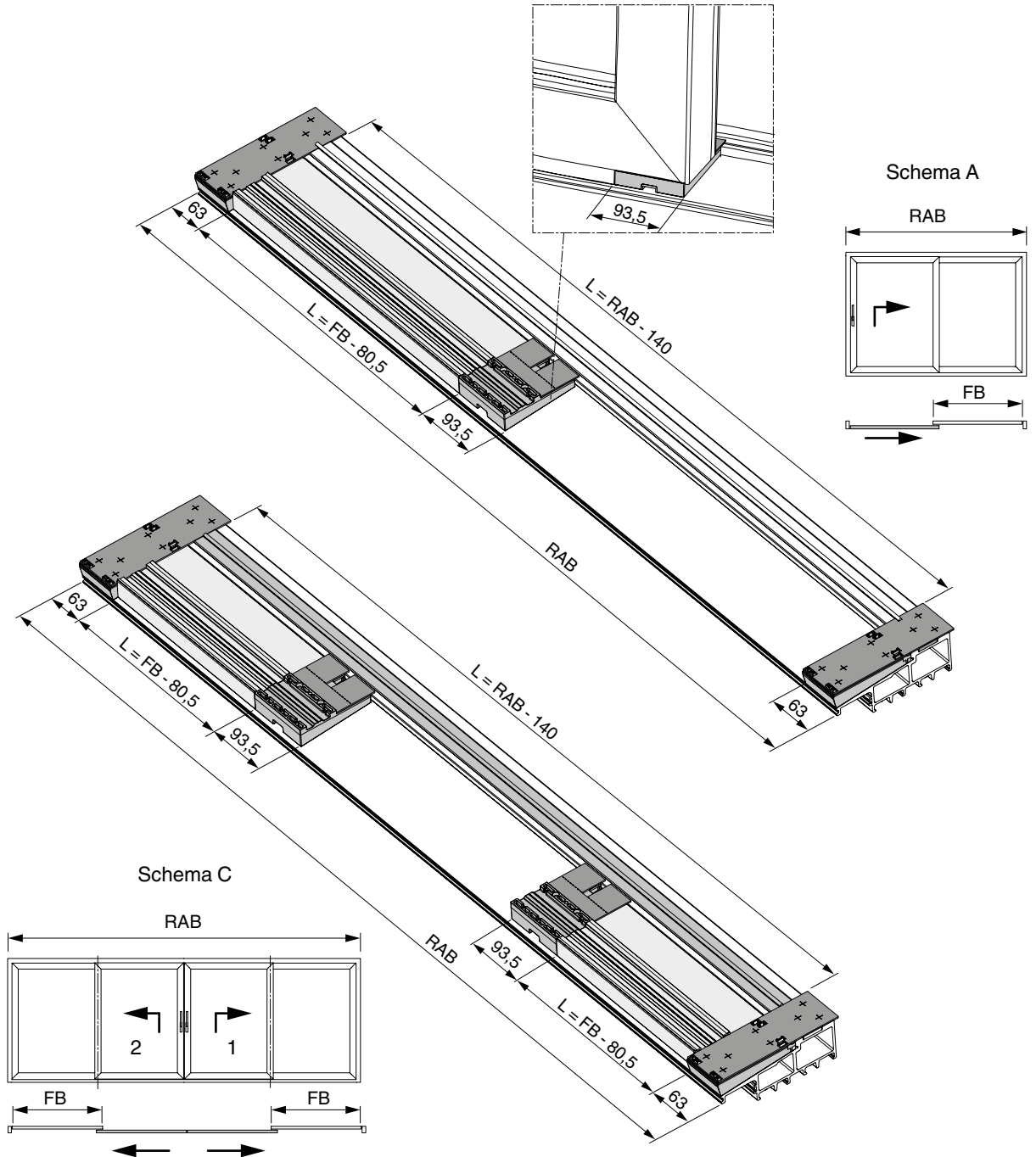
Pos.	Artikelbezeichnung
1	HS-Griff
2	HS-Getriebe
3	Verbindungsstange gelocht HS 16,4 x 4
4	Obere Führung Rehau Synego
5	MACO GFK-Schwelle mit Einhängenut
6	MACO Fibertherm Laufschiene flach
7	MACO Fibertherm Schnapper für Laufschiene flach
8	MACO Kunststoff-Zwischenprofil
10	Verbindungsplatte für Fibertherm Rehau Synego silber
11	EPDM-Dichtung für Verbindungsplatte 2 mm
12	EPDM-Dichtung für Laufschiennut 6 mm
13	Senkblechschrauben B 4,8 x 32
15	Dichtungsplatte mit Entwässerung für Zwischenprofil Rehau Synego silber
16	Beschlagsschraube Pozidrive 4 x 30 silber
17	EPDM-Dichtung für Mitteldichtungsplatte Rehau Synego
18	EPDM-Dichtung für Zwischenprofil Rehau Synego
19	EPDM-Aufsatzdichtung für Mitteldichtungsplatte Rehau Synego
20	Laufwagen vorne HS ohne Bürsten 300 kg
21	Laufwagen hinten HS ohne Bürsten 300 kg
22 - 23	Packung Zusatzaufwagen HS 400 kg silber
25	HS-Laufwagenunterfütterung stapelbar 5 mm
26	Dichtungsstück für Führungsschiene Rehau Synego
27	Anschlagpuffer Soft 20 mm hoch grau
28	Gleiter für Führungsschiene oben Rehau silber
29	Unterlage für HS-KU Verr.-Bolzen Dicke = 0,5 + 1 mm silber
30	Stangenführung für Laufschiene flach
31	Scheibe M8 DIN433
32	Senkblechschrauben B 4,8 x 90
33	Senkblechschrauben B 4,8 x 65
34	Senkblechschrauben B 4,8 x 50
35	Senkblechschrauben B 4,8 x 32
36	Senkblechschrauben B 3,5 x 32
40	Verriegelung
45	HS-Verriegelungsblock 300/400 kg

OPTIONAL

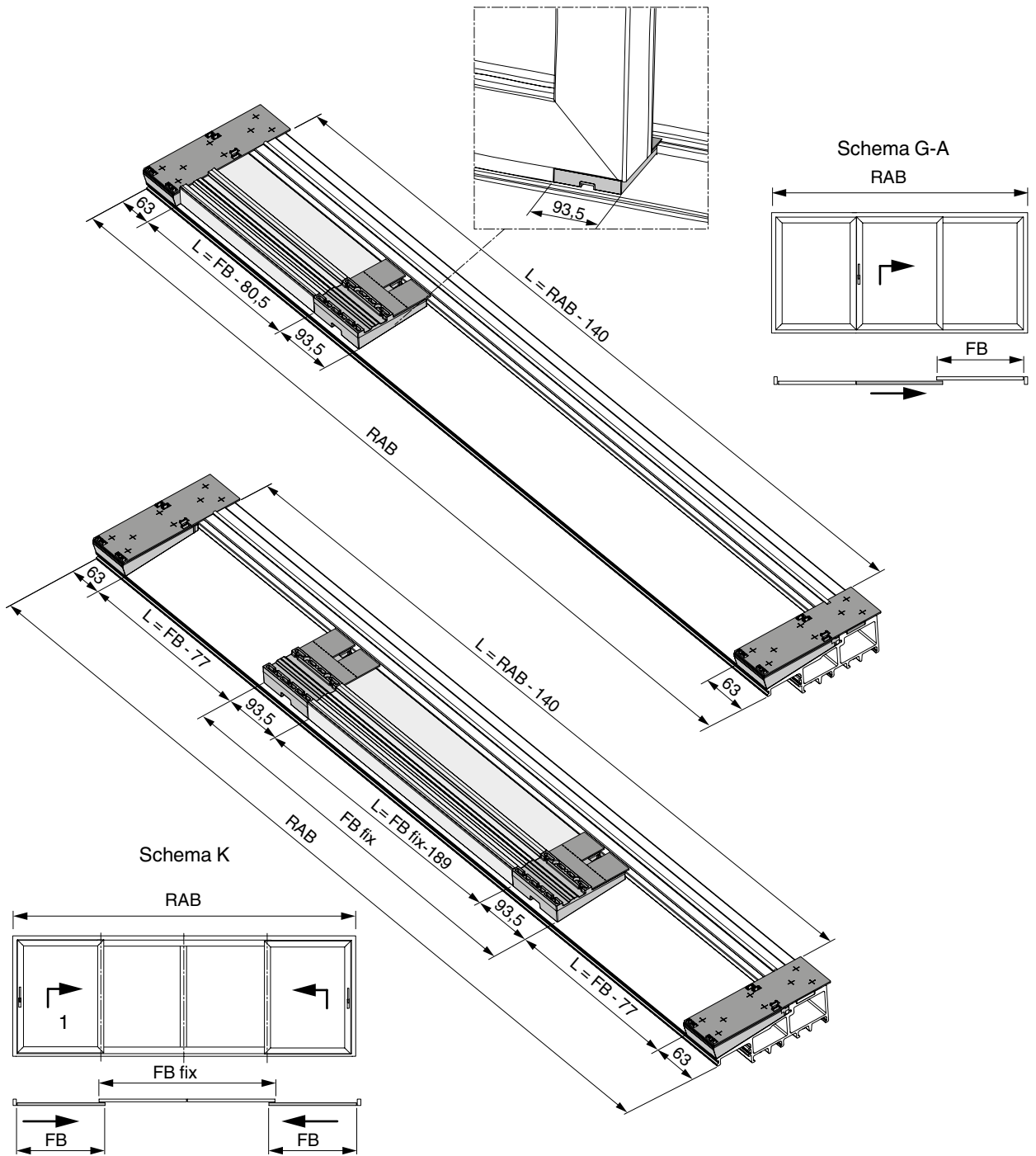
Pos.	Artikelbezeichnung
50	Packung Anschlagpuffer 28 mm Abstand
51	Senkblechschrauben B 4,8 x 80



Berechnungsformeln Schema A + C

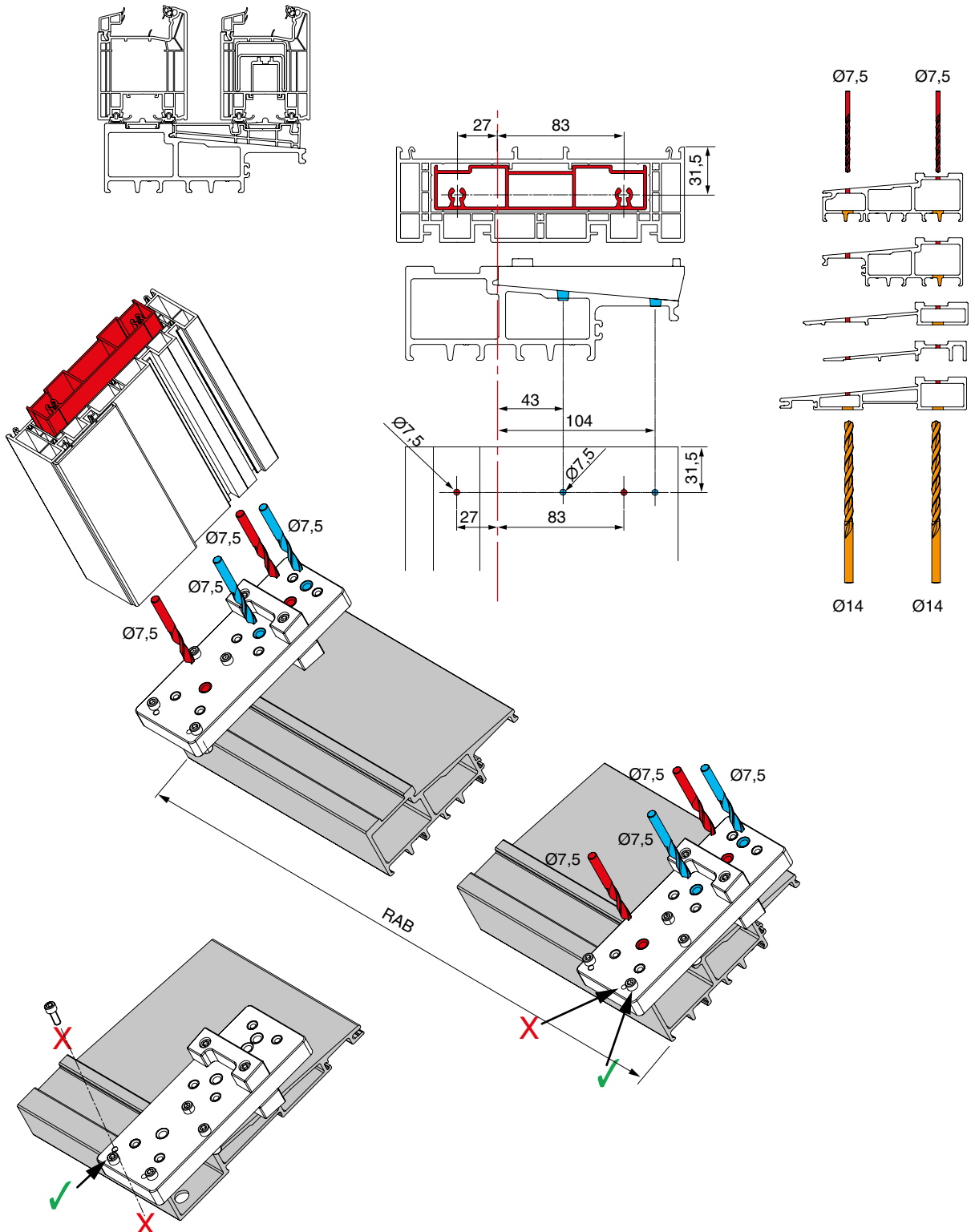


Berechnungsformeln Schema G-A + K



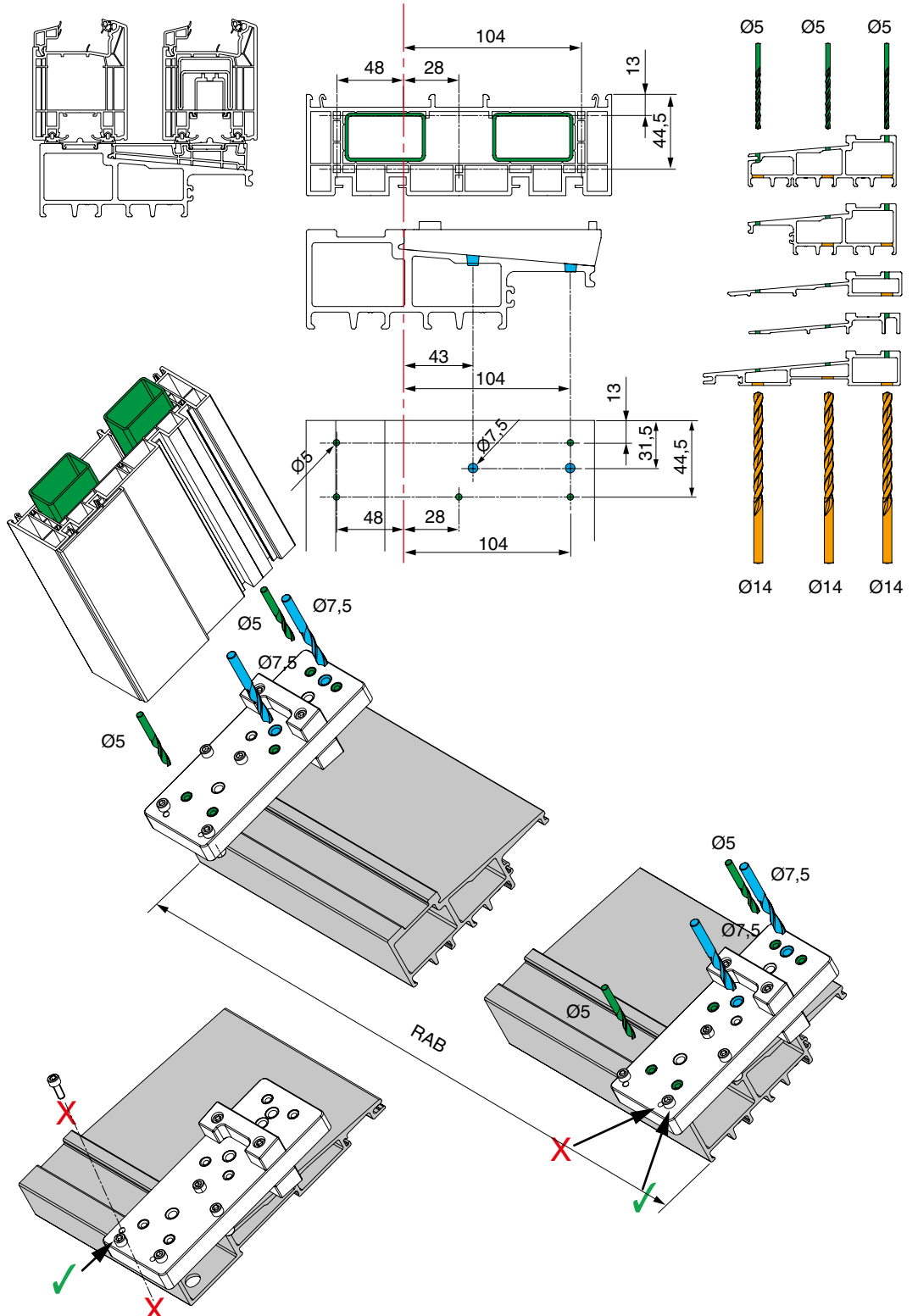
Montage am Rahmen

Verschraubung Bodenschwelle und Aluarmierung



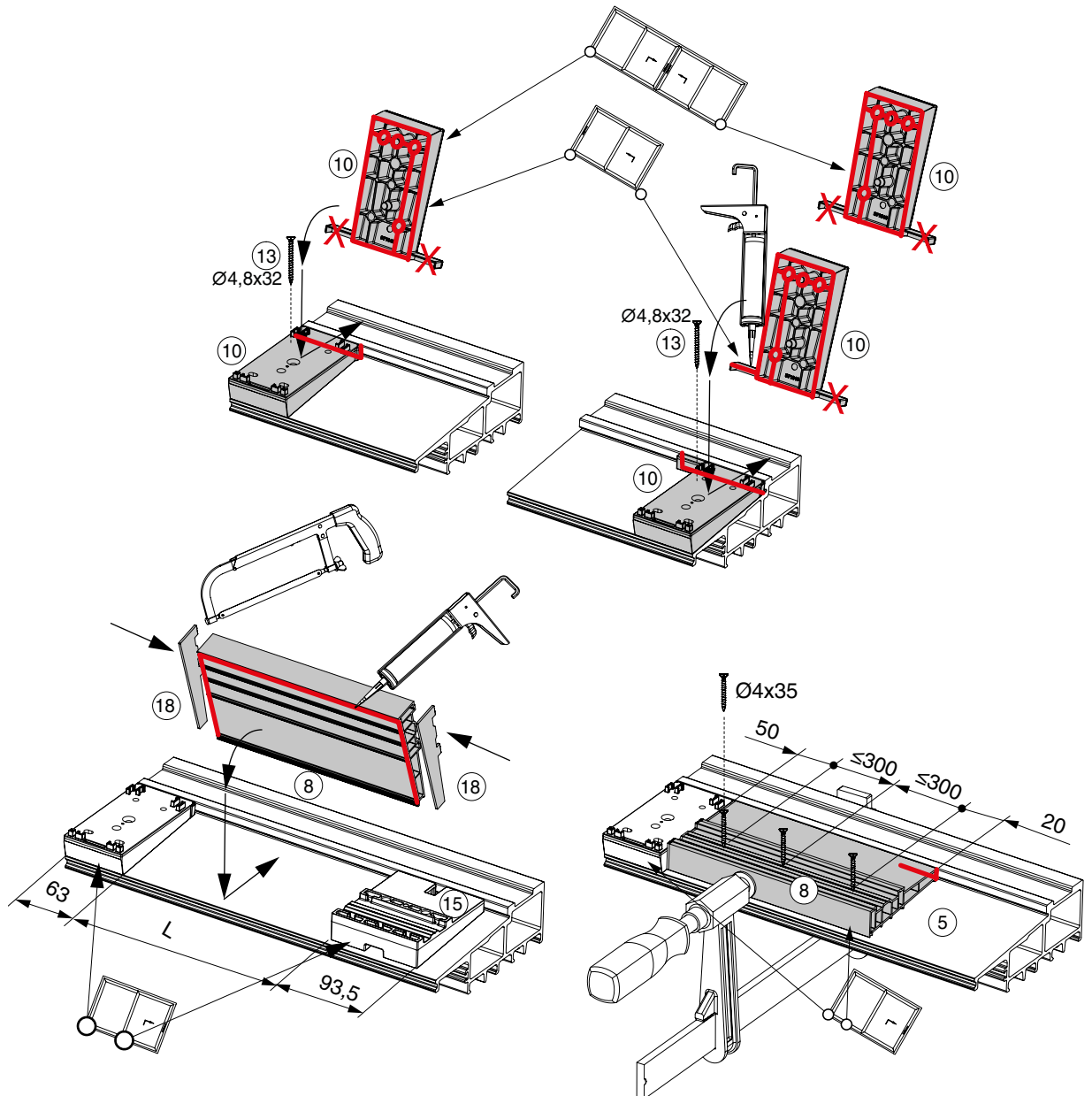
Montage am Rahmen

Verschraubung Bodenschwelle und Stahlarmierung



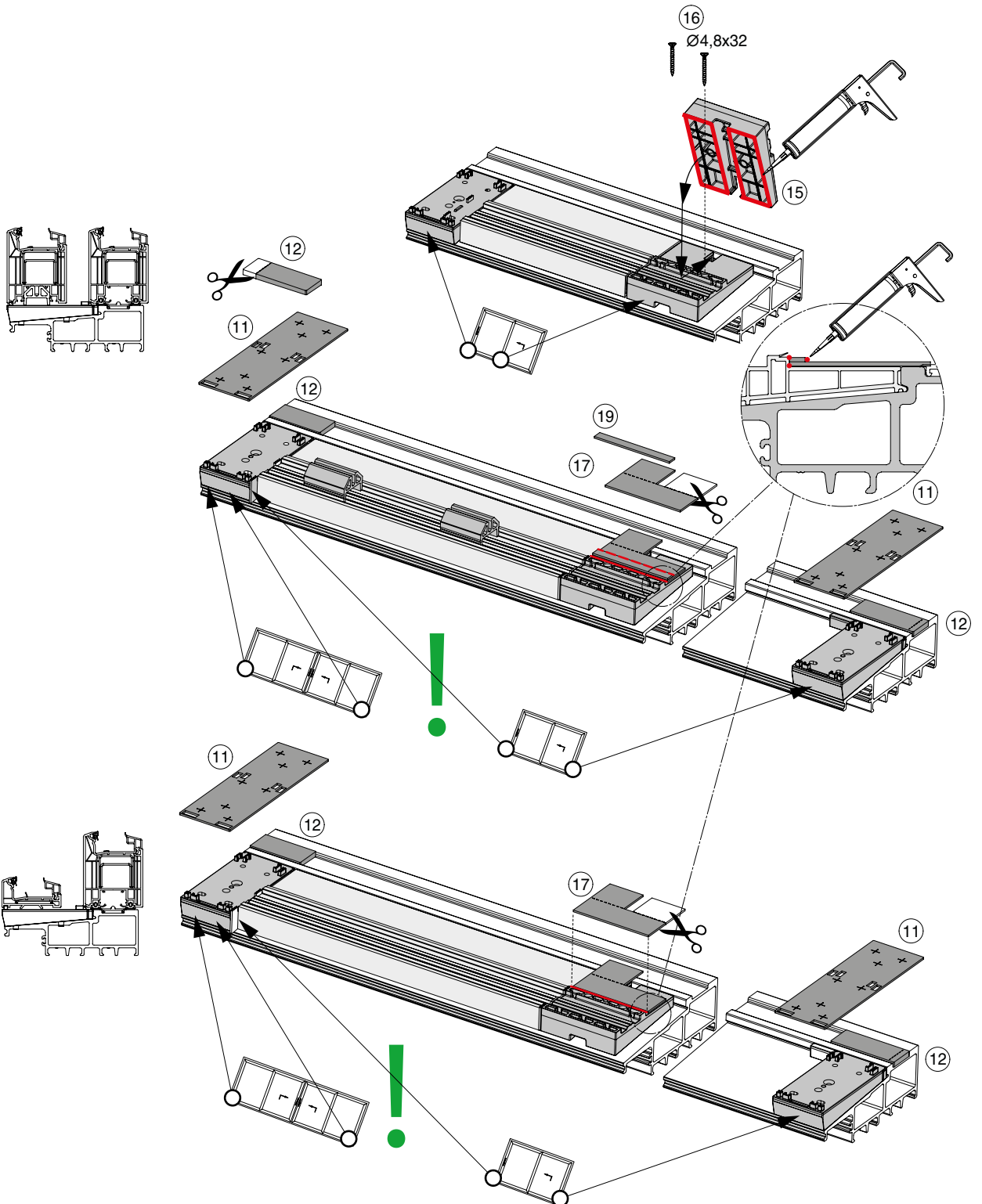
Montage am Rahmen

Montage Bodenschwelle



Montage am Rahmen

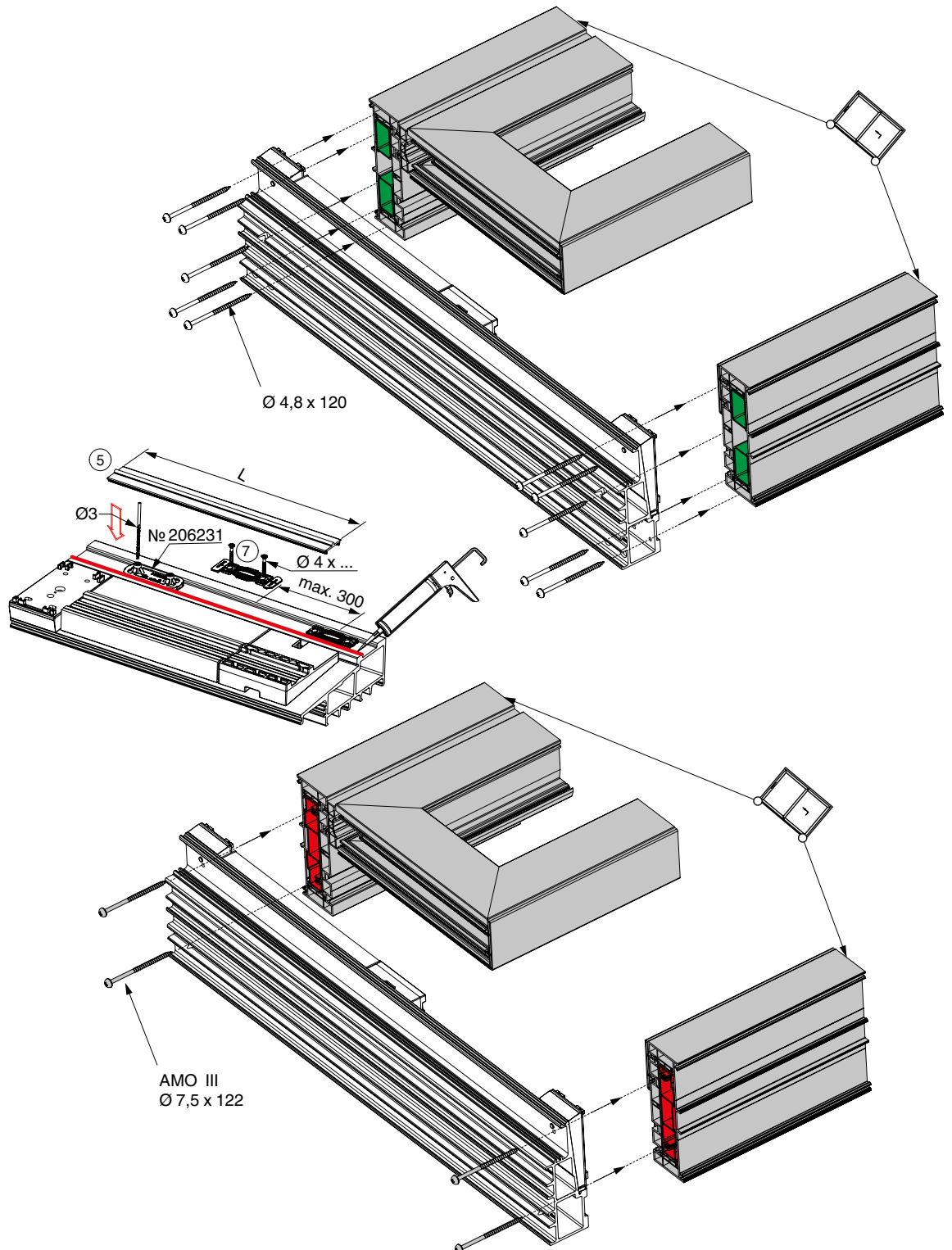
Montage Bodenschwelle





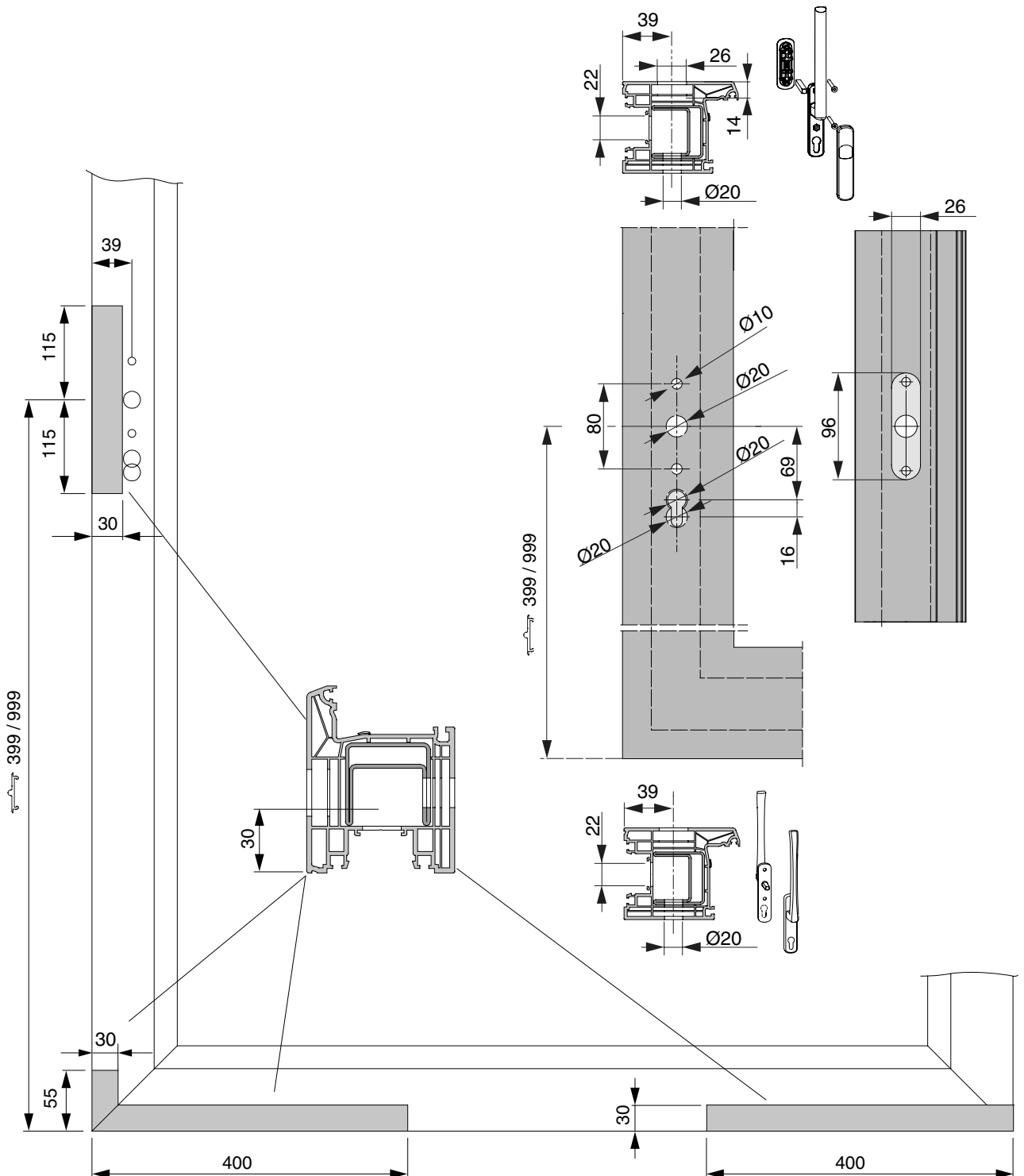
Montage am Rahmen

Montage Bodenschwelle



Montage am Flügel

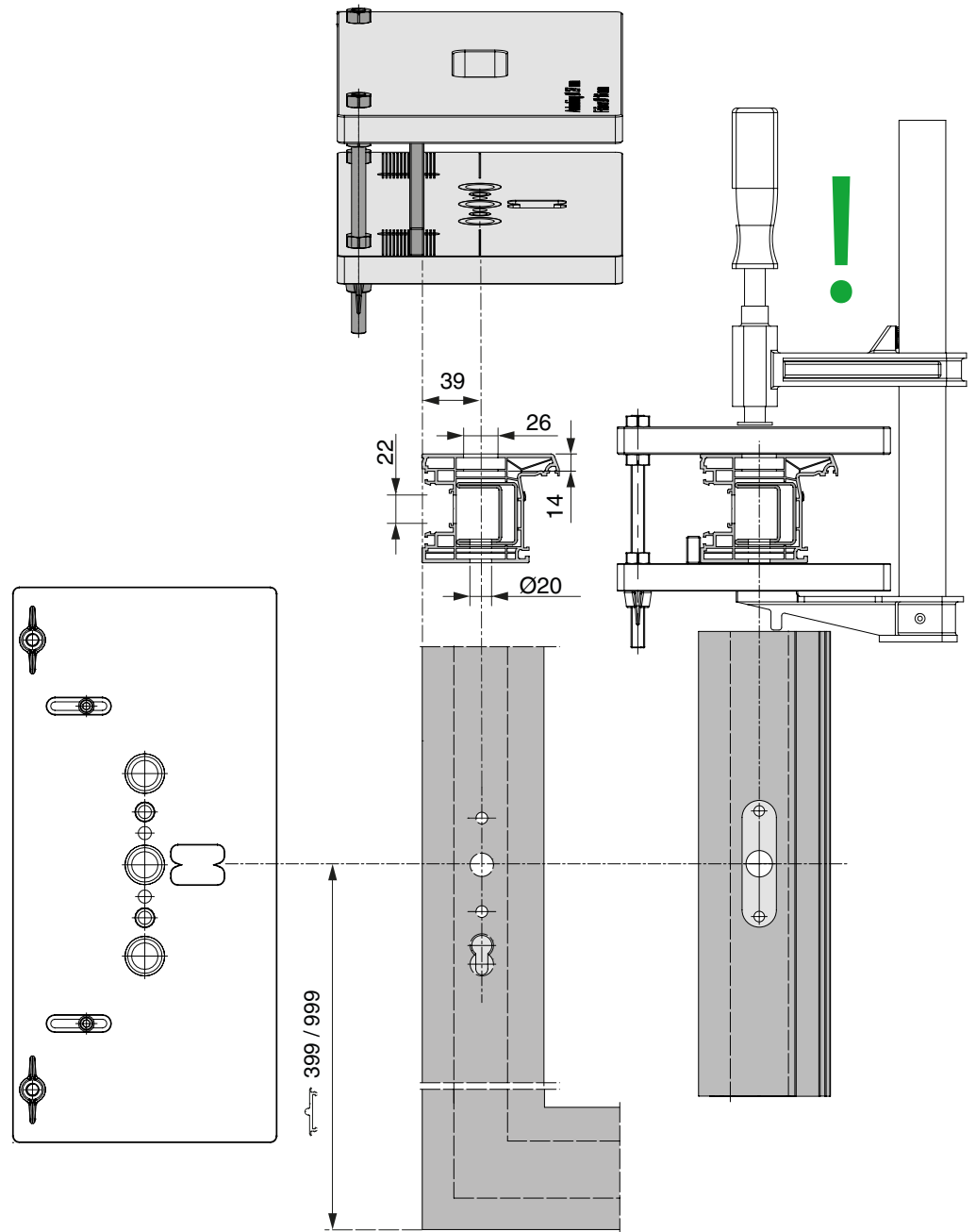
Bohr- und Fräsbild für HS-Getriebe und -Griff





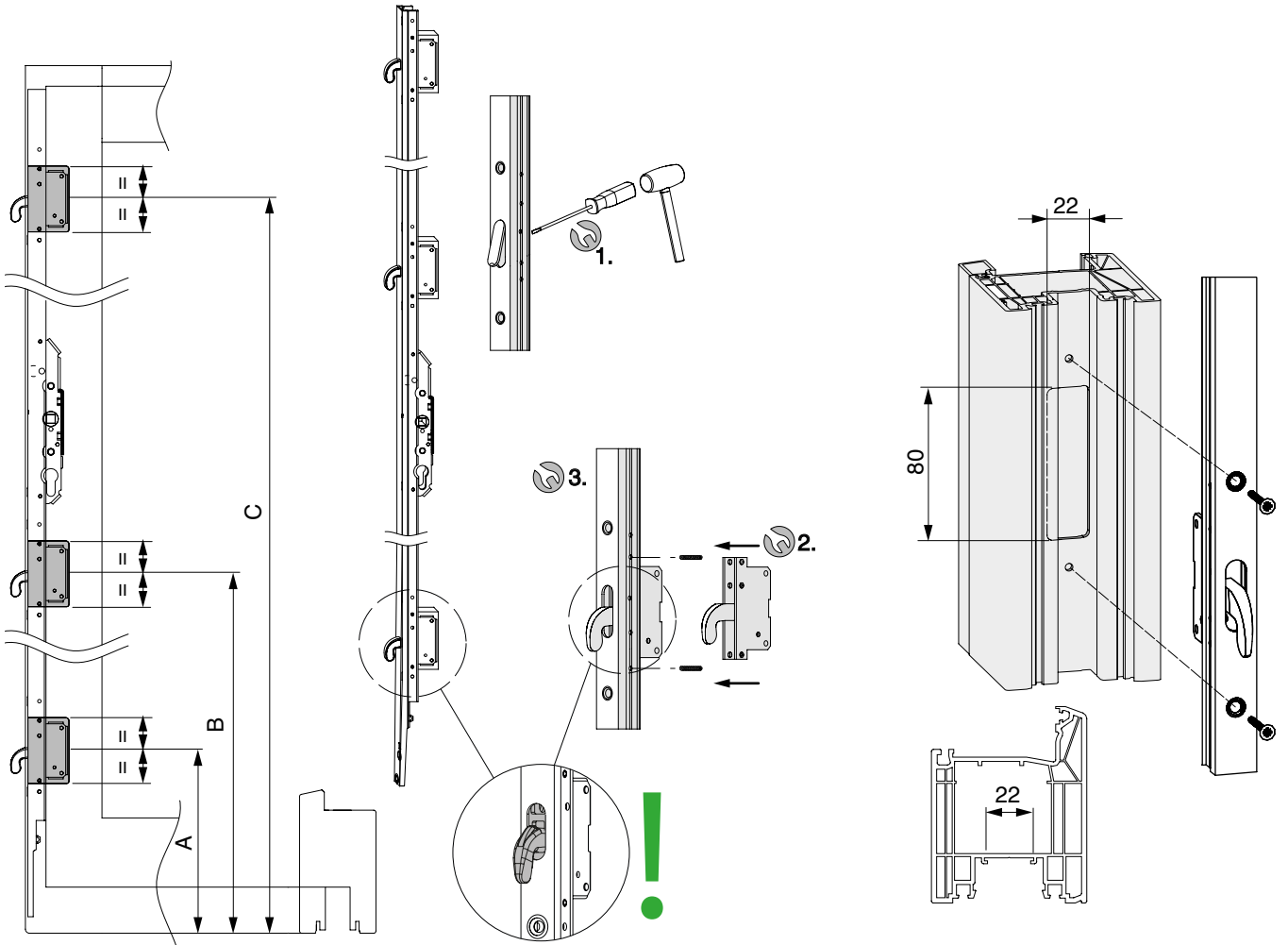
Montage am Flügel

Bohr- und Fräslehre



Montage am Flügel

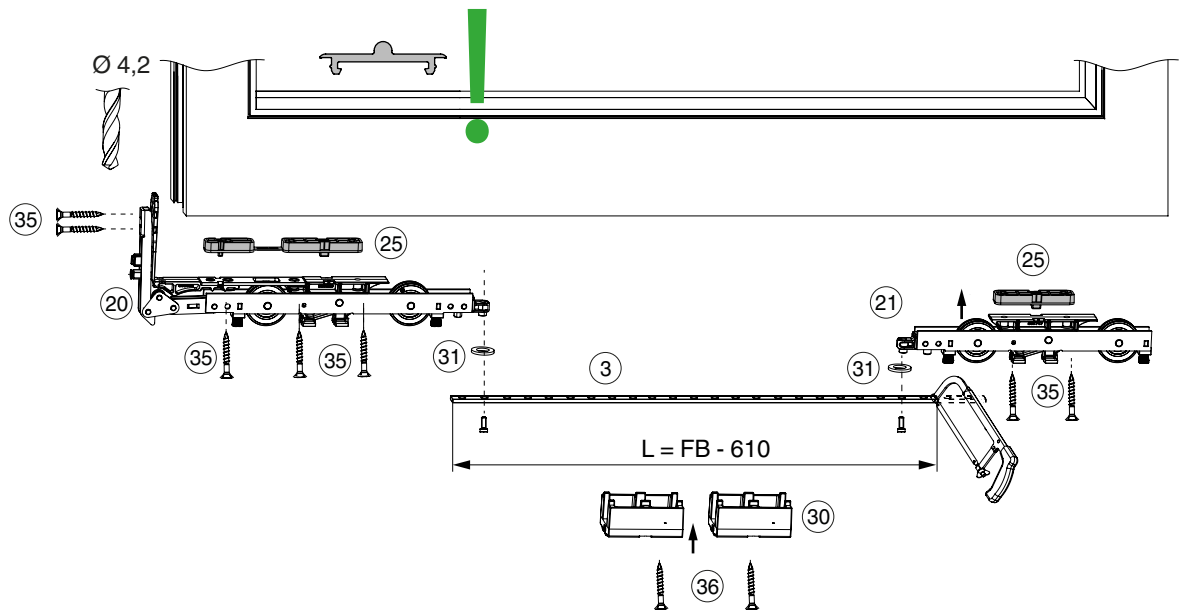
Bohren und Fräsen für Hakengetriebe



	A	B	C
Gr. 1	210	580	-
Gr. 2-3	210	1080	-
Gr. 4	210	798	1678
Gr. 5	210	1210	2110
Gr. 6	210	1410	2510
Gr. 7	210	1410	2510

Montage am Flügel

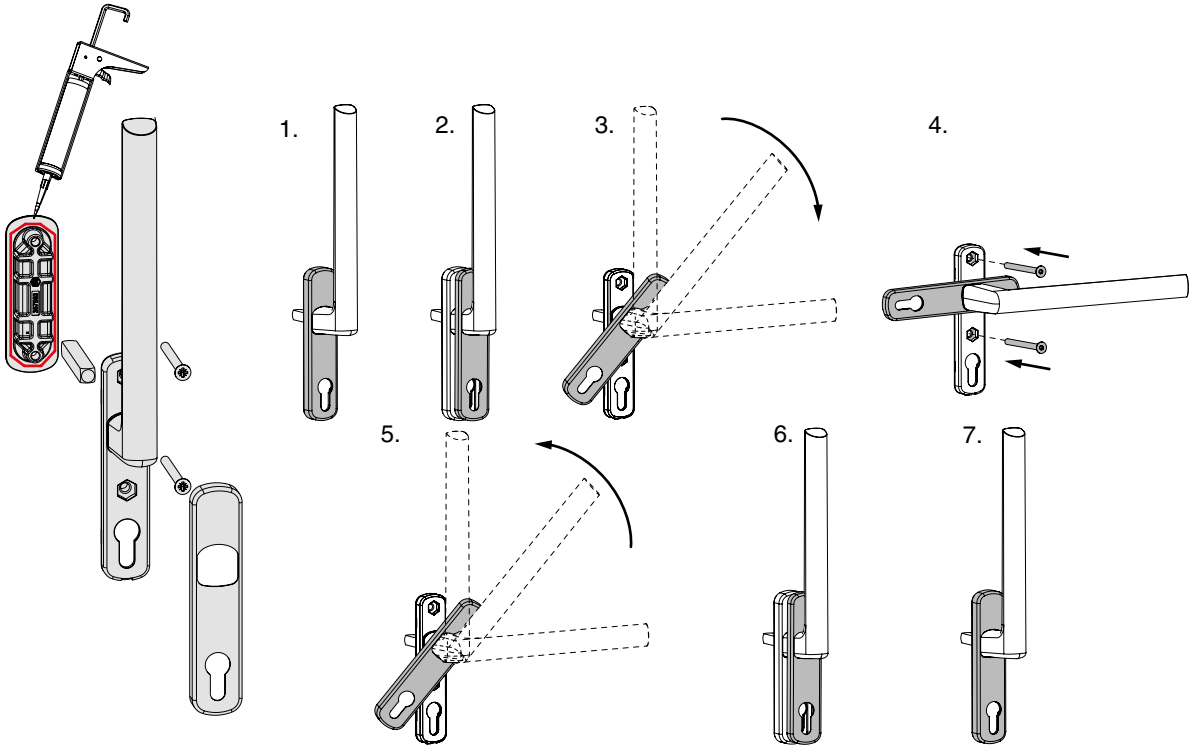
Laufwagenmontage





Montage am Flügel

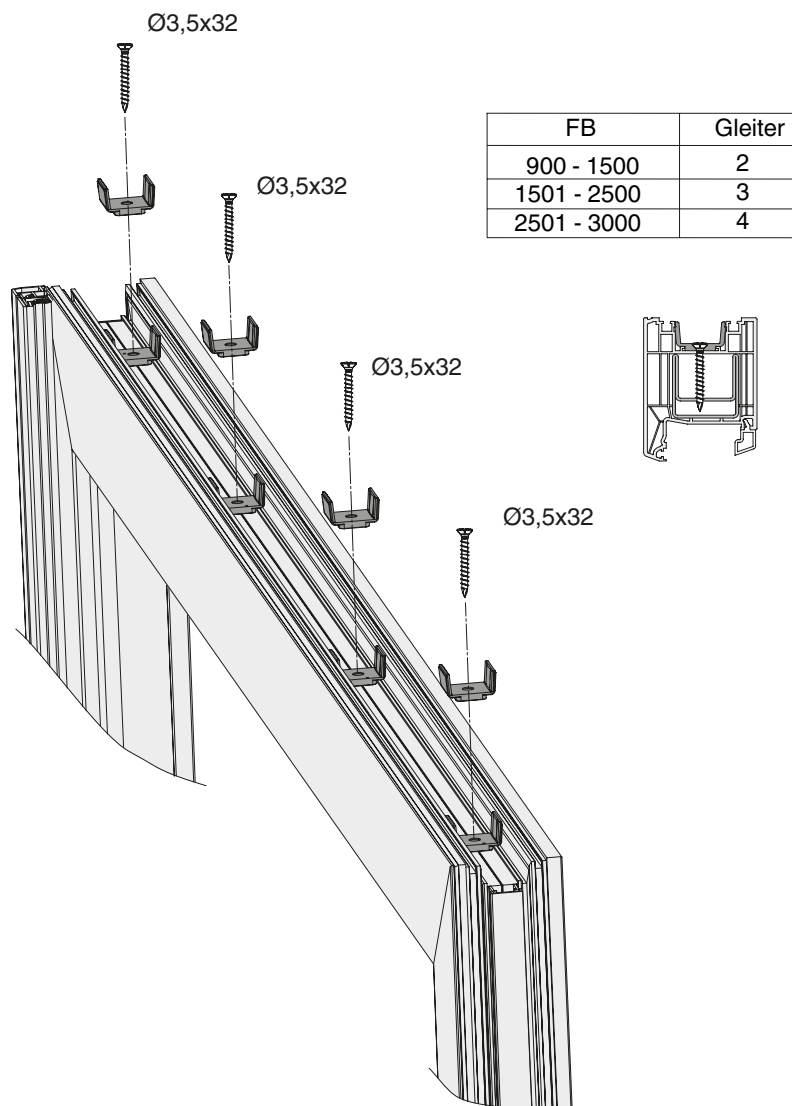
Griffmontage





Montage am Flügel

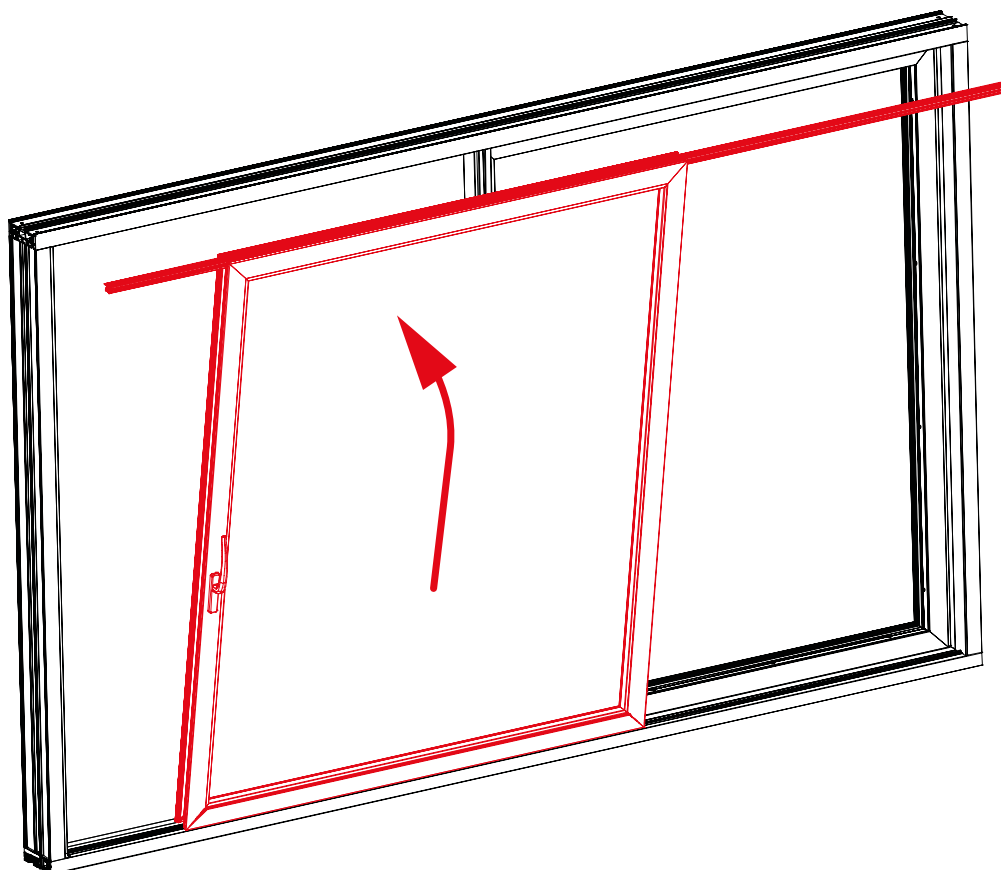
Gleitmontage





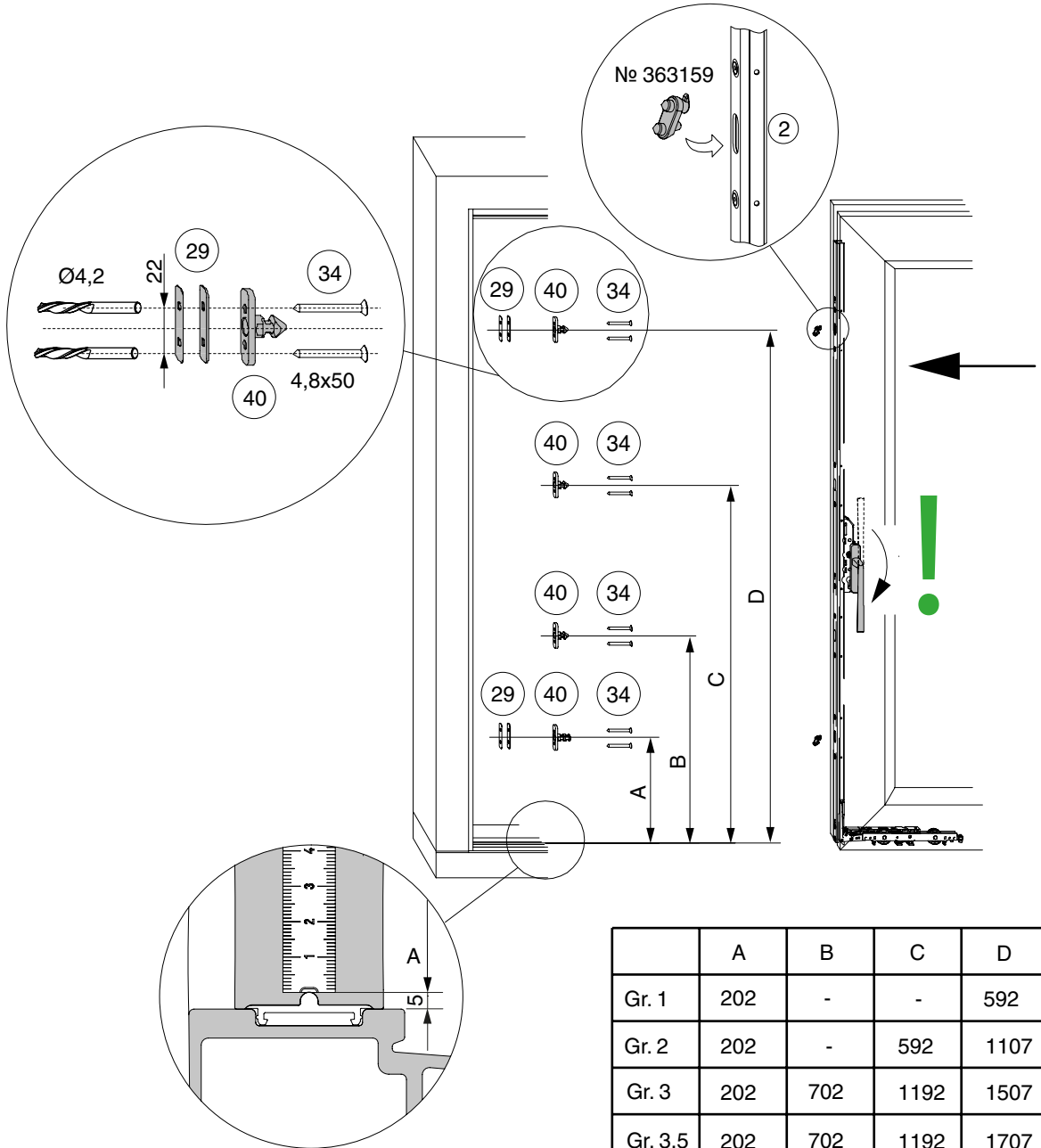
Montage am Flügel

Einhängen



Montage am Flügel und Rahmen

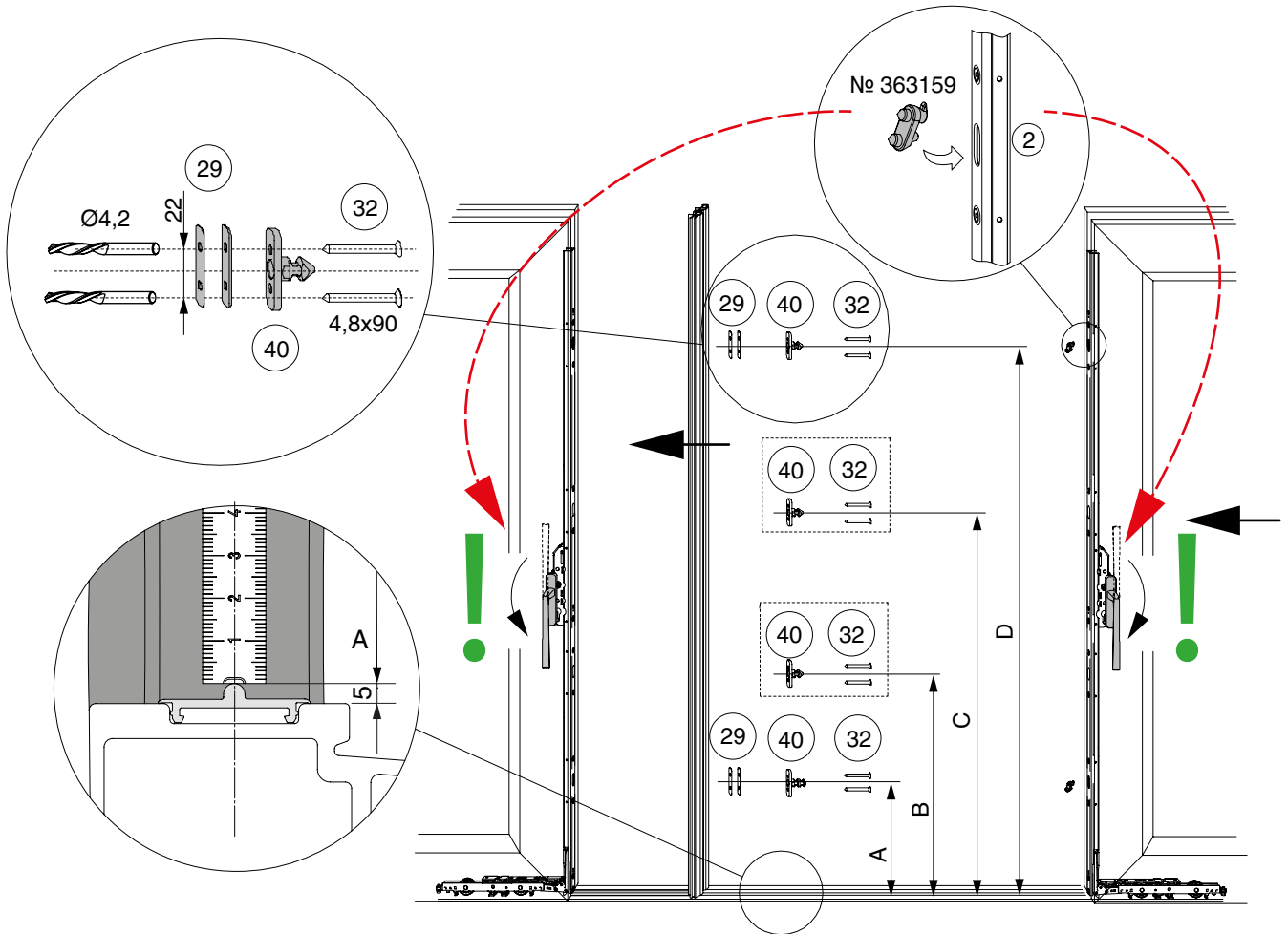
Verriegelungsbolzen Schema A, K



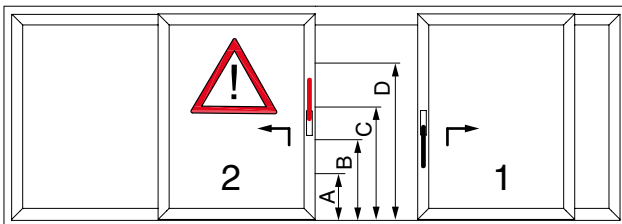
	A	B	C	D
Gr. 1	202	-	-	592
Gr. 2	202	-	592	1107
Gr. 3	202	702	1192	1507
Gr. 3,5	202	702	1192	1707
Gr. 4	202	702	1192	1907
Gr. 5	202	702	1192	2307

Montage am Flügel und Rahmen

Verriegelungsbolzen Schema C, G-A



Schema C

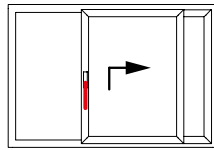


	A	B	C	D
Gr. 1	202	-	-	592
Gr. 2	202	-	592	1107
Gr. 3	202	702	1192	1507
Gr. 3,5	202	702	1192	1707
Gr. 4	202	702	1192	1907
Gr. 5	202	702	1192	2307

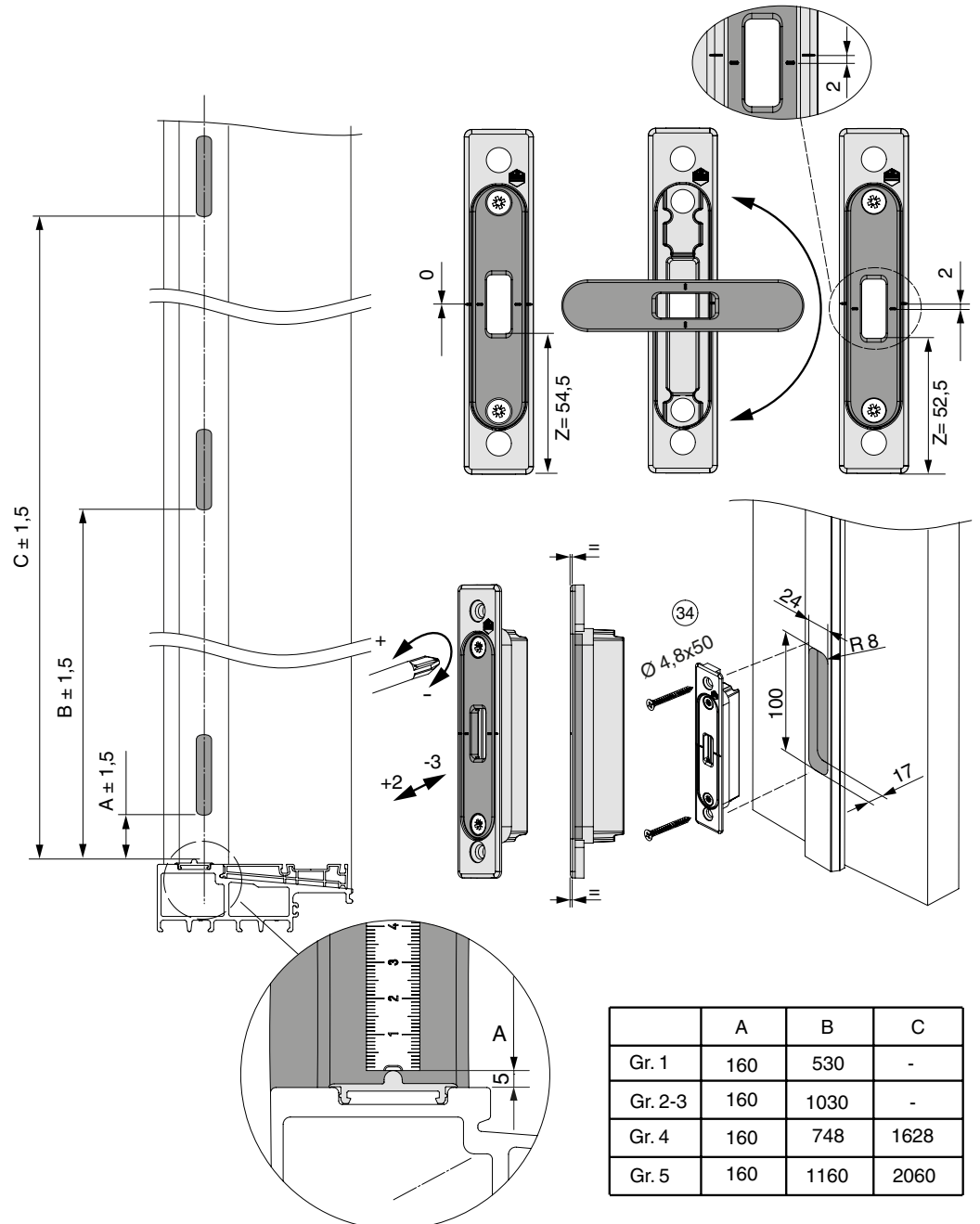
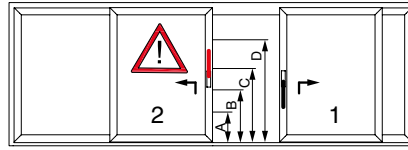
Montage am Flügel und Rahmen

Schließteil für Hakengetriebe

Schema A



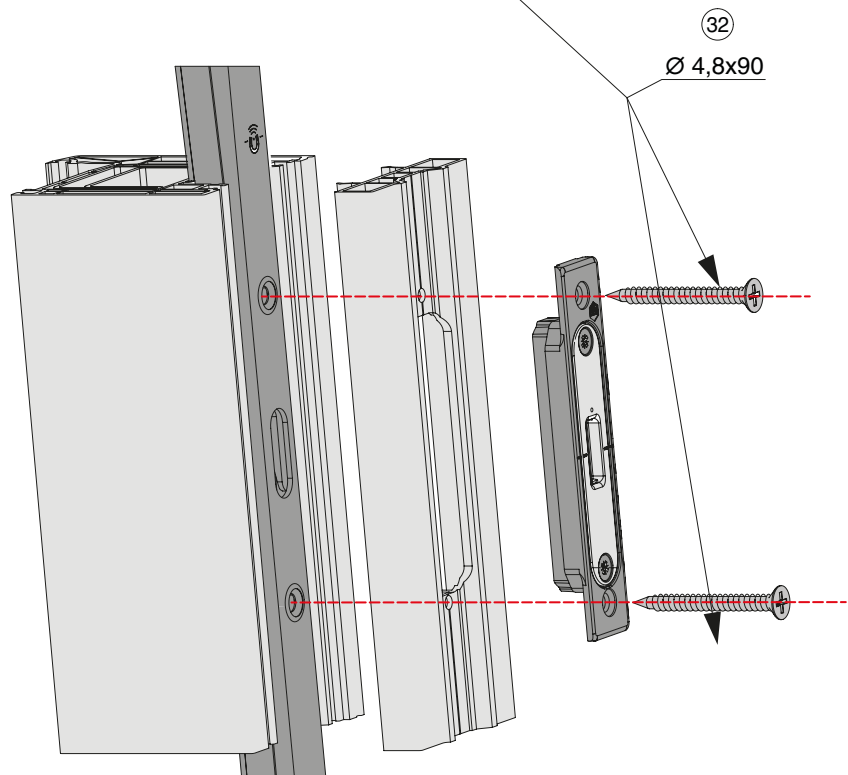
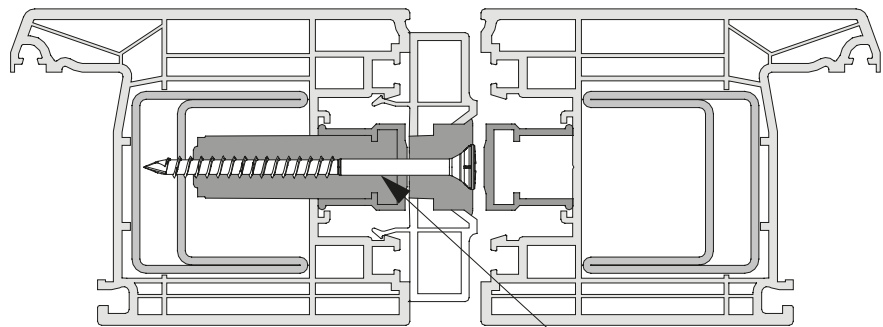
Schema C





Montage am Flügel und Rahmen

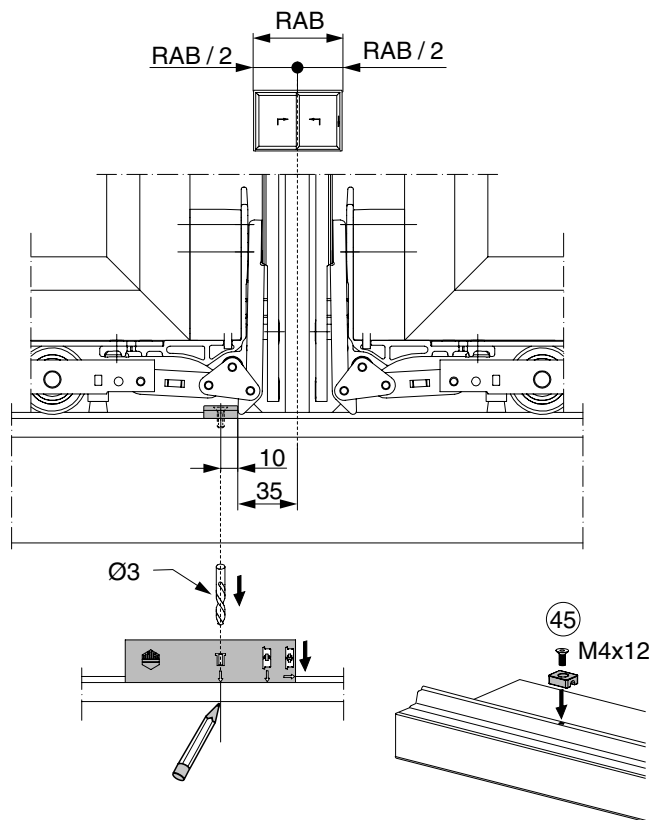
Schließteil für Hakengetriebe Schema C, G-A





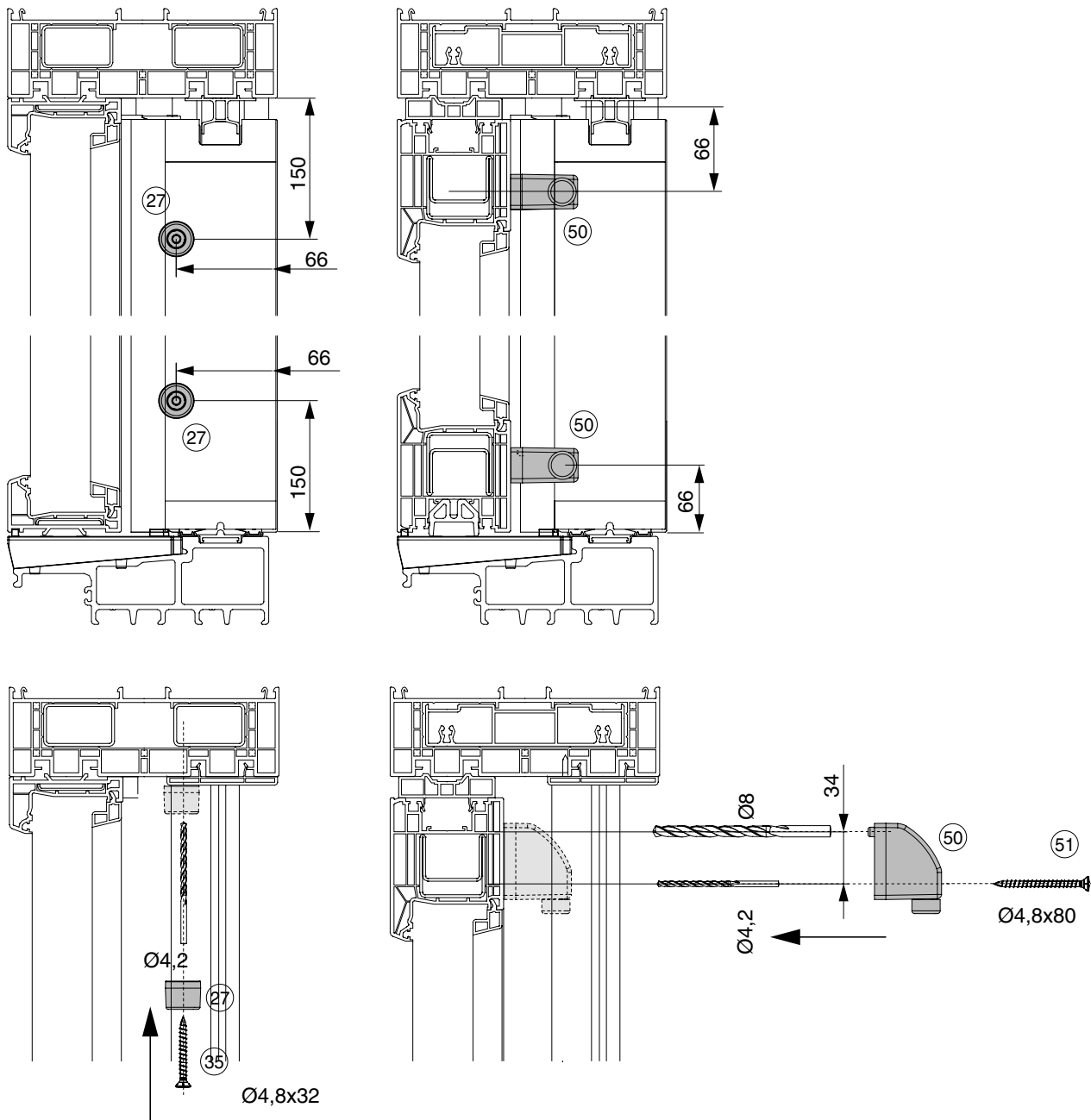
Montage am Flügel und Rahmen

Verriegelungsblock



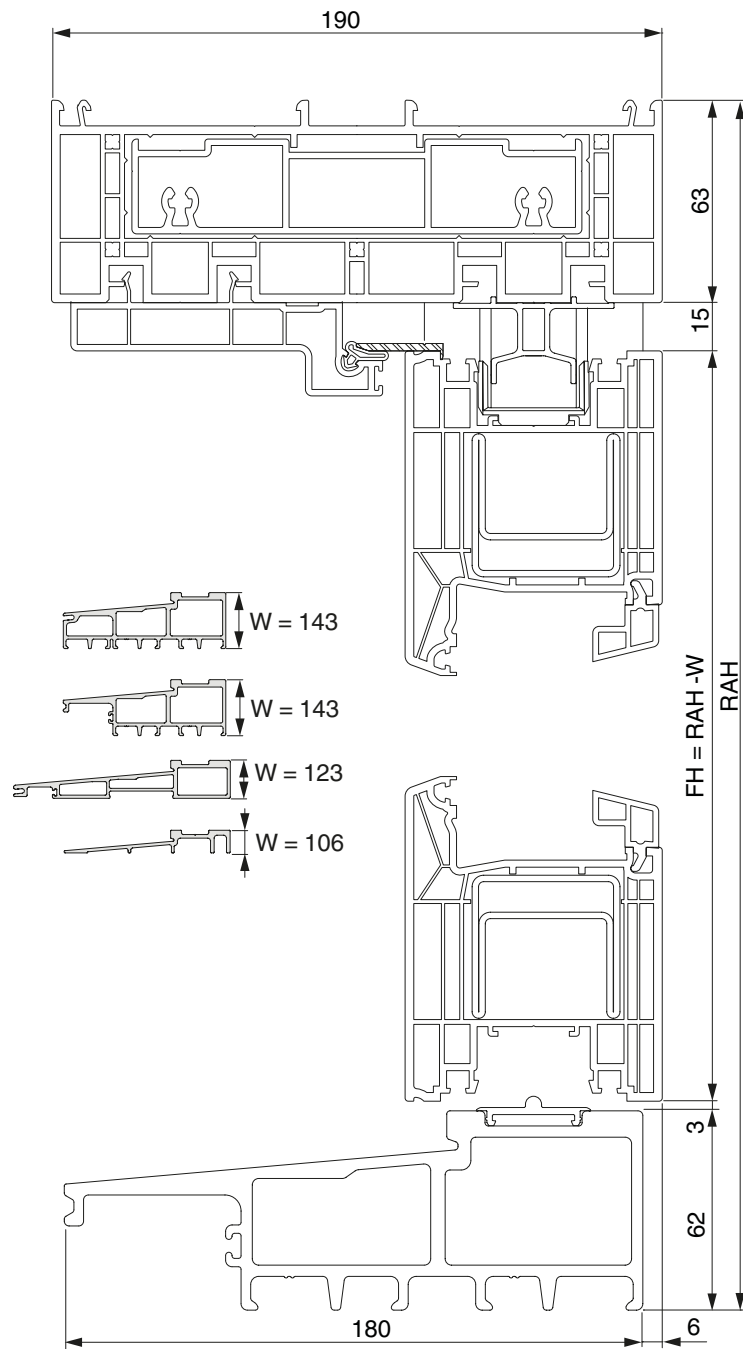
Montage am Flügel und Rahmen

Anschlagpuffer



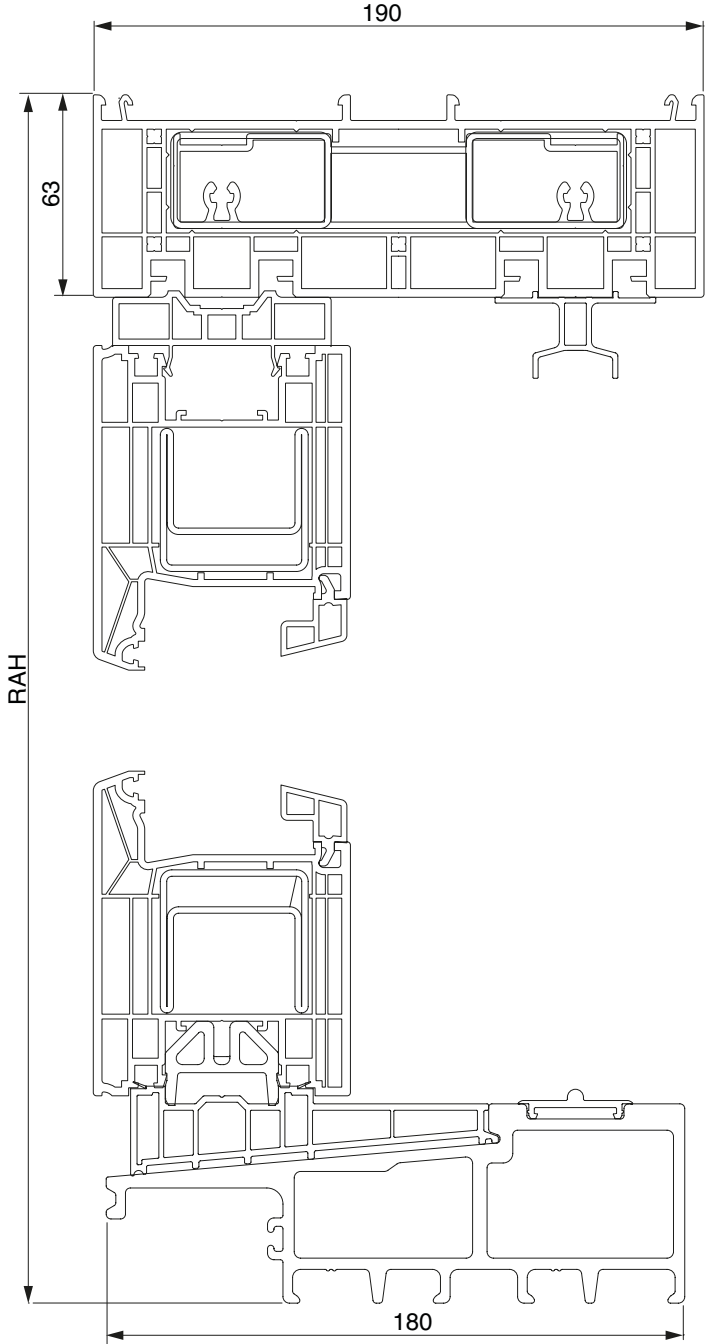


Vertikalschnitt Schiebeflügel



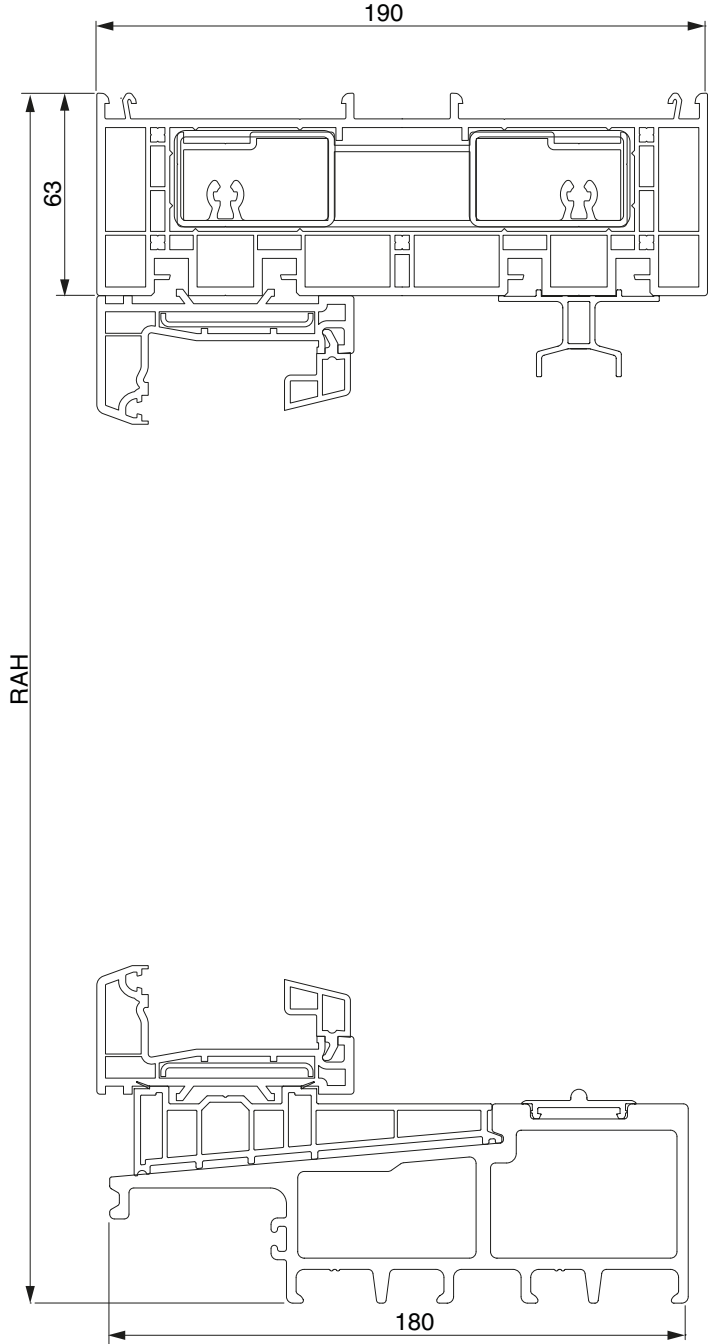


Vertikalschnitt Fixflügel Classic



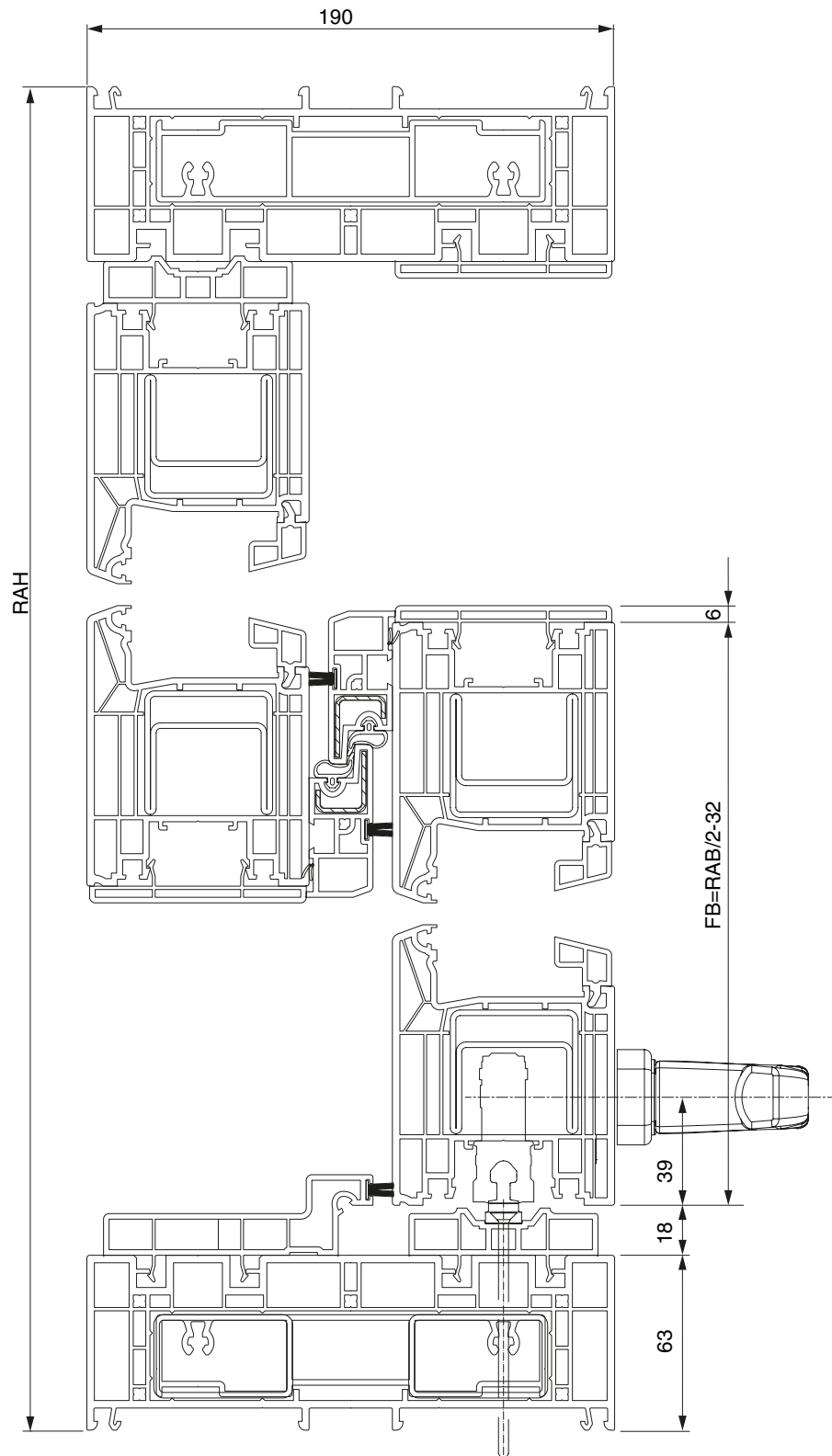


Vertikalschnitt Fixflügel Design



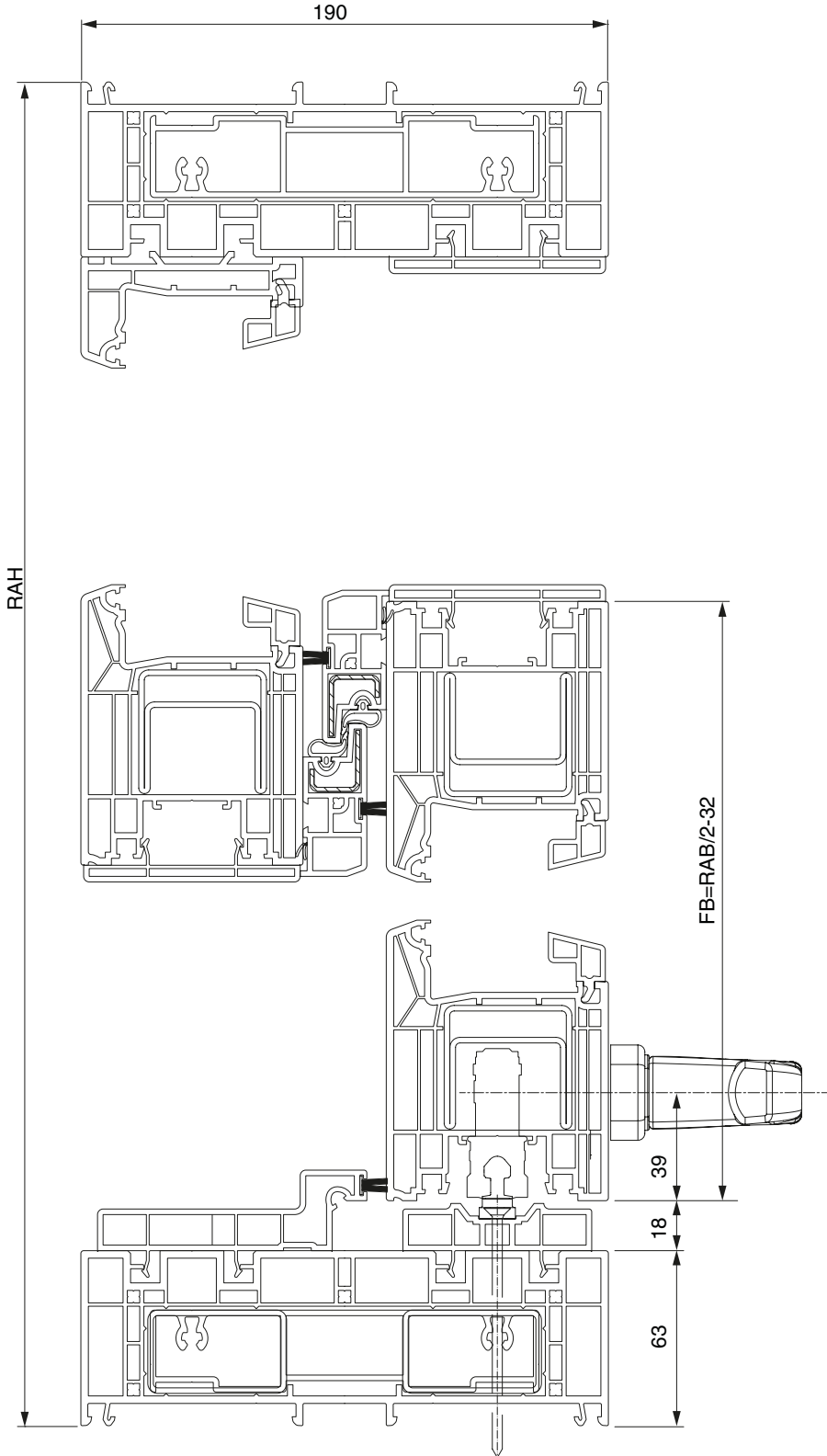


Horizontalschnitt Classic



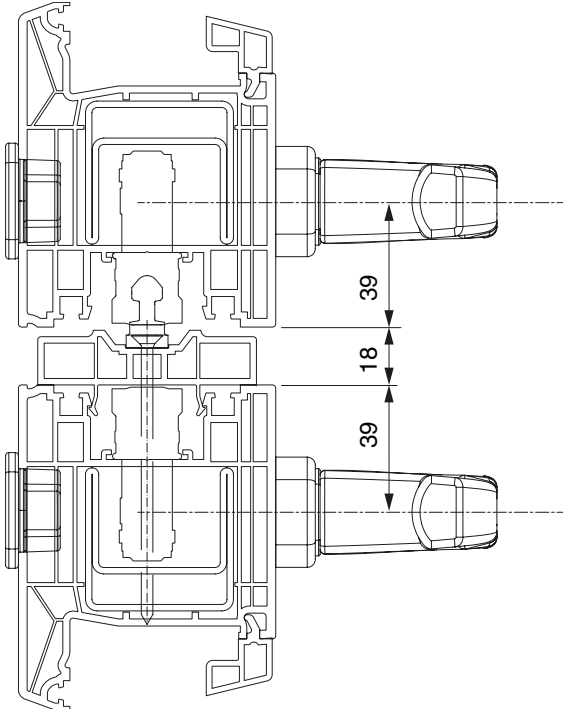


Horizontalschnitt Design



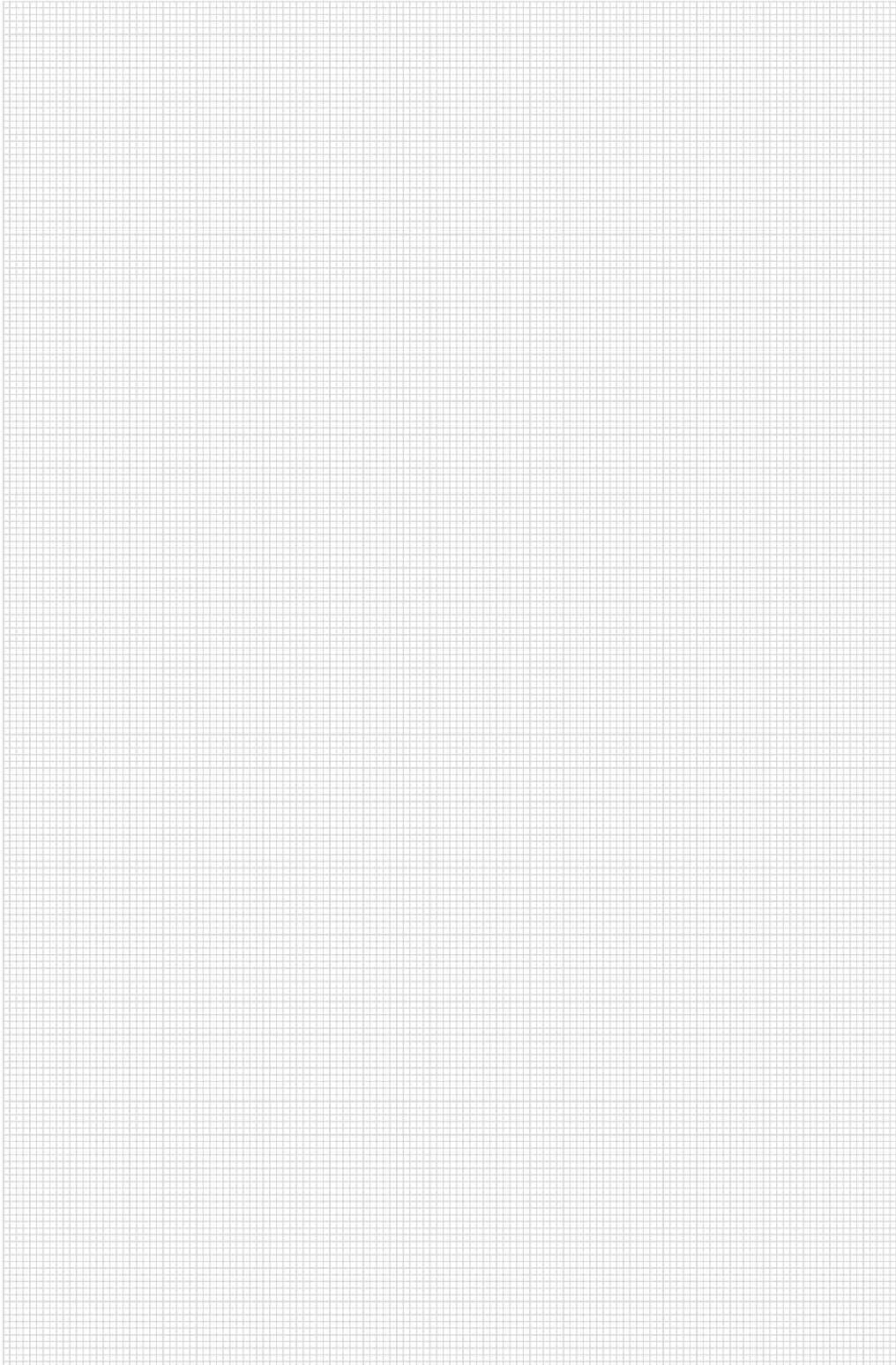


Horizontalschnitt Schema C



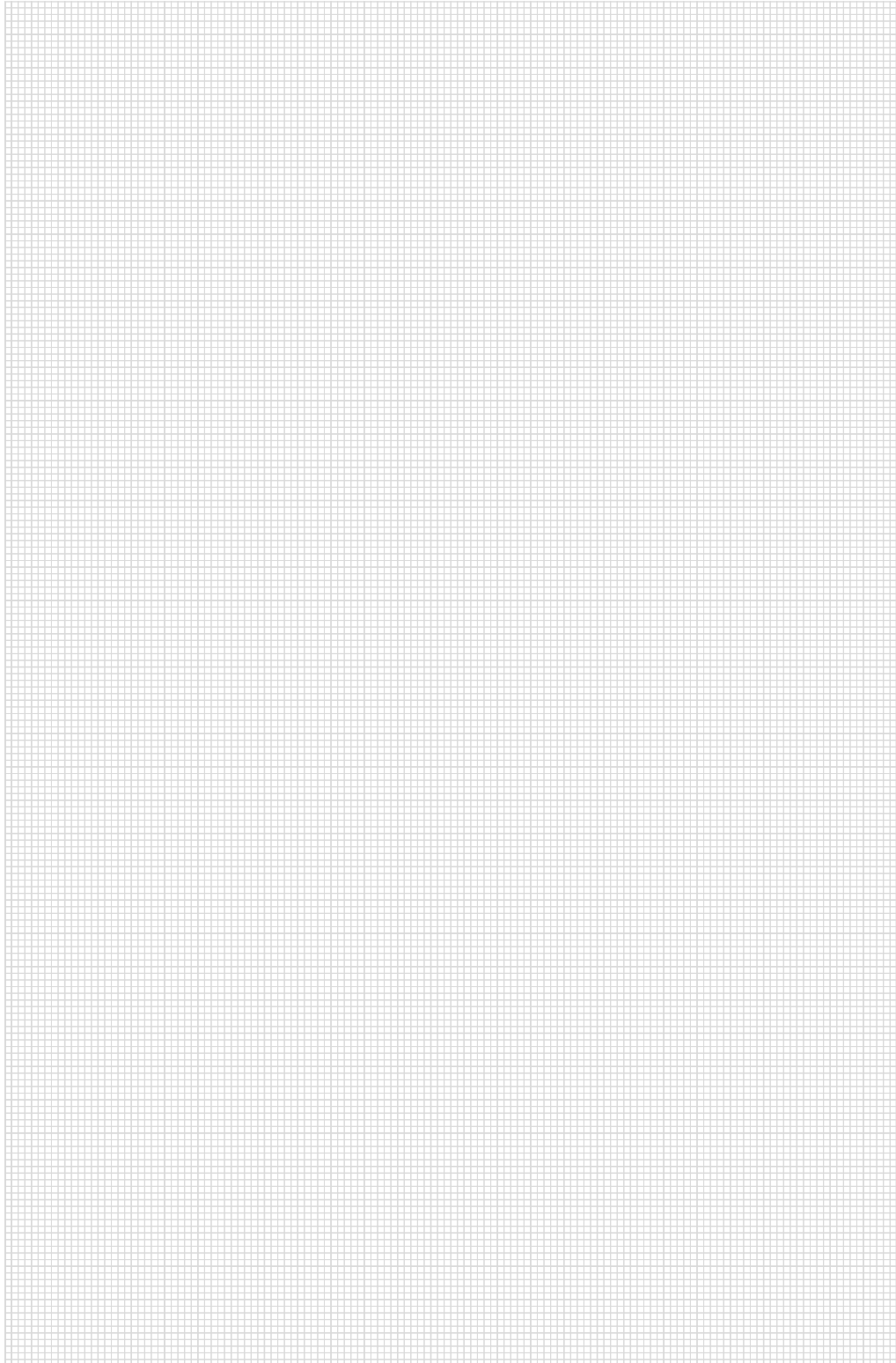


Notizen



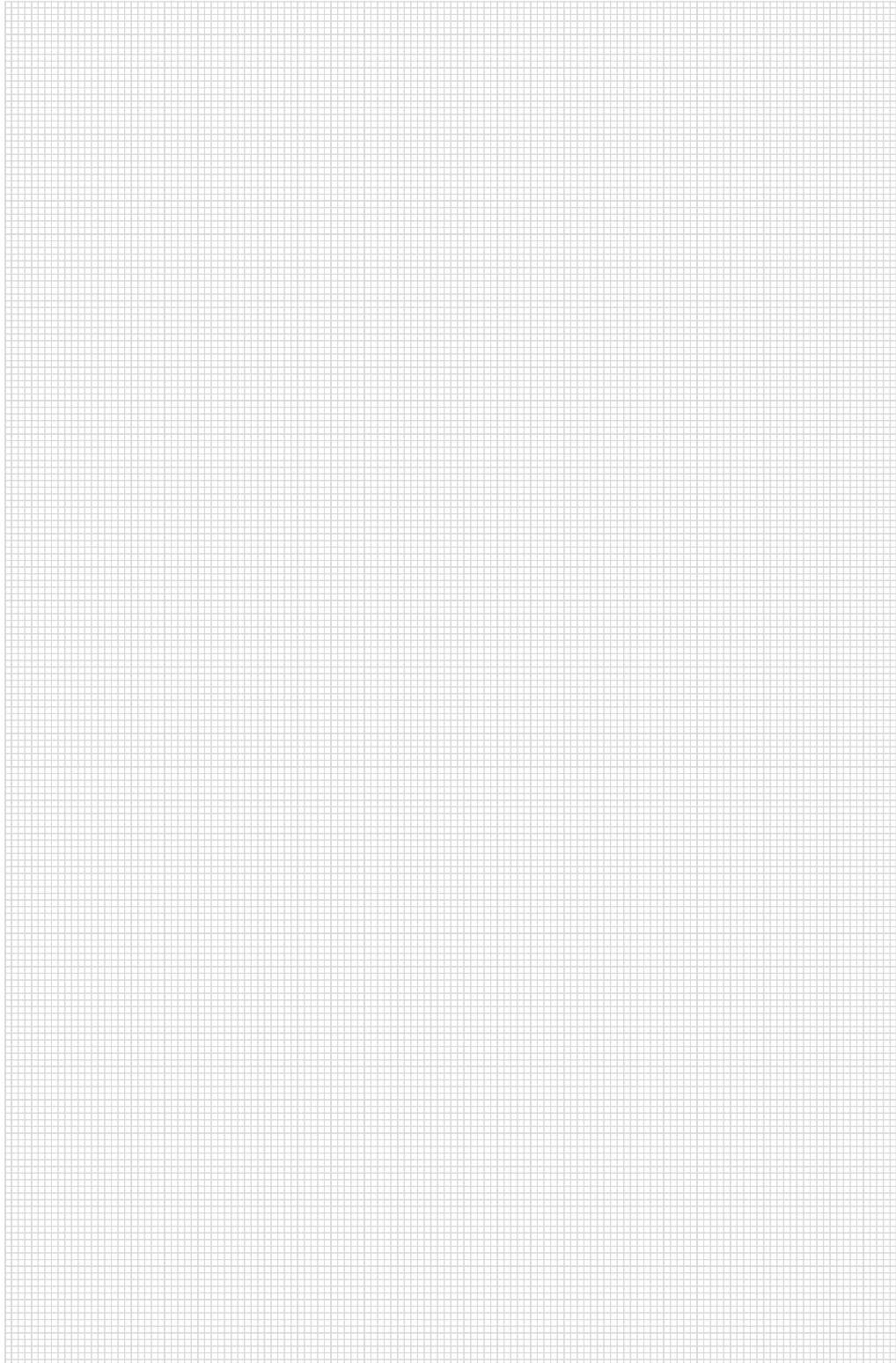


Notizen





Notizen



**MACO
RAIL-SYSTEMS**



**MAYER & CO
BESCHLÄGE GMBH**

Alpenstraße 173
A-5020 Salzburg

Tel.: +43 662 6196-0
E-Mail: maco@maco.eu
www.maco.eu

Erstellt: 12/2017 - Geändert: 06.03.2020
Best.-Nr. 758561DE

Alle Rechte und Änderungen vorbehalten.

Dieses Print-Dokument wird laufend überarbeitet.
Die aktuelle Version finden Sie unter
<https://www.maco.eu/assets/758561de>
oder scannen Sie den QR-Code.

