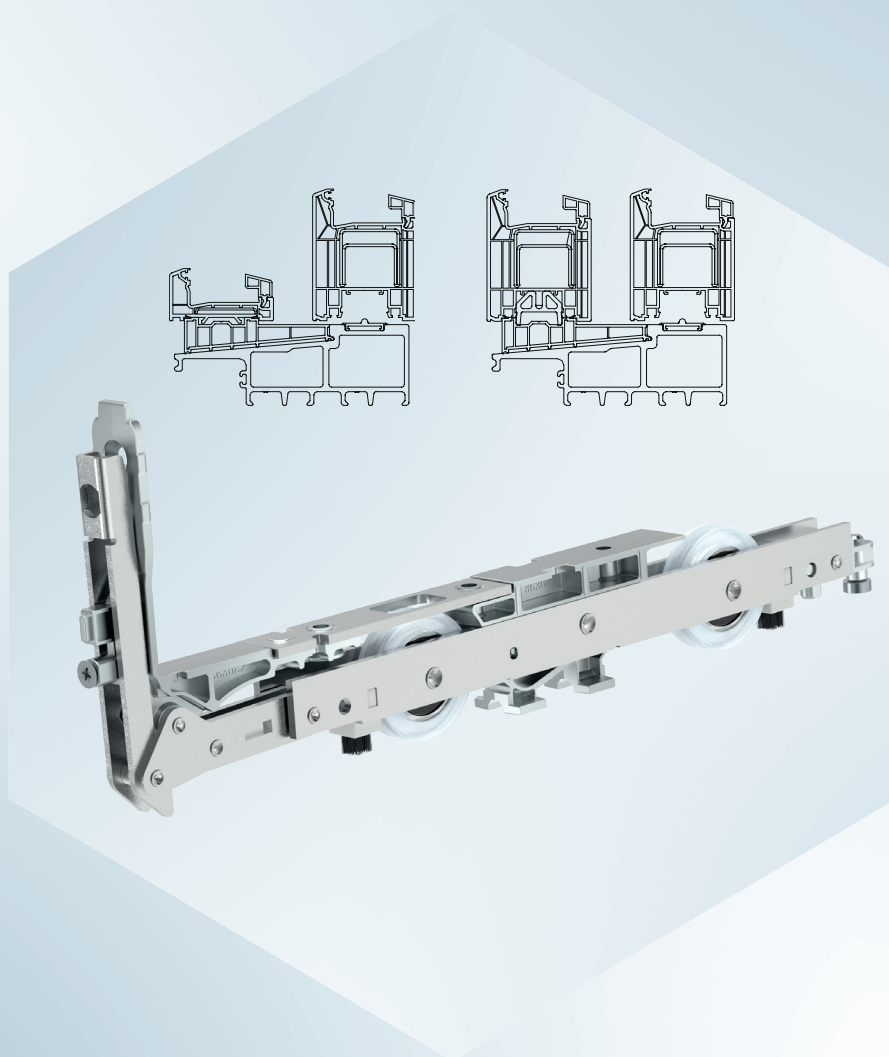


ISTRUZIONI DI MONTAGGIO

ALZANTE SCORREVOLE

Rehau Synego



Esclusivamente per
aziende specializzate



Indice

| Descrizione | Seite |
|--|--------------|
| Legenda | 3 |
| Versioni e campi di applicazione | 5 |
| Composizione ferramenta | 6 - 7 |
| Montaggio telaio | 8 - 14 |
| Formule per il calcolo delle dimensioni schema A + C | 8 |
| Formule per il calcolo delle dimensioni schema G-A + K | 9 |
| Montaggio soglia e rinforzo in alluminio | 10 |
| Montaggio soglia e rinforzo in acciaio | 11 |
| Montaggio soglia | 12 - 14 |
| Montaggio anta | 15 - 22 |
| Schema fori e fresate per serratura e mangilia HS | 15 |
| Dima fori e fresate | 16 |
| Fori e fresate per serratura a ganci | 17 |
| Montaggio binario di scorrimento | 18 |
| Montaggio serratura | 19 |
| Montaggio maniglia | 20 |
| Montaggio guide di scorrimento | 21 |
| Aggancio | 22 |
| Montaggio telaio e anta | 23 - 28 |
| Perni di chiusura schema A, K | 23 |
| Perni di chiusura schema C, G-A | 24 |
| Scontri per serratura a ganci | 25 |
| Scontri per serratura a ganci schema C, G-A | 26 |
| Blocco di chiusura | 27 |
| Paracolpo | 28 |
| Sezione verticale anta mobile | 29 |
| Sezione verticale anta fissa Classic | 30 |
| Sezione verticale anta fissa Design | 31 |
| Sezione orizzontale Classic | 32 |
| Sezione orizzontale Design | 33 |
| Sezione orizzontale Schema C | 34 |



Legenda



HS Alzante scorrevole



HB Altezza battente



LB Larghezza battente



LTE Larghezza telaio esterno



HTE Altezza telaio esterno



L Lunghezza totale



HM Altezza maniglia



EM Entrata maniglia



O Opzionale

{ } Misura per binario basso



Informazioni importanti

- Nelle strutture per porte scorrevoli HS MAICO, è obbligatorio rispettare i campi di applicazione indicati a pagina 5. Si applicano inoltre le indicazioni di Rehau, in particolare quelle relative alle possibili limitazioni delle dimensioni e del peso massimo delle ante. Nella misura in cui esistono specifiche di fabbricazione o direttive relative alle caratteristiche di lavorazione, è necessario rispettarle. Rispettare le indicazioni relative al numero di giri e ai momenti di avvitamento.
- I sistemi descritti nelle presenti istruzioni di montaggio sono realizzati in materiale antiruggine o in acciaio passivato e sigillati ai sensi della norma DIN EN 12329. Non devono essere utilizzati in prossimità di sostanze contenute nell'aria aggressive e corrosive.
- Eseguire il montaggio del sistema completo soltanto utilizzando componenti MAICO originali e gli accessori indicati da Rehau. In caso contrario possono verificarsi danni per i quali non ci assumiamo alcuna responsabilità.
- Montare a regola d'arte tutti i componenti del sistema come descritto nelle presenti istruzioni e rispettare le precauzioni di sicurezza.
- Utilizzare viti delle dimensioni indicate.
- Avvitare le viti diritte (salvo diversa indicazione) e non serrarle troppo, per evitare di compromettere la scorrevolezza dei meccanismi.
- Stringere le viti dei componenti portanti (quali carrelli, binari di scorrimento e guide) nel profilo rigido.
- Nell'area dei carrelli prestare attenzione al trasferimento ad accoppiamento generico della pressione sul profilo rigido.
- Gli alzanti scorrevoli possono essere trattati superficialmente soltanto prima del montaggio dei pezzi del sistema. Un trattamento successivo delle superfici potrebbe limitare la capacità di funzionamento dei componenti. In questo caso, decadono tutti i diritti di garanzia nei confronti del produttore del sistema.
- In fase di tassellatura è necessario attenersi alla direttiva n. 3 del commercio e della lavorazione del vetro "Tassellatura di unità di vetraggio".
- Non utilizzare sigillanti con composti di acidi, poiché potrebbero corrodere i componenti.
- Mantenere gli alveoli di scorrimento dei binari o delle soglie e le battute puliti da depositi di sporczia, in particolare da residui di cemento e intonaco. Evitare che il sistema entri a diretto contatto con l'acqua e con detergenti acidi.
- Attenersi alle "Disposizioni e indicazioni relative al prodotto e alla responsabilità (VHBE)".
- Informare l'utente finale sul contenuto delle "Disposizioni e indicazioni relative al prodotto e alla responsabilità (VHBE)".
- Posizionare l'adesivo di funzionamento in posizione ben visibile sugli alzanti scorrevoli appena montati. L'etichetta adesiva con le istruzioni per l'uso si trova nella confezione di base.
- Non apportare modifiche costruttive ai componenti del sistema.
- Un'eccessiva stimolazione o l'utilizzo non conforme del sistema scorrevole potrebbe causare la fuoriuscita e la caduta dell'anta dalla guida e, quindi, provocare lesioni gravi. Se in circostanze particolari (utilizzo nelle scuole, negli asili, ecc.) è prevedibile che l'elemento scorrevole possa uscire dalla sua sede, è necessario prendere misure adeguate per evitare che questa eventualità si verifichi.

Ad esempio:

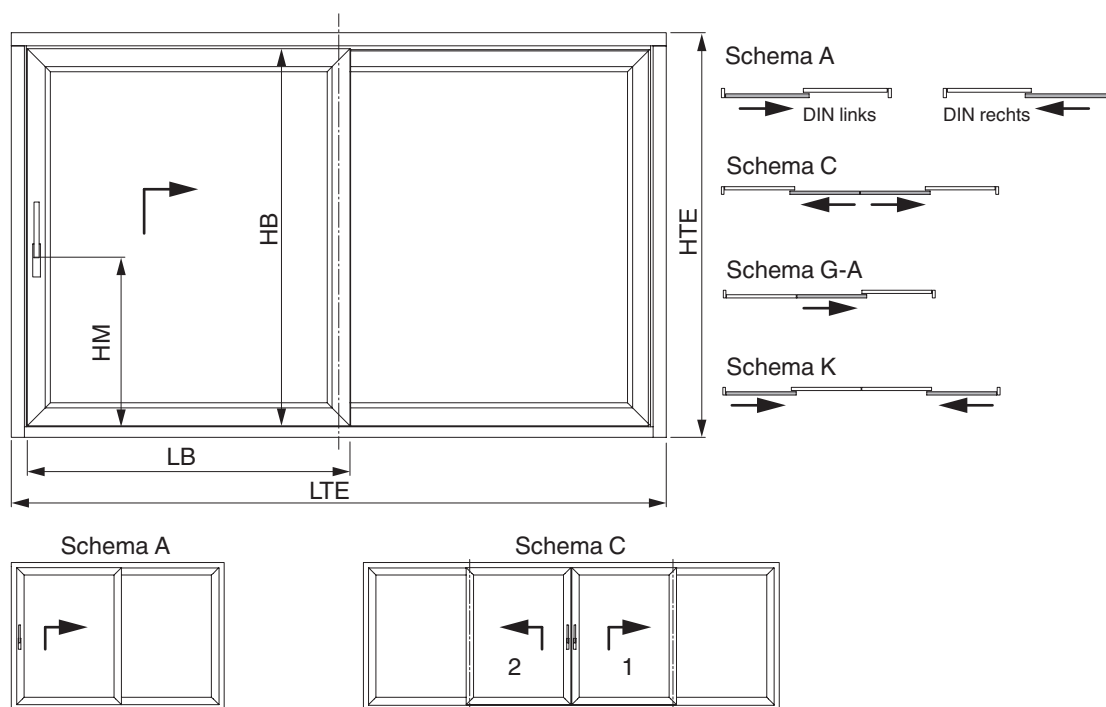
- spostare il fincorsa per ridurre l'ampiezza di apertura, oppure
- installare una serratura a cilindro per evitare usi non autorizzati.

In caso di dubbio, consultare il proprio referente MAICO.

Esclusione di responsabilità

Non ci assumiamo alcuna responsabilità per i guasti di funzionamento e per i danni dei sistemi, così come degli alzanti scorrevoli che sono riconducibili a specifiche insufficienti, a inadempienza alle presenti istruzioni di montaggio o a forzature sul sistema (ad esempio, mediante un uso non conforme).

Versioni e campi di applicazione



Campi di applicazione

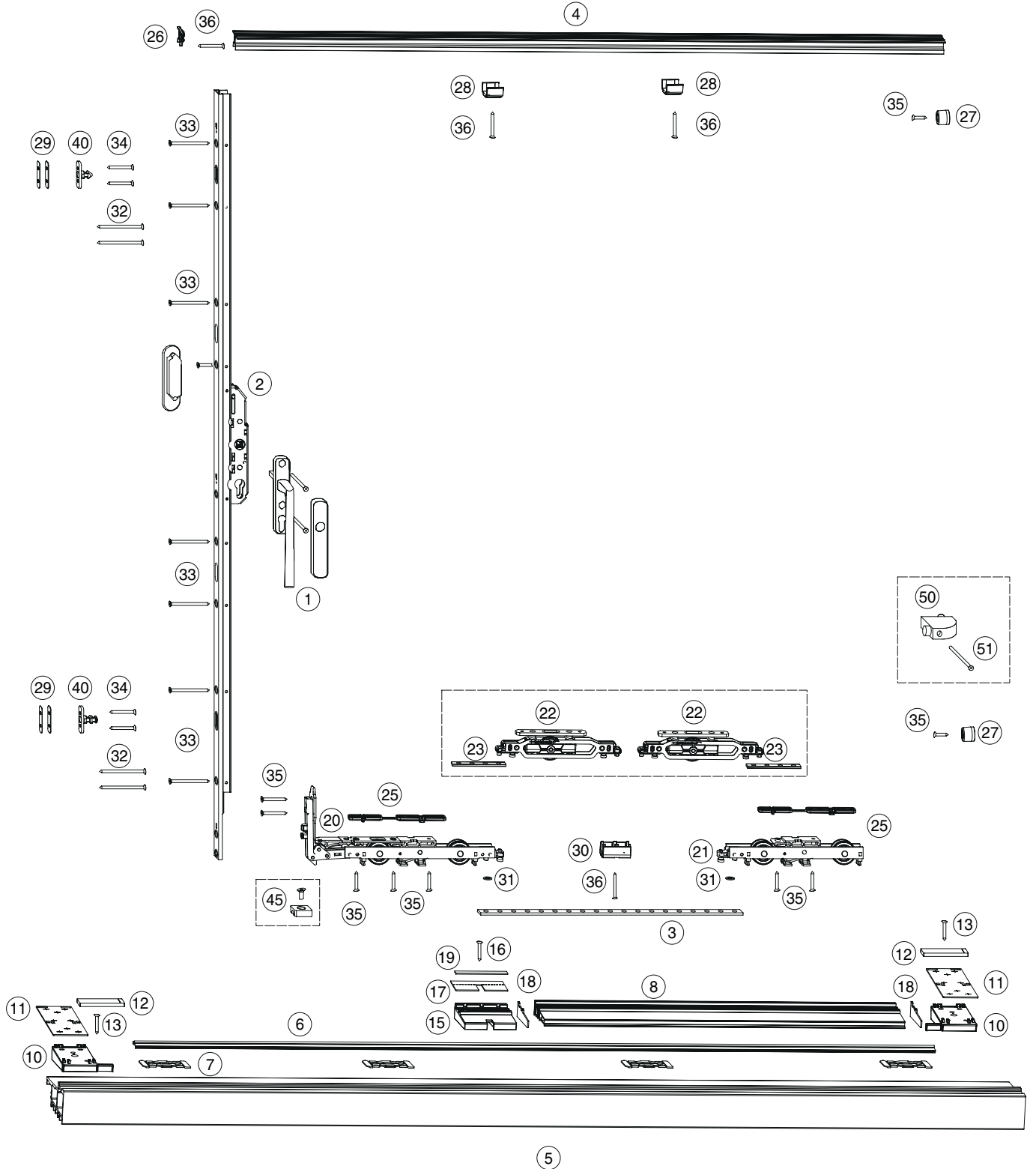
Per quanto riguarda Maico HS 300 devono essere rispettati i campi di applicazione indicati nella tabella. Per quanto riguarda la lavorazione dei profili si applicano i campi di applicazione e i pesi max. derivanti dalle indicazioni del produttore dei profili che devono essere rispettate.

| Descrizione | Unità | Campi d'applicazione |
|------------------------|-------|----------------------|
| | | Binario basso |
| LB | (mm) | 900 - 3320 |
| HB | (mm) | 713 - 2828 |
| Peso anta mobile | (kg) | max. 400* |
| EM | (mm) | 37,5 |
| HM Serratura Gr. 1 - 2 | (mm) | 399 |
| HM Serratura Gr. 3 - 4 | (mm) | 999 |

*Da un peso dell'anta di 200 kg é consigliato l'uso dell'ammortizzatore.
(Ordinazione dell'ammortizzatore possibile sul catalogo online o sul catalogo cartaceo).



Composizione ferramenta





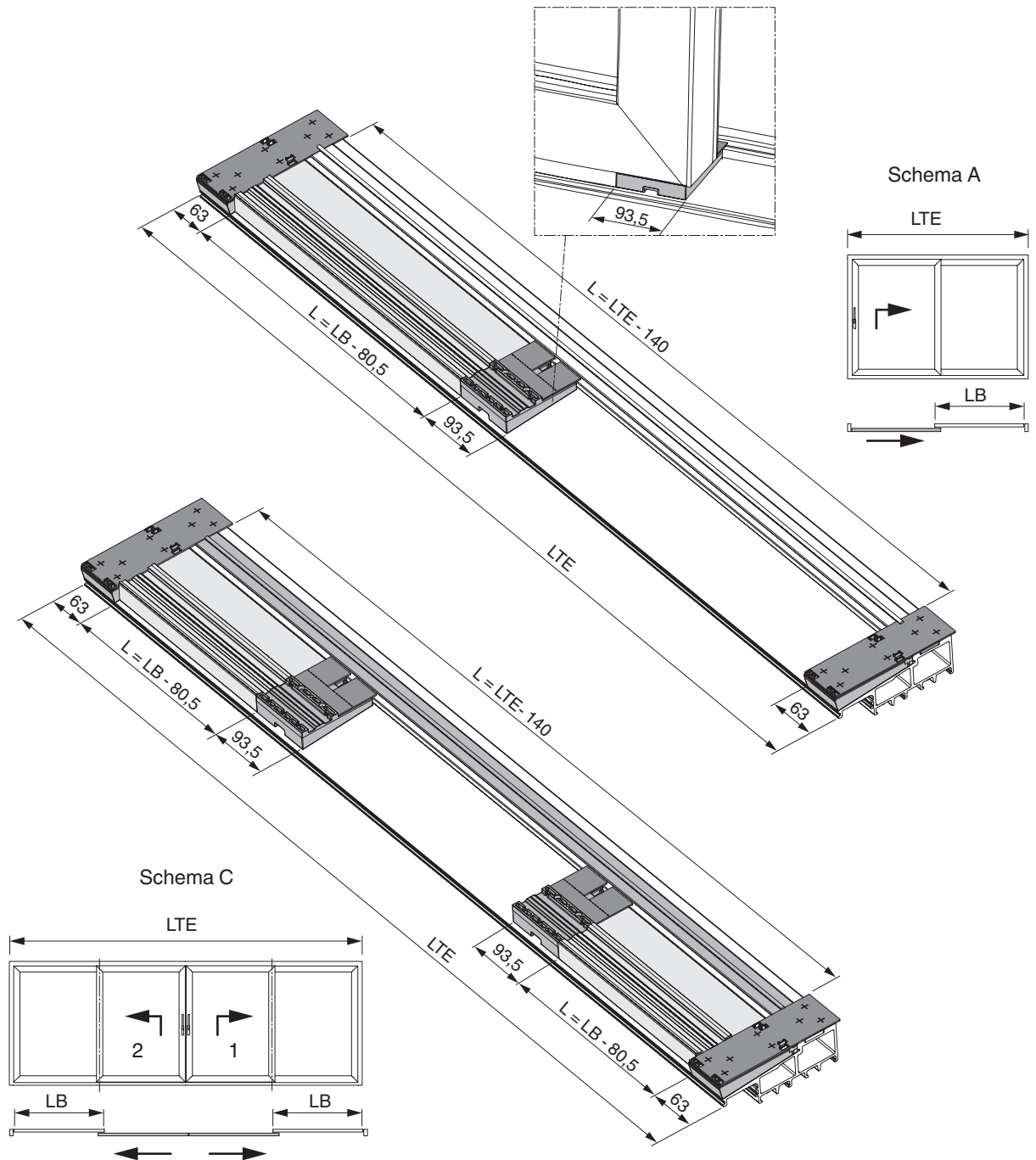
Composizione ferramenta

| Pos. | Descrizione articolo |
|---------|---|
| 1 | Maniglione HS |
| 2 | Serratura HS |
| 3 | Asta di collegamento HS con fori 16,4 x 4 |
| 4 | Guida superiore Rehau Synego |
| 5 | Soglia in vetroresina |
| 6 | Binario di scorrimento basso |
| 7 | Clip di fissaggio binario basso |
| 8 | Profilo intermedio in PVC |
| 10 | Tappi di testa Rehau Synego argento |
| 11 | Guarnizione in EPDM per piastra di collegamento 2 mm |
| 12 | Guarnizione in EPDM per canalino di scorrimento 6 mm |
| 13 | Viti autofilettanti a testa svasata piana B 4,8 x 32 |
| 15 | Tappo centrale con scarico acqua per profilo Rehau Synego argento |
| 16 | Viti per serramenti 4 x 30 silber |
| 17 | Guarnizione in EPDM per tappo centrale Rehau Synego |
| 18 | Guarnizione in EPDM per profilo livellatore Rehau Synego |
| 19 | Guarnizione in EPDM per tappo centrale aggiuntivo Rehau Synego |
| 20 | Carrello HS anteriore senza spazzole 300 kg |
| 21 | Carrello HS posteriore HS senza spazzole 300 kg |
| 22 - 23 | Confezione carrello supplementare HS 400 kg argento |
| 25 | Spessori per carrello 5 mm |
| 26 | Guarnizione per binario di scorrimento superiore Rehau Synego |
| 27 | Paracolpo alto Soft 20 mm grigio |
| 28 | Guida di scorrimento per binario superiore Rehau argento |
| 29 | Spessori per perni di chiusura = 0,5 + 1 mm argento |
| 30 | Guida asta di collegamento per binario basso |
| 31 | Rondella M8 DIN433 |
| 32 | Viti autofilettanti a testa svasata piana B 4,8 x 90 |
| 33 | Viti autofilettanti a testa svasata piana B 4,8 x 65 |
| 34 | Viti autofilettanti a testa svasata piana B 4,8 x 50 |
| 35 | Viti autofilettanti a testa svasata piana B 4,8 x 32 |
| 36 | Viti autofilettanti a testa svasata piana B 3,5 x 32 |
| 40 | Perni di chiusura |
| 45 | Blocco di chiusura HS 300/400 kg |

OPZIONALE

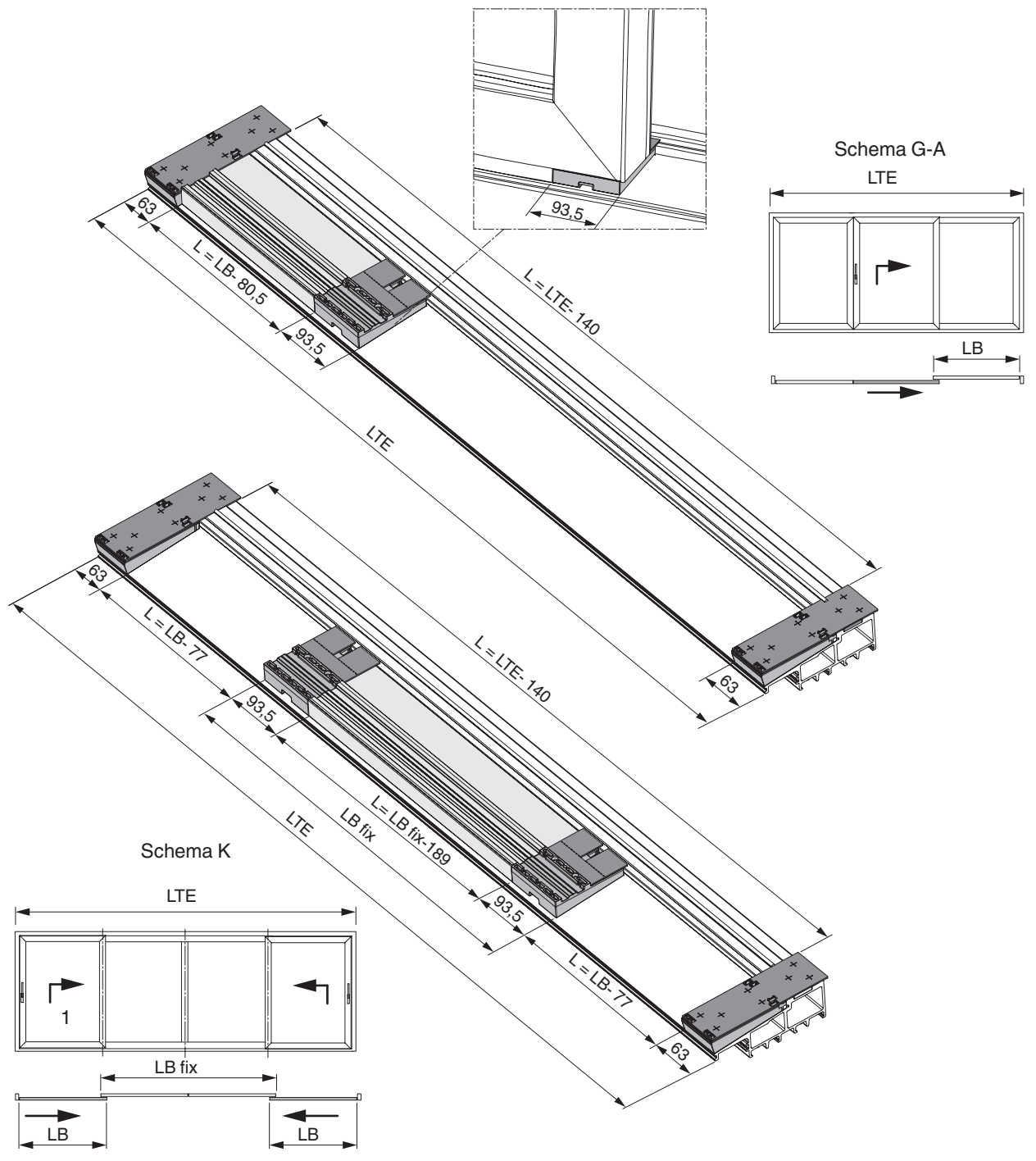
| Pos. | Descrizione articolo |
|------|--|
| 50 | Confezione paracolpi 28 mm |
| 51 | Viti autofilettanti a testa svasata piana B 4,8 x 80 |

Formule per il calcolo delle dimensioni schema A + C



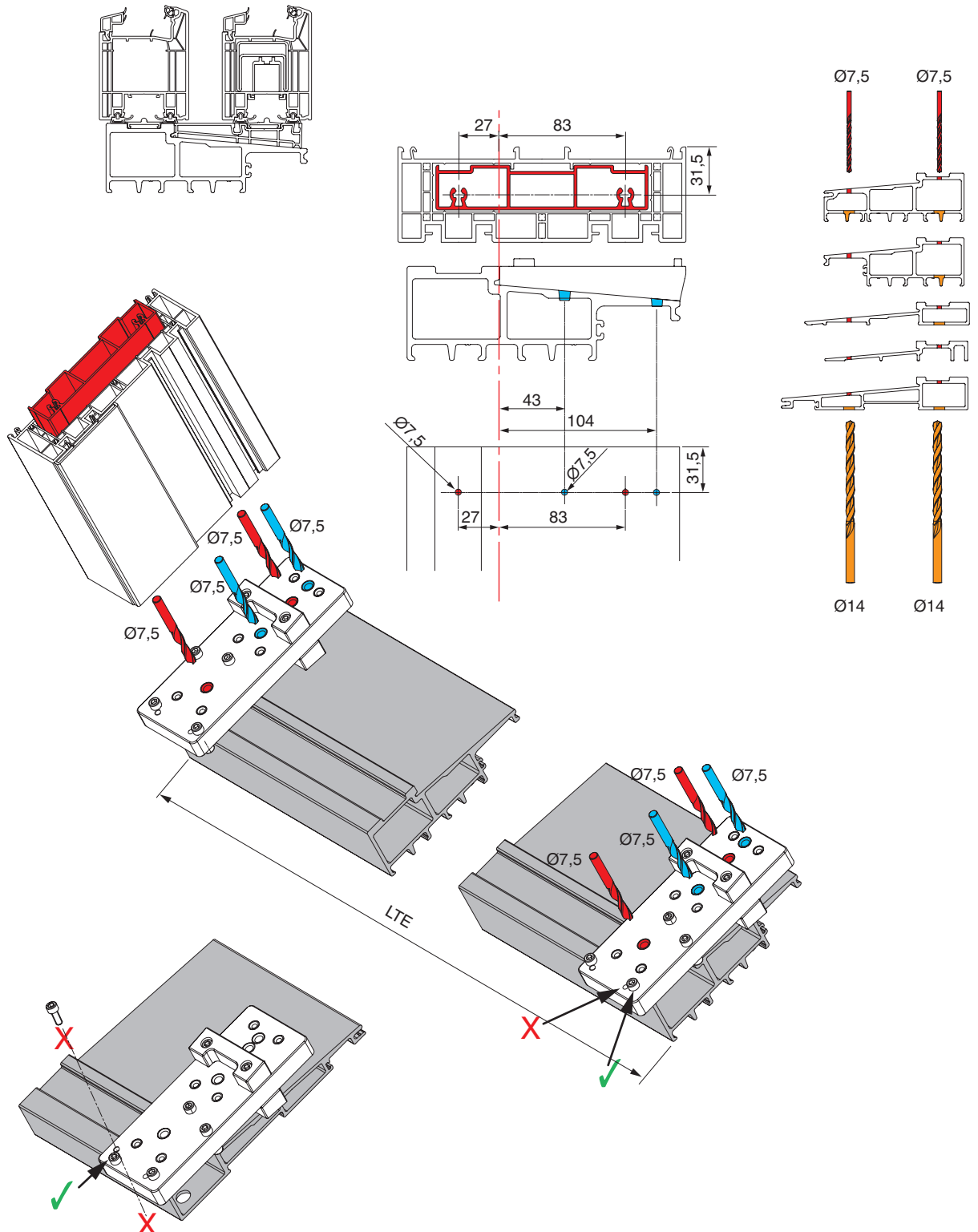


Formule per il calcolo delle dimensioni schema G-A + K



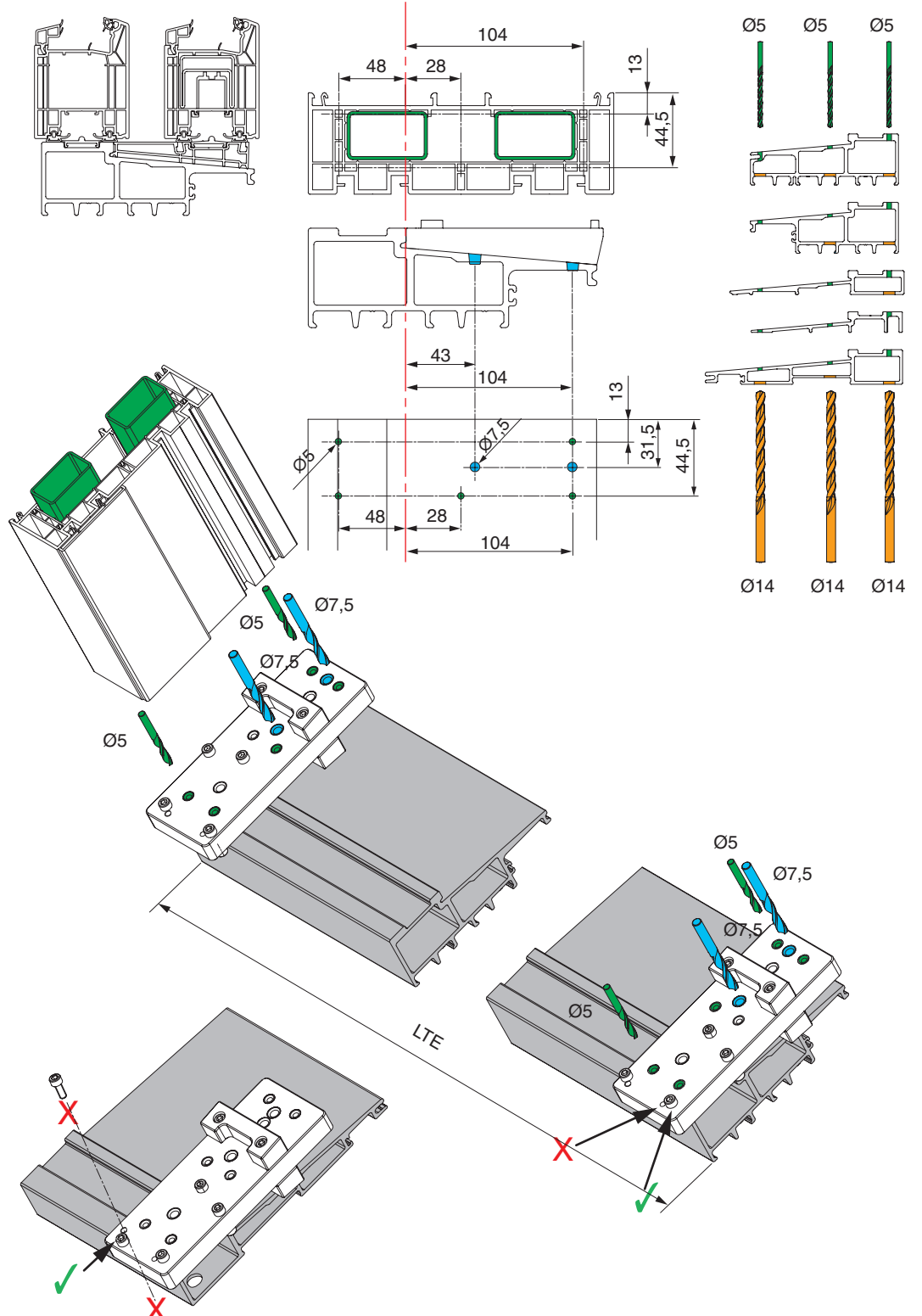
Montaggio telaio

Fissaggio della soglia e del rinforzo in alluminio



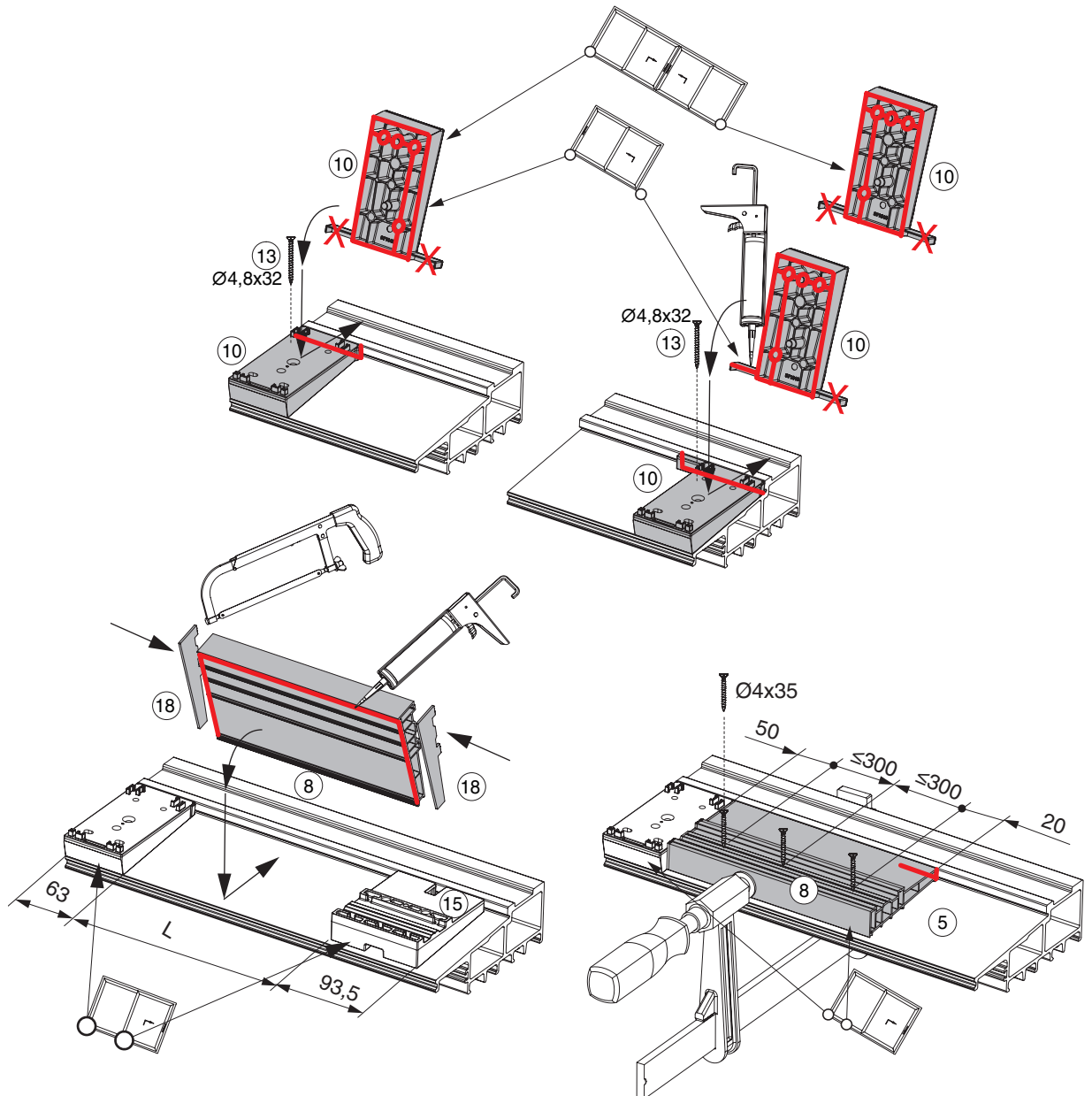
Montaggio telaio

Fissaggio della soglia e del rinforzo in acciaio



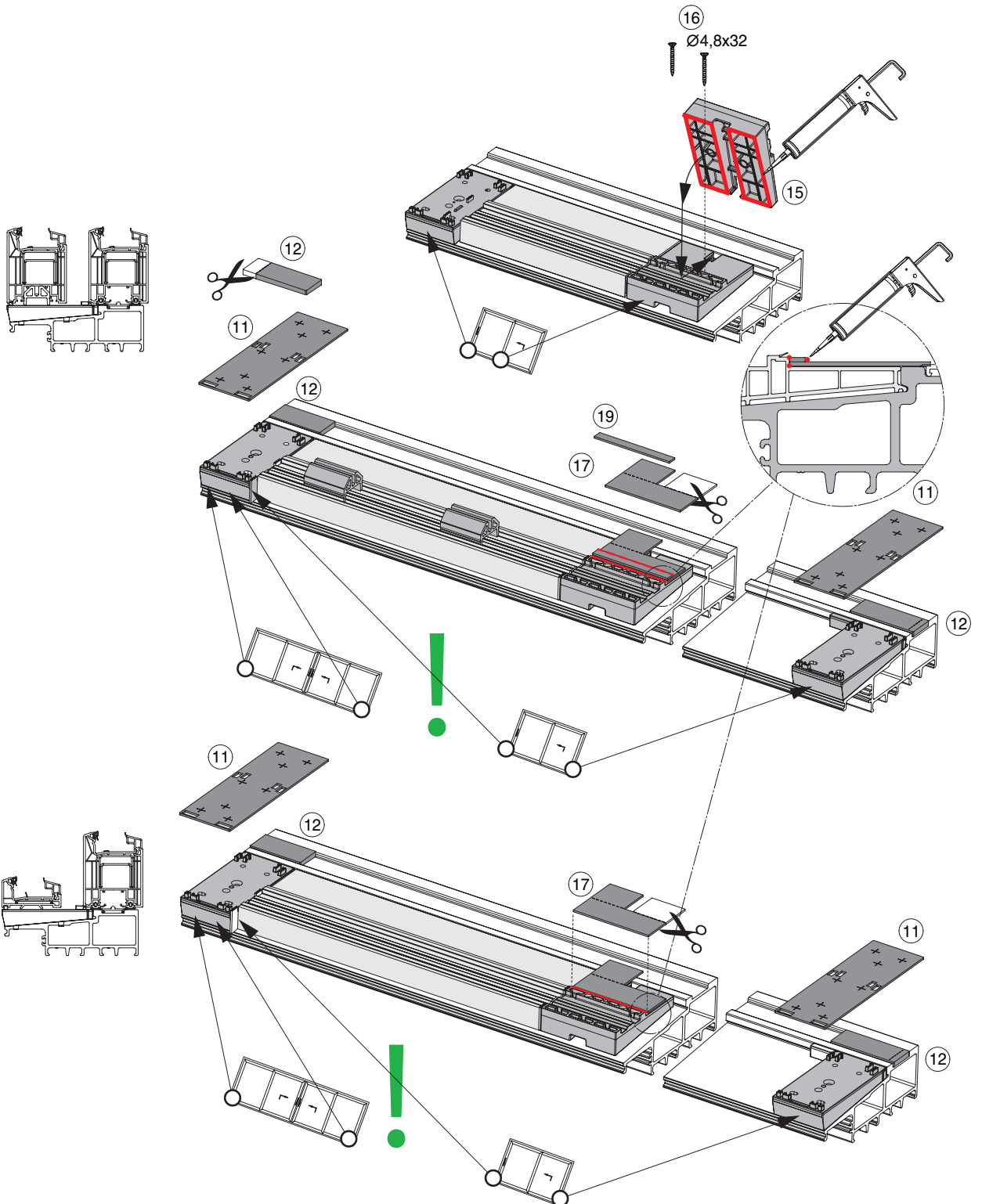
Montaggio telaio

Montaggio della soglia



Montaggio telaio

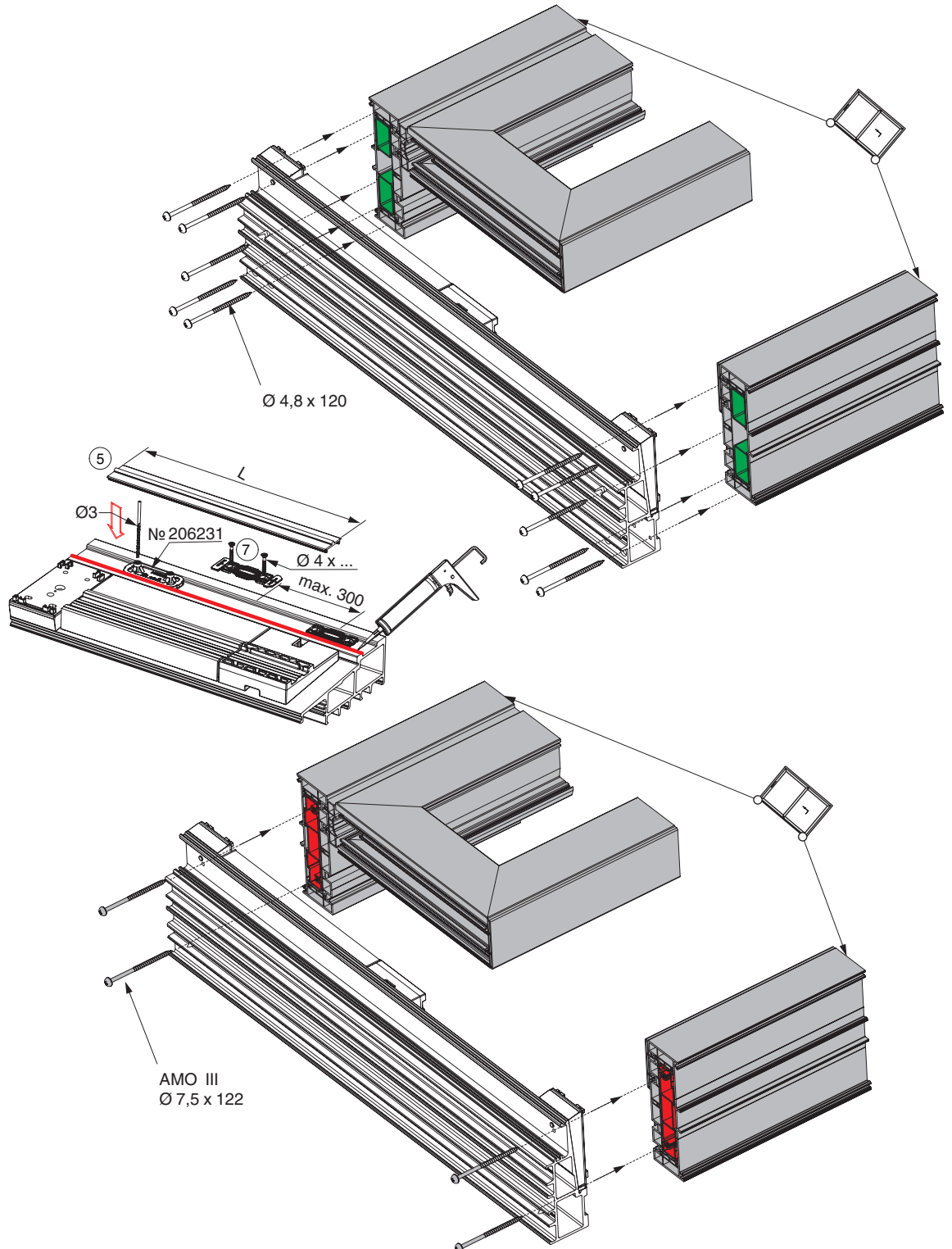
Montaggio della soglia





Montaggio telaio

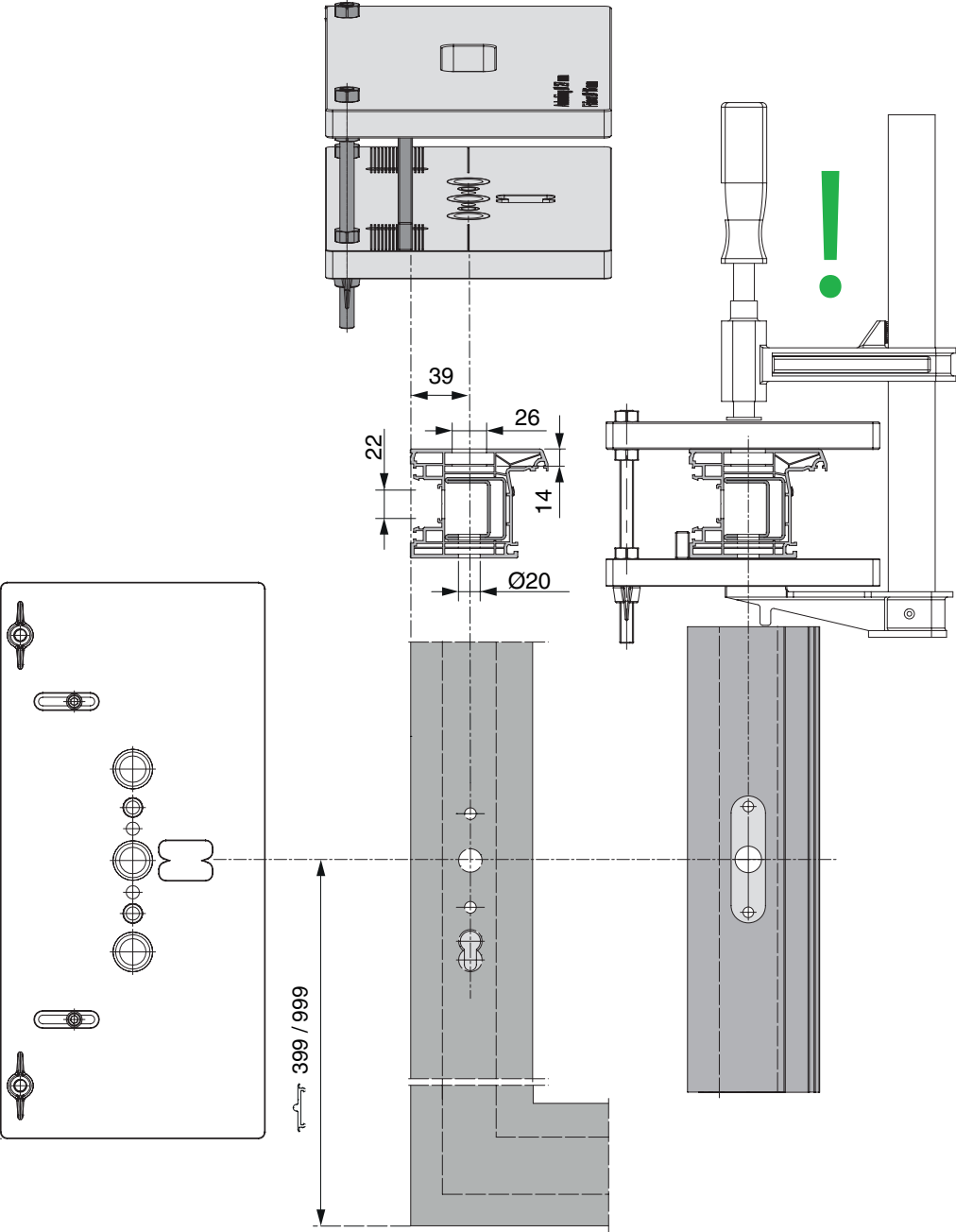
Montaggio della soglia





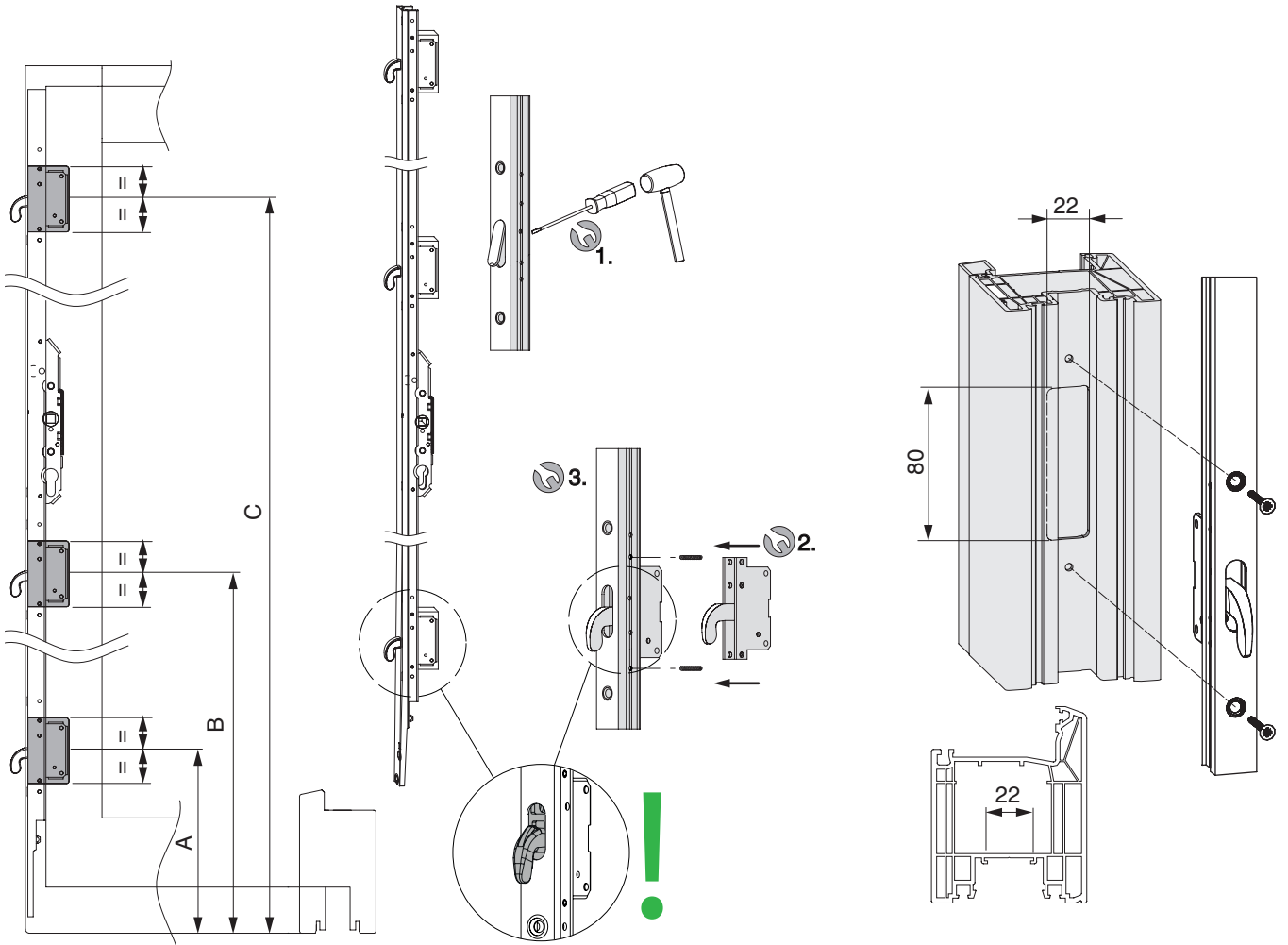
Montaggio anta

Dima fori e fresate



Montaggio anta

Fori e fresate per serratura a ganci

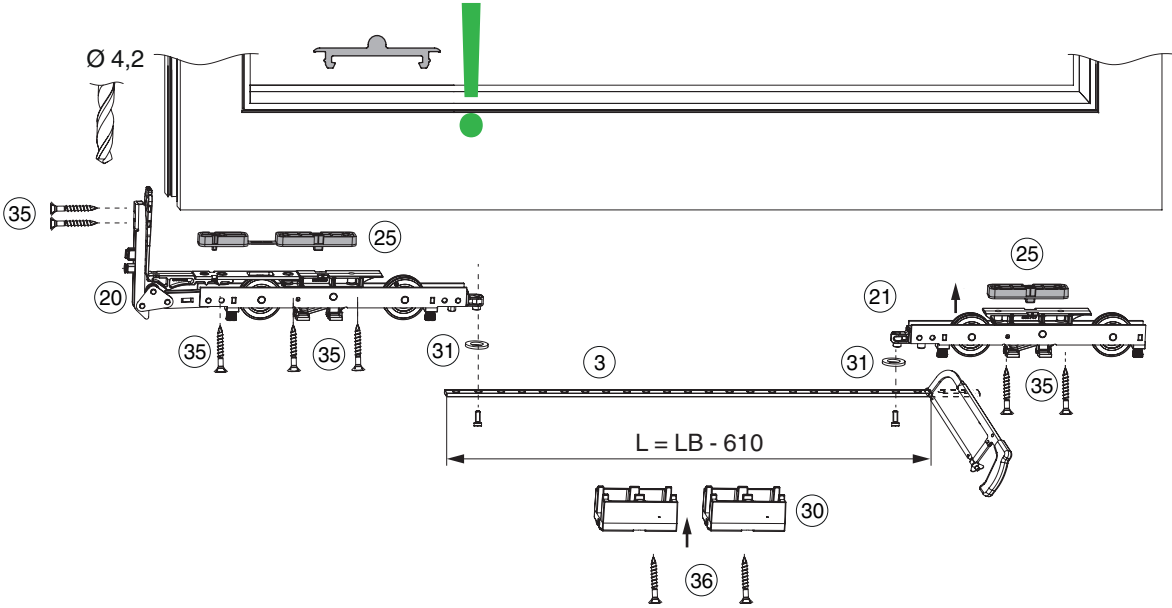


| | A | B | C |
|---------|-----|------|------|
| Gr. 1 | 210 | 580 | - |
| Gr. 2-3 | 210 | 1080 | - |
| Gr. 4 | 210 | 798 | 1678 |
| Gr. 5 | 210 | 1210 | 2110 |
| Gr. 6 | 210 | 1410 | 2510 |
| Gr. 7 | 210 | 1410 | 2510 |



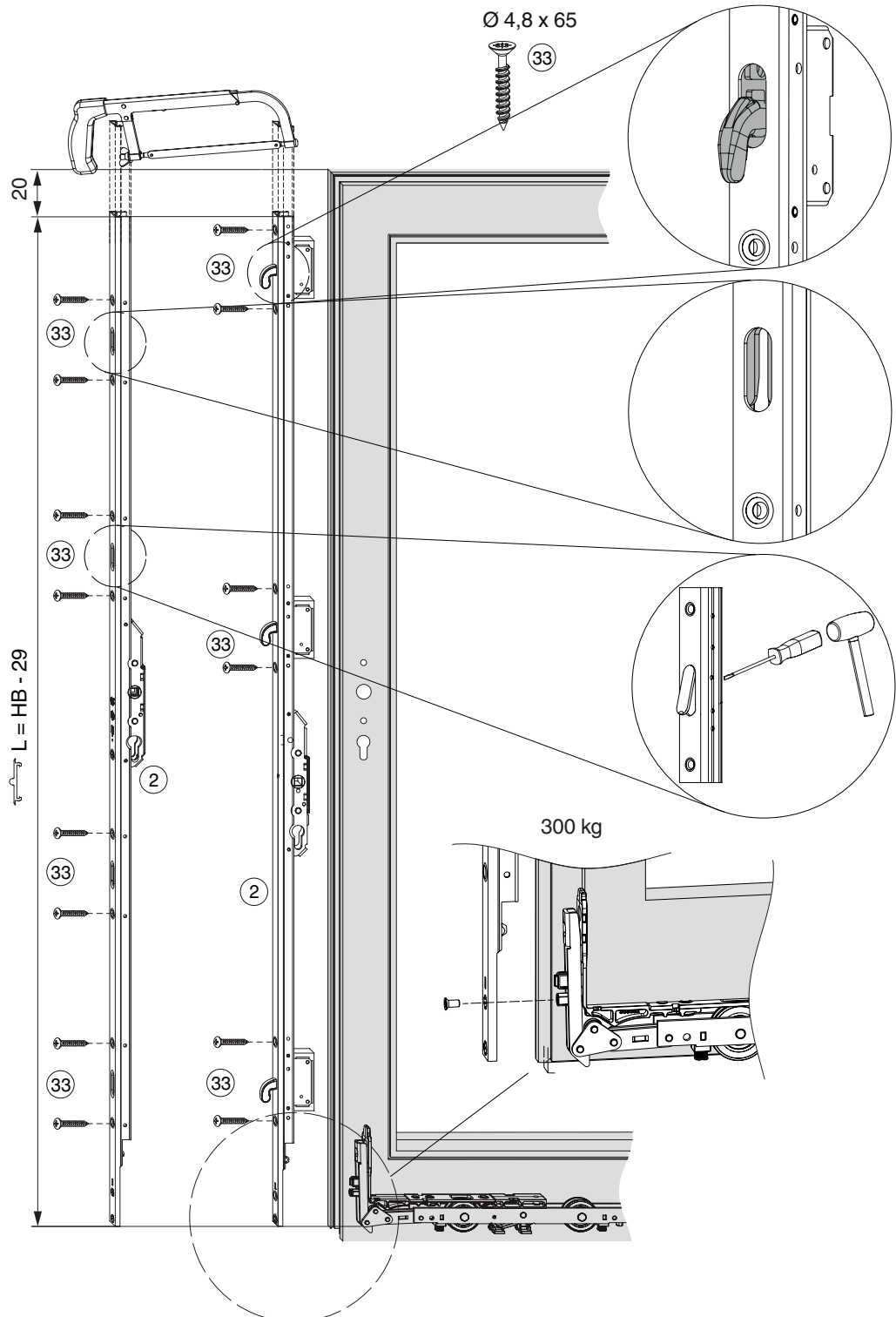
Montaggio anta

Montaggio carrelli di scorrimento



Montaggio anta

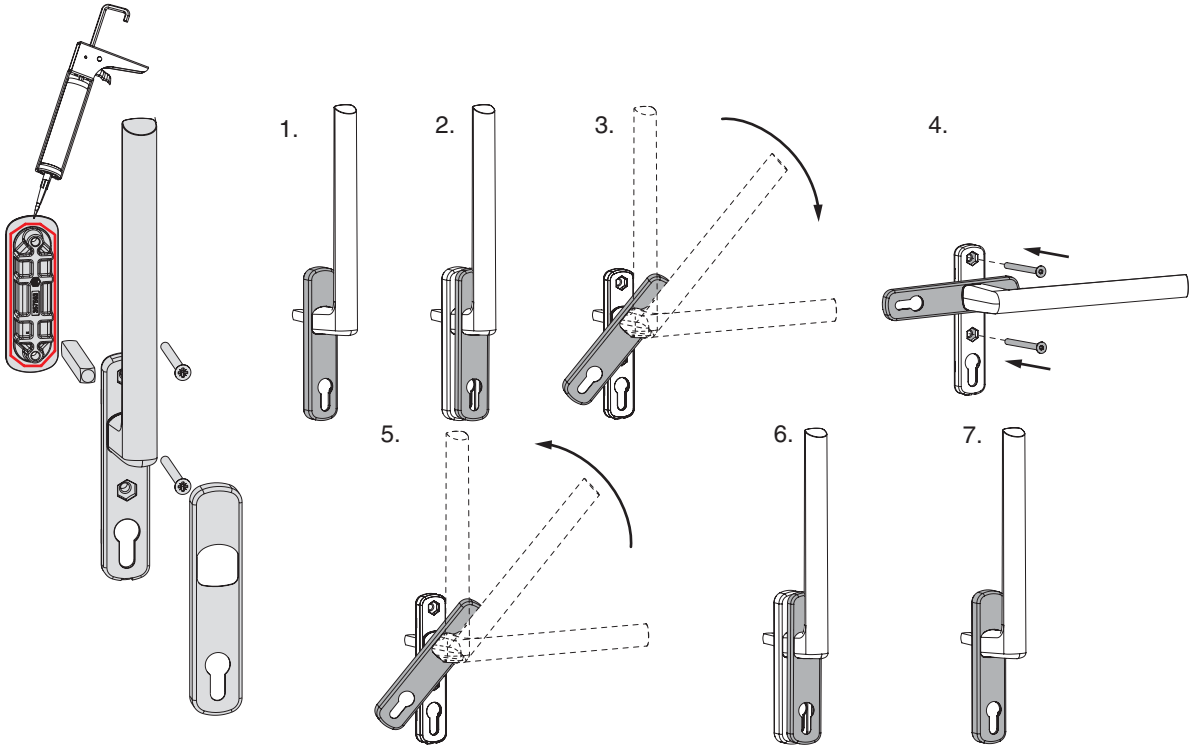
Montaggio della serratura





Montaggio anta

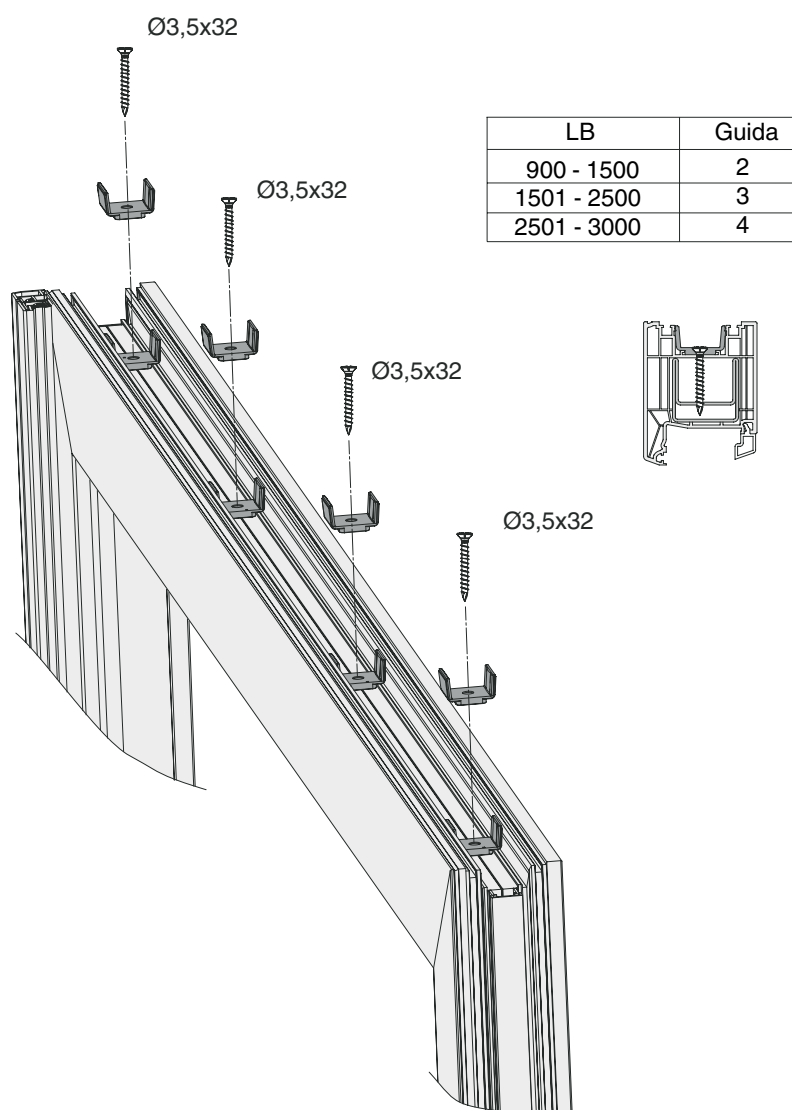
Montaggio del maniglione





Montaggio anta

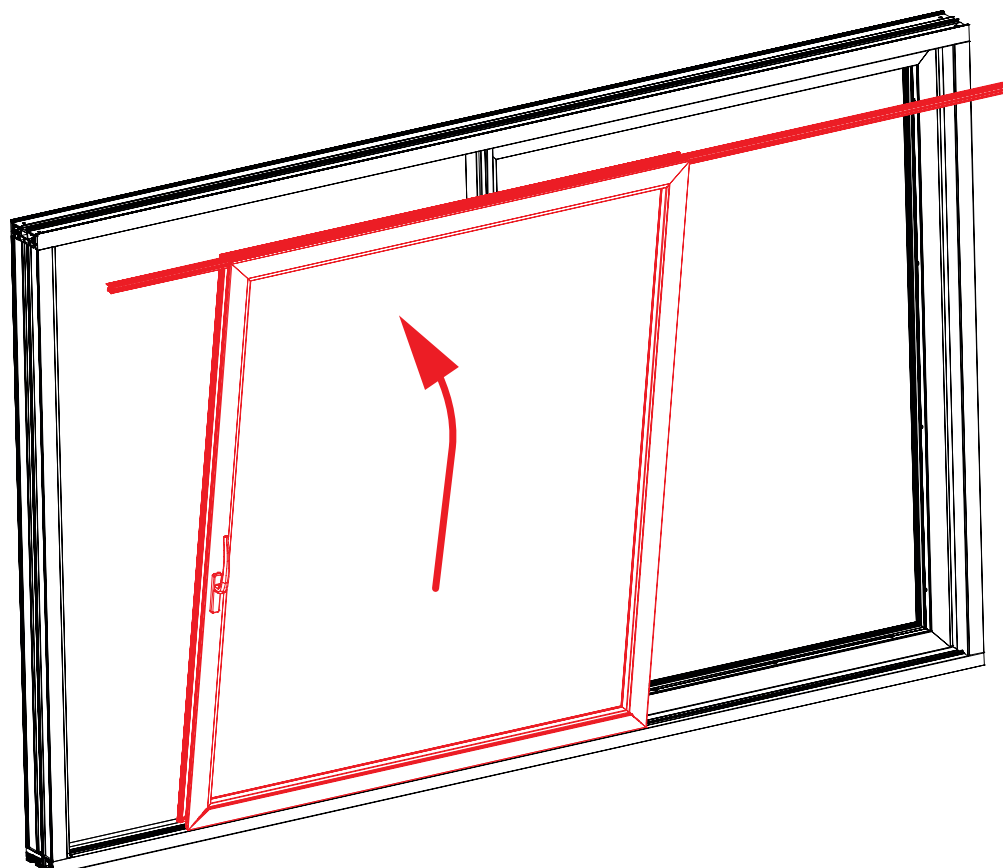
Montaggio delle guide di scorrimento





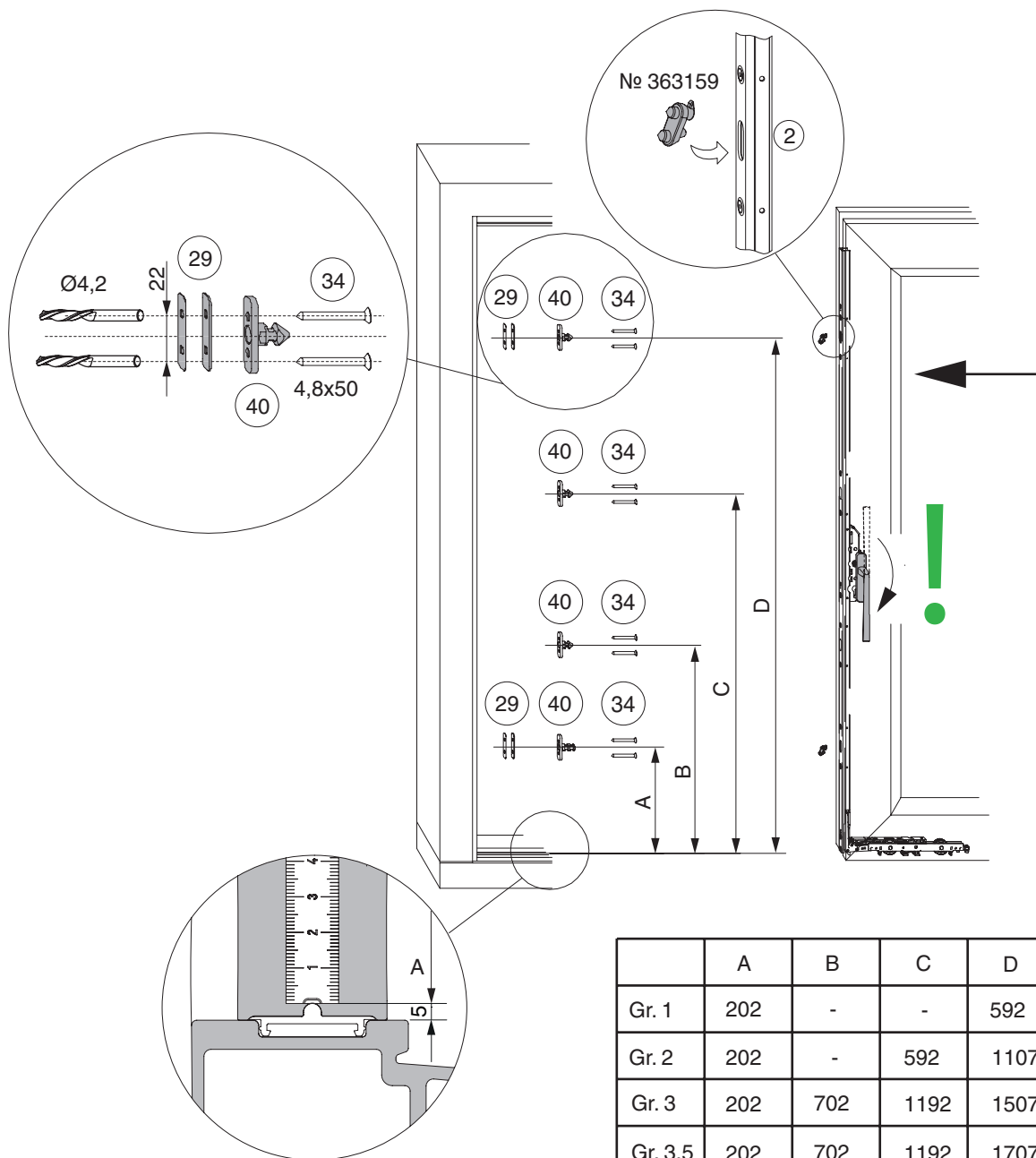
Montaggio anta

Aggancio



Montaggio anta e telaio

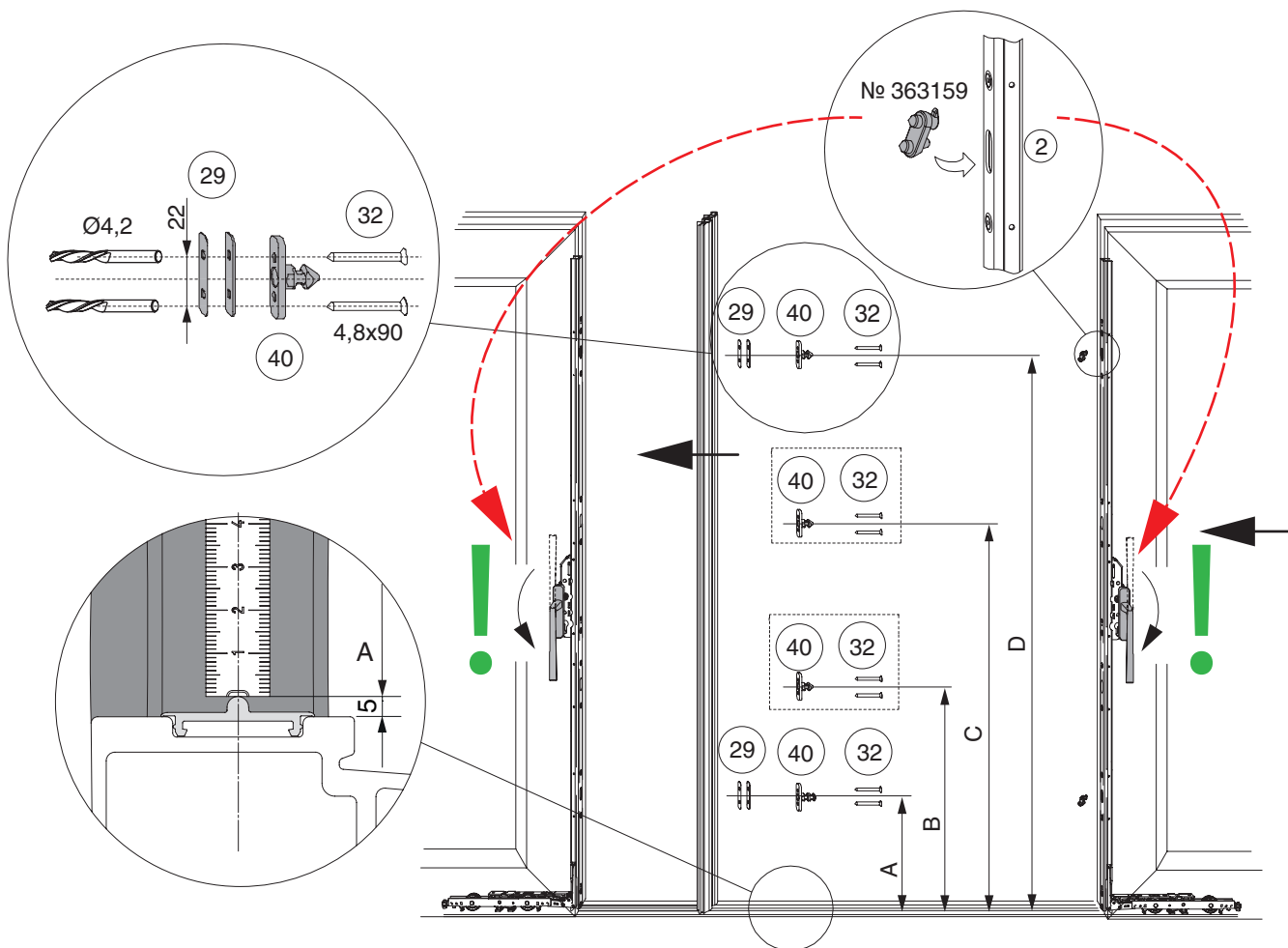
Perni di chiusura schema A, K



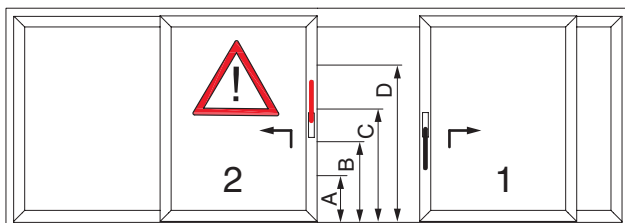
| | A | B | C | D |
|---------|-----|-----|------|------|
| Gr. 1 | 202 | - | - | 592 |
| Gr. 2 | 202 | - | 592 | 1107 |
| Gr. 3 | 202 | 702 | 1192 | 1507 |
| Gr. 3,5 | 202 | 702 | 1192 | 1707 |
| Gr. 4 | 202 | 702 | 1192 | 1907 |
| Gr. 5 | 202 | 702 | 1192 | 2307 |

Montaggio anta e telaio

Perni di chiusura schema C, G-A



Schema C



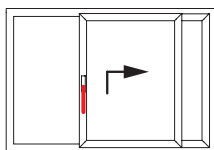
| | A | B | C | D |
|---------|-----|-----|------|------|
| Gr. 1 | 202 | - | - | 592 |
| Gr. 2 | 202 | - | 592 | 1107 |
| Gr. 3 | 202 | 702 | 1192 | 1507 |
| Gr. 3,5 | 202 | 702 | 1192 | 1707 |
| Gr. 4 | 202 | 702 | 1192 | 1907 |
| Gr. 5 | 202 | 702 | 1192 | 2307 |



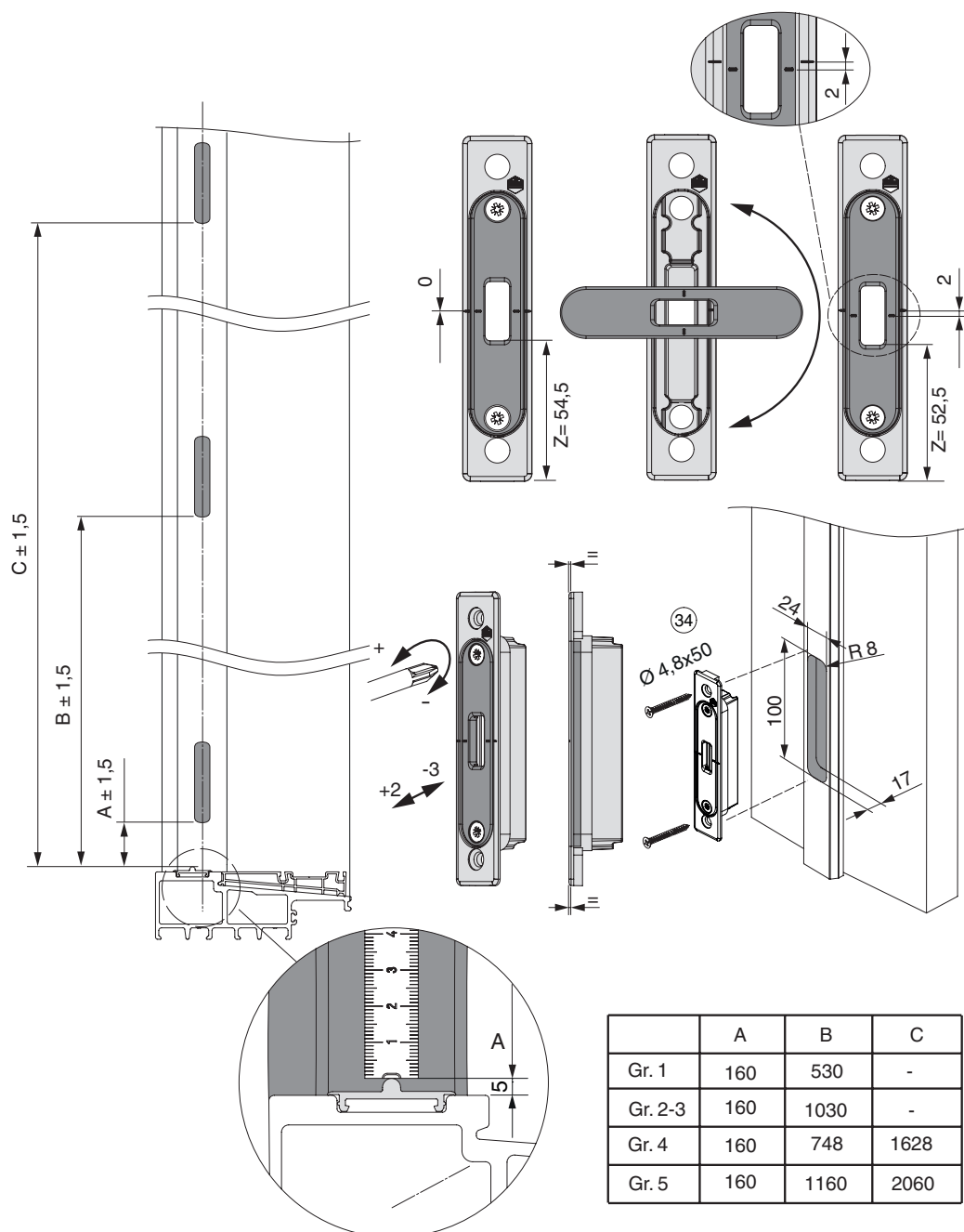
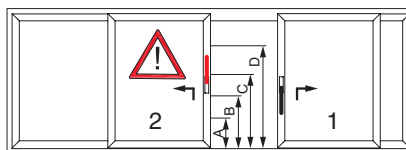
Montaggio anta e telaio

Scontri per serratura a ganci

Schema A

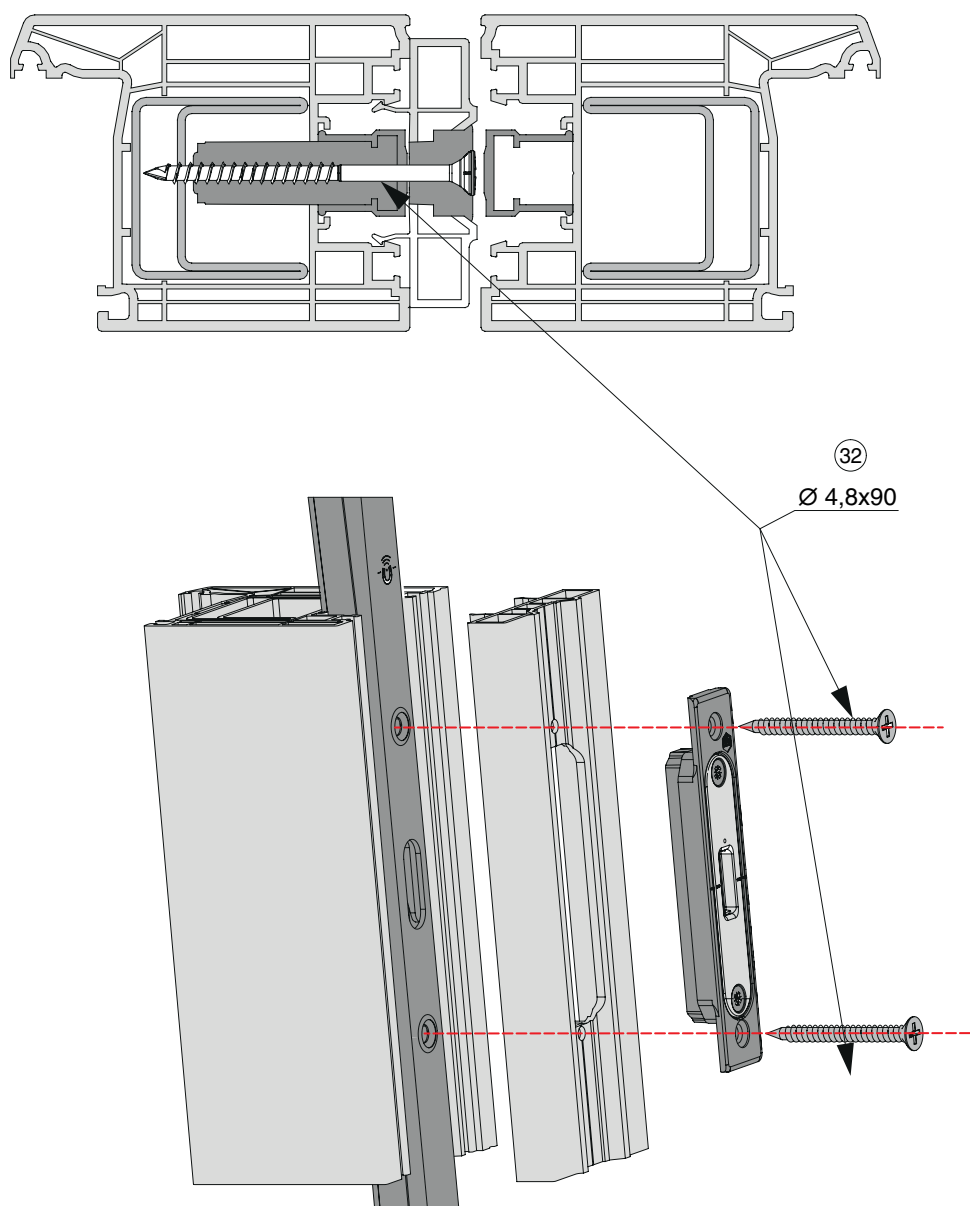


Schema C



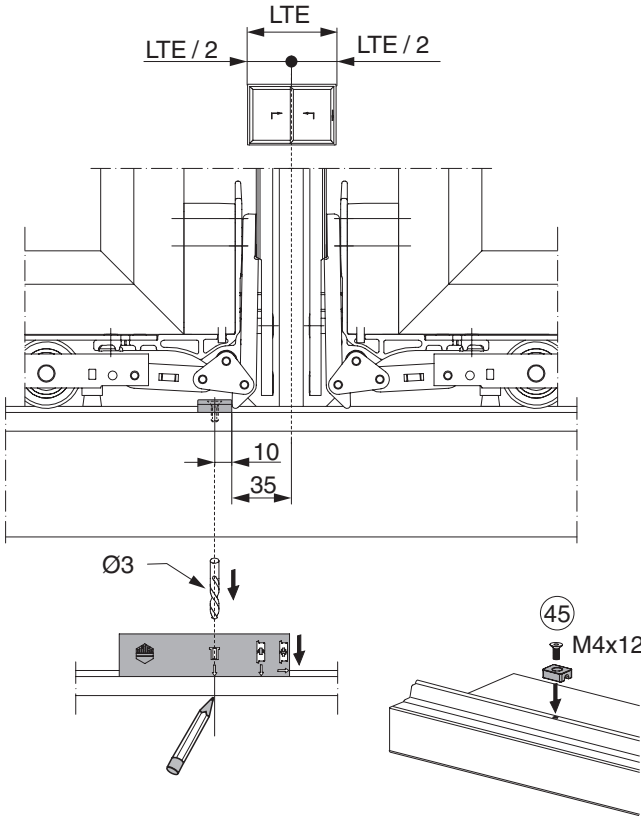
Montaggio anta e telaio

Scontri per serratura a ganci schema C, G-A



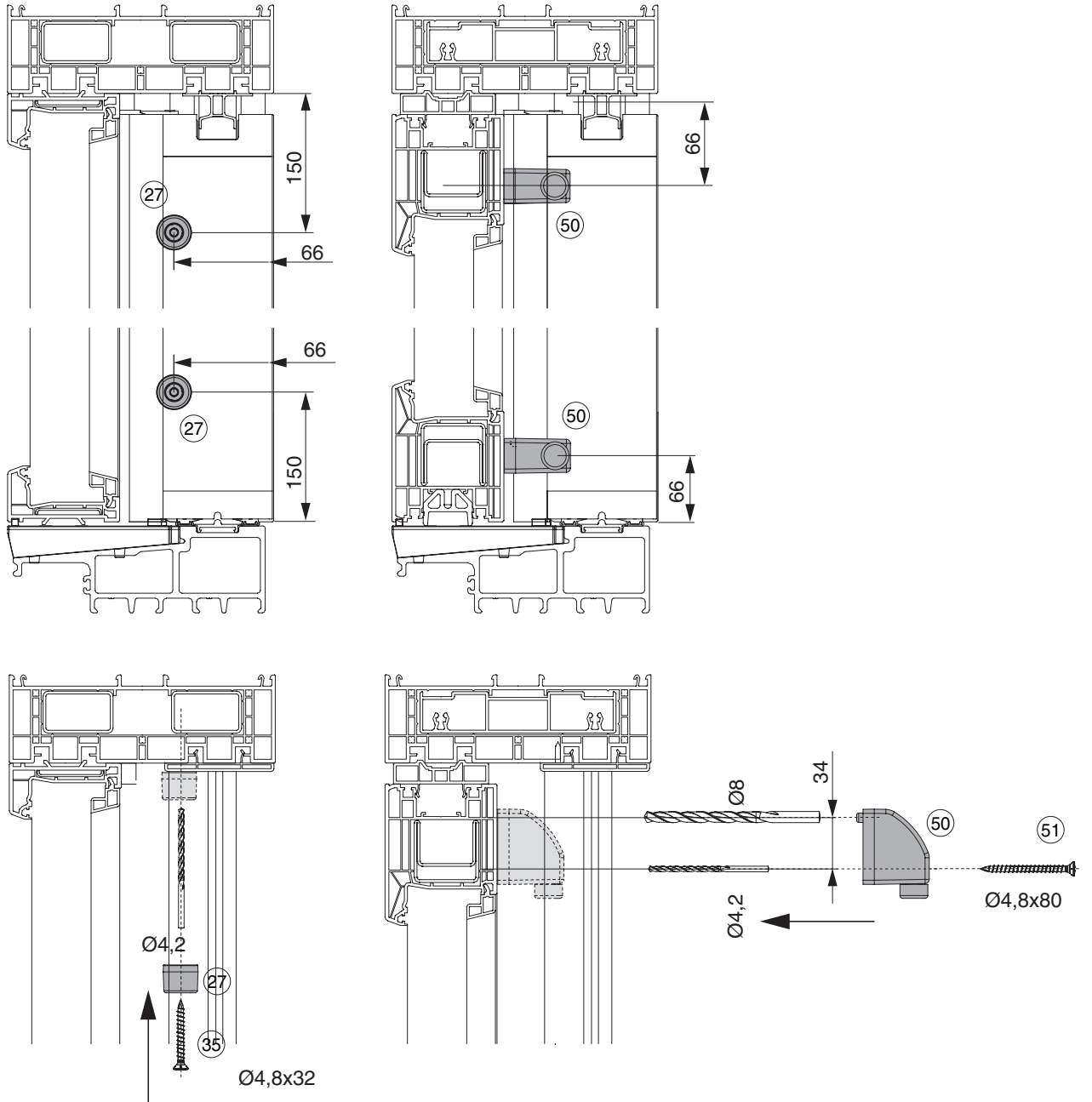


Blocco di chiusura



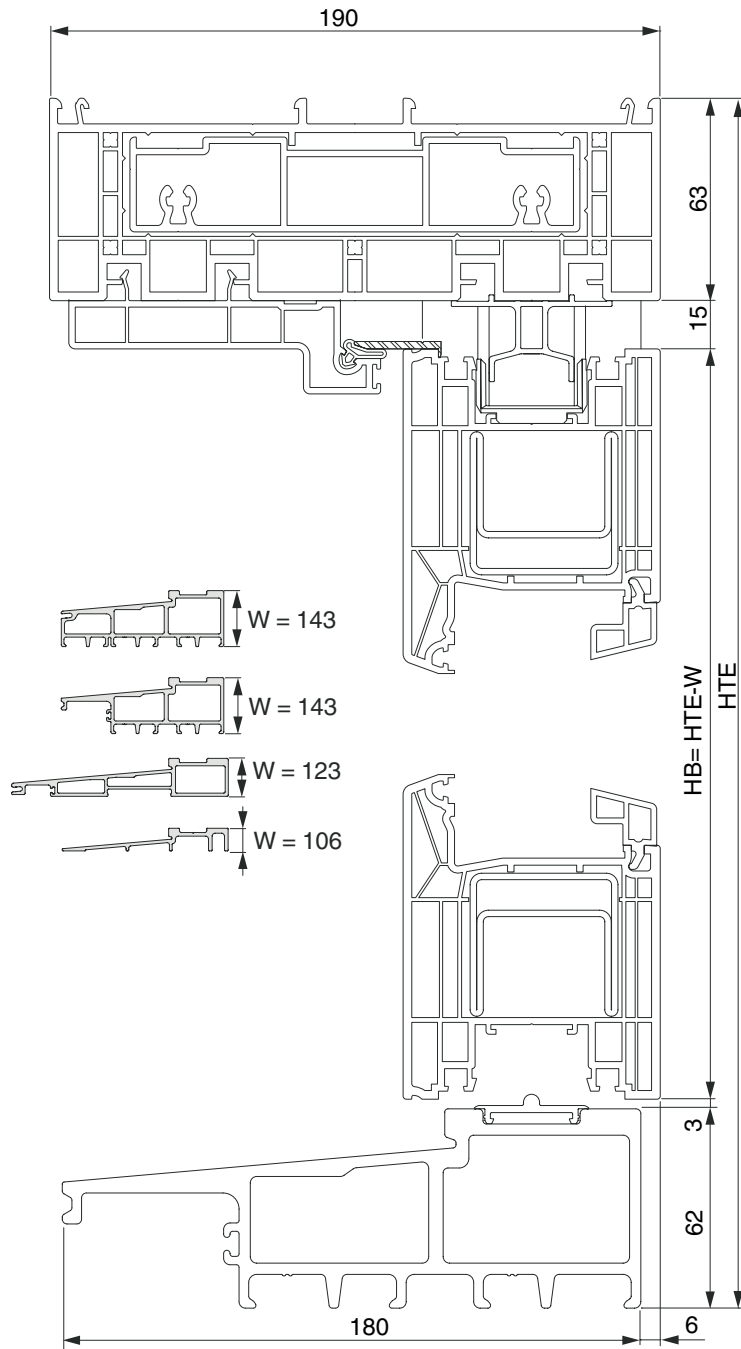
Montaggio anta e telaio

Paracolpo



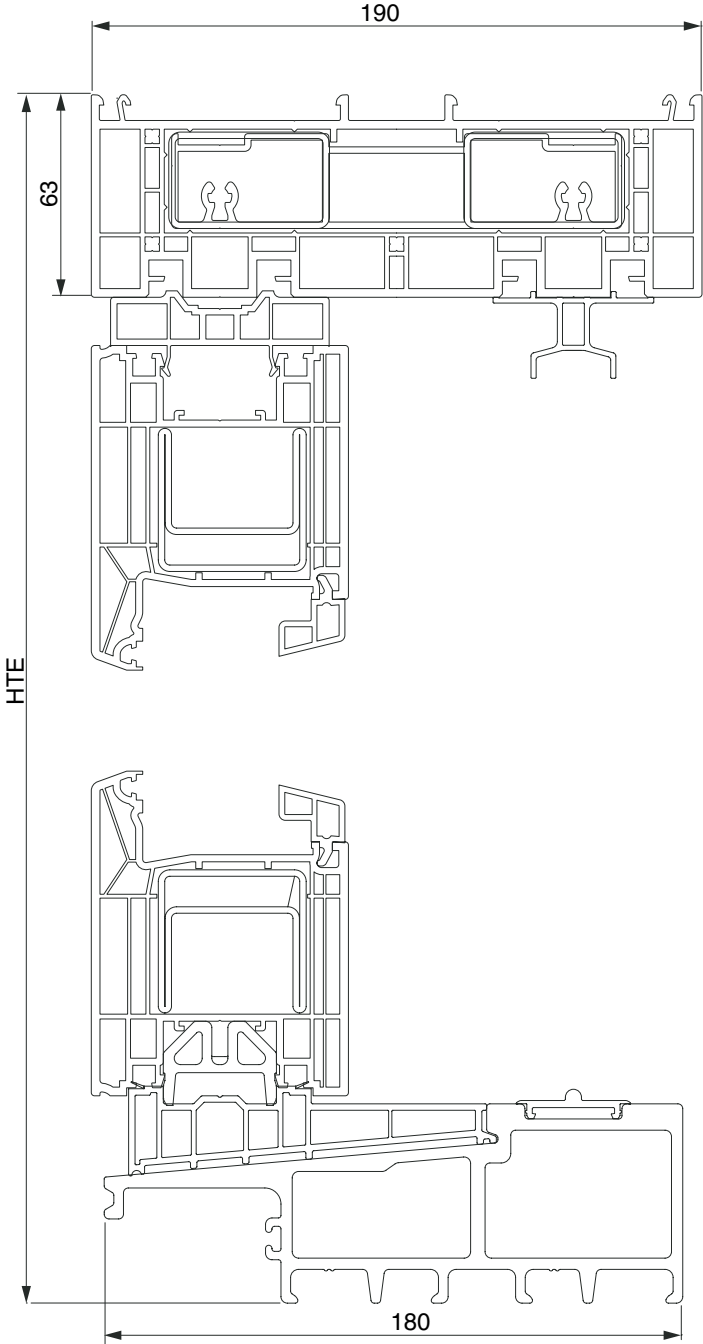


Sezione verticale dell'anta mobile



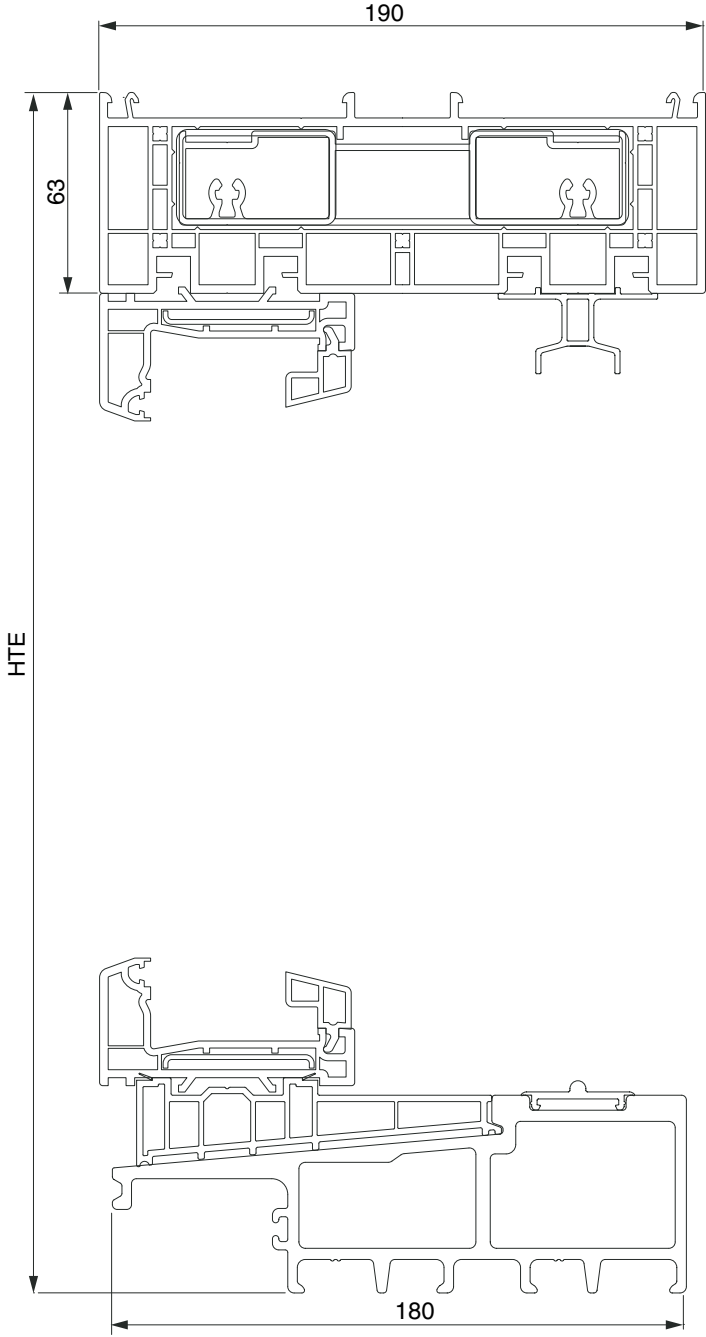


Sezione verticale dell'anta fissa *Classic*



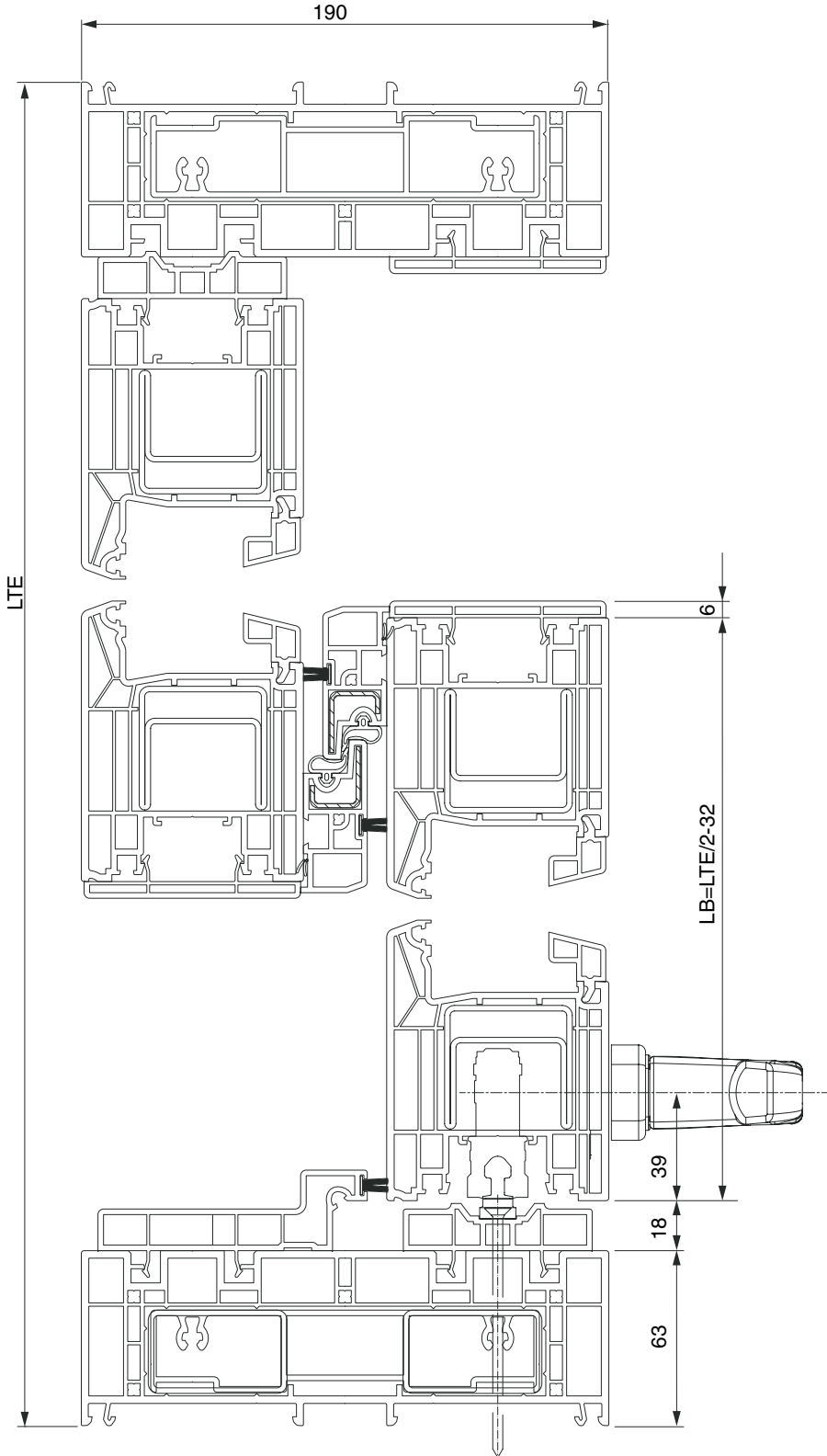


Sezione verticale dell'anta fissa *Design*



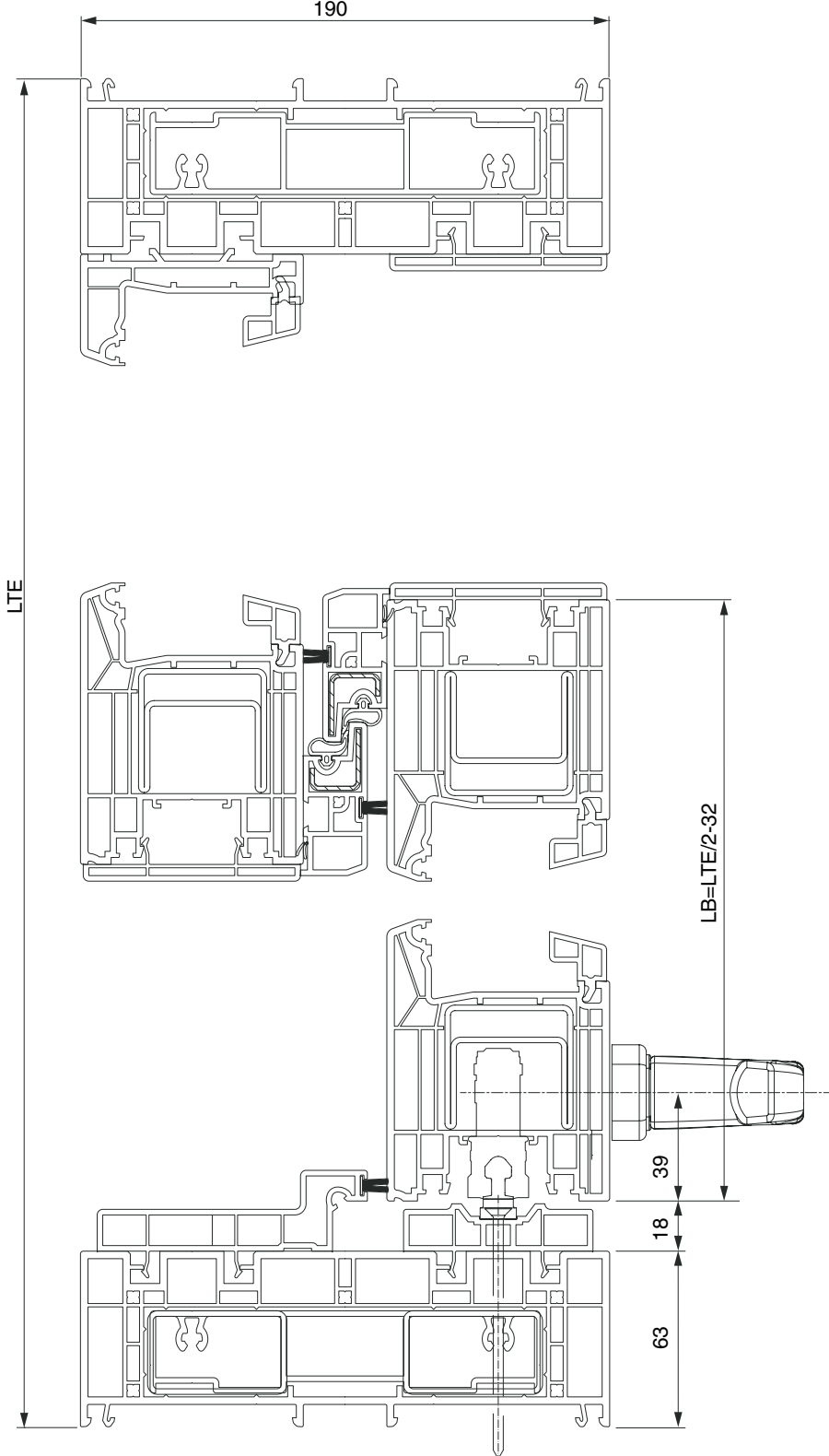


Sezione orizzontale *Classic*



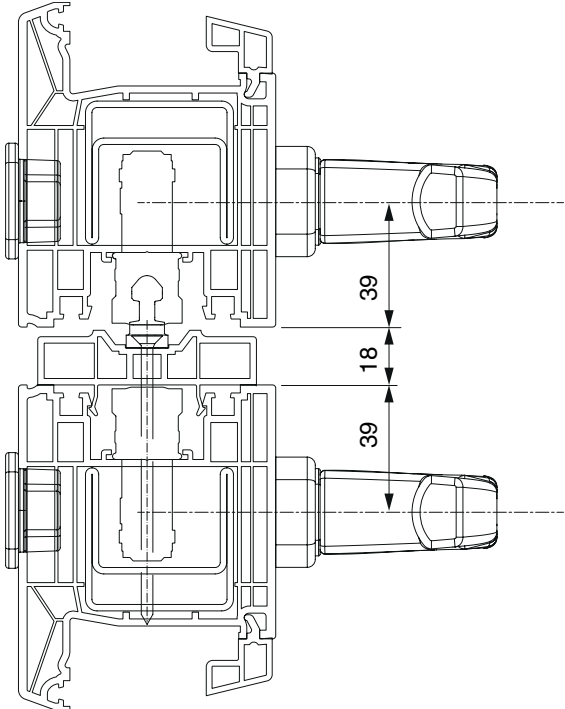


Sezione orizzontale *Design*



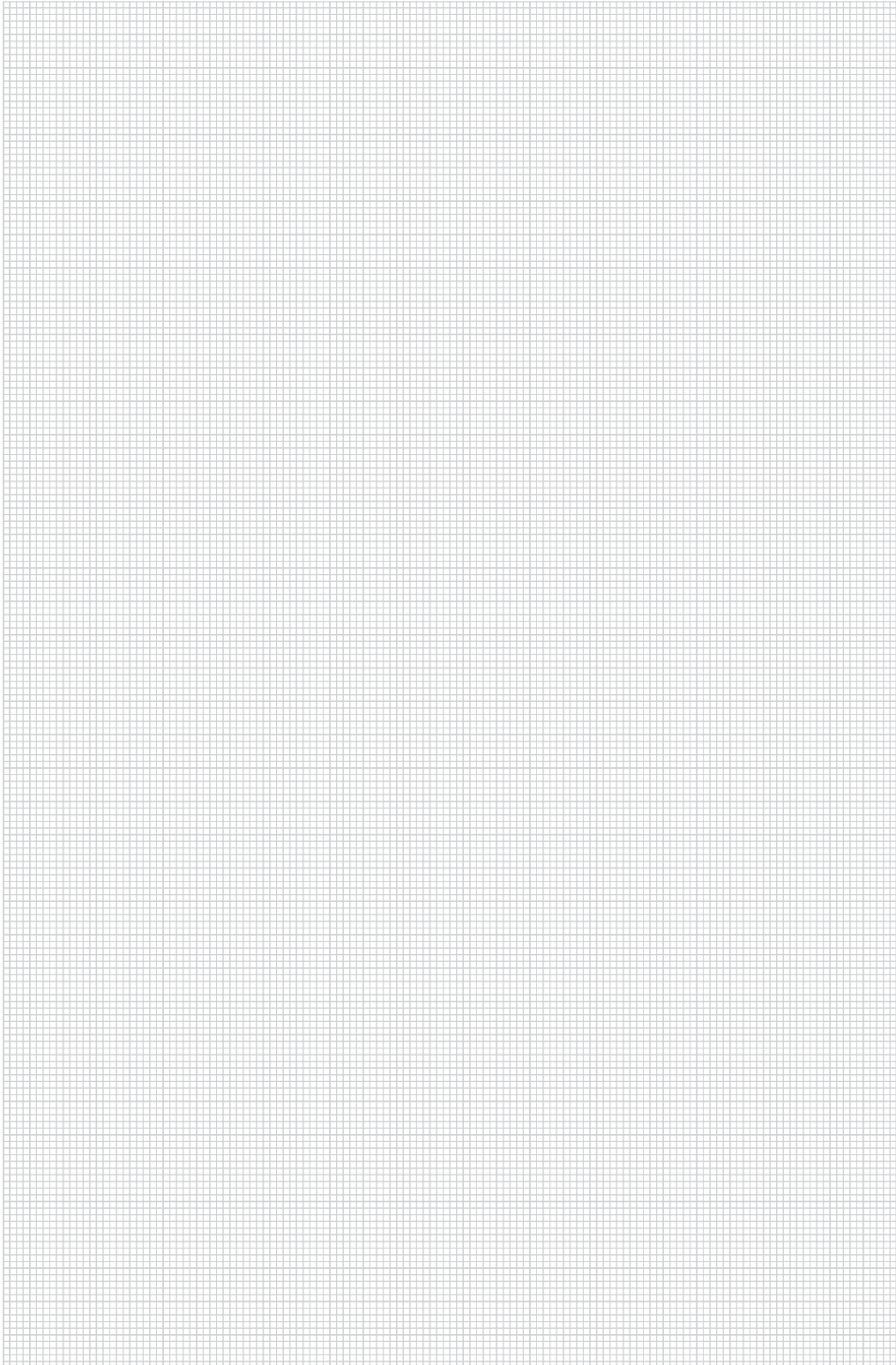


Sezione orizzontale schema C





Note



Codice: **7585611T 08/2020**

Riproduzione vietata. Tutti i diritti riservati. Informazioni soggette a modifica.



MAICO SRL
ZONA ARTIGIANALE, 15
I-39015 S. LEONARDO (BZ)
TEL +39 0473 65 12 00 FAX +39 0473 65 13 00
www.maico.com

UNA AZIENDA DEL GRUPPO MACO
MAYER & CO BESCHLÄGE GMBH
Alpenstraße 173 - A-5020 Salzburg
TEL +43 (0)662 6196-0 FAX +43 (0)662 6196-1449
www.maco.eu

