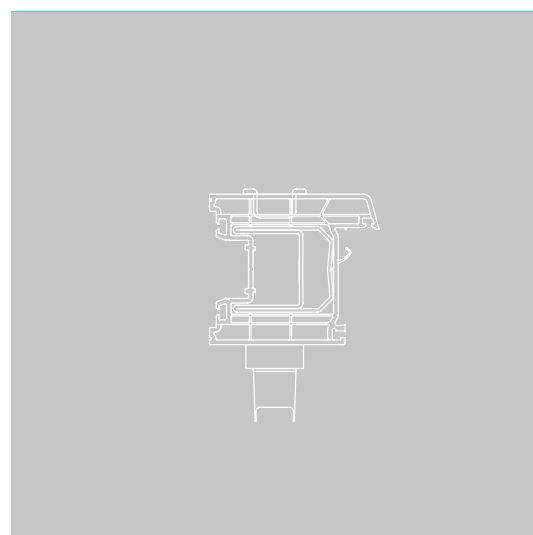
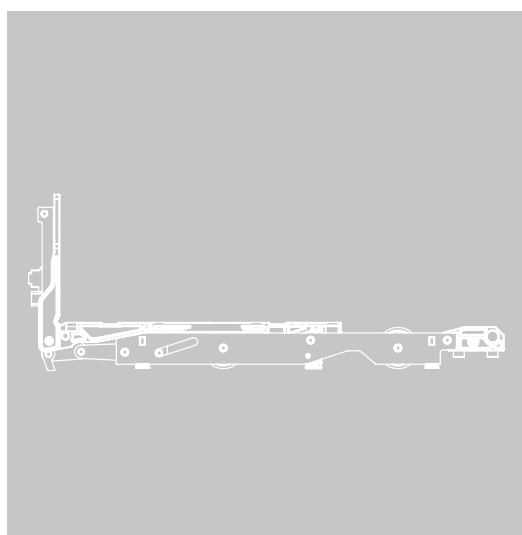
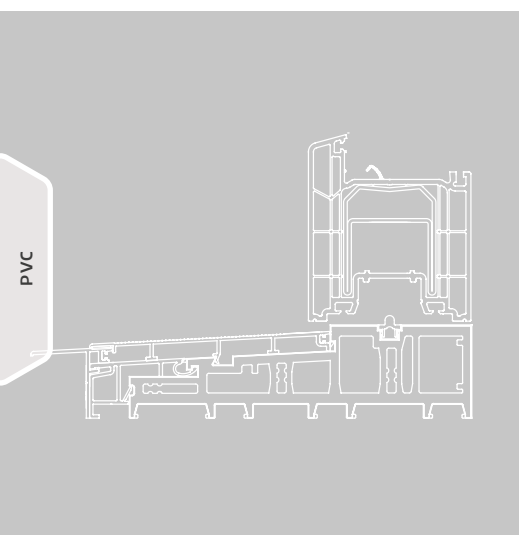




VALORIZZIAMO
IL SERRAMENTO

MACO RAIL-SYSTEMS

SISTEMI SCORREVOLI



ISTRUZIONE DI MONTAGGIO

HS Profine PremiDoor 88 PVC

Ad uso esclusivo di aziende specializzate!

Legenda



HS Alzante scorrevole



HB Altezza battente



LB Larghezza battente



LTE Larghezza telaio esterno



HTE Altezza telaio esterno



L Lunghezza totale



HM Altezza maniglia



EM Entrata maniglia



O Opzionale

{ } Misura per binario basso

Misure espresse in [mm]: tutte le misure in cui non è specificata l'unità di misura sono da intendersi in [mm]



Indice

Informazioni importanti	4 - 10
Versioni e campi di applicazione	11
Composizione ferramenta	12
Montaggio anta	13 - 20
Fori e fresate sull'anta	13
Fori e fresate per serratura a ganci	14
Dima fori e fresate per maniglione HS	15
Montaggio carrelli	16
Montaggio spessori	17
Montaggio serratura	18
Montaggio maniglione	19
Montaggio guide di scorrimento	20
Montaggio anta e telaio	21 - 25
Perni di chiusura Schema A	21
Perni di chiusura Schema C	22
Scontro per serratura a ganci	23
Scontro ganci per schema C, G-A	24
Paracolpo	25
Sezione verticale anta mobile 88	26
Sezione orizzontale 88 Schema A	27
Sezione orizzontale 88 Schema C	28

Informazioni importanti

Informazioni generali

La versione attuale delle nostre condizioni generali di contratto è disponibile sul sito web di MACO ([www.maco.eu/it-IT/Condizioni-Generali-di-Vendita-\(CGV\)](http://www.maco.eu/it-IT/Condizioni-Generali-di-Vendita-(CGV))). Conservare queste istruzioni di montaggio per un uso e una manutenzione successivi.

Il mancato rispetto di queste istruzioni di montaggio esonera MACO da ogni responsabilità. Vi preghiamo di osservare il vostro dovere di istruire il vostro cliente per quanto riguarda il funzionamento e la manutenzione dell'impianto e tutte le informazioni rilevanti per la sicurezza.

MACO, in qualità di azienda orientata al cliente e al servizio, offre la „Guida all'uso e alla manutenzione alzanti scorrevoli UTENTE FINALE“ (codice 757603) e le "Istruzioni per la regolazione e la manutenzione di alzanti scorrevoli AZIENDA SPECIALIZZATA“ (codice 757604).

Il documento è disponibile nell'area download sul sito www.maco.eu.

Consegnare la guida all'uso all'utente finale ed istruirlo in merito.

Target

Questa documentazione è destinata esclusivamente ad aziende specializzate e a personale qualificato. Il lavoro descritto può essere eseguito solo da personale qualificato.

Certificazione

La ferramenta MACO elencata nelle istruzioni di montaggio é testata in prove standard secondo EN 13126 e regolarmente controllata. Tuttavia, la classe H3 raggiunta secondo la norma, non si riferisce al vostro sistema di elementi singolo ed individuale. A causa di un'ampia varietà di fattori, potrebbero esserci lievi differenze dalle prove standard per singoli sistemi di elementi personalizzati, come ad esempio:

- › l'influenza delle tolleranze di lavorazione,
- › l'effetto delle tolleranze di assemblaggio dopo che l'elemento è stato installato nella struttura,
- › l'utilizzo di accessori (ad es. guarnizioni, listelli di tenuta, maniglie, ecc.),
- › l'uso di accessori (per es. coperture in alluminio, oscuranti nella finestra, zanzariere),
- › influenze ambientali dall'esterno (ad es. umidità, radiazione solare, temperature alte e basse, sbalzi di temperatura ecc.) oppure
- › a causa di influenze ambientali (umidità, detergenti aggressivi ecc).

Informazioni importanti

Indicazioni generali sulla sicurezza

Per la sicurezza delle persone è importante seguire le seguenti istruzioni!

Durante la lettura di questo documento e delle istruzioni di sicurezza, si prega di osservare i seguenti simboli e colorazioni.



Questo riferimento indica una situazione che potrebbe portare alla morte se le istruzioni non venissero eseguite.



Questo riferimento indica una situazione che potrebbe causare la morte e/o lesioni gravi se le istruzioni non venissero eseguite.



Questo riferimento indica una situazione che potrebbe causare lesioni leggere nonché minori se le istruzioni non venissero eseguite.



Questa nota indica informazioni supplementari, che sono importanti per un'installazione ed un funzionamento senza difetti del prodotto.

Si prega di osservare la direttiva VHBE (ferramenta per finestre e portefinestre) della "Gütergemeinschaft Schlösser und Beschläge". Questa guida descrive tutti gli argomenti rilevanti per la sicurezza per gli utenti finali di ferramenta per finestre e porte-finestre.

Informazioni importanti

Indicazioni generali sulla sicurezza

AVVERTIMENTO

Per garantire l'efficienza funzionale a lungo termine e quindi la sicurezza operativa di finestre e portefinestre nel periodo di utilizzo previsto, è necessario attribuire particolare importanza al fissaggio dei componenti di ferramenta rilevanti per la sicurezza.

MACO sottolinea espressamente che le ante con maggiore peso vengono spostate e accelerate durante l'apertura e la chiusura. Ciò vale in particolare per gli elementi scorrevoli. È a discrezione e responsabilità del rispettivo produttore (produttore di finestre), montatore e rivenditore di finestre e porte-finestre, in particolare di porte alzanti scorrevoli, offrire adeguati limitatori di movimento o dispositivi simili.

Un'installazione non corretta può causare gravi lesioni. L'installazione deve essere effettuata da personale istruito secondo lo stato dell'arte e le regole tecnologiche riconosciute.

Una sollecitazione eccessiva o un funzionamento improprio della ferramenta per alzanti scorrevoli può far uscire l'anta dalla sua guida, farla cadere e causare gravi lesioni.

A causa dell'elevato peso dell'elemento, è sempre necessario assicurarsi che l'elemento sia adeguatamente fissato durante la produzione, il trasporto e il montaggio in cantiere.

ATTENZIONE

Se in circostanze particolari (utilizzo in scuole, asili, ecc.) è prevedibile che l'elemento scorrevole possa essere sottoposto a sollecitazioni eccessive, ciò deve essere evitato con misure adeguate: ad esempio, spostando il tampone di arresto per ridurre l'ampiezza di apertura.

In caso di utilizzo improprio, c'è il rischio di schiacciamento. Informare gli utenti del pericolo di un uso improprio.

Questo vale soprattutto per i clienti con bambini piccoli.

Un utilizzo improprio può causare lesioni, soprattutto se le persone o parti del corpo si trovano tra il telaio e l'anta in fase di chiusura o tra l'anta e la spalletta o i componenti adiacenti in fase di apertura.



Informazioni importanti

Indicazioni

Queste istruzioni descrivono tutte le fasi di montaggio necessarie per l'assemblaggio di ferramenta standard. La ferramenta deve essere ingrassata/oliata prima della messa in funzione (vedasi istruzioni per l'uso e la manutenzione).

La ferramenta per scorrevoli è progettata per edifici permanenti. Consente di aprire e chiudere in orizzontale finestre e portefinestre. Montare gli elementi scorrevoli in posizione perpendicolare, mai inclinata.

Utilizzo previsto

La ferramenta MACO per scorrevoli è destinata ai campi d'applicazione a pagina 11. L'istruzione per le coppie di serraggio sono vincolanti.

Montare tutti gli elementi correttamente come descritto in questo manuale ed osservare tutte le istruzioni di sicurezza!

Per il fissaggio dei componenti utilizzare viti delle dimensioni indicate! Queste devono raggiungere il rinforzo in acciaio nei profili in PVC.

Attenersi sempre alle istruzioni per il montaggio fornite dal costruttore dei profili.

I componenti non possono essere utilizzati su legni con una composizione/trattamento superficiale aggressivo.

I componenti descritti nelle presenti istruzioni per il montaggio sono realizzati in acciaio passivato e sigillato a norma UNI EN 12329. Questi non devono essere utilizzati in ambienti contenenti sostanze aggressive o a rischio di esplosioni. In caso di dubbio, consultare la vostra persona di contatto in Maico!

Il costruttore della ferramenta risponde solo di anomalie di funzionamento o danni dei componenti e dei serramenti sui quali sono montati che siano riconducibili a un utilizzo combinato con componenti di terzi, a capitolati lacunosi, alla mancata osservanza delle istruzioni per il montaggio o dei diagrammi d'uso.

Il montatore risponde dell'osservanza delle dimensioni funzionali indicate nelle presenti istruzioni e del montaggio corretto della ferramenta e del fissaggio sicuro di tutte le parti.

Avvitare le viti dritte (salvo diversa indicazione) e non serrarle troppo, per evitare di compromettere la scorrevolezza dei meccanismi!

Fissare le viti dei componenti portanti (p. es. carrelli, binari di scorrimento e di guida) nel rinforzo in acciaio!

In fase di tassellatura è necessario attenersi alla direttiva n. 3 del commercio e della lavorazione del vetro „Tassellatura di unità di vetraggio“!

Il binario di scorrimento e tutte le scanalature devono essere sempre esenti da sedimenti e sporco per prevenire danni alla ferramenta e garantirne il funzionamento ottimale. Proteggere la ferramenta in particolare da residui di cemento o gesso.

Non apportare in nessun caso modifiche costruttive ai componenti del sistema!.

In presenza di vento e corrente d'aria chiudere e bloccare immediatamente l'anta della finestra e portafinestra. Per definizione, vento e corrente d'aria sono presenti se le finestre o portafinestre si aprono e si chiudono automaticamente in modo incontrollato a causa della pressione o aspirazione dell'aria quando si trovano in una delle posizioni di apertura.

La resistenza ai carichi del vento in posizione di chiusura e blocco dipende dalla singola costruzione della finestra e/o portafinestra. Qualora sia prevista la conformità ai carichi del vento definiti nella norma DIN EN 12210 (in particolare pressione di prova p₃), sarà necessario montare composizioni di ferramenta, da definire separatamente, che siano idonee per il tipo di costruzione del serramento e il materiale del telaio effettivamente utilizzati.

Non è consentito eccedere i limiti di peso del battente definiti per le singole esecuzioni della ferramenta. Il componente con la capacità di carico inferiore determina il peso dell'anta massimo consentito. Fare riferimento agli schemi applicativi e ai prospetti per la disposizione dei componenti.

Aerare adeguatamente la ferramenta e le relative cave, specialmente durante la fase di montaggio, per evitare il contatto diretto con l'umidità e la formazione di condensa.

I meccanismi dovranno essere protetti contro i depositi e gli schizzi di materiali edili (p. es. polvere di cantiere, malta di gesso, cemento etc.); coprire, pertanto, adeguatamente le finestre.

I meccanismi si possono lavare solo con detersivi a pH neutro in forma diluita.

Posizionare l'adesivo di funzionamento in posizione ben visibile sui battenti alzanti scorrevoli appena montati. L'adesivo di funzionamento si trova nella confezione o in quella dei „Movimenti angolari“.



Informazioni importanti

Utilizzo improprio

La ferramenta completa necessaria per un serramento deve essere composta solo dai meccanismi MACO previsti per il sistema di apertura scorrevole. Si declina qualsiasi responsabilità in caso di montaggio improprio dei meccanismi e/o di impiego di accessori non originali o non autorizzati dal produttore.

Non utilizzare sigillanti a reticolazione acetica o acida, in quanto possono portare alla corrosione della ferramenta. Per maggiori informazioni sulle superfici MACO consultare la nostra homepage www.maco.eu o l'opuscolo informativo

Gli elementi scorrevoli devono essere trattati superficialmente solo prima del montaggio della ferramenta. Un successivo trattamento superficiale può limitare la funzionalità della ferramenta. In questo caso, tutti i diritti di garanzia nei confronti del produttore della ferramenta sono nulli.

I meccanismi non devono essere danneggiati da utensili appuntiti o affilati.

In caso di dubbio, consultate il vostro referente MAICO!

Informazioni importanti

Conservazione e custodia

Verificare immediatamente quanto segue alla consegna:

- › Completezza della consegna (secondo la bolla di accompagnamento)
- › Danni alle confezioni o alle scatole
- › Danni al materiale
- › Uno stoccaggio ed un trasporto improprio della ferramenta possono compromettere la qualità della superficie. Per evitare che ciò avvenga, occorre osservare i seguenti punti:
 - › Si deve garantire che l'aria ambiente sia sempre asciutta.
 - › È necessario evitare sbalzi di temperatura che portino alla formazione di condensa. La condensa sulla ferramenta intacca le superfici zincate.
 - › Evitare vapori aggressivi di detersivi o sistemi di fissaggio come silicone e simili, anche per brevi periodi. I vapori di tali sostanze possono portare molto rapidamente alla corrosione della ferramenta.
 - › Anche l'aria salmastra o inquinata dal commercio e dall'industria porta alla corrosione delle superfici zincate e non è adatta per i depositi.

Trasporto

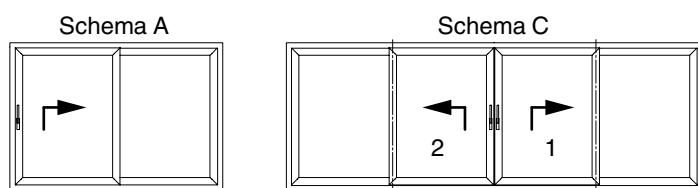
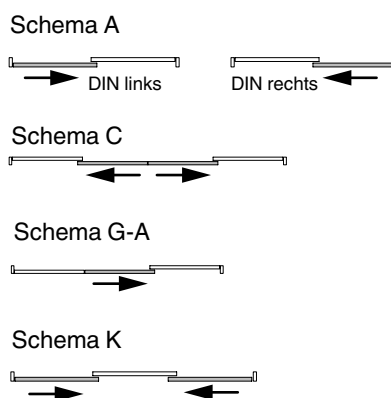
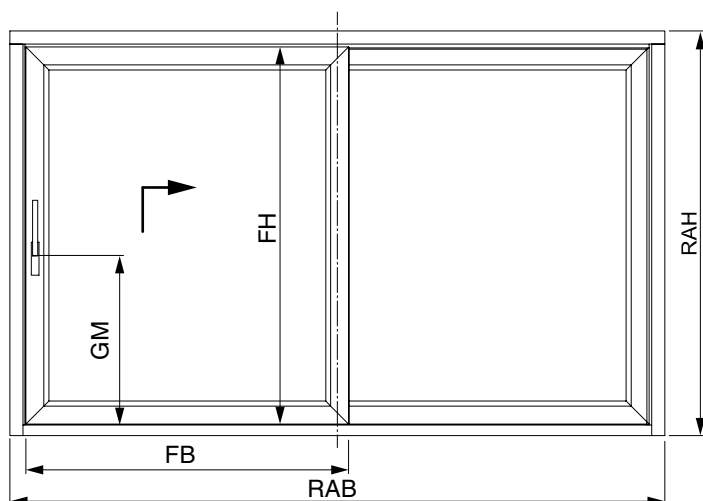
Gli elementi finiti devono essere immagazzinati e trasportati come segue:

- › In piedi
- › Resistenti allo scivolamento e all'inclinazione su supporti adeguati (ad es. scaffalature per il trasporto)
- › Protetti da sporco e danni
- › Evitare carichi sui collegamenti meccanici!
- › Utilizzare speciali dispositivi di trasporto/mensole!
- › Si raccomanda di trasportare questi elementi senza vetri!

Per lo stoccaggio temporaneo all'aperto:

- › Coperto o imballato

Versioni



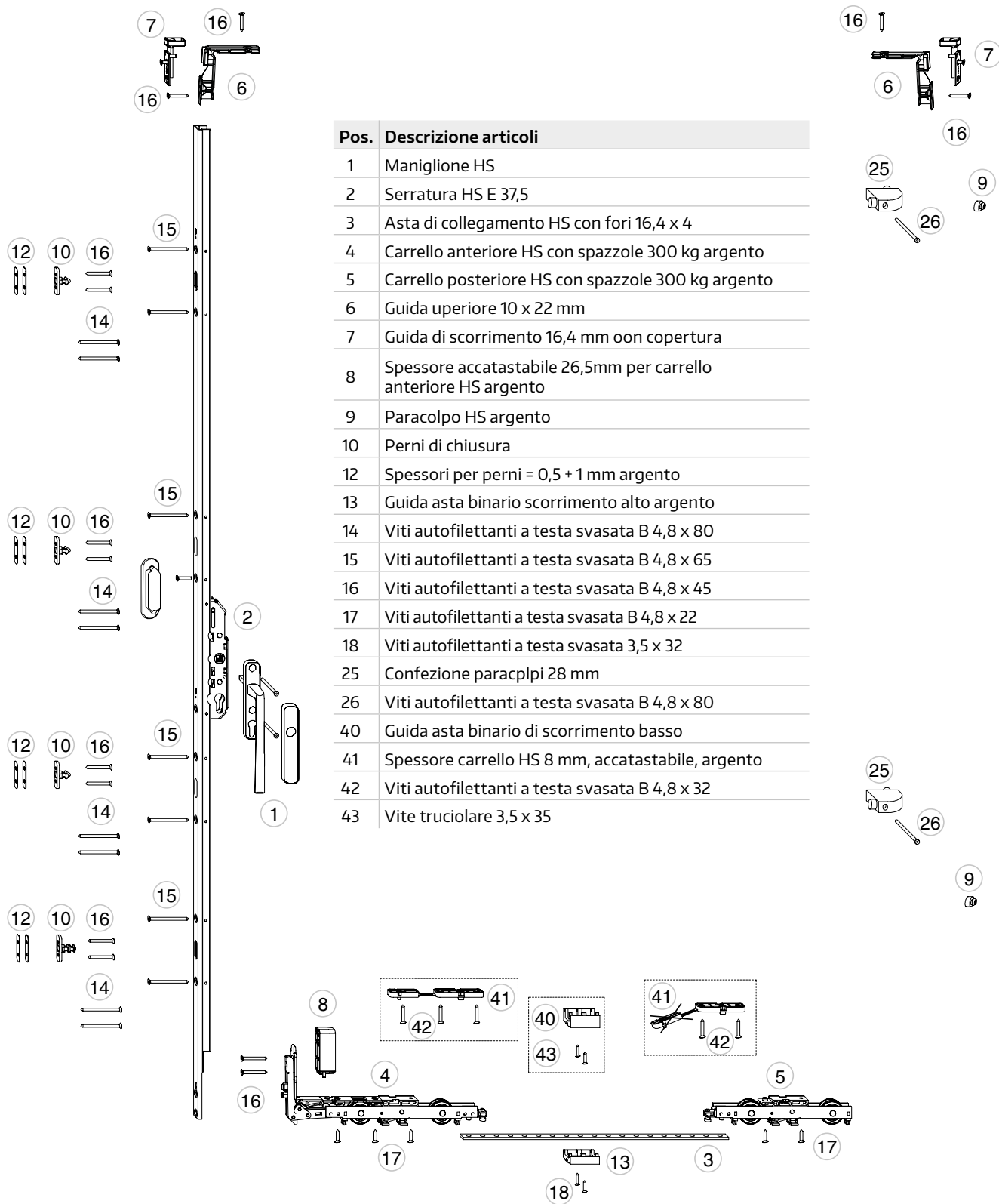
Campi di applicazione

Per quanto riguarda Maico HS 300 devono essere rispettati i campi di applicazione indicati nella tabella. Per quanto riguarda la lavorazione dei profili si applicano i campi di applicazione e i pesi max. derivanti dalle indicazioni del produttore dei profili che devono essere rispettate.

Descrizione	Unità	Campi d'applicazione	
		Binario alto	Bianrio basso
LB	(mm)	700 - 3280	
HB	(mm)	815 - 2920	807 - 2912
Peso anta mobile	(kg)	max. 400*	
EM	(mm)	37,5	
HM Serratura Gr. 1 - 2	(mm)	408	400
HM Serratura Gr. 3 - 4	(mm)	1008	1000

*Da un peso dell'anta di 200 kg é consigliato l'uso dell'ammortizzatore.
(Ordinazione dell'ammortizzatore possibile sul catalogo online o sul catalogo cartaceo).

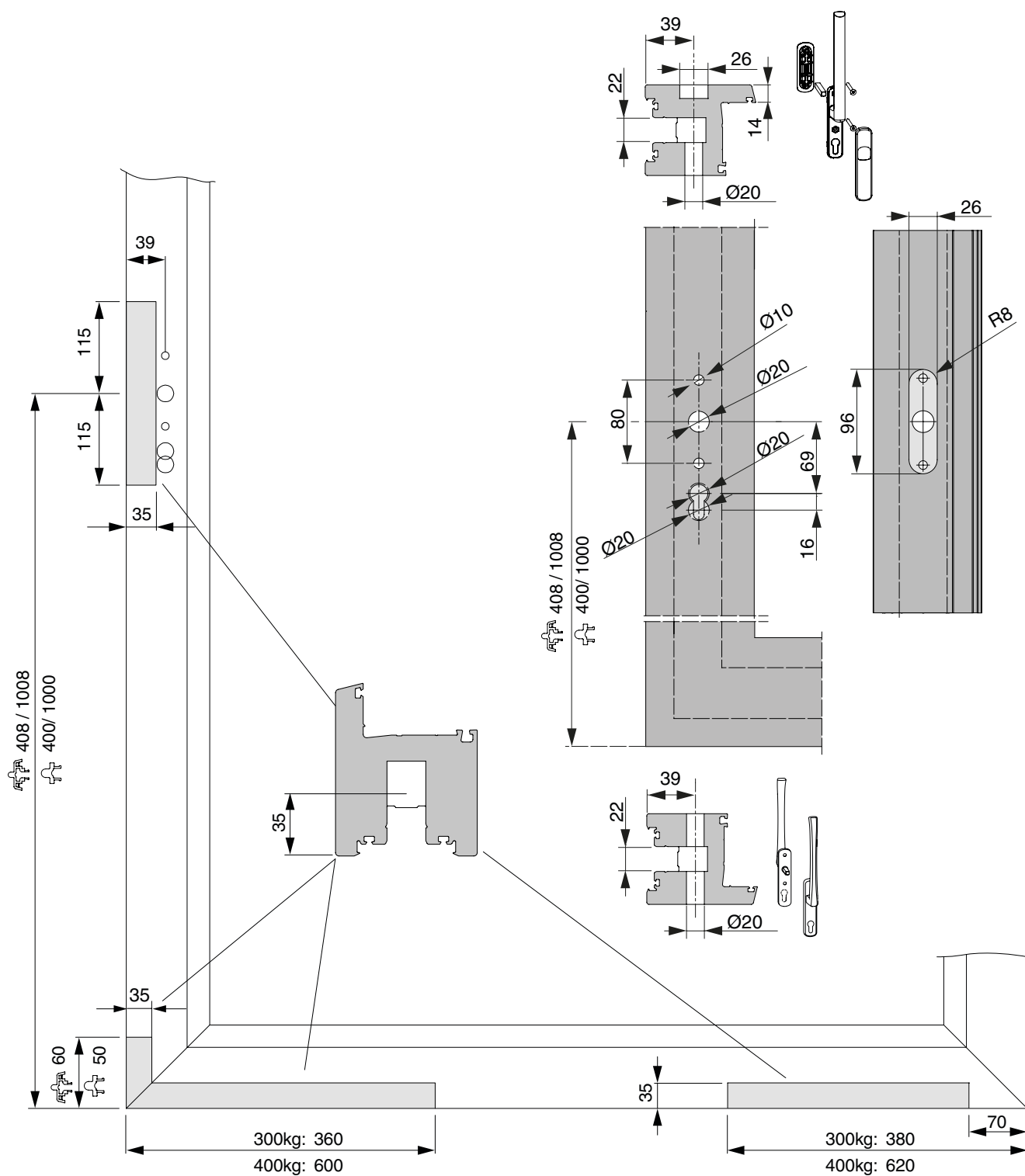
Composizione ferramenta



Pos.	Descrizione articoli
1	Maniglione HS
2	Serratura HS E 37,5
3	Asta di collegamento HS con fori 16,4 x 4
4	Carrello anteriore HS con spazzole 300 kg argento
5	Carrello posteriore HS con spazzole 300 kg argento
6	Guida superiore 10 x 22 mm
7	Guida di scorrimento 16,4 mm con copertura
8	Spessore accatastabile 26,5mm per carrello anteriore HS argento
9	Paracolpo HS argento
10	Perni di chiusura
12	Spessori per perni = 0,5 + 1 mm argento
13	Guida asta binario scorrimento alto argento
14	Viti autofilettanti a testa svasata B 4,8 x 80
15	Viti autofilettanti a testa svasata B 4,8 x 65
16	Viti autofilettanti a testa svasata B 4,8 x 45
17	Viti autofilettanti a testa svasata B 4,8 x 22
18	Viti autofilettanti a testa svasata 3,5 x 32
25	Confezione paracolpi 28 mm
26	Viti autofilettanti a testa svasata B 4,8 x 80
40	Guida asta binario di scorrimento basso
41	Spessore carrello HS 8 mm, accatastabile, argento
42	Viti autofilettanti a testa svasata B 4,8 x 32
43	Vite truciolare 3,5 x 35

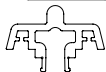
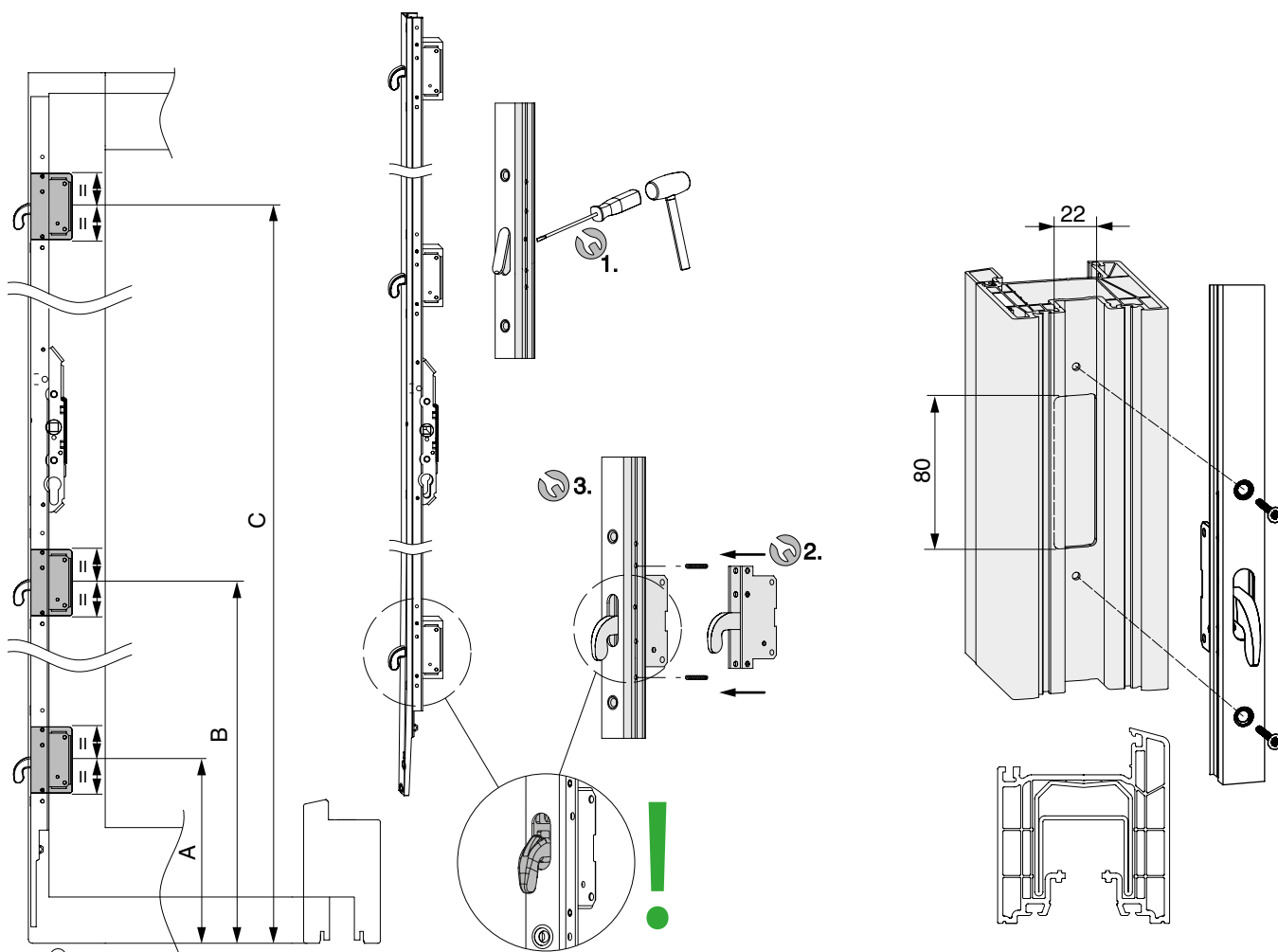
Montaggio anta

Fori e fresate sull'anta



Montaggio anta

Fori e fresate per serratura a ganci

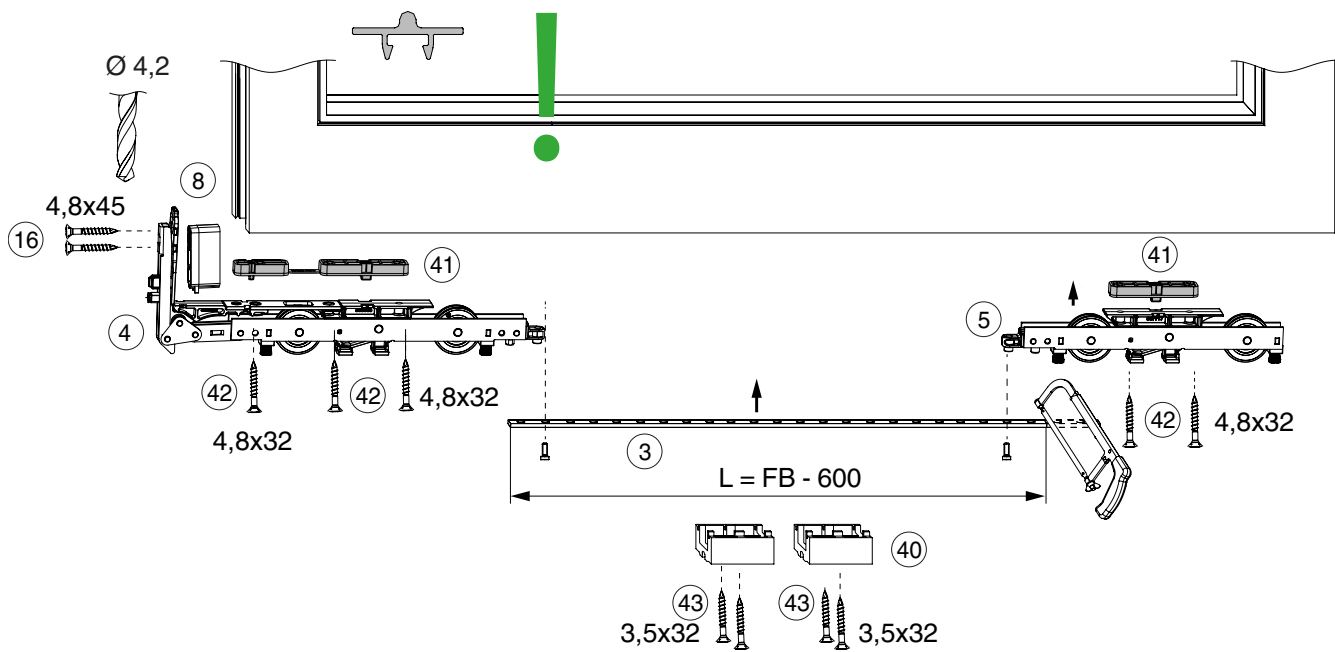
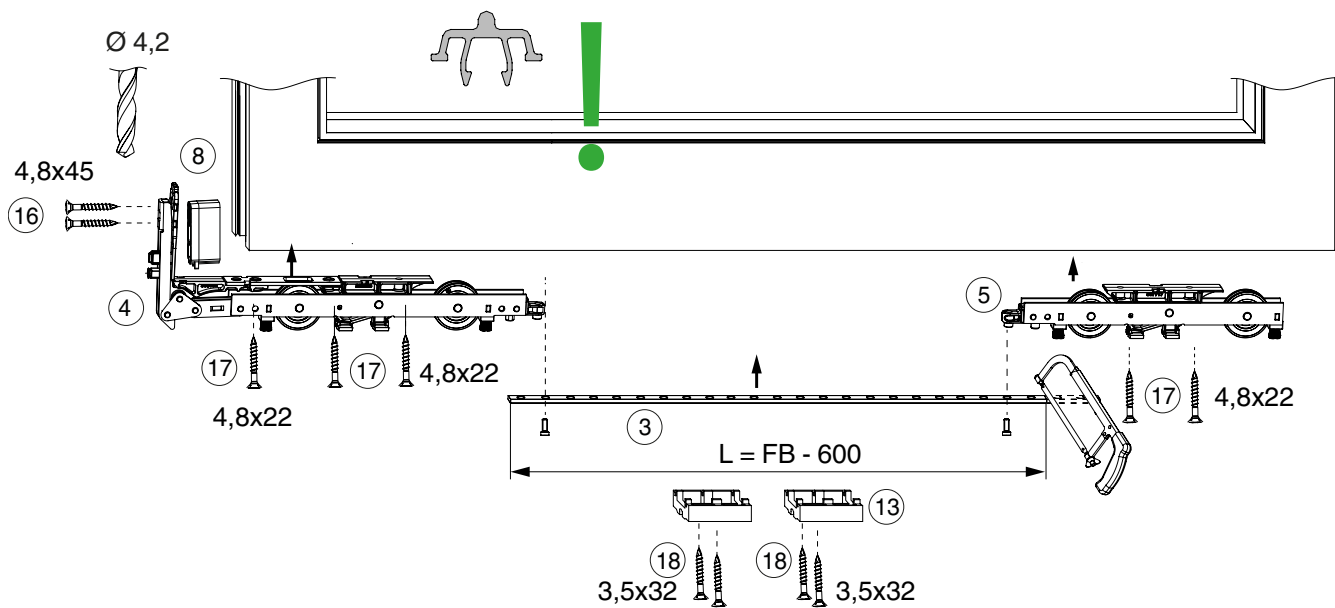


	A	B	C
Gr. 1	219	589	-
Gr. 2-3	219	1089	-
Gr. 4	219	807	1687
Gr. 5	219	1219	2119

	A	B	C
Gr. 1	211	581	-
Gr. 2-3	211	1081	-
Gr. 4	211	799	1679
Gr. 5	211	1211	2111

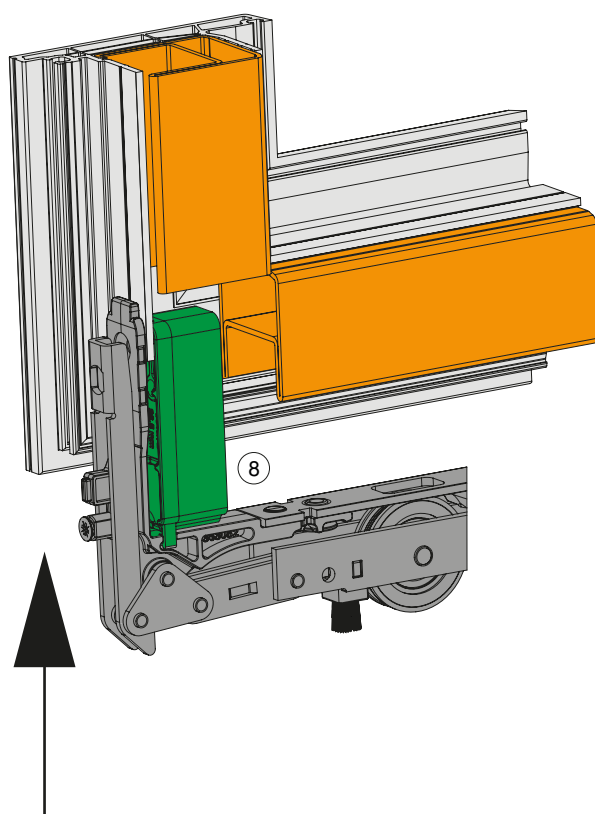
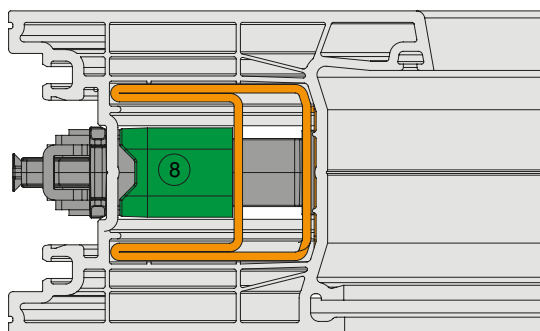
Montaggio anta

Montaggio carrelli



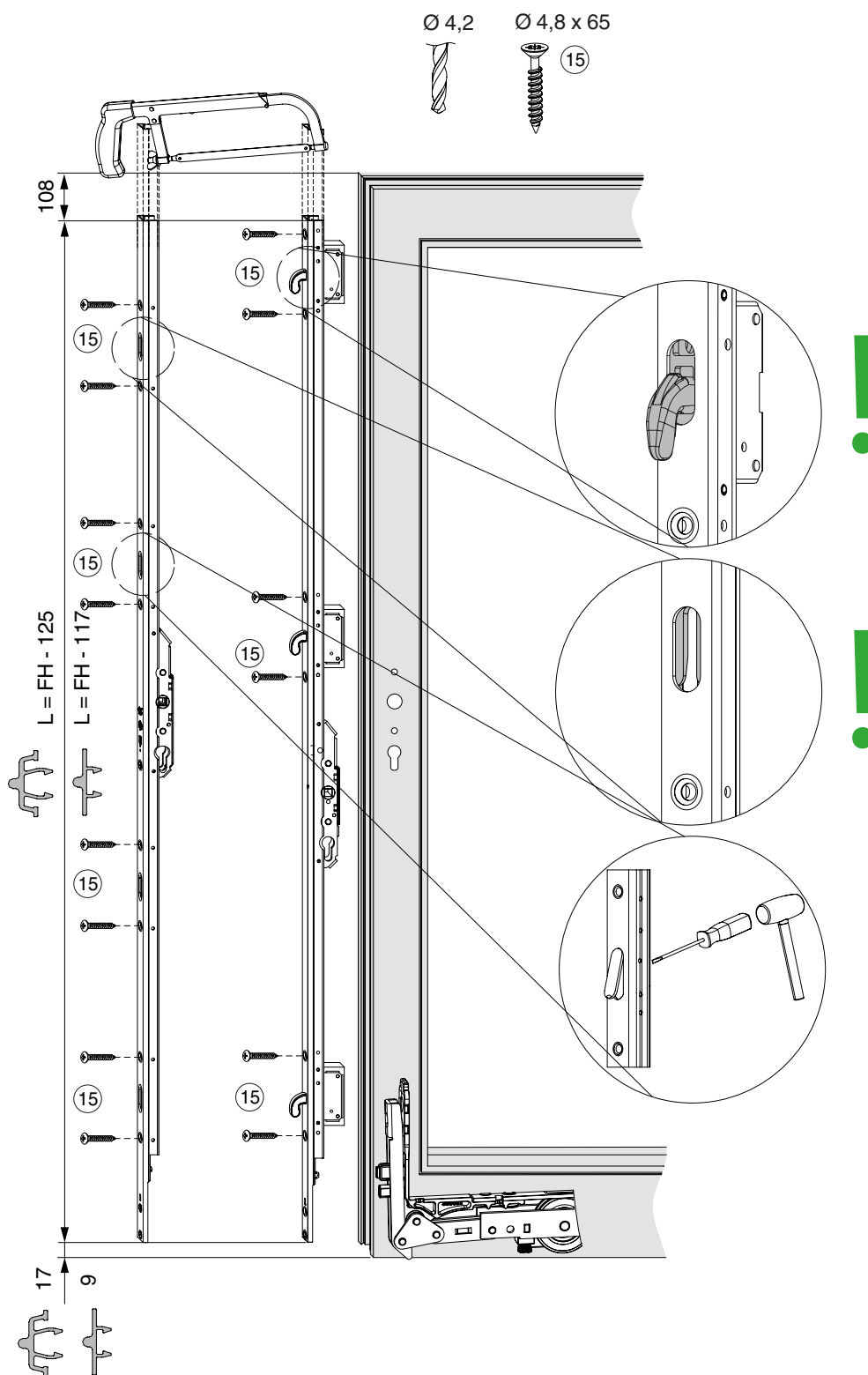
Montaggio anta

Montaggio degli spessori



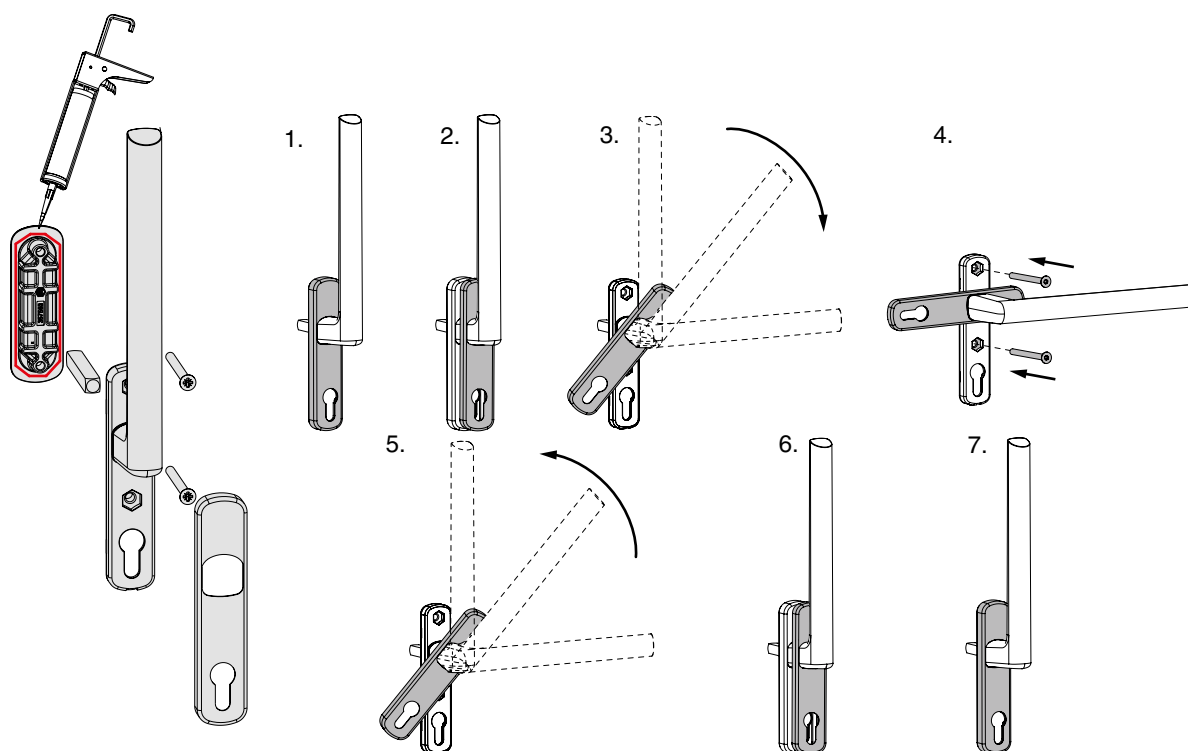
Montaggio anta

Montaggio della serratura



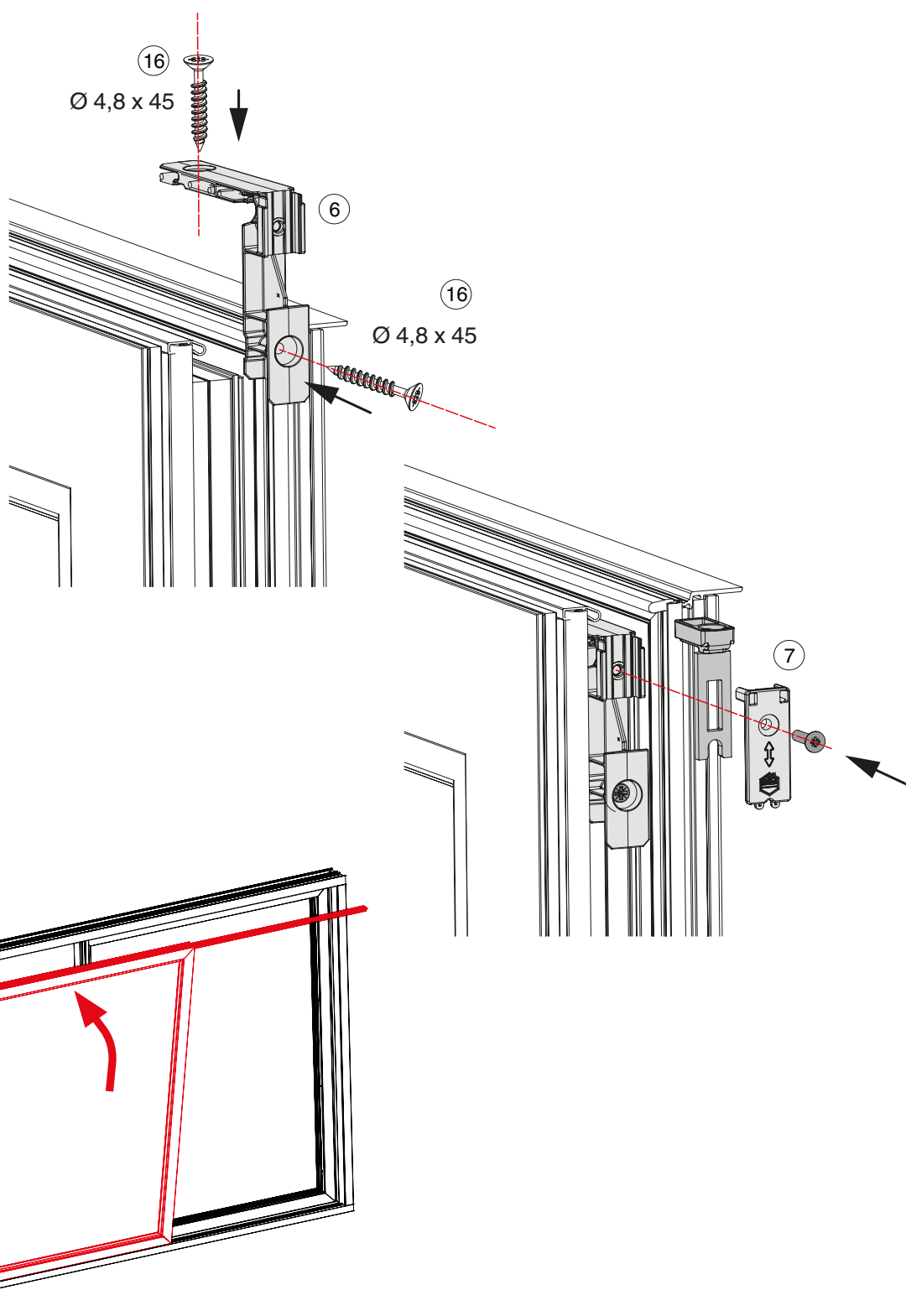
Montaggio anta

Montaggio dell' maniglione



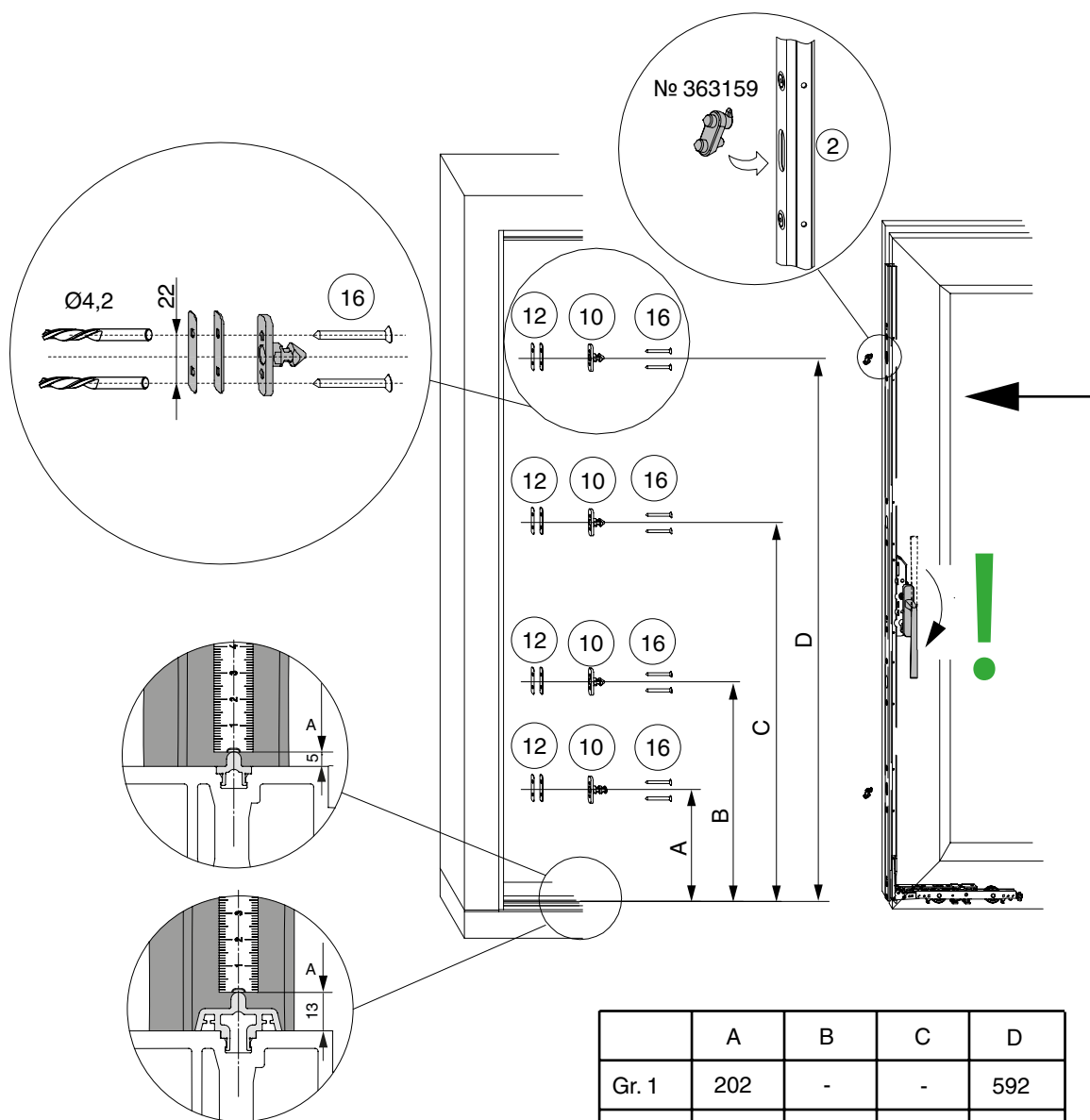
Montaggio anta

Montaggio guide di scorrimento



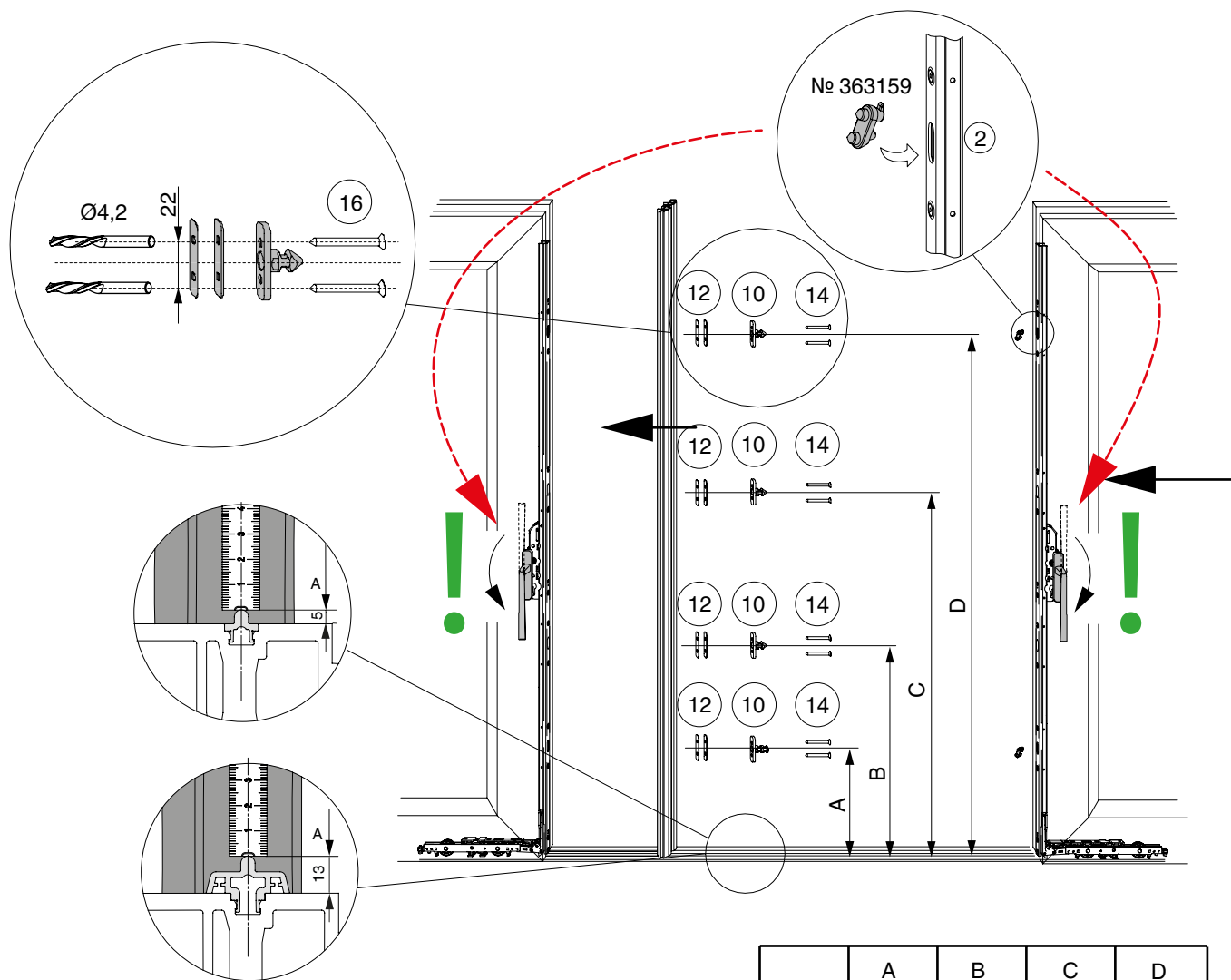
Montaggio anta e telaio

Perni di chiusura Schema Aema A

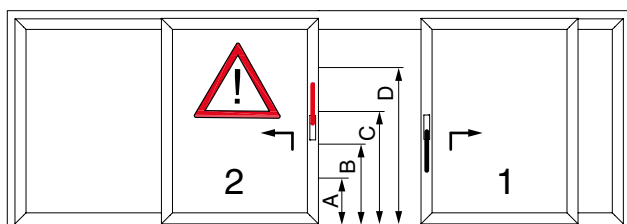


Montaggio anta e telaio

Perni di chiusura Schema C



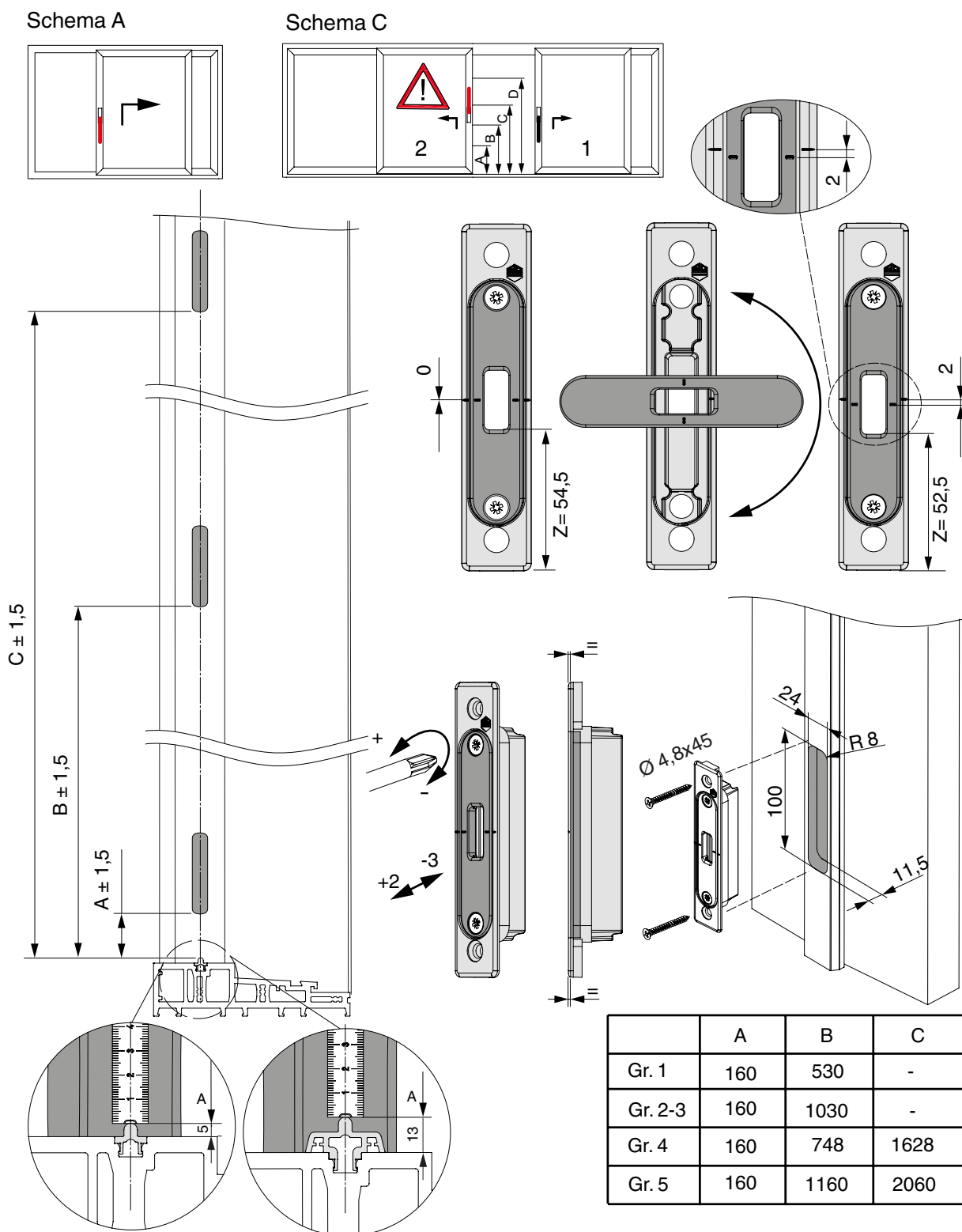
Schema C



	A	B	C	D
Gr. 1	202	-	-	592
Gr. 2	202	-	592	1107
Gr. 3	202	702	1192	1507
Gr. 3,5	202	702	1192	1707
Gr. 4	202	702	1192	1907
Gr. 5	202	702	1192	2307

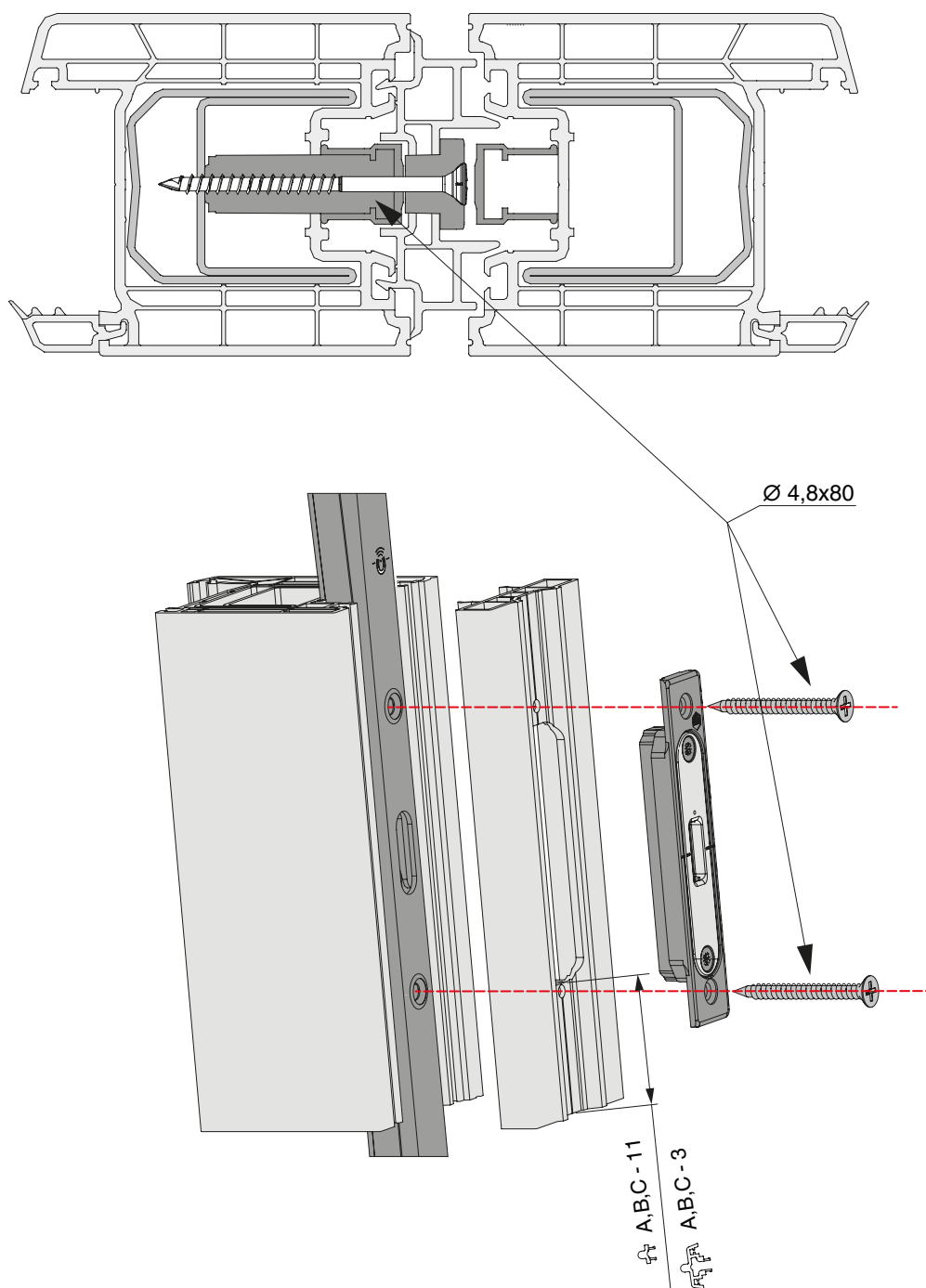
Montaggio anta e telaio

Scontri per serratura a ganci



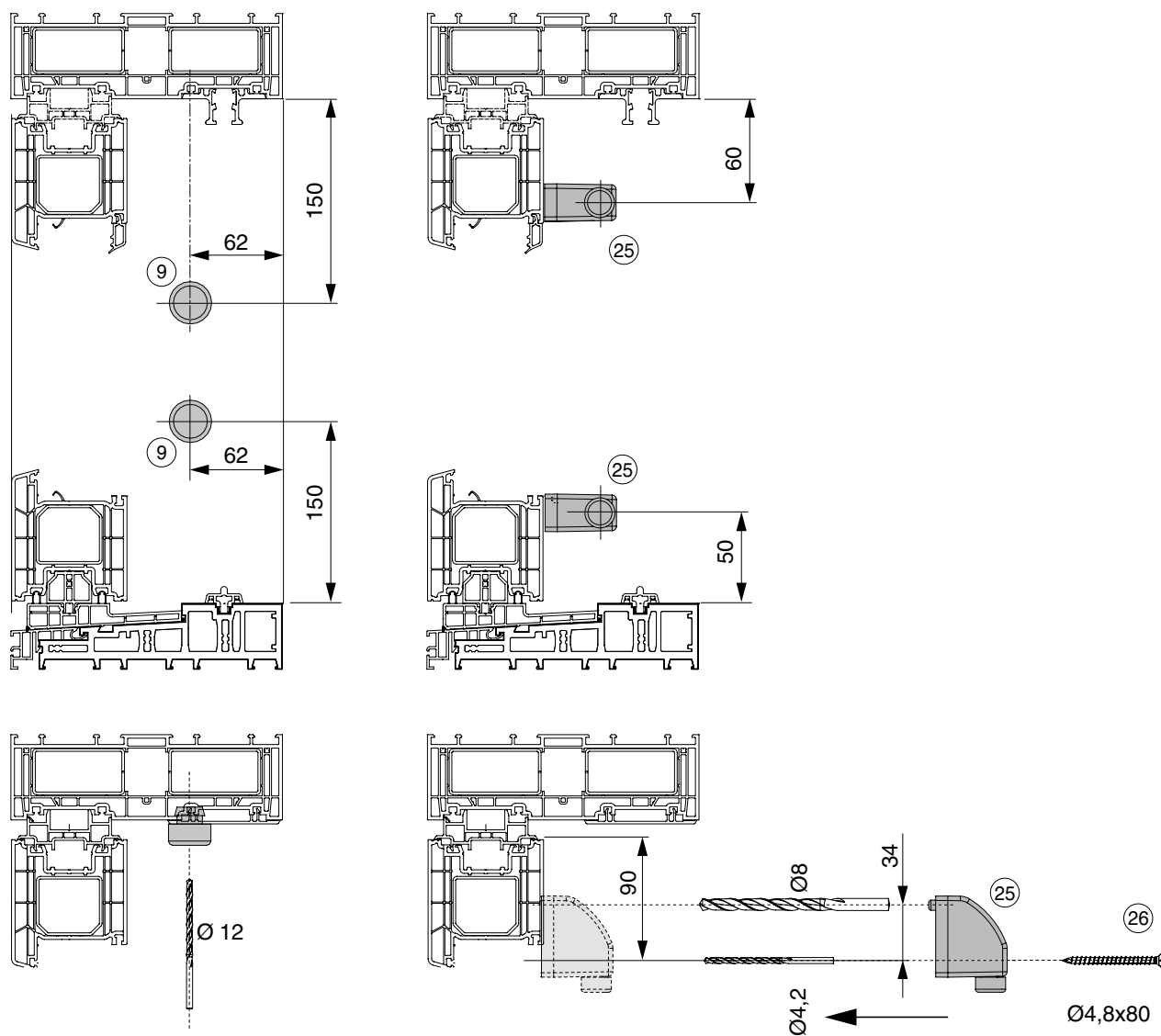
Montaggio anta e telaio

Scontri per serratura a ganci - Schema C, G-A

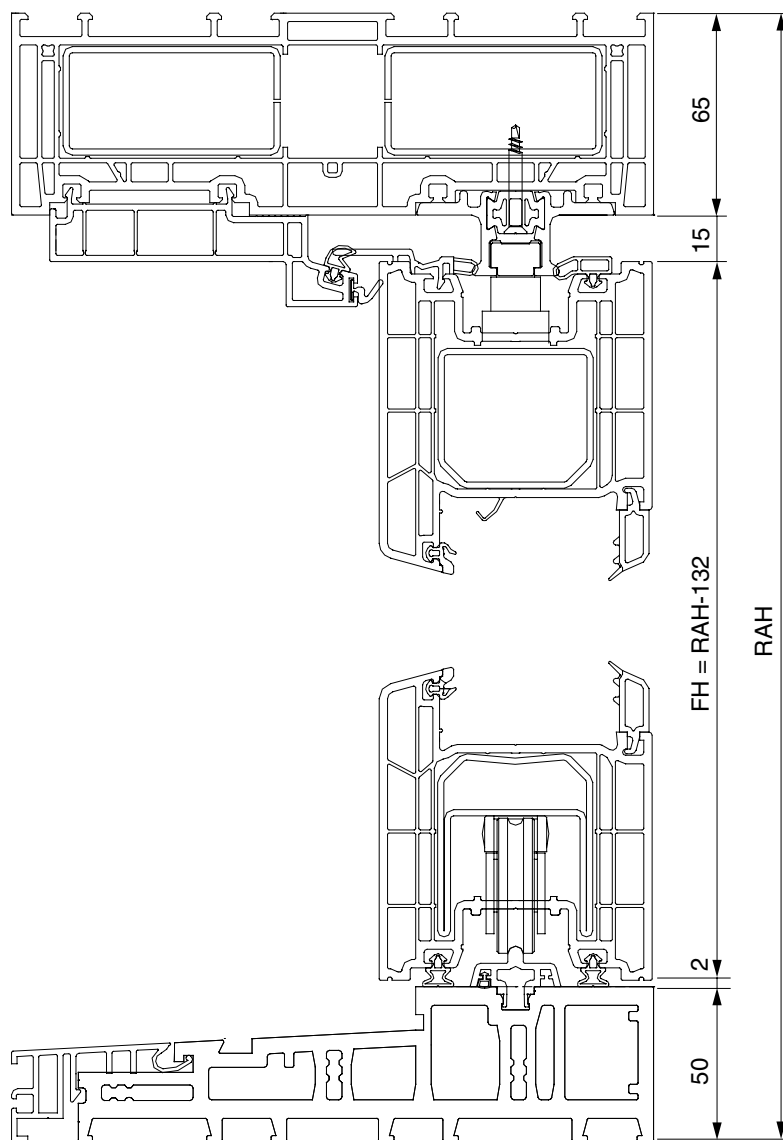


Montaggio anta e telaio

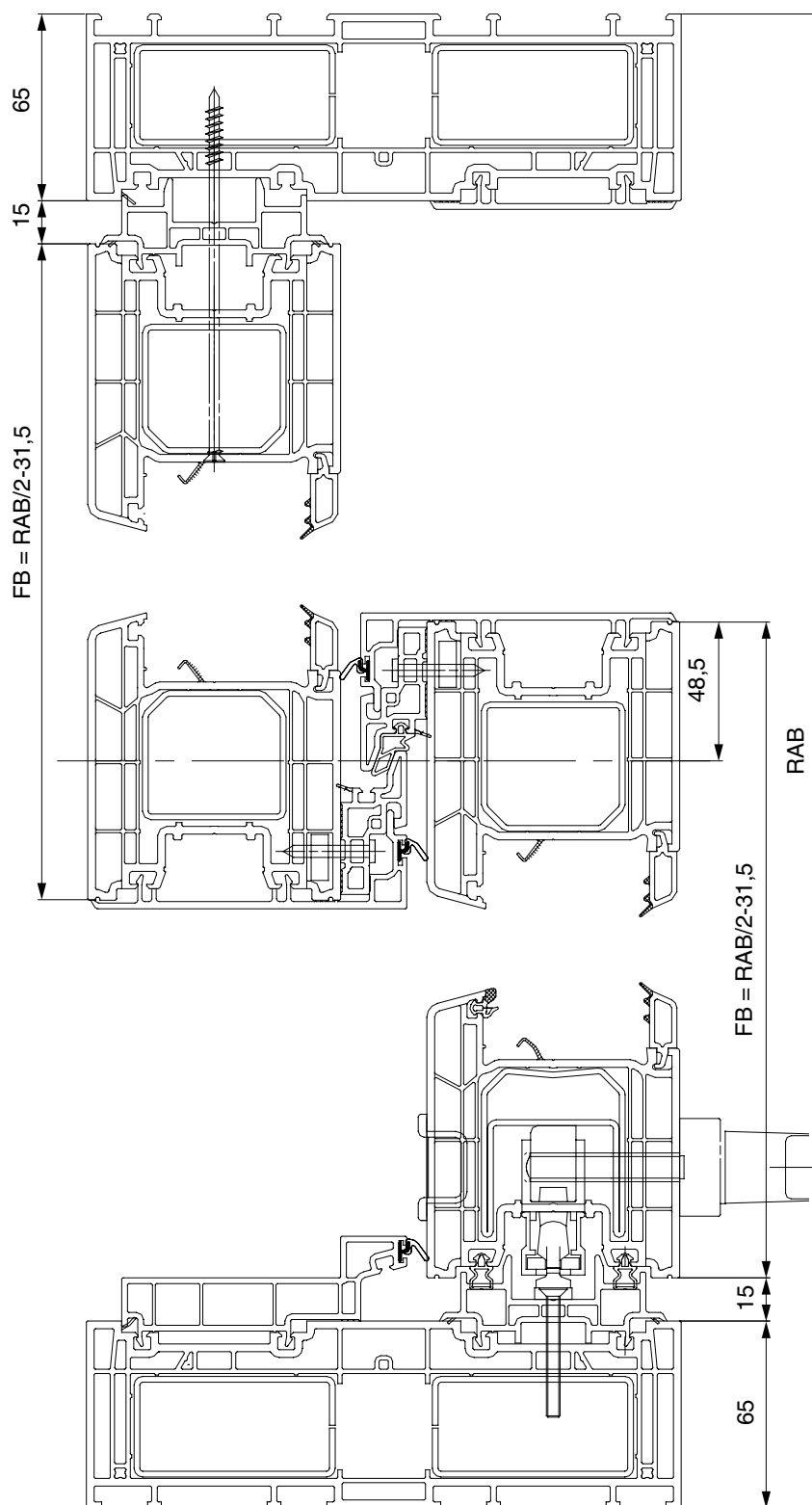
Paracolpo



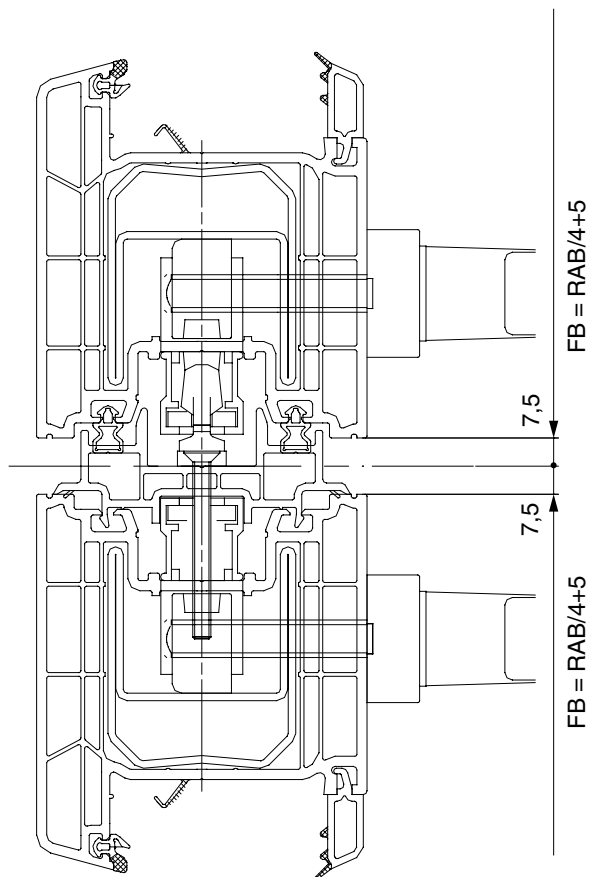
Sezione verticale anta mobile 88l



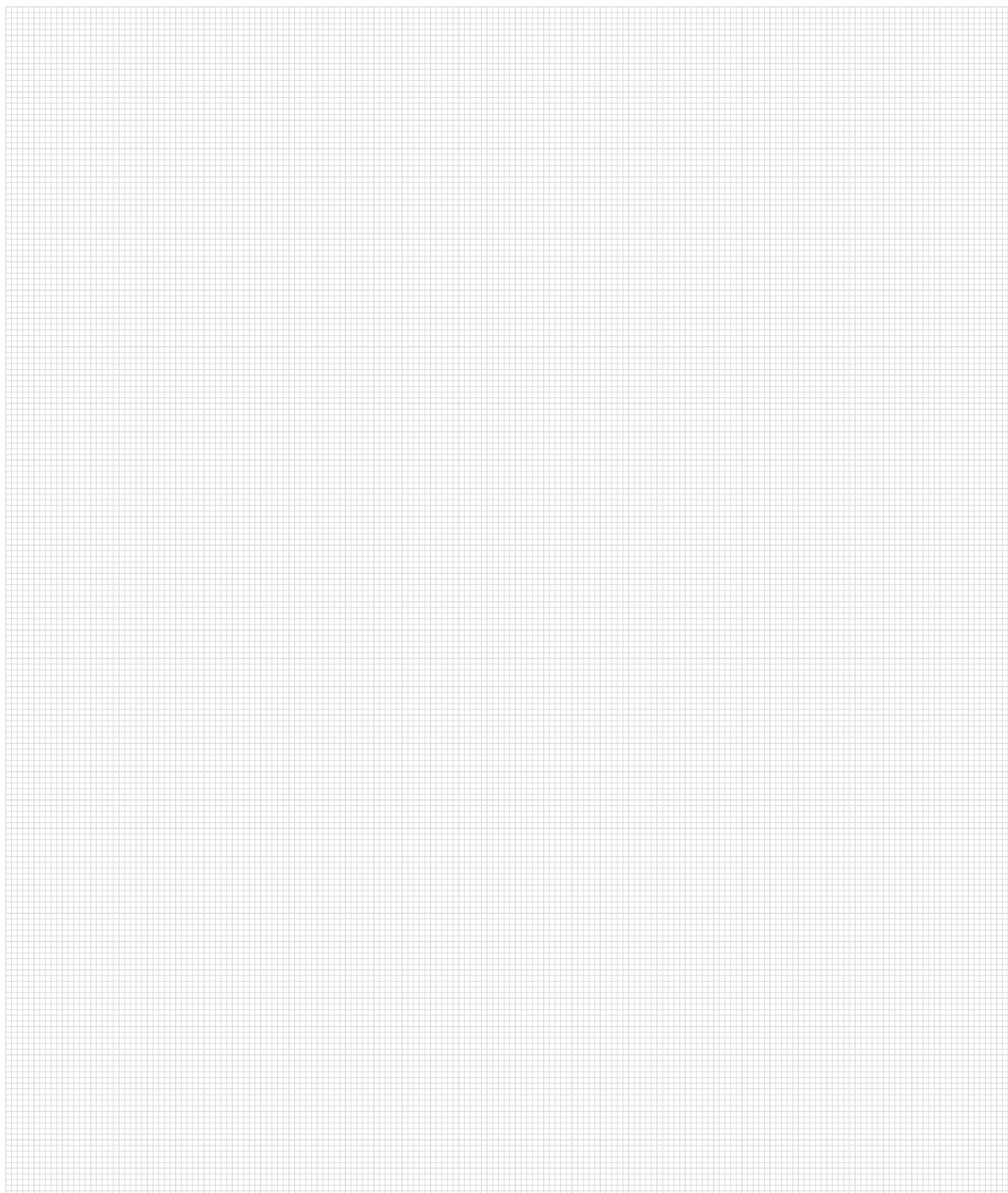
Sezione orizzontale 88 Schema A



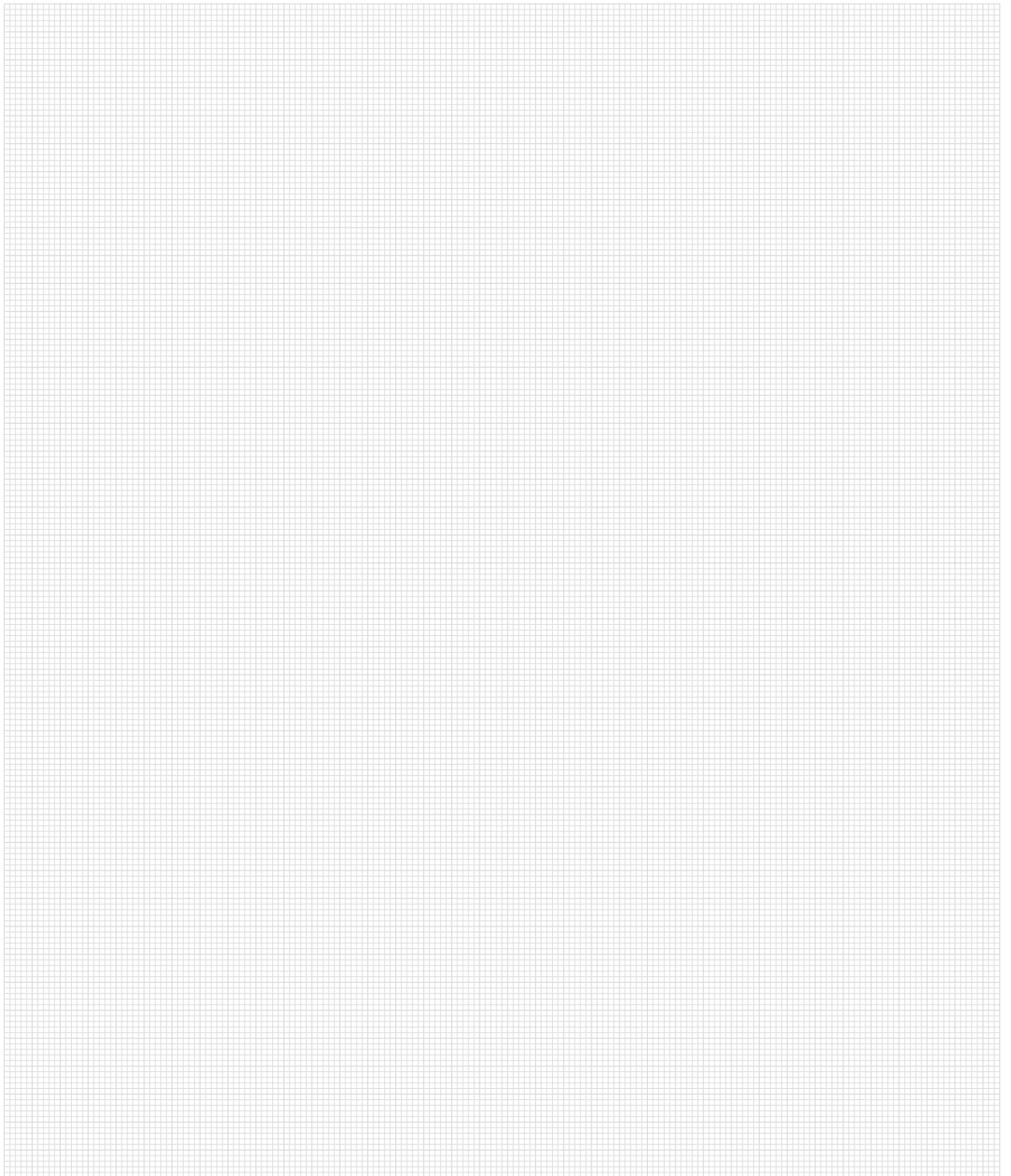
Sezione orizzontale 88 Schema C



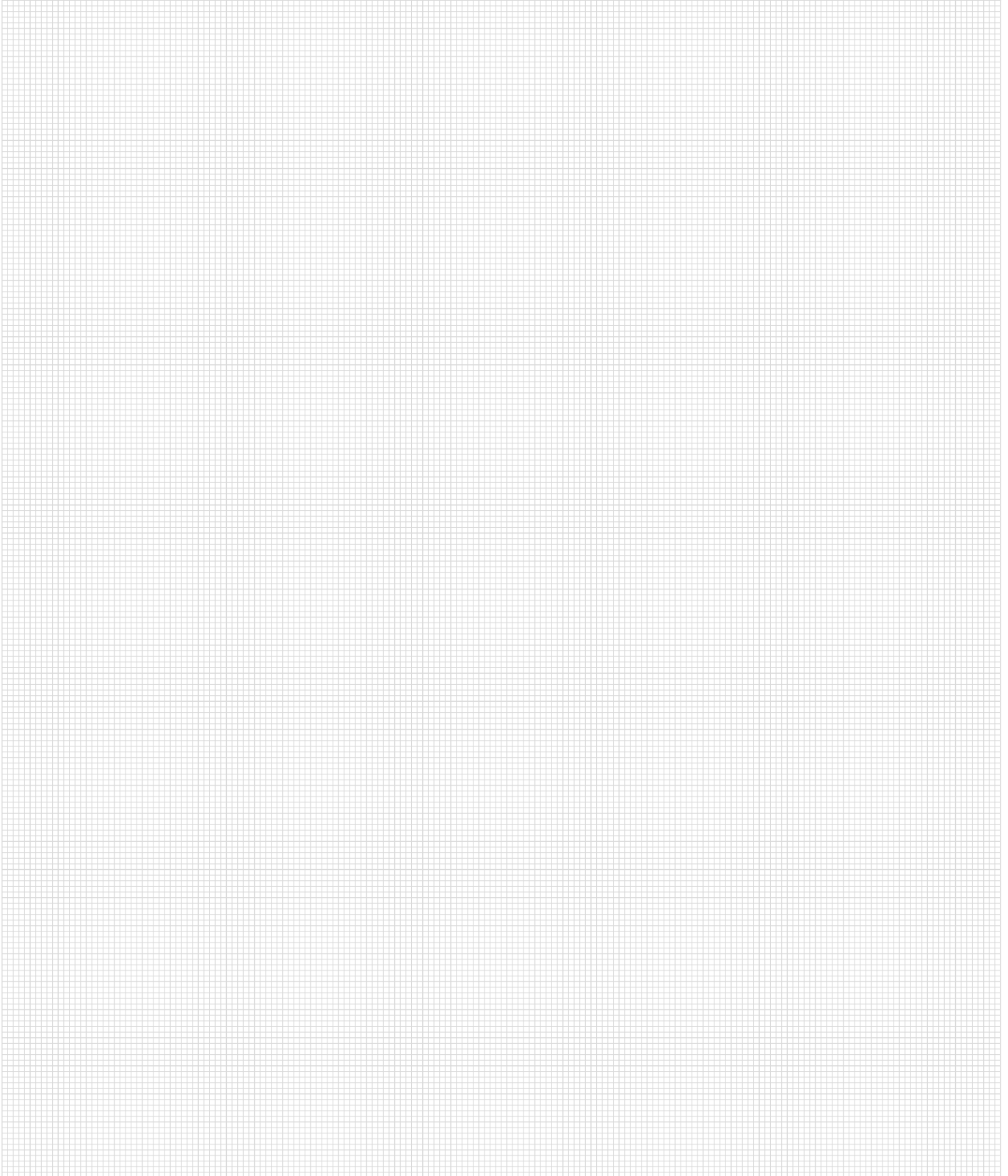
Note



Note



Note



Questo documento rappresenta lo stato dell'arte dal punto di vista tecnico alla data di pubblicazione. Vi preghiamo di prestare attenzione agli aggiornamenti costanti reperibili nella sezione "Download" del sito: www.maico.com

Edizione	Note	Pagine
03/2020	Prima edizione	

MAICO SRL
Zona Artigianale 15 · I-39015 S. Leonardo (BZ) · Tel +39 0473 65 12 00 · info@maico.com

