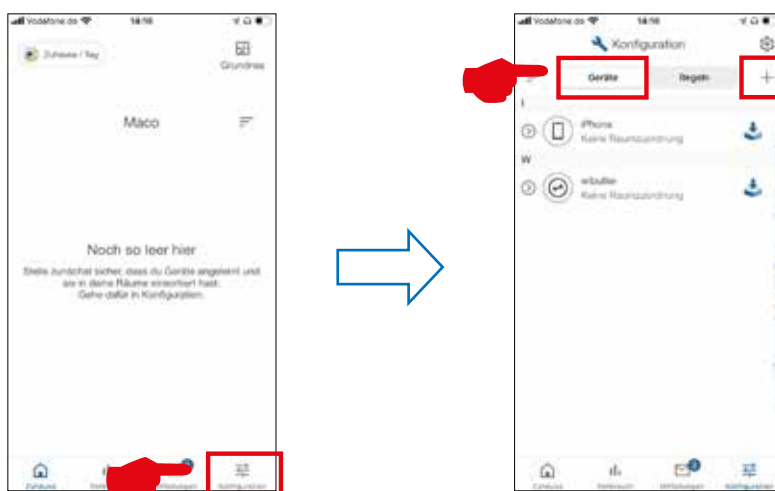


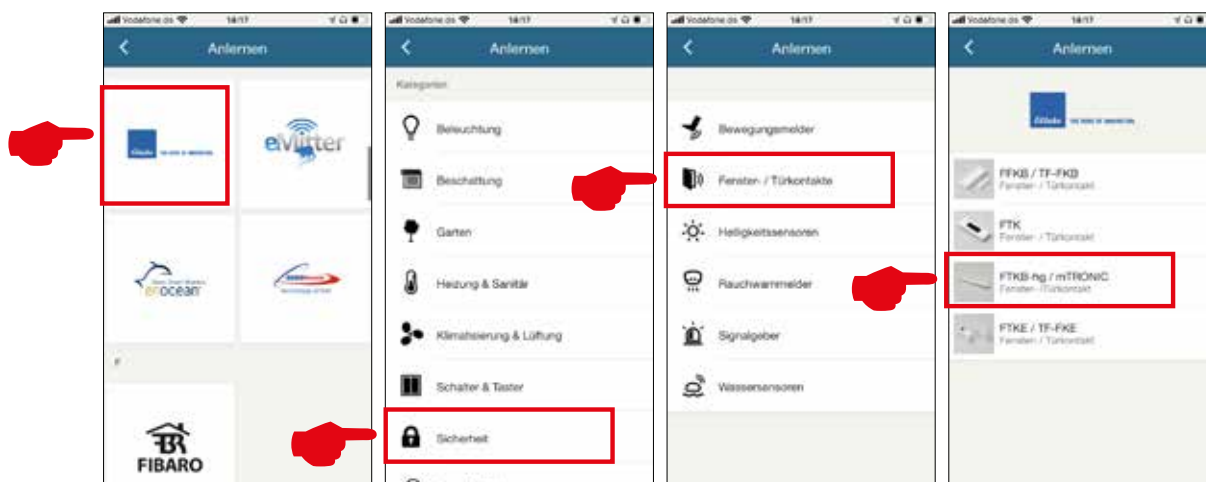
Integrationsanleitung - wibutler Gateway



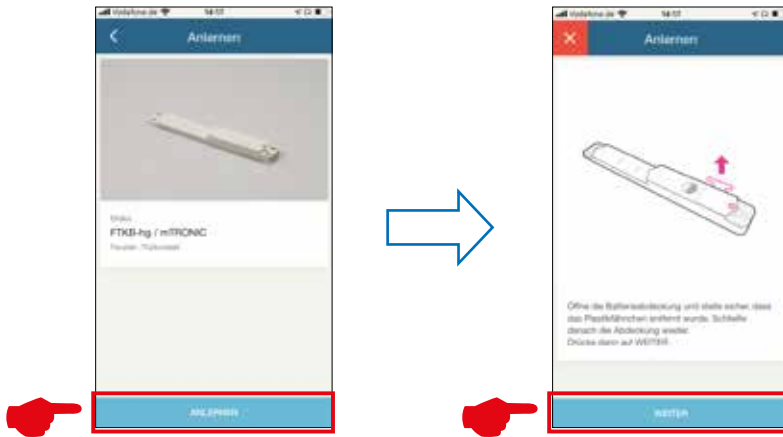
- > wibutler-App installieren. Die verwendete Version des wibutler Gateway muss 2.27 oder höher sein.
- > App starten und auf die Funktion „**Konfiguration**“ klicken. In der Konfiguration „**Geräte**“ auswählen und auf das Feld „+“ klicken.



- > In der Hersteller-Datenbank die Firma „**Eltako**“, in den Kategorien die Funktion „**Sicherheit**“ in den Sensoren „**Fenster / Türkontakt**“ und dort den Typ „**FTKB-hg / mTronic**“ oder „**eTronic**“ auswählen.



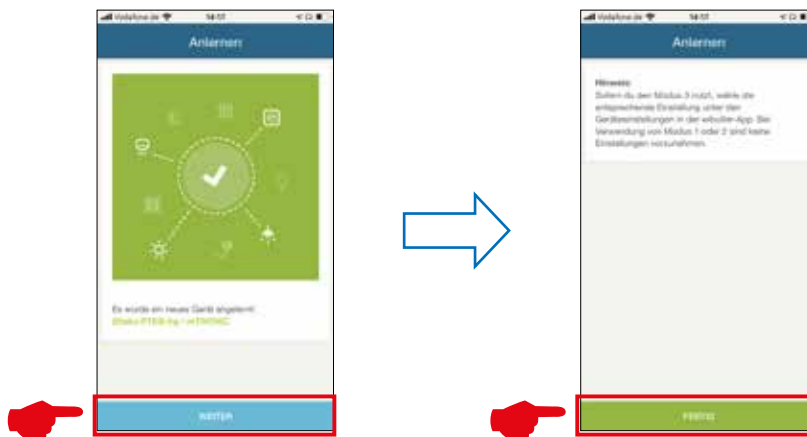
- › Der Sensor wird zur Bestätigung angezeigt und durch Drücken auf „**ANLERNEN**“ wird man aufgefordert, die Plastikflasche der Batterie zu entfernen (nur mTronic) und ein Anlernsignal lt. Bedienungsanleitung auszulösen.



Ist die Plastikflasche der Batterie bereits entfernt, dann gemäß Anleitung:

- › bei mTronic mit dem Magnet über das MACO-Logo hinweg fahren (→ Anlernsignal wird gesendet).
- › bei eTronic 3x schnell hintereinander Schieber drücken (→ Anlernsignal wird gesendet).

- › Nach dem Drücken des „**WEITER**“ Feldes wird das Anlernen des Sensors beschrieben und nach Erkennung ein grünes Bestätigungsfenster angezeigt.



- › Nachdem der mTronic bzw. eTronic im System integriert ist, kann er benannt und einem Raum zugeordnet werden.
- › Sensor mittels Fensterbetätigung prüfen. Falls Statusmeldungen nicht korrekt, eingestellten Modus bzw. die Einbaulage des Sensors überprüfen.

Weitere Unterstützung sowie Fragen und Antworten zum Einlern- und Integrationsprozess in die wibutler-Gateways unter: www.wibutler.com/support“

MACO in Ihrer Nähe:
www.maco.eu/kontakt



TECHNIK DIE BEWEGT



Dieses Print-Dokument wird laufend überarbeitet.
 Die aktuelle Version finden Sie unter <https://www.maco.eu/assets/759185>
 oder scannen Sie den QR-Code.

Erstellungsdatum: 10/2020 - Geändert: 02.04.2021
 Best.-Nr. 759185
 Alle Rechte und Änderungen vorbehalten.