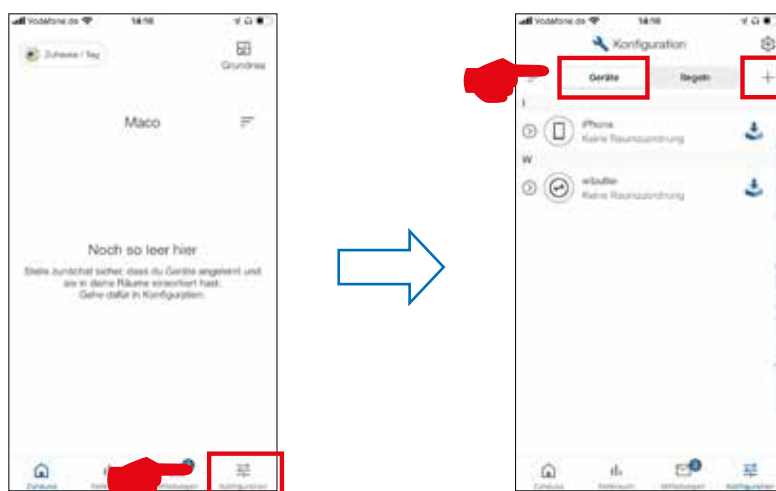


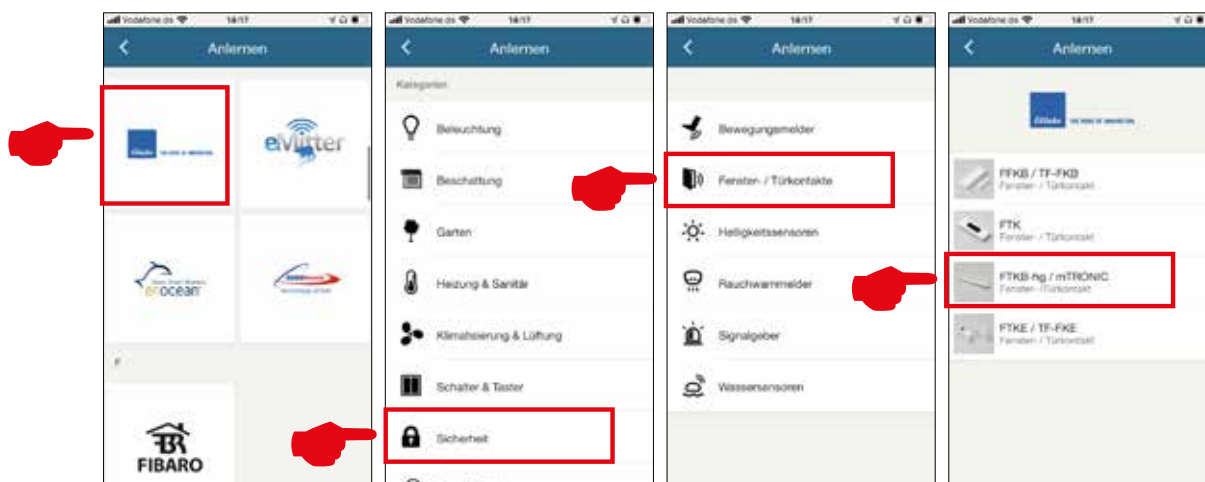
## Instrukcja integracji - bramki wibutler



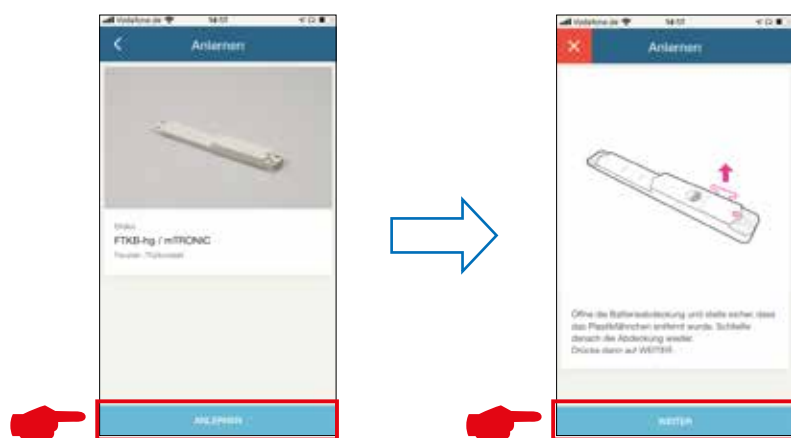
- › Zainstaluj aplikację wibutler. Należy użyć bramki wibutler 2.27 lub wyższej.
- › Uruchom aplikację i wybierz funkcję „**Konfiguration**“.  
W konfiguracji wybierz „**Geräte**“ i kliknij na pole „+“.



- › W bazie danych producentów wybierz firmę „**Eltako**“, w kategoriach wybierz „**Sicherheit**“, w czujnikach wybierz „**Fenster/Tuerkontakte**“. Następnie wybierz typ „**FTKB-hg/mTRONIC**“ lub „**eTRONIC**“.



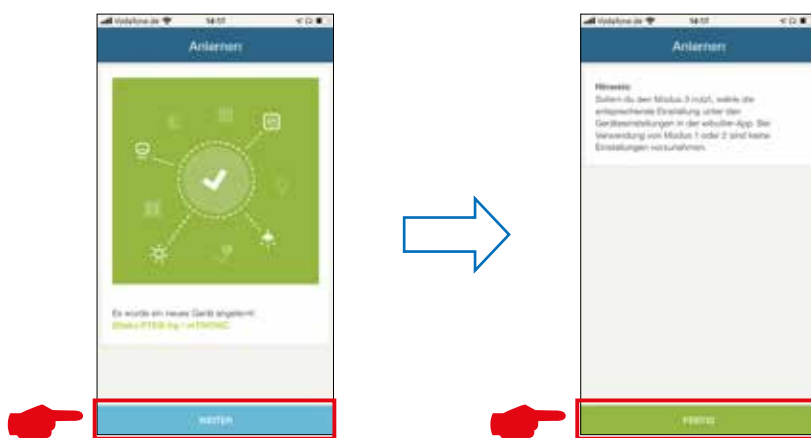
- › Czujnik jest wyświetlony w celu potwierdzenia. Po naciśnięciu przycisku „**ANLERNEN**” należy wyjąć plastikową klapkę baterii (tylko mTronic) i wyzwolić sygnał kontrolny zgodnie z instrukcją obsługi.



Gdy plastikowa klapka baterii została już usunięta, postępuj zgodnie z instrukcjami:

- › w przypadku mTronic przesunąć magnes nad logo MACO (→ wysyłany jest sygnał kontrolny).
- › w przypadku eTronic należy szybko nacisnąć suwak 3 razy (→ wysyłany jest sygnał kontrolny).

- › Po naciśnięciu „**WEITER**” opisywane jest jak zaprogramować czujnik, a po jego rozpoznaniu wyświetlane jest zielone okno potwierdzenia.



- › Po zintegrowaniu mTronic lub eTronic z systemem, można nadać mu nazwę i przypisać do pomieszczenia.
- › Sprawdź czujnik poprzez otwarcie/uchylenie okna. Jeśli komunikaty stanu nie są prawidłowe, należy sprawdzić ustawiony tryb pracy lub miejsce montażu czujnika.

Dalsze wsparcie, jak również pytania i odpowiedzi dotyczące procesu programowania i integracji z bramkami wibutler można znaleźć na stronie: [www.wibutler.com/support](http://www.wibutler.com/support).

**MACO w Twojej okolicy:**

[www.maco.eu/kontakt](http://www.maco.eu/kontakt)



TECHNIKA  
KTÓRA PORUSZA



Niniejszy dokument jest na bieżąco aktualizowany.  
Aktualną wersję można znaleźć na stronie <https://www.maco.eu/assets/759336>  
lub zeskanować kod QR.

Data: 10/2020 - Zmiany: 02.04.2021  
Nr 759336  
Wszelkie prawa i zmiany zastrzeżone.