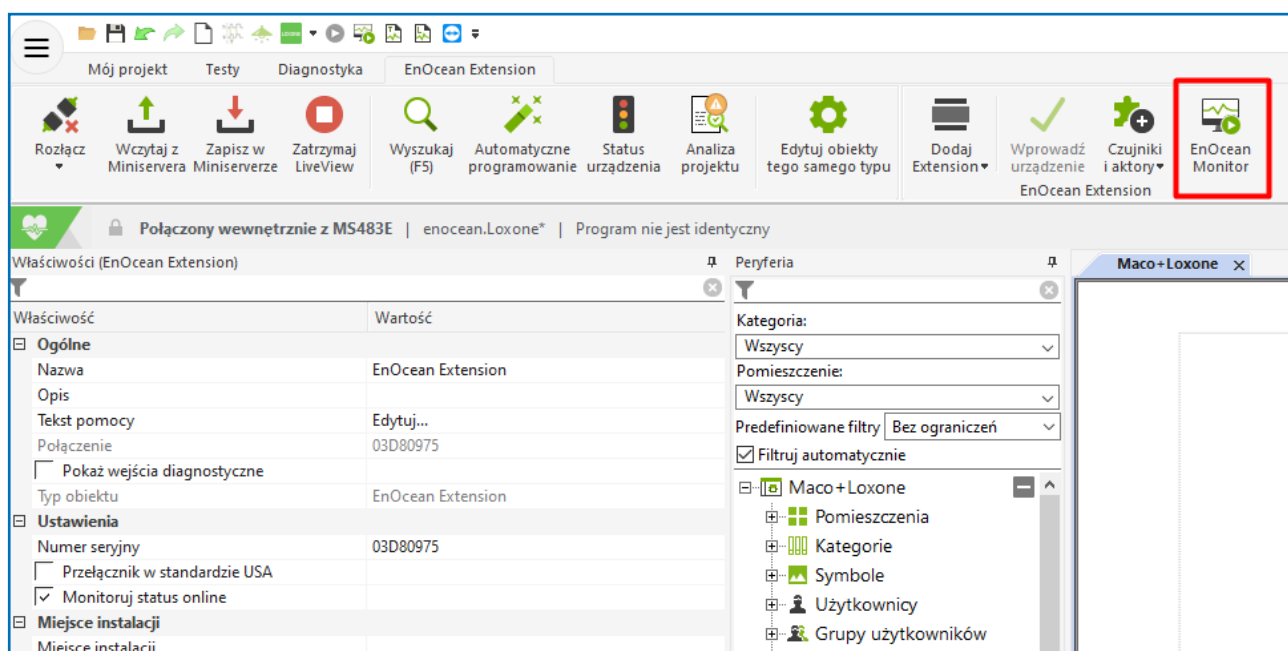


## Instrukcja integracji - bramka Loxone

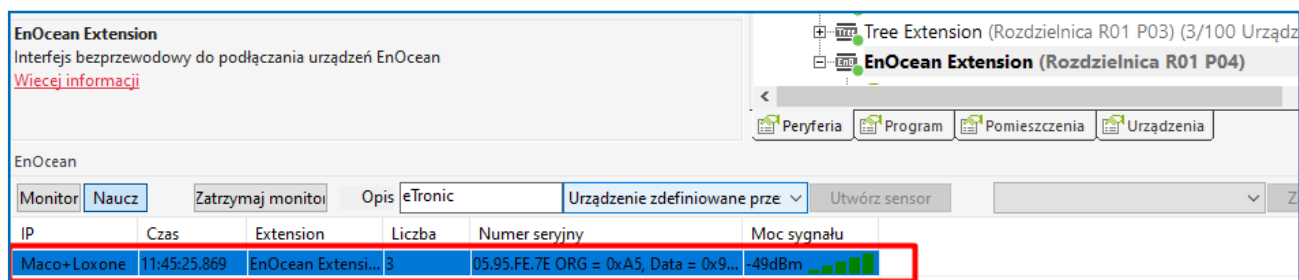


- › Warunkiem koniecznym do integracji jest użycie bramki Loxone Miniserver z zainstalowanym i skonfigurowanym adapterem EnOcean. (<https://www.loxone.com/dede/kb/inbetriebnahme-enocean-extension/>).
- › Na komputerze musi być zainstalowane darmowe oprogramowanie „Loxone Config“.

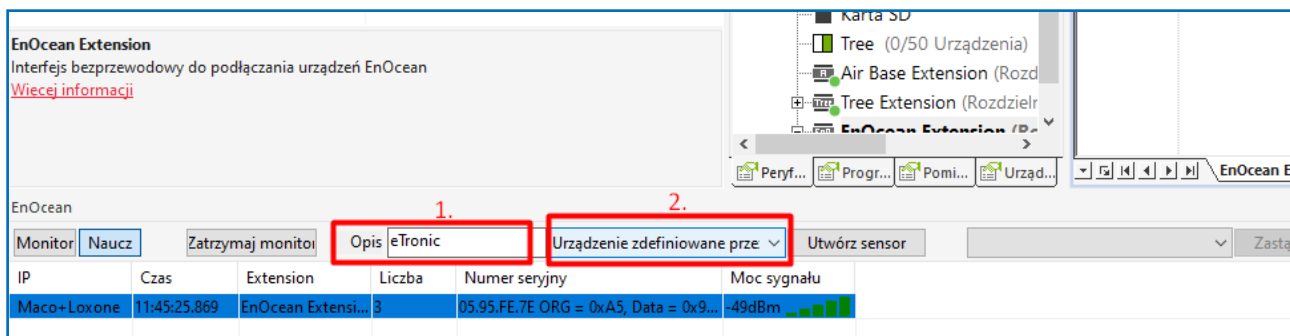
- › Otwórz „EnOcean Monitor“.



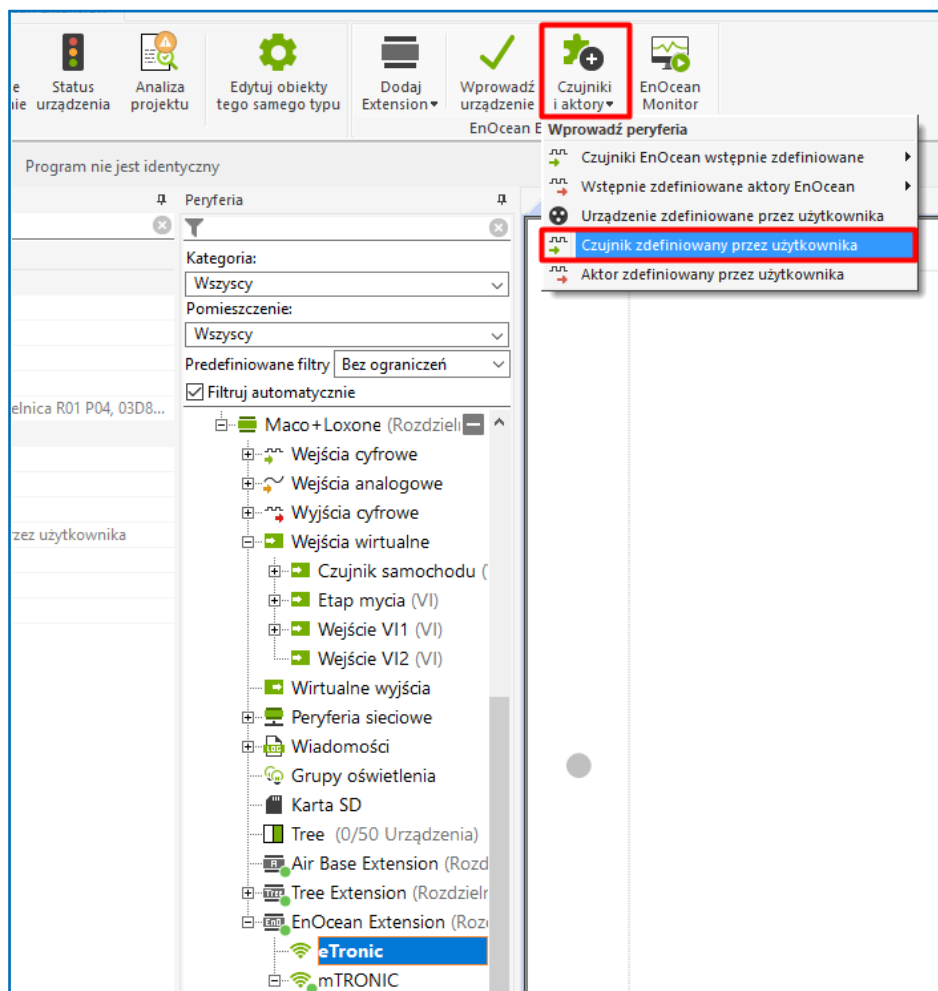
- › Wybierz czujnik, który chcesz zaprogramować. Jeśli czujnik nie znajduje się jeszcze na liście, należy go uruchomić lub wywołać sygnał Teach-In, aby się pojawił.



› Wybrany czujnik można teraz zaznaczyć i ustawić jako urządzenie niestandardowe.



› Czujnik pojawia się teraz na liście urządzeń peryferyjnych. Najpierw wybierz czujnik, następnie opcję „Czujniki i aktory” i kliknij w menu rozwijanym na „Czujnik zdefiniowany przez użytkownika”.



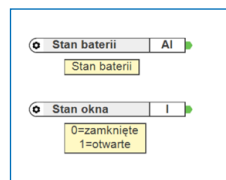
Następnie pod wybranym czujnikiem dodawany jest kolejny czujnik. Dla każdej „Funktion” należy dodać osobny czujnik, tzn. dla **eTronic** należy utworzyć **dwa czujniki** (stan okna i stan baterii), dla **mTronic** należy utworzyć **3 czujniki** (stan okna, stan baterii i sygnał alarmowy).

Każdy czujnik musi być skonfigurowany zgodnie z przesyłanymi sygnałami, tzn. z następującymi wartościami:

› Wartości domyślne dla łatwej konfiguracji i prawidłowego wyświetlania **MACO eTronic**.

Właściwość	Wartość
<b>Ogólne</b>	
Nazwa	Status baterii
Opis	
Tekst pomocy	Edytuj...
Połączenie	AO11
<input type="checkbox"/> Statystyka	
Kategoria	Nieprzyrządkowane
Pomieszczenie	Nieprzyrządkowane
Typ obiektu	Czujnik analogowy
<b>Wizualizacja</b>	
<input type="checkbox"/> Użyj	
Ocena	☆☆☆☆☆☆☆☆☆☆
<b>Uprawnienia</b>	
Autoryzowani użytkownicy / grupy	Edytuj...
<b>Ustawienia</b>	
<input type="checkbox"/> Pokaż wyjście błędów	
<input type="checkbox"/> Zastosuj jako wejście cyfrowe	
Najbardziej znaczący bit	31
Najmniej znaczący bit	24
<b>Korekcja</b>	
Wartość wejściowa 1	0
Wartość docelowa 1	0
Wartość wejściowa 2	250
Wartość docelowa 2	5
<b>Logger / Mailer / Caller / Tracker</b>	
<b>Walidacja</b>	
<input type="checkbox"/> Zastosuj walidację	
Przekroczenie limitu czasu przy odbiorze	0
Wartość domyślna	0
<b>Czułość</b>	
Minimalna zmiana	0,25
Minimalny odstęp czasu	1
Średnia	Nie używać
<b>Wyświetlanie</b>	
Jednostka	<v.1>V DC
<b>Symulacja/LiveView</b>	

Właściwość	Wartość
<b>Ogólne</b>	
Nazwa	Stan okna
Opis	
Tekst pomocy	Edytuj...
Połączenie	AO11
<input type="checkbox"/> Statystyka	
Kategoria	Nieprzyrządkowane
Pomieszczenie	Nieprzyrządkowane
Typ obiektu	Czujnik analogowy
<b>Wizualizacja</b>	
<input type="checkbox"/> Użyj	
Ocena	☆☆☆☆☆☆☆☆☆☆
<b>Uprawnienia</b>	
Autoryzowani użytkownicy / grupy	Edytuj...
<b>Ustawienia</b>	
<input type="checkbox"/> Pokaż wyjście błędów	
<input checked="" type="checkbox"/> Zastosuj jako wejście cyfrowe	
Bit	0
<b>Logger / Mailer / Caller / Tracker</b>	
Logger	Nie przyrządkowane
Mailer	Nie przyrządkowane
Caller	Nie przyrządkowane
Tracker	Nie przyrządkowane
Komunikat przy załączeniu / zmianie warto...	
Wiadomość przy wyłączeniu	
Minimalny odstęp czasu	5
<b>Walidacja</b>	
Przekroczenie limitu czasu przy odbiorze	0
Wartość domyślna	Wyt.
<b>Symulacja/LiveView</b>	

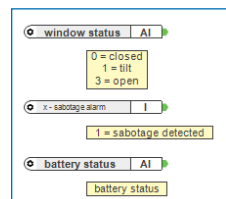


› Wartości domyślne dla łatwej konfiguracji i prawidłowego wyświetlania **MACO mTronic**.

Właściwość	Wartość
<b>Ogólne</b>	
Nazwa	Stan baterii
Opis	
Tekst pomocy	Edytuj...
Połączenie	AO15
<input type="checkbox"/> Statystyka	
Kategoria	Nieprzyrządkowane
Pomieszczenie	Nieprzyrządkowane
Typ obiektu	Czujnik analogowy
<b>Wizualizacja</b>	
<input type="checkbox"/> Użyj	
Ocena	☆☆☆☆☆☆☆☆☆☆
<b>Uprawnienia</b>	
Autoryzowani użytkownicy / grupy	Edytuj...
<b>Ustawienia</b>	
<input type="checkbox"/> Pokaż wyjście błędów	
<input type="checkbox"/> Zastosuj jako wejście cyfrowe	
Najbardziej znaczący bit	31
Najmniej znaczący bit	24
<b>Korekcja</b>	
Wartość wejściowa 1	0
Wartość docelowa 1	0
Wartość wejściowa 2	250
Wartość docelowa 2	5
<b>Logger / Mailer / Caller / Tracker</b>	
Logger	Nie przyrządkowane
Mailer	Nie przyrządkowane
Caller	Nie przyrządkowane
Tracker	Nie przyrządkowane
Komunikat przy załączeniu / zmianie warto...	
Wiadomość przy wyłączeniu	
Minimalny odstęp czasu	5
<b>Walidacja</b>	
<input type="checkbox"/> Zastosuj walidację	
Przekroczenie limitu czasu przy odbiorze	0
Wartość domyślna	0
<b>Czułość</b>	
Minimalna zmiana	
Minimalny odstęp czasu	
Średnia	
<b>Wyświetlanie</b>	
Jednostka	<v.1>V DC
<b>Symulacja/LiveView</b>	

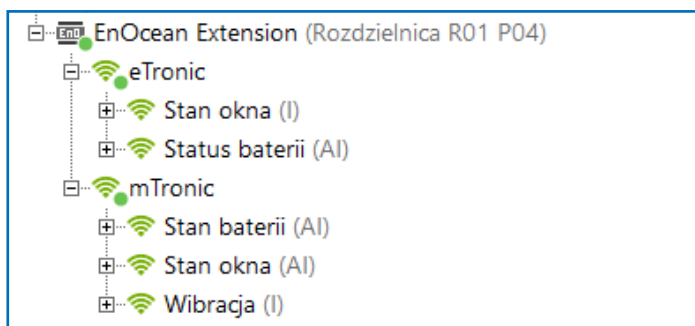
Właściwość	Wartość
<b>Ogólne</b>	
Nazwa	Stan okna
Opis	
Tekst pomocy	Edytuj...
Połączenie	AO12
<input type="checkbox"/> Statystyka	
Kategoria	Nieprzyrządkowane
Pomieszczenie	Nieprzyrządkowane
Typ obiektu	Czujnik analogowy
<b>Wizualizacja</b>	
<input type="checkbox"/> Użyj	
Ocena	☆☆☆☆☆☆☆☆☆☆
<b>Uprawnienia</b>	
Autoryzowani użytkownicy / grupy	Edytuj...
<b>Ustawienia</b>	
<input type="checkbox"/> Pokaż wyjście błędów	
<input checked="" type="checkbox"/> Zastosuj jako wejście cyfrowe	
Najbardziej znaczący bit	2
Najmniej znaczący bit	1
<b>Korekcja</b>	
Wartość wejściowa 1	0
Wartość docelowa 1	0
Wartość wejściowa 2	10
Wartość docelowa 2	10
<b>Logger / Mailer / Caller / Tracker</b>	
Logger	Nie przyrządkowane
Mailer	Nie przyrządkowane
Caller	Nie przyrządkowane
Tracker	Nie przyrządkowane
Komunikat przy załączeniu / zmianie warto...	
Wiadomość przy wyłączeniu	
Minimalny odstęp czasu	5
<b>Walidacja</b>	
<input type="checkbox"/> Zastosuj walidację	
Przekroczenie limitu czasu przy odbiorze	0
Wartość domyślna	0
<b>Czułość</b>	
Minimalna zmiana	
Minimalny odstęp czasu	
Średnia	
<b>Wyświetlanie</b>	
Jednostka	<v>
<b>Symulacja/LiveView</b>	

Właściwość	Wartość
<b>Ogólne</b>	
Nazwa	Wibracja
Opis	
Tekst pomocy	Edytuj...
Połączenie	AO13
<input type="checkbox"/> Statystyka	
Kategoria	Nieprzyrządkowane
Pomieszczenie	Nieprzyrządkowane
Typ obiektu	Czujnik analogowy
<b>Wizualizacja</b>	
<input type="checkbox"/> Użyj	
Ocena	☆☆☆☆☆☆☆☆☆☆
<b>Uprawnienia</b>	
Autoryzowani użytkownicy / grupy	Edytuj...
<b>Ustawienia</b>	
<input type="checkbox"/> Pokaż wyjście błędów	
<input checked="" type="checkbox"/> Zastosuj jako wejście cyfrowe	
Bit	0
<b>Logger / Mailer / Caller / Tracker</b>	
Logger	Nie przyrządkowane
Mailer	Nie przyrządkowane
Caller	Nie przyrządkowane
Tracker	Nie przyrządkowane
Komunikat przy załączeniu / zmianie warto...	
Wiadomość przy wyłączeniu	
Minimalny odstęp czasu	5
<b>Walidacja</b>	
Przekroczenie limitu czasu przy odbiorze	0
Wartość domyślna	Wyt.
<b>Symulacja/LiveView</b>	



„Wibracja“ =  
Sygnał alarmowy  
czujnika mTronic

› Po poprawnej konfiguracji dodane czujniki powinny wyglądać następująco:



› Wskazówka dotycząca stanu baterii eTronic i mTronic:

Wartość progowa	Poziom baterii
$\geq 2,60 \text{ V}$	<b>Bardzo dobry / dobry</b>
2,59 – 2,29 V	<b>Średni</b>
$\leq 2,28 \text{ V}$	<b>Słaby</b>

Zalecamy wymianę baterii najpóźniej przy wartości progowej  $\leq 2,28 \text{ V}$ .

W przypadku czujników, w Monitorze EnOcean można śledzić, które dane są wysyłane przez urządzenie.

Aby uzyskać więcej informacji i wsparcie w zakresie integracji czujników z istniejącym systemem sterowania domem Loxone, należy skontaktować się z lokalnym partnerem Loxon (<https://www.loxone.com/dede/kaufen/partner-finden/>) lub odwiedzić stronę wsparcia technicznego Loxone: <https://www.loxone.com/dede/support/>

**MACO w Twojej okolicy:**

[www.maco.eu/kontakt](http://www.maco.eu/kontakt)



TECHNIKA  
KTÓRA PORUSZA



Dokument ten jest na bieżąco aktualizowany.  
Aktualna wersja dostępna jest na stronie <https://www.maco.eu/assets/759366>  
lub po zeskanowaniu kodu QR.

Data: 05/2021 - Zmiany: 03.11.2022  
Nr 759366  
Wszelkie prawa i zmiany zastrzeżone.