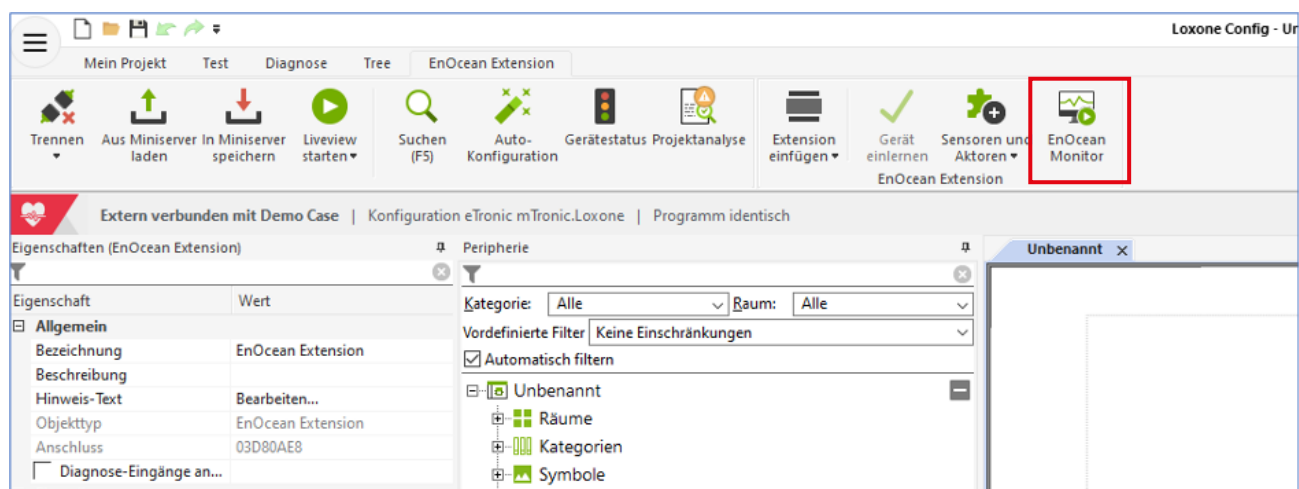


## Instrucciones de integración - Puerta de enlace Loxone

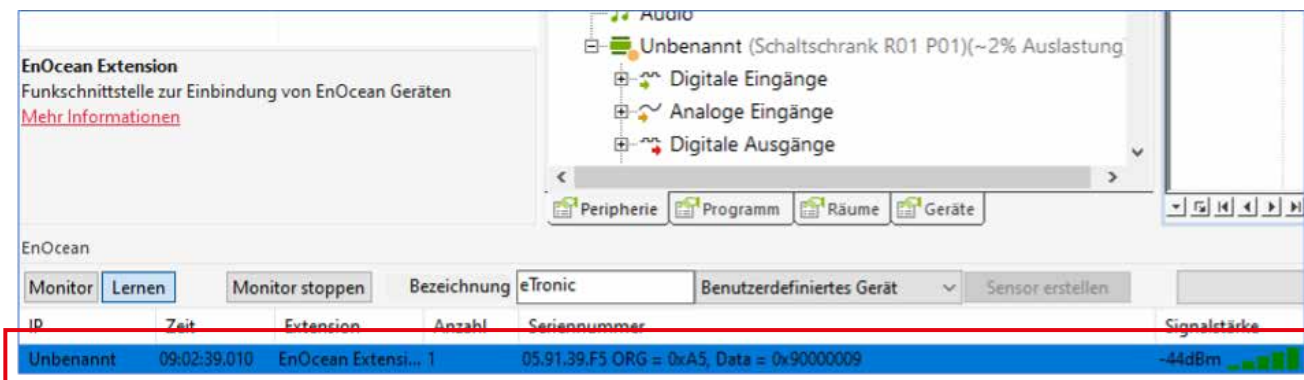


- › El uso de un miniserver Loxone con una extensión EnOcean instalada y configurada es requisito indispensable para la integración (<https://www.loxone.com/dede/kb/inbetriebnahme-enocean-extension/>).
- › El software gratuito “**Loxone Config**” debe ser instalado en un PC.

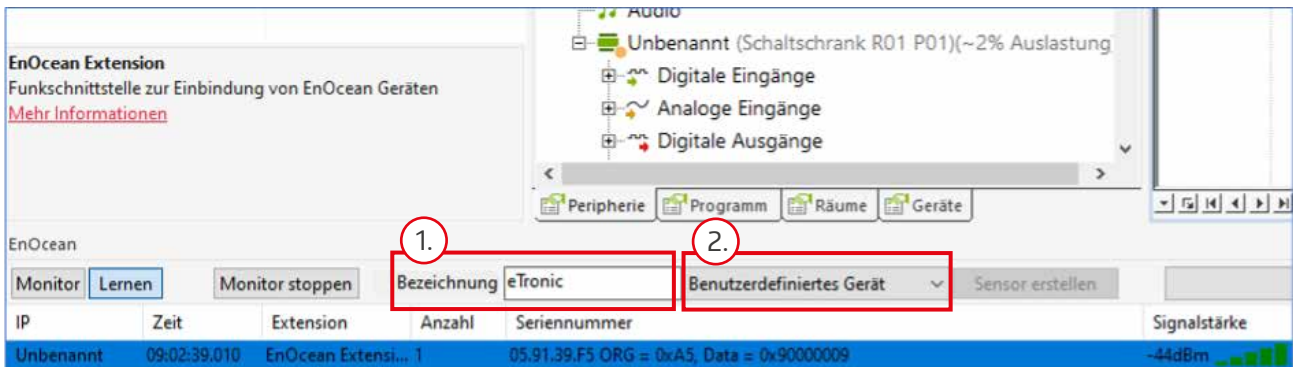
- › Abra “**EnOcean Monitor**”.



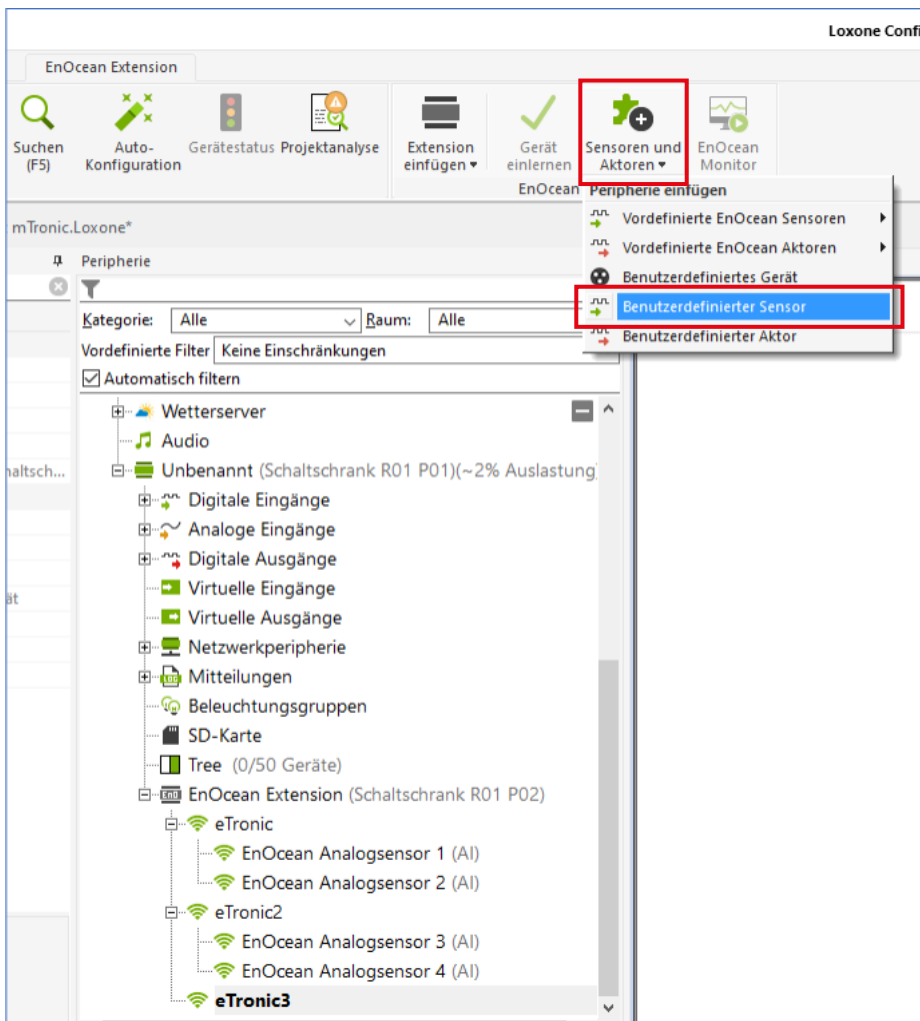
- › Seleccione el sensor a integrar. Si el sensor no está en la lista, accione el sensor o active una señal de memorización para que aparezca en la lista.



- › Ahora se puede cambiar el nombre del sensor seleccionado y configurarlo como un dispositivo definido por el usuario.



- › El sensor aparece ahora en la lista de periféricos. Primero seleccione el sensor, luego seleccione “Sensores y actuadores” y haga clic en “Sensor definido por el usuario” del menú desplegable.



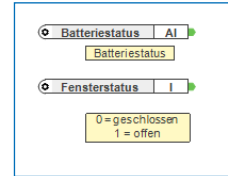
Se agregará otro sensor debajo del sensor seleccionado. Se debe agregar un sensor adicional para cada “Función”, es decir, para **eTronic** se deben crear **dos sensores** (estado de la ventana y estado de la batería); para **mTronic**, se requiere la instalación de **3 sensores** (estado de la ventana, estado de la batería y señal de alarma).

Cada sensor debe ser configurado en función de las señales a recibir, siguiendo los siguientes valores.

› Valores estándar para una fácil configuración y visualización correcta de **MACO eTronic**.

Allgemein	
Bezeichnung	Batteriestatus
Beschreibung	
Hinweis-Text	Bearbeiten...
Objektyp	Analogsensor
Anschluss	AOI4
Statistik	
Kategorie	Nicht zugeordnet
Raum	Nicht zugeordnet
Visualisierung	
Berechtigungen	
Einstellungen	
<input type="checkbox"/> Fehlerausgang anzeigen	
<input type="checkbox"/> Als Digitaleingang ver...	
Oberes Bit	31
Unteres Bit	24
Korrektur	
Eingangswert 1	0
Zielwert 1	0
Eingangswert 2	250
Zielwert 2	5
Logging/Mail/Call/Track	
Logger	nicht zugeordnet
Mailer	nicht zugeordnet
Caller	nicht zugeordnet
Tracker	nicht zugeordnet
Meldung bei EIN/Analogä...	
Meldung bei AUS	
Minimaler Zeitabstand	5
Validierung	
<input type="checkbox"/> Validierung verwenden	
Zeitüberschreitung Empfa...	0
Standardwert	0
Empfindlichkeit	
Minimale Änderung	0,25
Minimaler Zeitabstand	1
Mittelwert	nicht verwenden
Anzeige	
Einheit	<v.1>V DC
Simulation/LiveView	
Frequenzmodus	Rechteck
Frequenz	0

Allgemein	
Bezeichnung	Fensterstatus
Beschreibung	
Hinweis-Text	Bearbeiten...
Objektyp	Analogsensor
Anschluss	AOI3
Statistik	
Kategorie	Nicht zugeordnet
Raum	Nicht zugeordnet
Visualisierung	
<input type="checkbox"/> Verwenden	
Bewertung	☆☆☆☆☆☆☆☆
Berechtigungen	
Berechtigungen verwalten	Bearbeiten...
Berechtigte Benutzer / Gru...	Bearbeiten...
Einstellungen	
<input type="checkbox"/> Fehlerausgang anzeigen	
<input checked="" type="checkbox"/> Als Digitaleingang ver...	
Bit	0
Logging/Mail/Call/Track	
Logger	nicht zugeordnet
Mailer	nicht zugeordnet
Caller	nicht zugeordnet
Tracker	nicht zugeordnet
Meldung bei EIN/Analogä...	
Meldung bei AUS	
Minimaler Zeitabstand	5
Validierung	
Zeitüberschreitung Empfa...	0
Standardwert	Aus
Simulation/LiveView	
Anzeigetyp	Taster (Schließer)



› Valores estándar para una fácil configuración y visualización correcta de **MACO mTronic**.

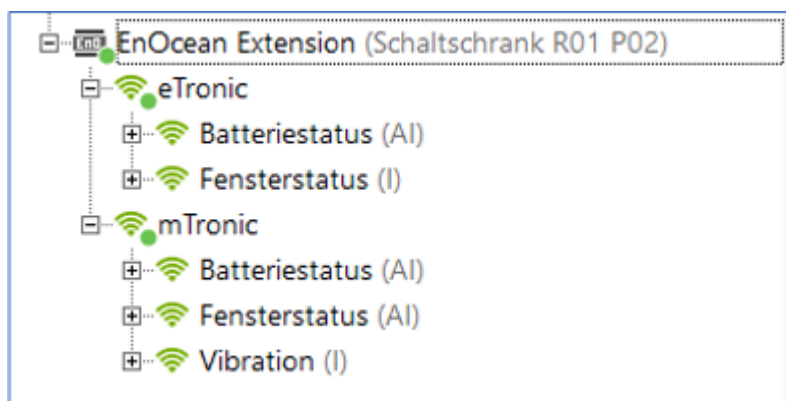
Allgemein	
Bezeichnung	Batteriestatus
Beschreibung	
Hinweis-Text	Bearbeiten...
Objektyp	Analogsensor
Anschluss	AOI12
Statistik	
Kategorie	Nicht zugeordnet
Raum	Nicht zugeordnet
Visualisierung	
Berechtigungen	
Einstellungen	
<input type="checkbox"/> Fehlerausgang anzeigen	
<input type="checkbox"/> Als Digitaleingang ver...	
Oberes Bit	31
Unteres Bit	24
Korrektur	
Eingangswert 1	0
Zielwert 1	0
Eingangswert 2	250
Zielwert 2	5
Logging/Mail/Call/Track	
Logger	nicht zugeordnet
Mailer	nicht zugeordnet
Caller	nicht zugeordnet
Tracker	nicht zugeordnet
Meldung bei EIN/Analogä...	
Meldung bei AUS	
Minimaler Zeitabstand	5
Validierung	
Empfindlichkeit	
Minimale Änderung	0,25
Minimaler Zeitabstand	1
Mittelwert	Mittelwert pro Minute
Anzeige	
Einheit	<v.1>V DC
Simulation/LiveView	
Frequenzmodus	Rechteck
Frequenz	0

Allgemein	
Bezeichnung	Fensterstatus
Beschreibung	
Hinweis-Text	Bearbeiten...
Objektyp	Analogsensor
Anschluss	AOI2
Statistik	
Kategorie	Nicht zugeordnet
Raum	Nicht zugeordnet
Visualisierung	
Berechtigungen	
Einstellungen	
<input type="checkbox"/> Fehlerausgang anzeigen	
<input type="checkbox"/> Als Digitaleingang ver...	
Oberes Bit	2
Unteres Bit	1
Korrektur	
Eingangswert 1	0
Zielwert 1	0
Eingangswert 2	10
Zielwert 2	10
Logging/Mail/Call/Track	
Logger	nicht zugeordnet
Mailer	nicht zugeordnet
Caller	nicht zugeordnet
Tracker	nicht zugeordnet
Meldung bei EIN/Analogä...	
Meldung bei AUS	
Minimaler Zeitabstand	5
Validierung	
Empfindlichkeit	
Minimale Änderung	0,25
Minimaler Zeitabstand	1
Mittelwert	Mittelwert pro Minute
Anzeige	
Einheit	<v>
Simulation/LiveView	
Frequenzmodus	Rechteck
Frequenz	0

Allgemein	
Bezeichnung	Vibration
Beschreibung	
Hinweis-Text	Bearbeiten...
Objektyp	Analogsensor
Anschluss	AOI1
Statistik	
Kategorie	Nicht zugeordnet
Raum	Nicht zugeordnet
Visualisierung	
Berechtigungen	
Einstellungen	
<input type="checkbox"/> Fehlerausgang anzeigen	
<input checked="" type="checkbox"/> Als Digitaleingang ver...	
Bit	0
Logging/Mail/Call/Track	
Logger	nicht zugeordnet
Mailer	nicht zugeordnet
Caller	nicht zugeordnet
Tracker	nicht zugeordnet
Meldung bei EIN/Analogä...	
Meldung bei AUS	
Minimaler Zeitabstand	5
Validierung	
Zeitüberschreitung Empfa...	0
Standardwert	Aus
Simulation/LiveView	
Anzeigetyp	Taster (Schließer)

“Vibración” =  
Señal de alarma de mTronic

› Tras una correcta configuración los sensores integrados deberán tener el siguiente aspecto:



› Información sobre el estado de la batería eTronic y mTronic:

Valor umbral	Nivel de batería
$\geq 2,60 \text{ V}$	Alto o muy alto
2,59 – 2,29 V	Medio
$\leq 2,28 \text{ V}$	Bajo

Recomendamos cambiar la batería como tarde cuando el valor umbral sea  $\leq 2,28\text{V}$ .

Con los sensores, puede utilizar el EnOcean Monitor para ver qué datos envía el dispositivo.

Si necesita más soporte o tiene preguntas sobre el proceso de integración de los sensores en un sistema de domótica Loxone existente, puede buscar la asistencia técnica física más cercana en:

<https://www.loxone.com/dede/kaufen/partner-finden/>

o consultar directamente a la asistencia técnica de Loxone:

<https://www.loxone.com/dede/support/>

**MACO cerca de usted:**

[www.maco.eu/contacto](http://www.maco.eu/contacto)



**DAMOS VALOR  
A LA VENTANA**



Este documento se actualiza constantemente.  
Puede consultar la versión más actual en <https://www.maco.eu/assets/759454>  
o escaneando este código QR.

Creado: 05/2021 - Modificado: 26.04.2022  
Ref. 759454  
Todos los derechos y cambios reservados.