

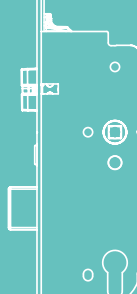
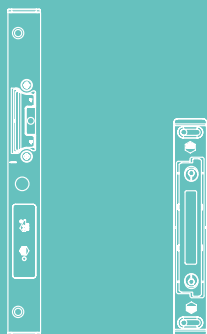


LA TECHNOLOGIE
QUI ÉVOLUE

UTILISATION
RÉSERVÉE AUX ENTREPRISES SPÉCIALISÉES !

MACO PROTECT

SERRURES DE PORTE



INSTRUCTIONS DE MONTAGE

A-TS

Serrure de porte automatique



M119317

maco.eu

Table des matières

Informations importantes	4 - 10
Introduction	4
Note informative, légende	5
Utilisation prévue	6
Utilisation inappropriée	6 - 9
Utilisation de sécurité de transport	10
<hr/>	
Maintenance	11
<hr/>	
Changement de pêne	12
<hr/>	
Instructions d'installation	13 - 16
Préparer la serrure pour ajouter l'option fonction journalière (fabricant de porte)	13
Montage de l'élément fonction journalière sur la serrure (fabricant de porte)	14
Montage d'une gâche débrayable MACO sur la gâche (fabricant de porte)	15
Mode d'emploi de la fonction journalière (utilisateur final)	16
<hr/>	
Schémas de perçage et de fraisage	17 - 21
Boîtier de serrure et pêne multifonction avec verrouillage à crochet	17
Gâche centrale pêne demi-tour et pêne dormant	18 - 19
Gâche multifonction à crochet	20 - 21
<hr/>	
Positionnement gâches	22 - 34
Positions gâche pêne dormant et demi-tour / gâche, pêne multifonction avec crochet	22
2 pênes multifonctions à crochet, Standard K+730, à 1 vantail, 3 mm	23
2 pênes multifonctions à crochet, Standard K+730, à 2 vantaux, 3 mm	24
2 pênes multifonctions à crochet, Basse K+605, à 1 vantail, 3 mm	25
2 pênes multifonctions à crochet, Basse K+605, à 2 vantaux, 3 mm	26
2 pênes multifonctions à crochet, Haute K+980, à 1 vantail, 3 mm	27
2 pênes multifonctions à crochet, Haute K+980, à 2 vantaux, 3 mm	28



2 pènes multifonctions à crochet, Standard K+730, à 1 vantail, 6 mm	29
2 pènes multifonctions à crochet, Standard K+730, à 2 vantaux, 6 mm	30
2 pènes multifonctions à crochet, Basse K+605, à 1 vantail, 6 mm	31
2 pènes multifonctions à crochet, Basse K+605, à 2 vantaux, 6 mm	32
2 pènes multifonctions à crochet, Haute K+980, à 1 vantail, 6 mm	33
2 pènes multifonctions à crochet, Haute K+980, à 2 vantaux, 6 mm	34

Solutions d'accès & interfaces	35 - 50
Vue d'ensemble	35
Module Bluetooth (BLE) pour commande via l'application MACO-SMARTPHONE-APP	36
Transponder Plus, Keypad et Touchkey	37
Clavier numérique dLine	38
Somfy Smart lock controller	39
Connexions électrique	40 - 42
Schéma de connexion UPS (alimentation sans interruption)	43
Contact à plot secureConnect Touchkey dLine	44
Schémas de fraisage	45 - 48
Passages de câble	49 - 50

Informations importantes

Introduction

Lisez attentivement ces instructions avant de commencer à assembler le A-TS. Installez toutes les pièces de montage de manière professionnelle comme décrit dans ces instructions et respectez toutes les consignes de sécurité. Si ces instructions ne sont pas suivies, aucune garantie ne peut être donnée quant au bon fonctionnement du système. En cas de non-respect, nous n'acceptons aucune responsabilité pour les dommages aux personnes ou au matériel.

Coordonner le matériel de fixation nécessaire avec la structure du bâtiment et la charge correspondante et le compléter si nécessaire. Tout matériel de fixation fourni ne répond qu'à une partie des exigences.

Groupe cible de ce manuel

Ce manuel est destiné exclusivement aux entreprises spécialisées et au personnel qualifié. Le travail décrit ne peut être effectué que par du personnel qualifié.

Stockage des documents / instruction

Conservez ces instructions de montage pour une utilisation et un entretien ultérieurs.

Distribuez le mode d'emploi (téléchargeable sous maco.eu - numéro de commande 757618) à l'utilisateur final et donnez-lui des instructions.

Installation et fonctionnement

Avant l'installation : Testez les portes et les éléments de sécurité. L'intégrité et le bon fonctionnement des portes doivent être assurés.

Tous les travaux (montage, réglage, etc.) doivent être effectués à l'état hors tension.

Avant d'installer le lecteur, vérifiez si la plage de température applicable est adaptée à l'environnement.

Utilisez des vis de longueur suffisante pour fixer les pièces qui, dans le cas des profilés en plastique, doivent pénétrer dans le renfort en acier.

Sauf indication contraire, toutes les dimensions sont en millimètres.

Toutes les représentations ne sont que symboliques.

Sous réserve de fautes d'impression, d'erreurs et de modifications.

Vous trouverez déclaration de conformité sous :



Déclaration de montage CE A-TS Moteur

Informations importantes

Note d'information



Cette note indique des informations complémentaires importantes qui sont indispensables pour une installation sans faille du produit.

Légende



Axe cylindre - Fouillot DM

FFH Hauteur feuillure du vantail



Entreaxe E

K+ Dimension du boîtier en haut



Hauteur de poignée GM

K- Dimension du boîtier en bas



Bord avant du profilé



Avis important

MF Pêne multifonction

EV Embout de terminaison

Informations importantes

Utilisation prévue

- › Le A-TS est prévu pour être monté sur des portes d'entrée, d'appartement et de service en PVC, bois, aluminium ou acier, ainsi que sur leurs combinaisons, installées d'aplomb.
- › Installez toutes les pièces de montage de manière professionnelle comme décrit dans ces instructions et respectez toutes les consignes de sécurité !
- › Afin d'éviter des erreurs de l'électronique dues à des câbles endommagés, tous les fraisages/perçages dans la zone du guidage des câbles doivent être soigneusement ébavurés !
- › Le montage et les installations électriques doivent être effectués conformément à ces instructions. Un mauvais câblage peut entraîner la destruction de l'électronique.
- › Lors du vissage, il faut s'assurer que les câbles ne sont pas endommagés par les vis de fixation !
- › Avant le montage, assurez-vous que les composants sont en parfait état. Les composants endommagés ou défectueux ne doivent en aucun cas être utilisés. N'utilisez que des A-TS en parfait état.
- › Avant d'effectuer tout travail sur le A-TS et les composants sous tension, l'alimentation électrique du bloc d'alimentation doit être coupée.

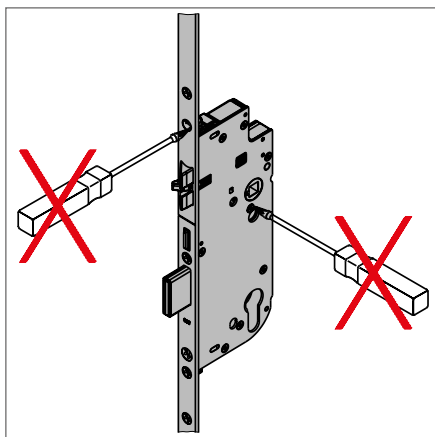
Utilisation inappropriée

- › Le A-TS ne doit PAS être utilisé pour les portes de secours ou de panique selon la norme EN179 ou EN1125.
- › Les pièces de raccord décrites dans ces instructions d'arrêt sont en acier ou en matériau inoxydable, sont passivées galvaniquement et étanchées selon la norme DIN EN 12329. Elles ne doivent pas être utilisées dans des environnements où l'air est agressif et corrosif.
- › N'utilisez pas de produits d'étanchéité réticulant à l'acide, car ceux-ci peuvent entraîner la corrosion des pièces de raccord.

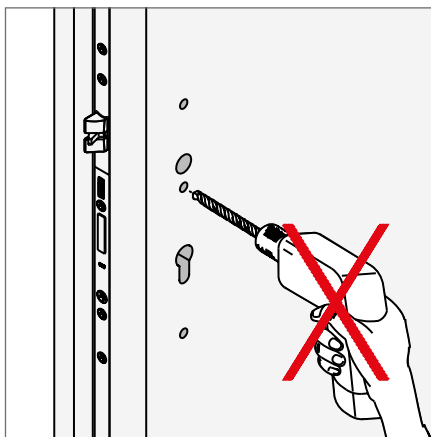
Un montage non conforme, une utilisation non conforme ou inhabituelle, l'utilisation d'accessoires non expressément autorisés par MACO, des modifications ou des réparations non expressément autorisées par MACO ainsi qu'un entretien non conforme peuvent entraîner des dysfonctionnements et doivent être évités. Toute mesure non expressément autorisée par MACO entraîne la perte de tous les droits de responsabilité, de garantie et, le cas échéant, de garantie convenue séparément.

Informations importantes

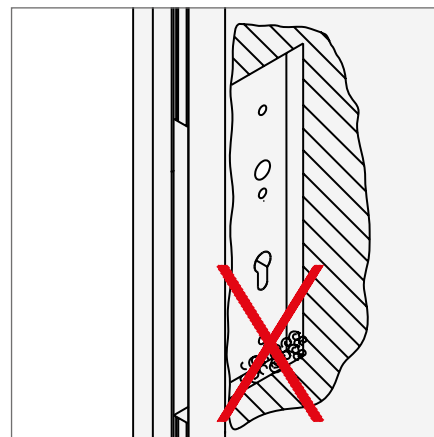
Utilisations inappropriées



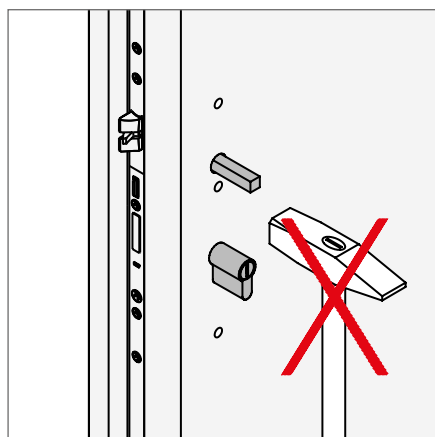
N'ouvrez jamais le boîtier de la serrure !



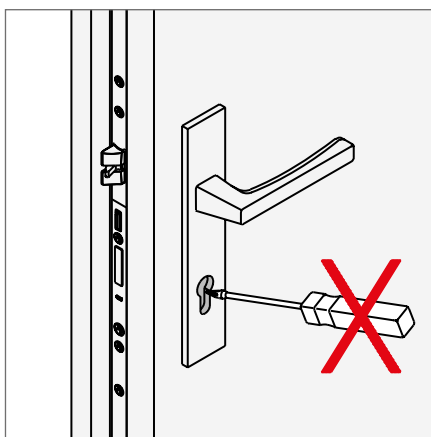
Effectuez tous les perçages avant d'installer la serrure !



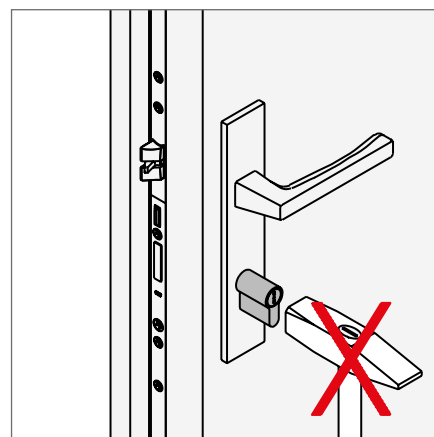
Retirez les copeaux du trou de fraisage !



Ne forcez pas le carré de la poignée à travers la noix de la serrure !



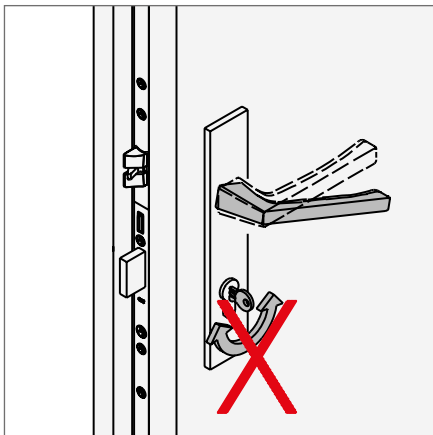
Ne fermez la serrure qu'avec la clé de construction correspondante !



Pas de recours à la force lors de l'installation du cylindre !

Informations importantes

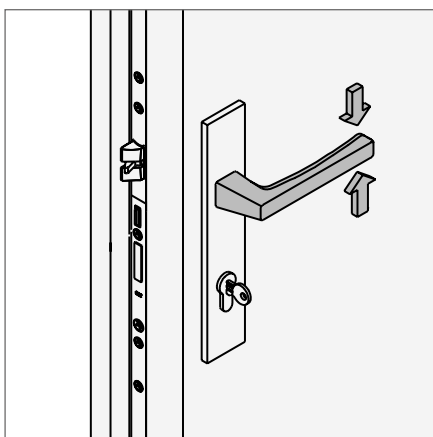
Utilisations inappropriées



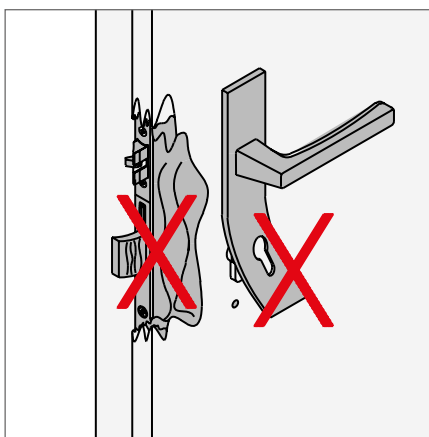
Ne faites pas fonctionner la poignée et la clé en même temps !



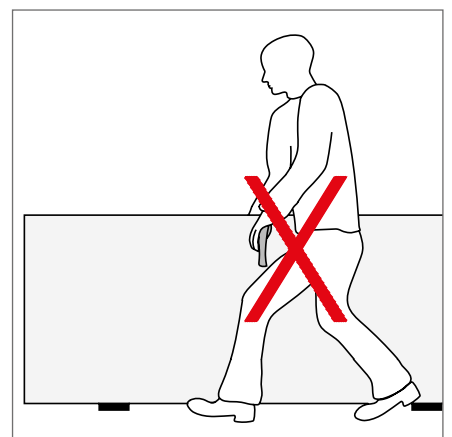
Ne pas tourner la clé avec force (leviers extérieurs) !
Le pêne de la serrure principale et, dans le cas de systèmes de verrouillage multiples sans tirage de porte, également tous les pênes des serrures secondaires, ne doivent pas frotter dans la gâche. Utilisez à cet effet les possibilités de réglage des pièces de verrouillage ou des charnières de porte. Il n'est pas permis d'ajuster les évidements dans les gâches.



Ne chargez la béquille que dans le sens normal de rotation !
Appliquez une force maximale de 15 kg dans le sens de l'actionnement (sur la béquille) !



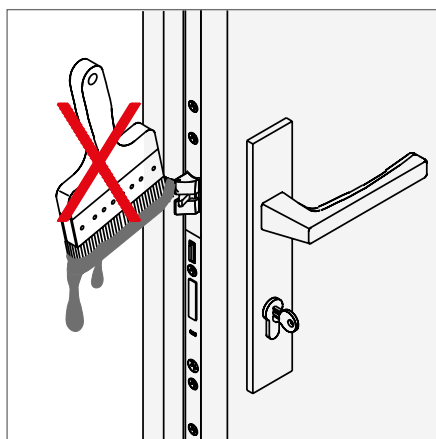
Le système de verrouillage multiple doit être remplacé dès que des traces de violence sont visibles !



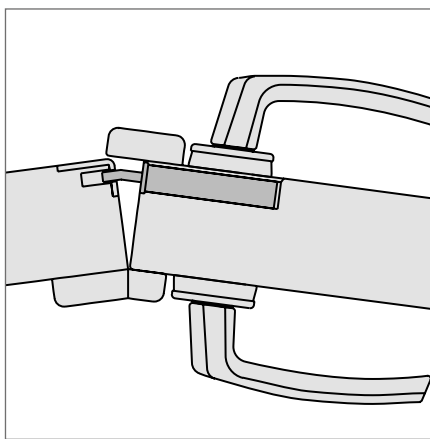
Ne portez pas le vantail de la porte par la poignée !

Informations importantes

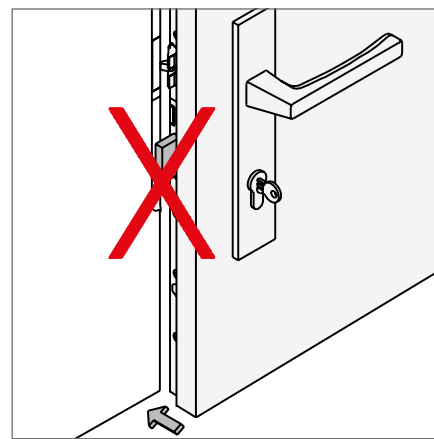
Utilisations inappropriées



Ne peignez ou ne vernissez pas le verrou et le loquet de la serrure !



Les portes à double battant ne doivent pas être forcées sur le battant fixe !



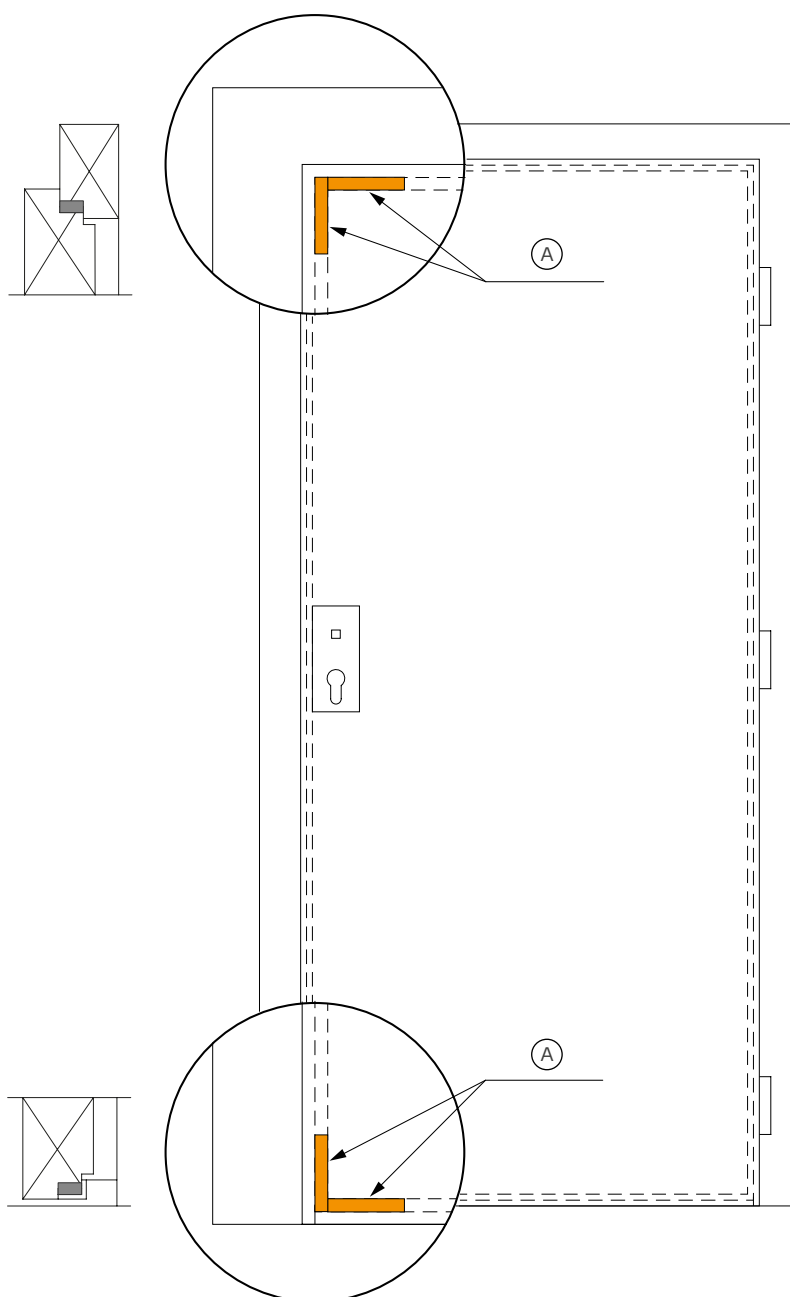
Ne fermez pas le verrou lorsque la porte est ouverte !

Informations importantes

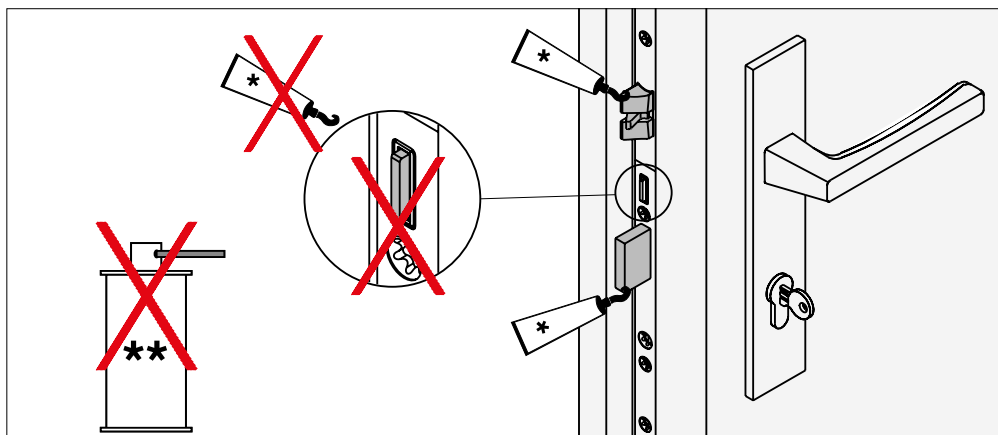
Utilisation de sécurités de transport

Utiliser des sécurités de transport simples, telles que des cales ou des blocs, permet de sécuriser le transport de l'élément de porte complet. Retirer seulement après le montage.

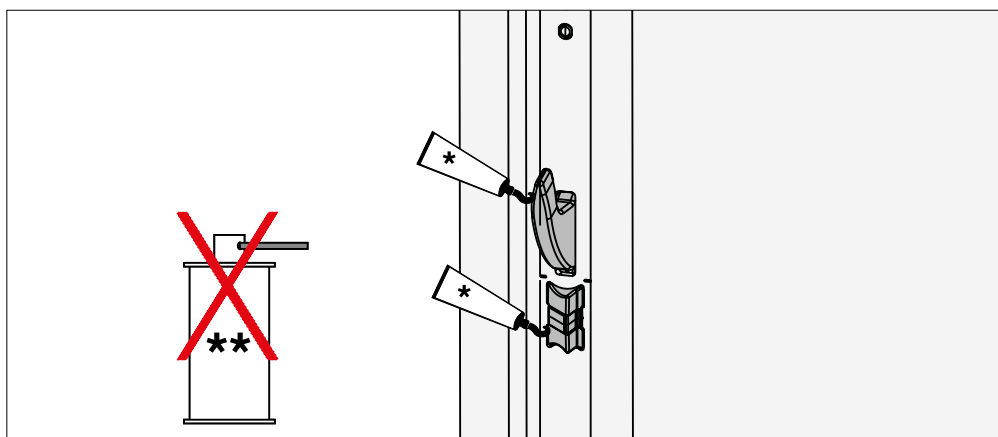
Ⓐ Position des sécurités de transport.



Maintenance



La serrure de porte (boîtier de la serrure) est fournie avec une lubrification permanente à base de graisse à haute performance et ne doit **PAS être relubrifiée !** Lubrifiez le loquet et le verrou **une fois par an !**



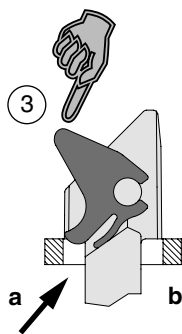
Lubrifier l'élément de verrouillage MF-HO une fois par an !



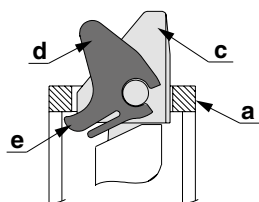
N'utilisez pas d'huiles lubrifiantes, de produits antirouille, de sprays au silicone, etc. La lubrification ne doit être effectuée qu'avec de la graisse lubrifiante ou de la vaseline technique !

* Graisse en spray (455341), ** Dérouillant

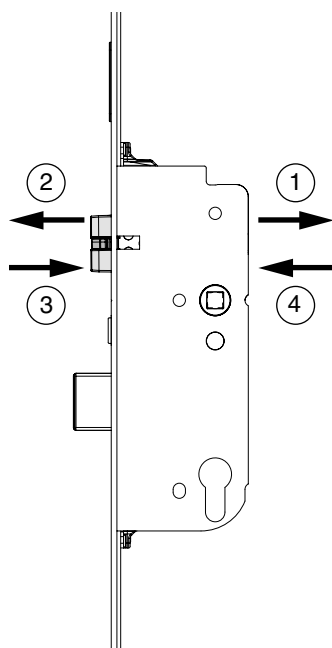
Changement du pêne



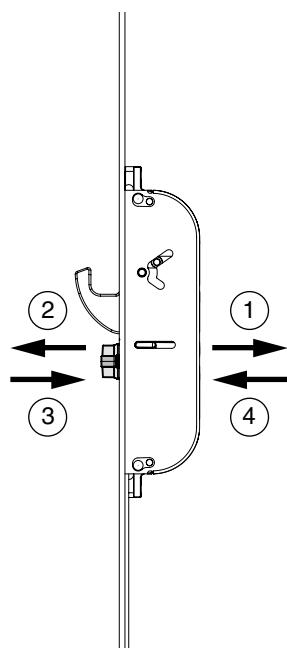
- a = Tête
- b = Rainure à ferrage
- c = Pêne
- d = Bascule de pêne
- e = Languette de la bascule



Pêne demi-tour



Pêne multifonction



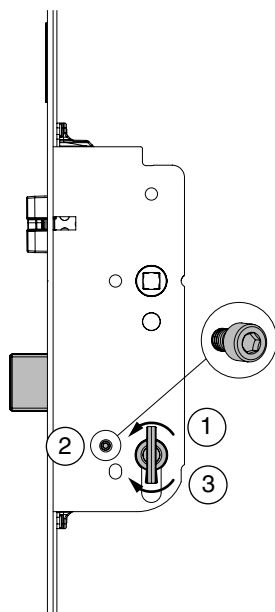
- ① Desserrer complètement les vis et les repousser vers l'avant avec un tournevis.
- ② Retirer le pêne.
- ③ Retourner le pêne et le placer sur la tête (a) pour pouvoir appuyer la languette (e) de la bascule du pêne (d) sous le logement de la tête (b). Maintenant seulement, insérer complètement le pêne.
- ④ Serrer les vis (couple de rotation 1,5 Nm au moins et jusqu'à maximum 2 Nm) !



Vérifier que le dispositif fonctionne.

Instructions d'installation

Préparer la serrure pour ajouter l'option fonction journalière (fabricant de porte)



Préparer la serrure pour ajouter l'option fonction journalière

- ① Verrouiller
- ② Retirer la vis de déverrouillage de jour (clé Allen 2,5 mm)
- ③ Déverrouiller

Revenir à l'état de livraison

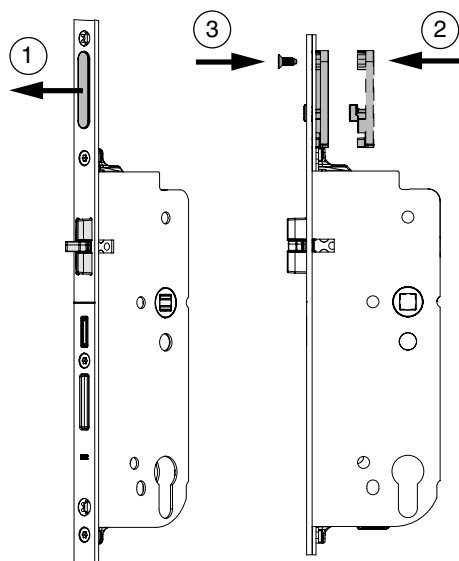
- ① Verrouiller
- ② Insérer la vis de déverrouillage de jour (clé Allen 2,5 mm)
- ③ Déverrouiller



Lorsque la fonction de déverrouillage quotidien est activée, le verrou principal n'est pas activé en cas de fonctionnement motorisé (la porte ne s'ouvre pas automatiquement) !

Instructions d'installation

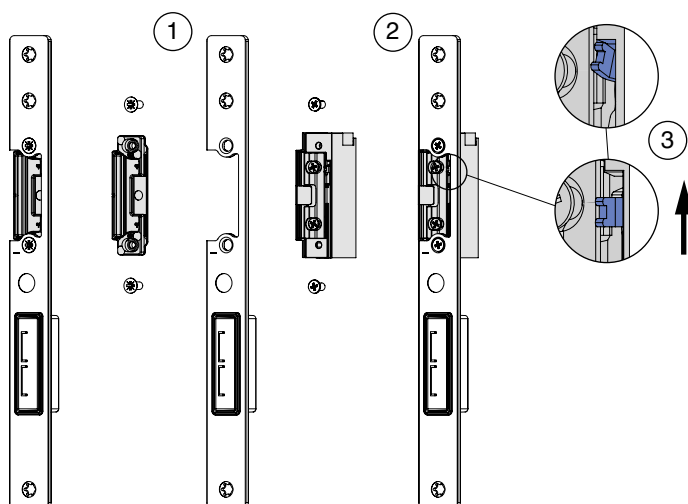
Montage de l'élément de fonction journalière sur la serrure (fabricant de porte)



- ① Retirer le cache de la tête.
- ② Placer l'élément de fonction journalière à l'arrière de la tête (directement sur le pêne dormant, au-dessus du boîtier de la serrure).
- ③ Visser l'élément de fonction journalière à l'avant de la tête à l'aide de la vis TX20 M4x10 fournie !

Instructions d'installation

Montage d'une gâche débrayable MACO sur la gâche (fabricant de porte)

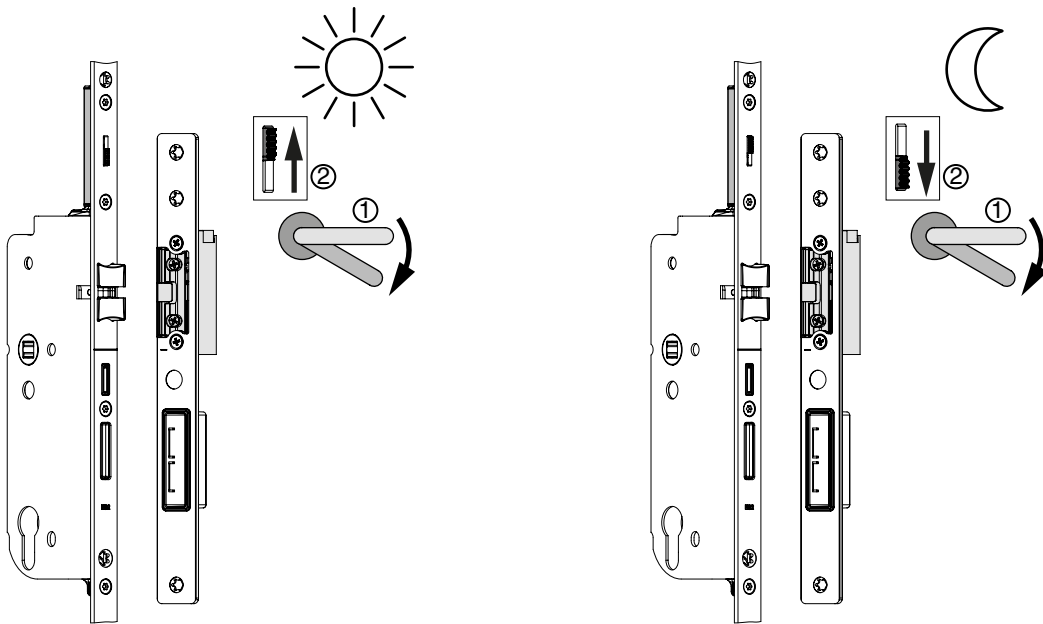


- ① Démontez la partie feuillure de pêne.
- ② Montez la gâche débrayable MACO.
- ③ Activez le déverrouillage mécanique de la gâche débrayable à l'aide du levier.*

* Le déverrouillage mécanique peut rester activé lorsque la fonction journalière est commandée au moyen du taquet de la fonction journalière sur la serrure (voir le mode d'emploi « Fonction journalière » à la page 16).

Instructions d'installation

Mode d'emploi de la fonction journalière (utilisateur final)



Activer la fonction journalière

- ① Actionner la poignée de telle sorte que les éléments de verrouillage et les pènes multifonctions soient rentrés !
- ② Pousser le taquet e la fonction journalière vers le haut, relâcher la poignée.

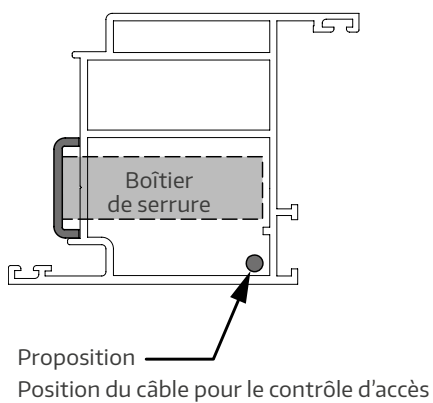
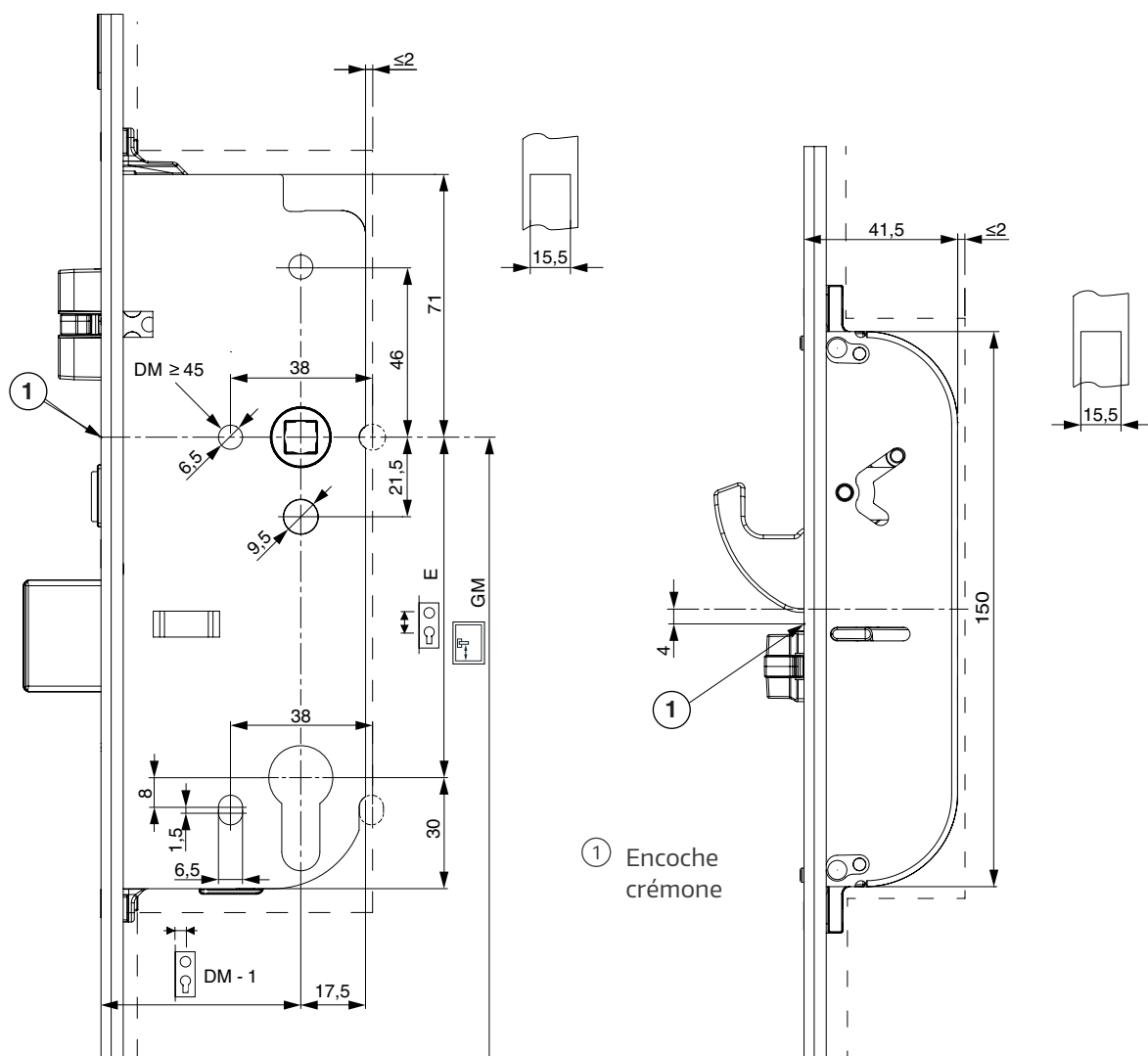
Désactiver la fonction journalière

- ① Actionner la poignée de telle sorte que les éléments de verrouillage et les pènes multifonctions soient rentrés !
- ② Pousser le taquet de la fonction journalière vers le bas.

La fonction de base de la serrure de porte automatique, le verrouillage automatique, est alors rétablie.

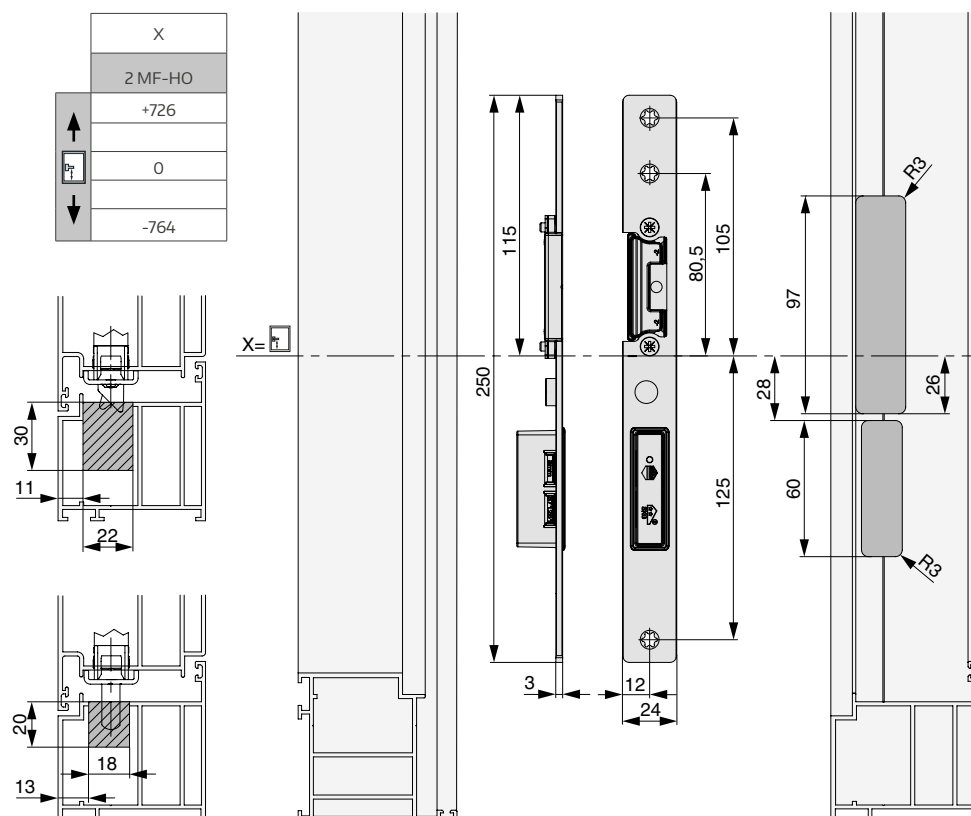
Schémas de perçage et de fraisage

Boîtier de serrure et pêne multifonction avec verrouillage par crochet



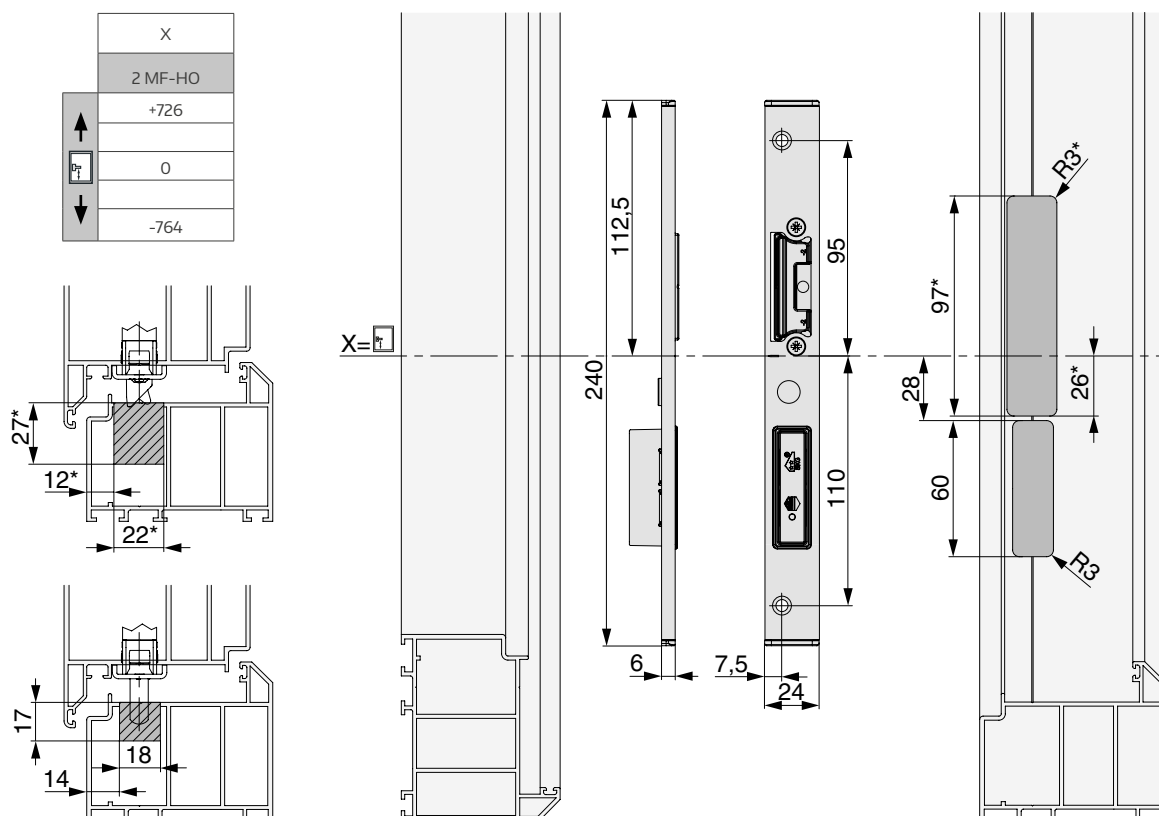
Schémas de perçage et de fraisage

Gâche pêne dormant et demi-tour, 3 mm



Schémas de perçage et de fraisage

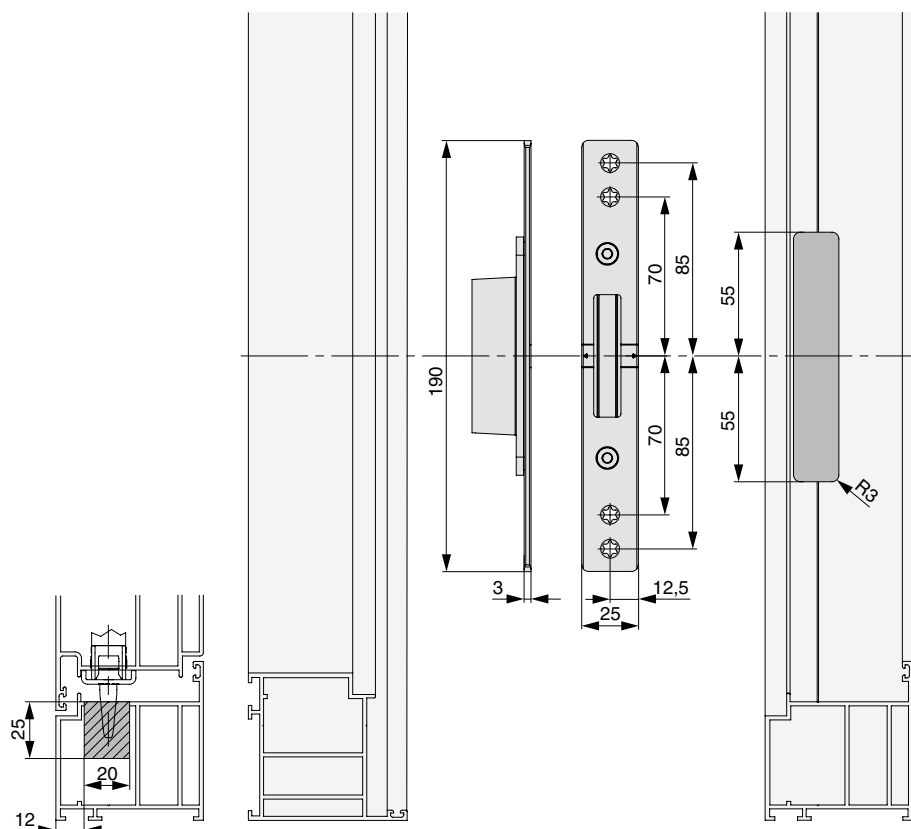
Gâche pêne dormant et demi-tour, 6 mm



*Modèle de fraisage pour gâche électrique

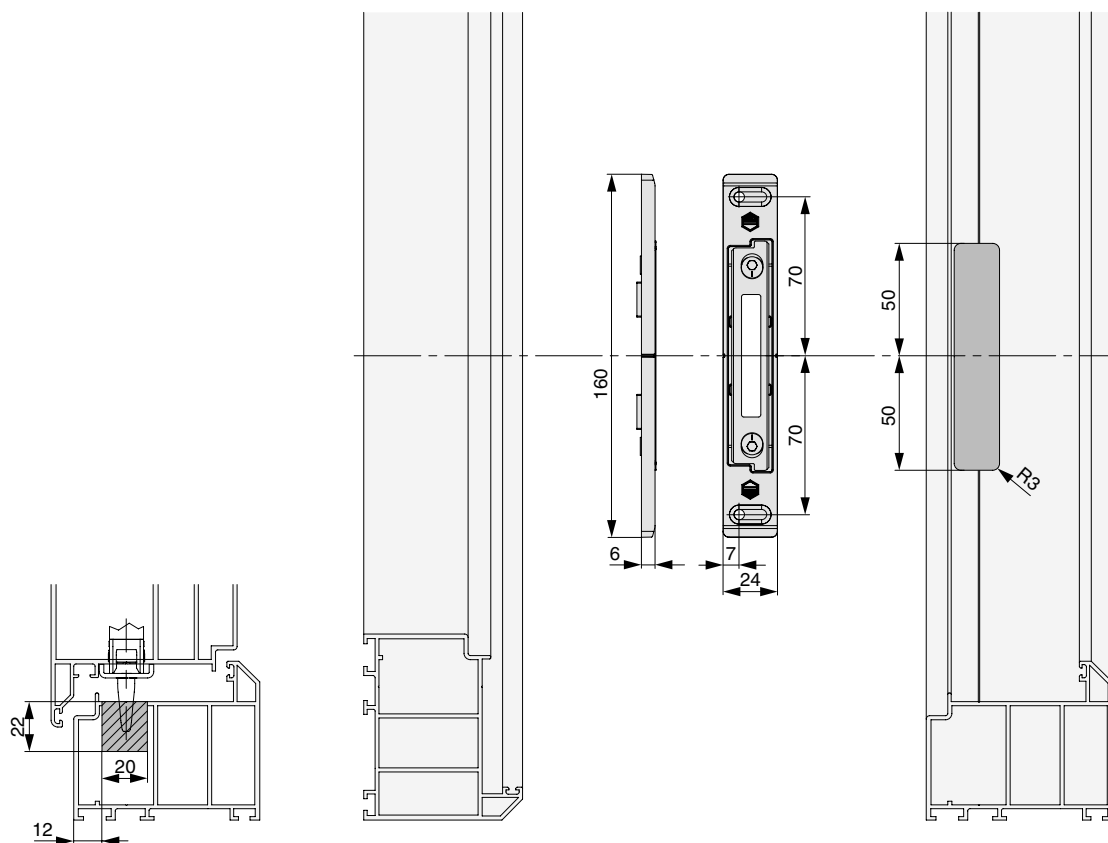
Schémas de perçage et de fraisage

Gâche multifonction à crochet, 3 mm



Schémas de perçage et de fraisage

Gâche multifonction à crochet, 6 mm

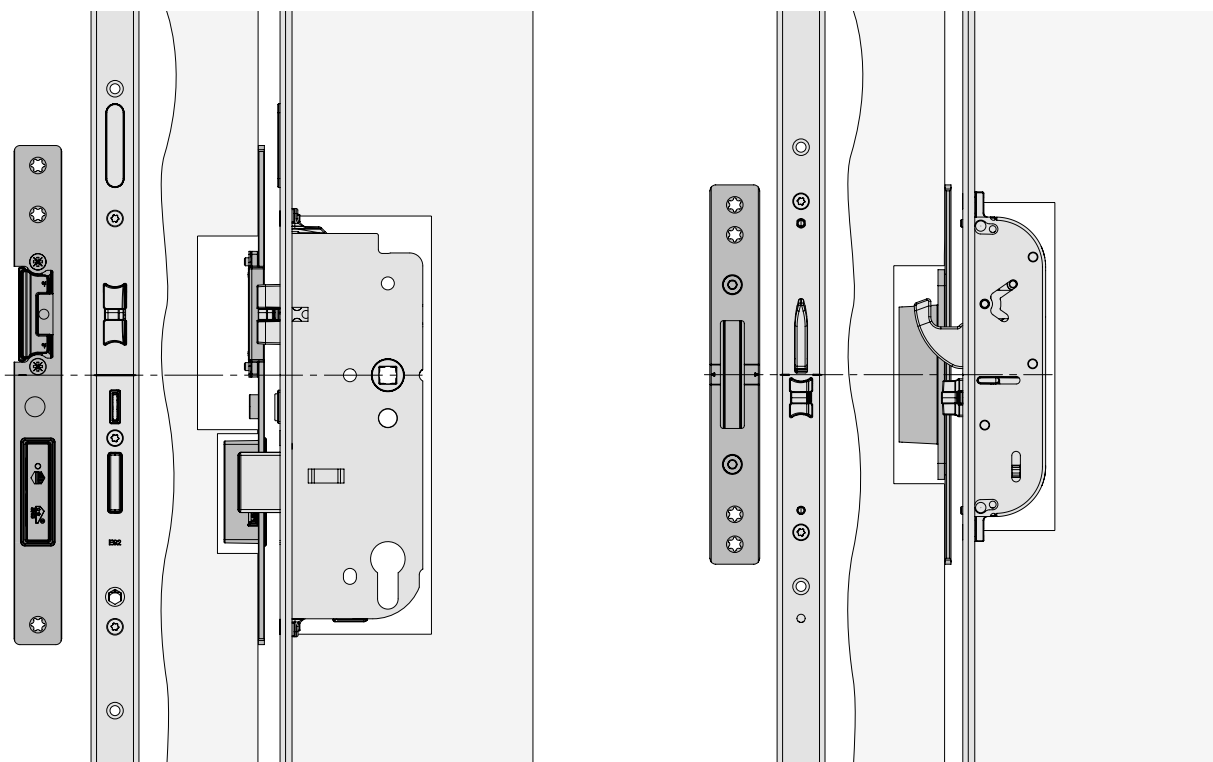


*Modèle de fraisage pour gâche électrique

Positionnement gâches

Positions

Gâche pêne dormant et demi-tour



Réglage de la pression :

+/- 2 mm pour les gâches pêne dormant et demi-tour

+/- 1,5 mm pour les gâches MF-HO

Positionnement encoche crémone = encoche gâche

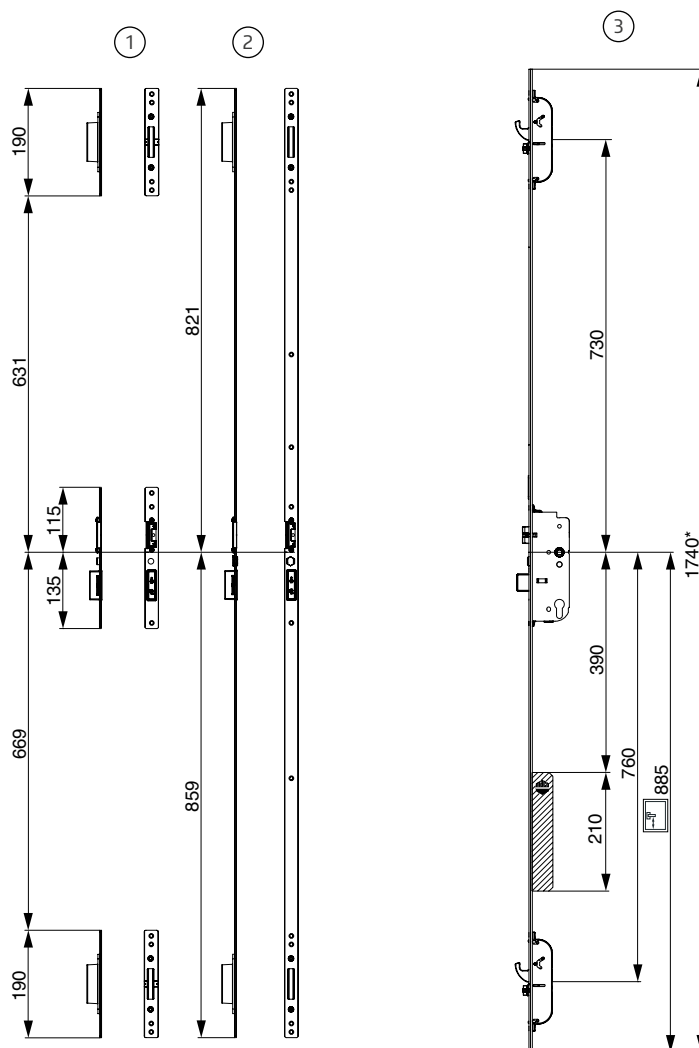


Un jeu de 2 à 6 mm doit être maintenu une fois installé !

Positionnement gâches

2 pènes multifonctions à crochet, Standard K+730, à 1 vantail, 3 mm

- ① Gâches individuelles
- ② Gâche tête filante
- ③ Serrure



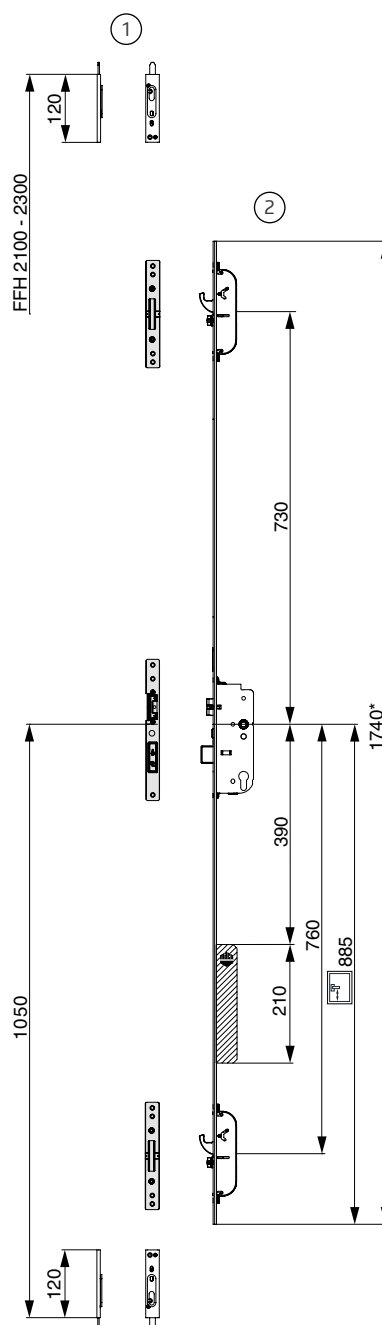
 Moteur pour l'ouverture motorisée

* Utiliser des têtes de protection pour les feuillures de vantail plus hautes !

Positionnement gâches

2 pènes multifonctions à crochet, Standard K+730, à 2 vantaux, 3 mm

- ① Verrou de porte d'entrée semi-fixe
- ② Serrure



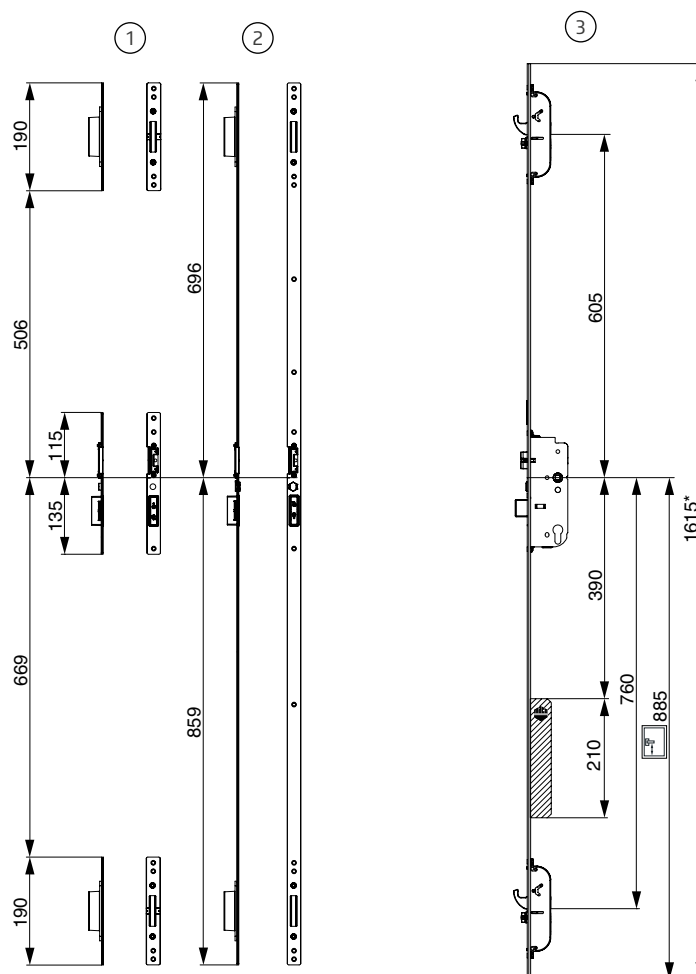
 Moteur pour l'ouverture motorisée

* Utiliser des têtes de protection pour les feuillures de vantail plus hautes !

Positionnement gâches

2 pènes multifonctions à crochet, Basse K+605, à 1 vantail, 3 mm

- ① Gâches individuelles
- ② Gâche têtère filante
- ③ Serrure



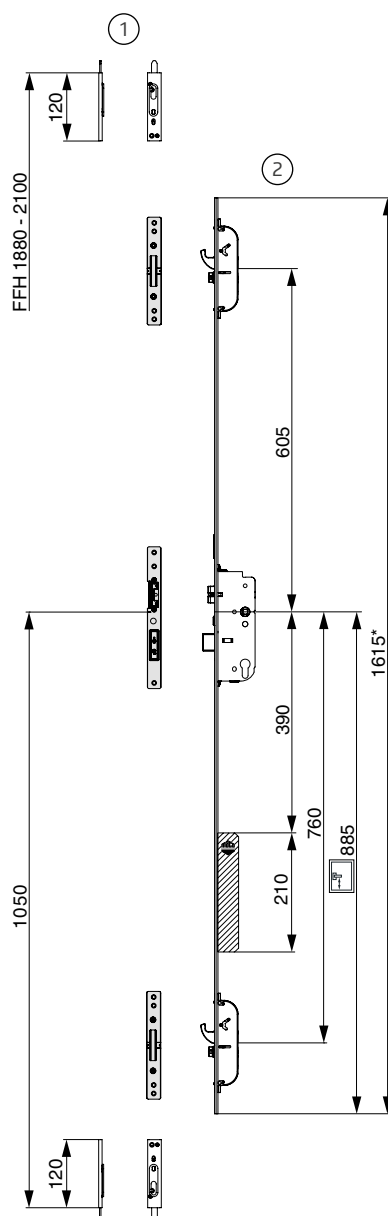
 Moteur pour l'ouverture motorisée

* Utiliser des têtères de protection pour les feuillures de vantail plus hautes !

Positionnement gâches

2 pènes multifonctions à crochet, Basse K+605, à 2 vantaux, 3 mm

- ① Verrou de porte d'entrée semi-fixe
- ② Serrure



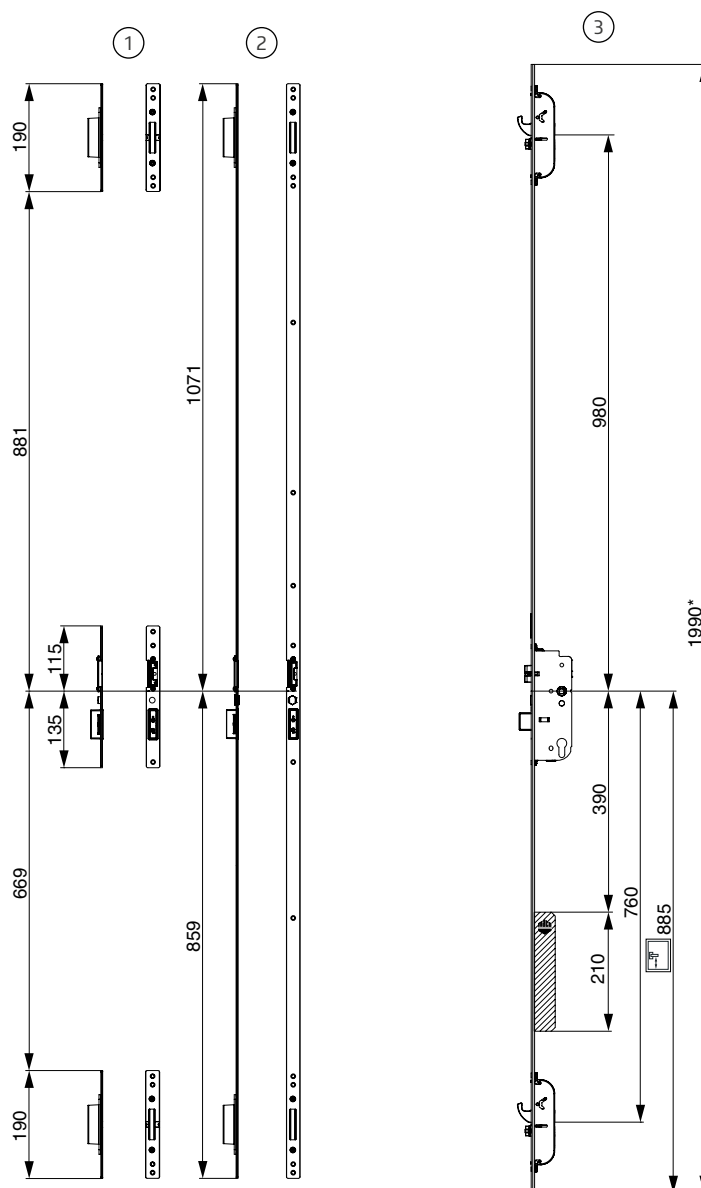
 Moteur pour l'ouverture motorisée

* Utiliser des têtes de protection pour les feuillures de vantail plus hautes !

Positionnement gâches

2 pènes multifonctions à crochet, Haute K+980, à 1 vantail, 3 mm

- ① Gâches individuelles
- ② Gâche têtère filante
- ③ Serrure



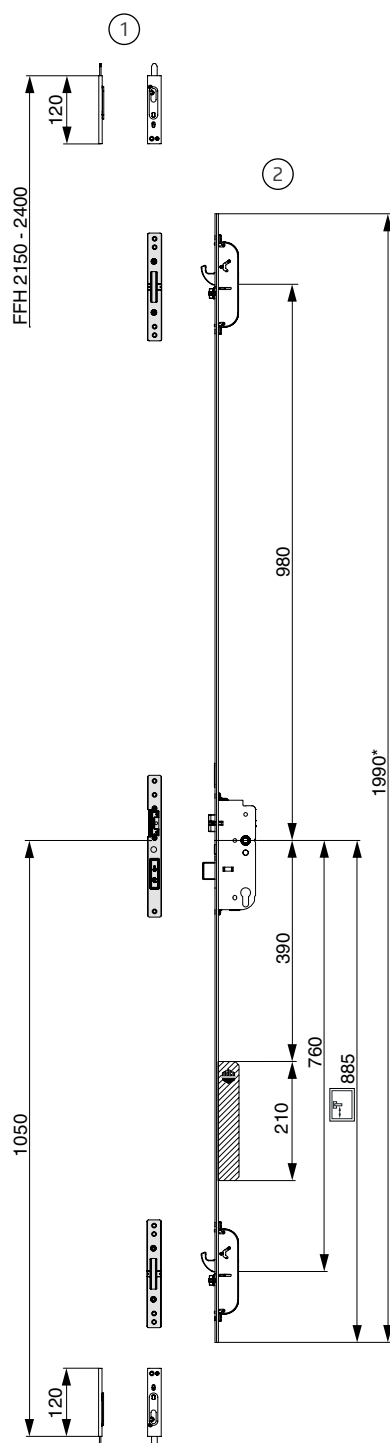
 Moteur pour l'ouverture motorisée

* Utiliser des têtères de protection pour les feuillures de vantail plus hautes !

Positionnement gâches

2 pènes multifonctions à crochet, Haute K+980, à 2 vantaux, 3 mm

- ① Verrou de porte d'entrée semi-fixe
- ② Serrure



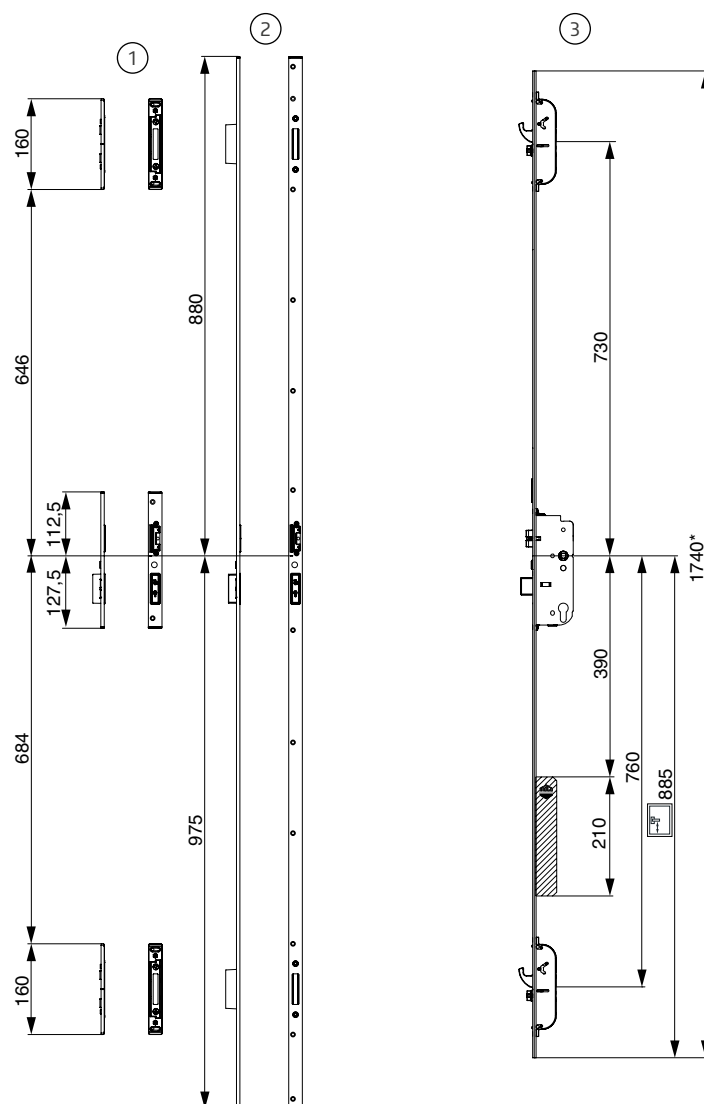
 Moteur pour l'ouverture motorisée

* Utiliser des têtes de protection pour les feuillures de vantail plus hautes !

Positionnement gâches

2 pènes multifonctions à crochet, Standard K+730, à 1 vantail, 6 mm

- ① Gâches individuelles
- ② Gâche tête filante
- ③ Serrure



 Moteur pour l'ouverture motorisée

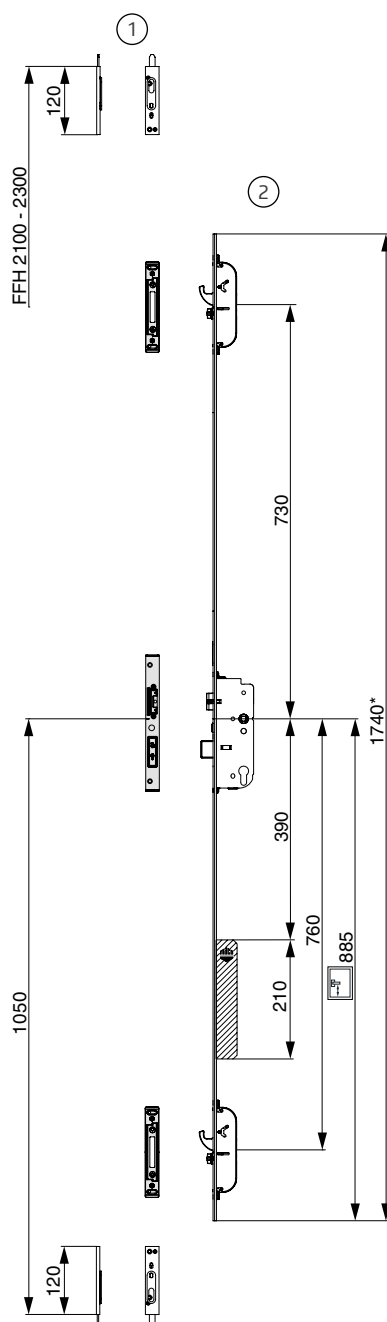
* Utiliser des têtes de protection pour les feuillures de vantail plus hautes !

Positionnement gâches

2 pènes multifonctions à crochet, Standard K+730, à 2 vantaux, 6 mm

① Verrou de porte d'entrée semi-fixe

② Serrure



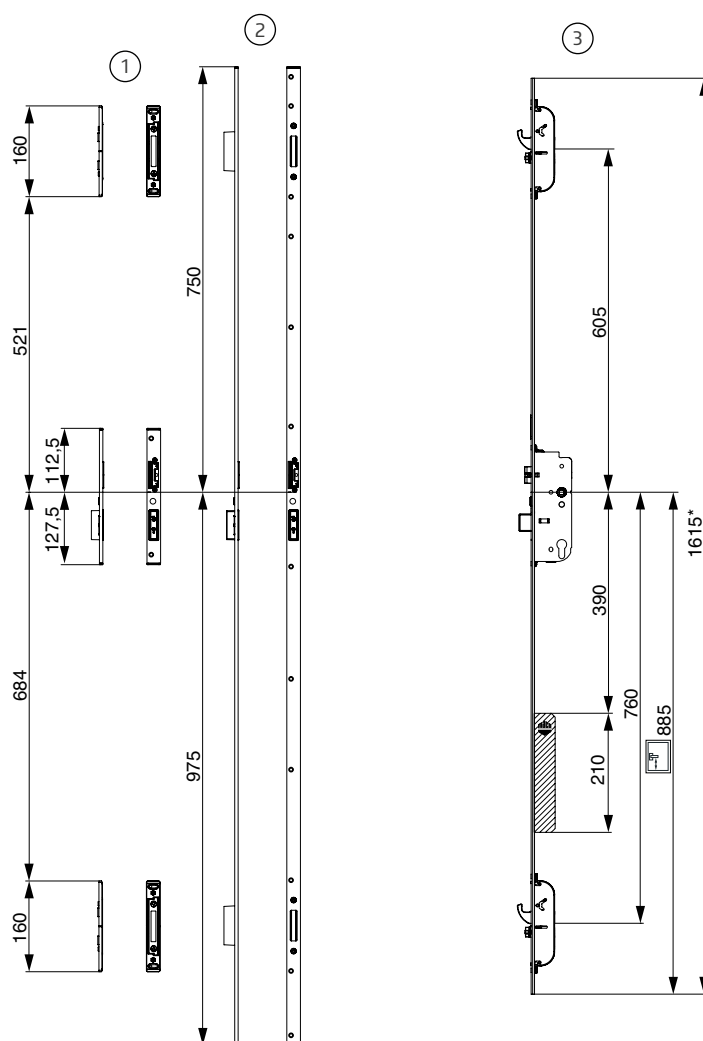
 Moteur pour l'ouverture motorisée

* Utiliser des têtes de protection pour les feuillures de vantail plus hautes !

Positionnement gâches

2 pènes multifonctions à crochet, Basse K+605, à 1 vantail, 6 mm

- ① Gâches individuelles
- ② Gâche têtère filante
- ③ Serrure



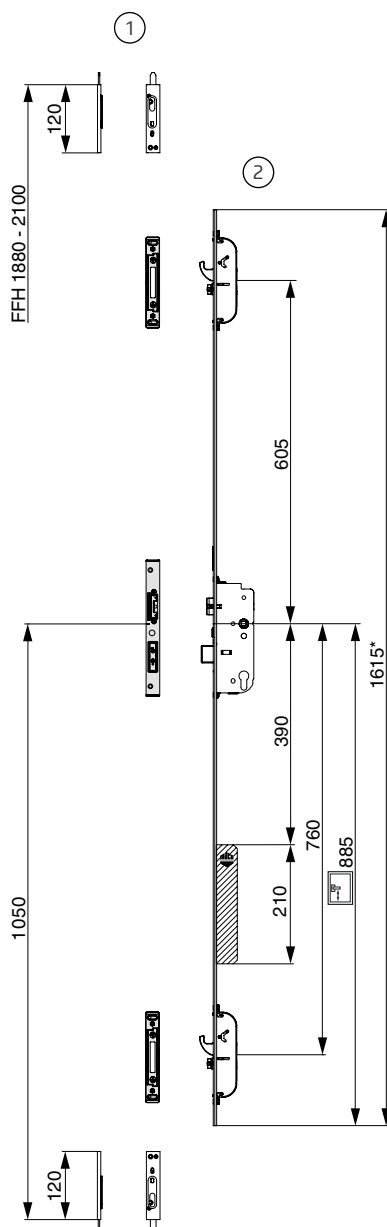
 Moteur pour l'ouverture motorisée

* Utiliser des têtères de protection pour les feuillures de vantail plus hautes !

Positionnement gâches

2 pènes multifonctions à crochet, Basse K+605, à 2 vantaux, 6 mm

- ① Verrou de porte d'entrée semi-fixe
- ② Serrure



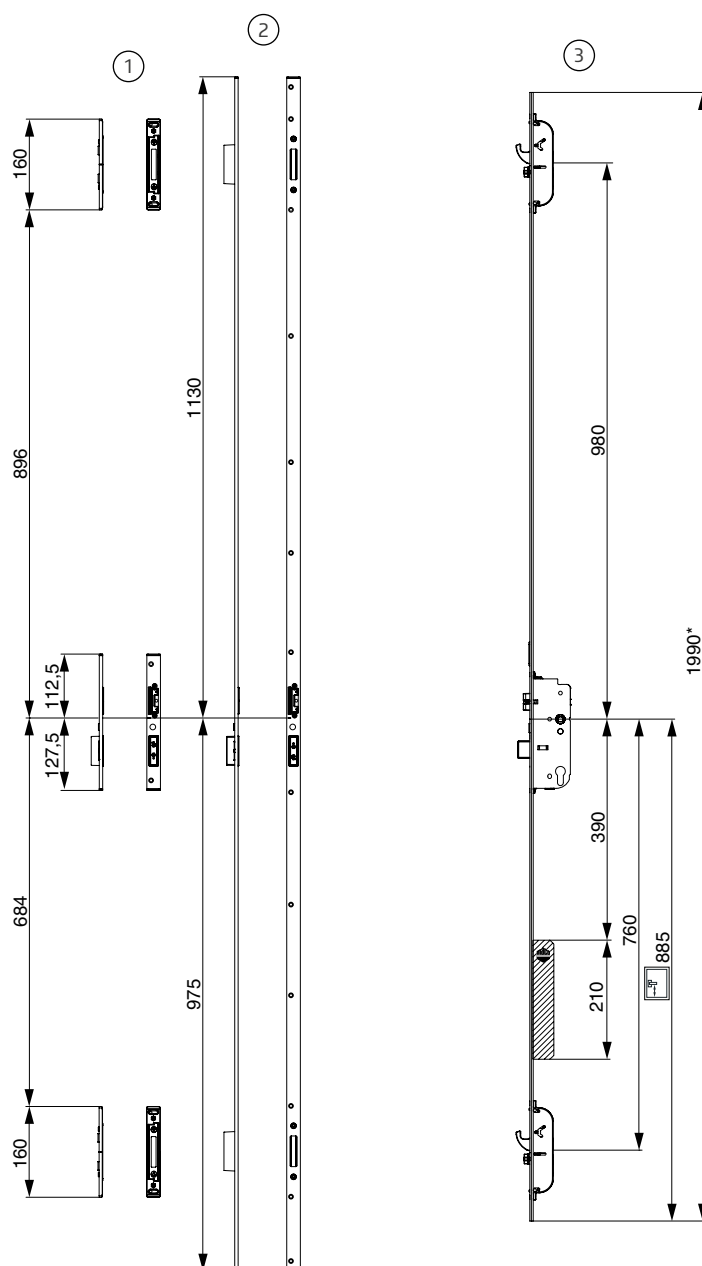
 Moteur pour l'ouverture motorisée

* Utiliser des têtes de protection pour les feuillures de vantail plus hautes !

Positionnement gâches

2 pènes multifonctions à crochet, Haute K+980, à 1 vantail, 6 mm

- ① Gâches individuelles
- ② Gâche têtère filante
- ③ Serrure



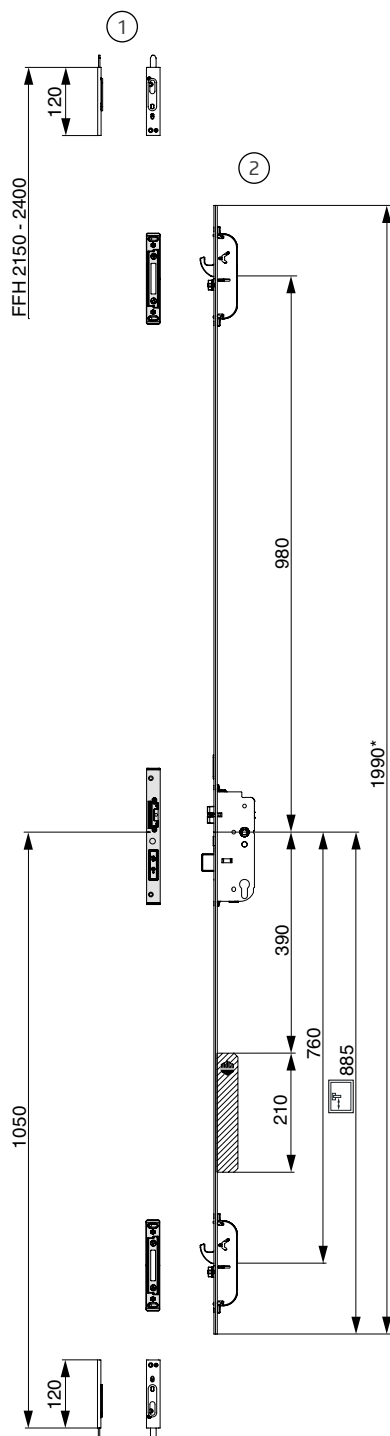
 Moteur pour l'ouverture motorisée

* Utiliser des têtères de protection pour les feuillures de vantail plus hautes !

Positionnement gâches

2 pènes multifonctions à crochet, Haute K+980, à 2 vantaux, 6 mm

- ① Verrou de porte d'entrée semi-fixe
- ② Serrure



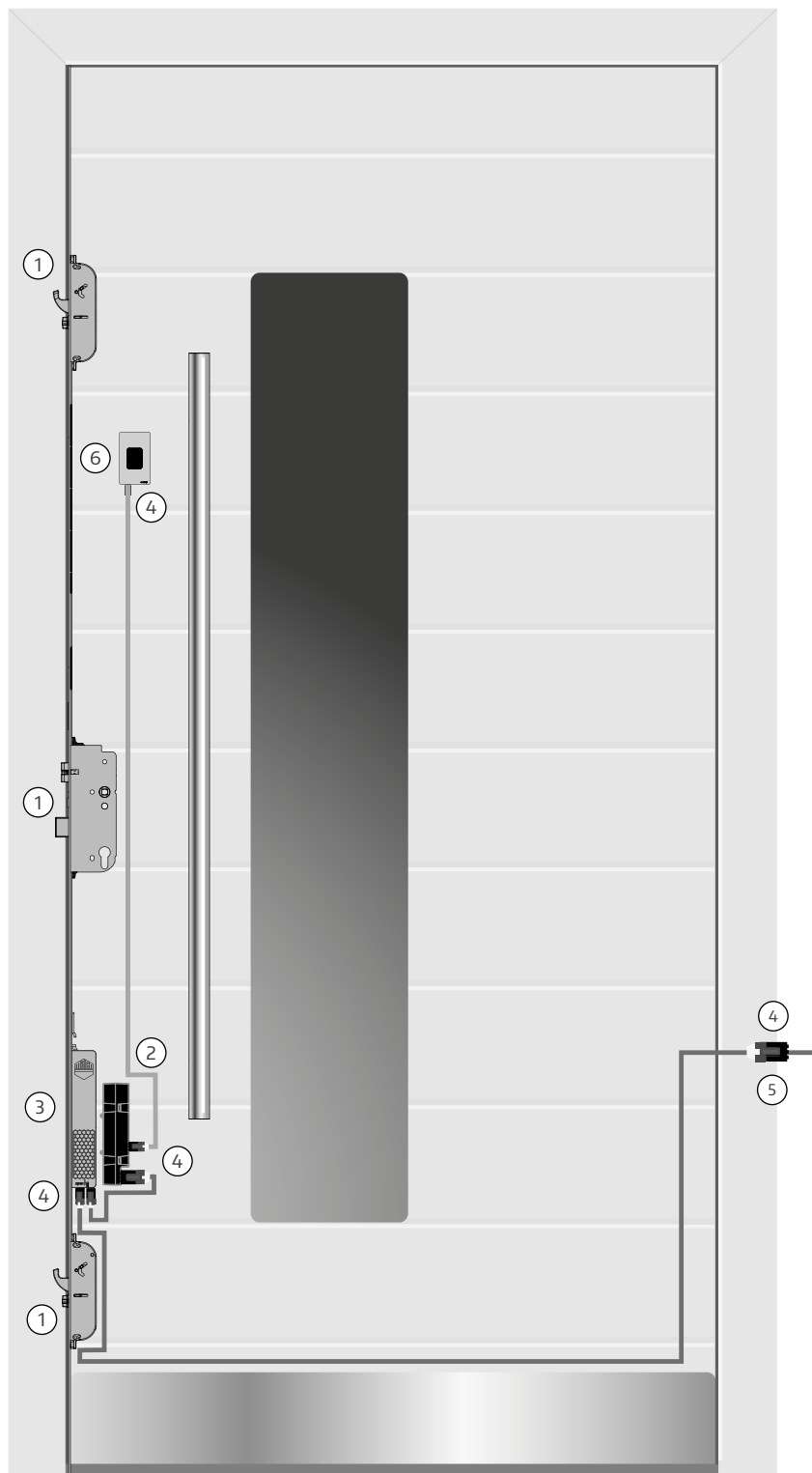
 Moteur pour l'ouverture motorisée

* Utiliser des têtes de protection pour les feuillures de vantail plus hautes !

Solutions d'accès & interfaces

Vue d'ensemble

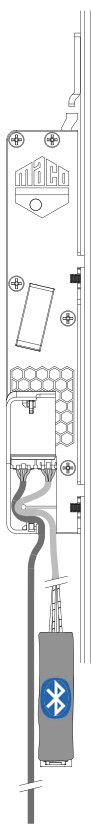
- ① **Serrure de porte à 3 pènes avec dispositif motorisé d'ouverture**
Sécurité renforcée par le verrouillage automatique des crochets en acier et du verrou de fermeture.
- ② **Manipulation en toute sécurité**
Module de contrôle protégé contre l'accès non autorisé.
- ③ Un confort maximal grâce **au verrouillage et au déverrouillage motorisés.**
- ④ **Plug & Play**
Connexion simple, impossible à confondre.
- ⑤ **Accrochage et décrochage aisés** de la porte par le passage de câbles enfichables.
- ⑥ **Opendoor clavier numérique dLine**



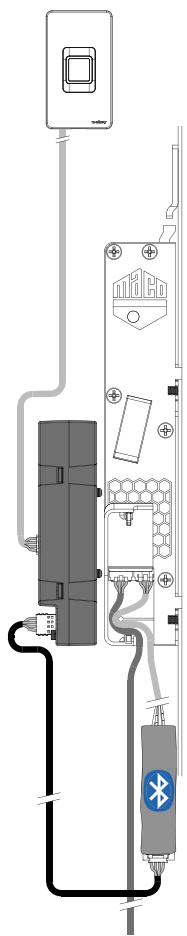
Solutions d'accès & interfaces

Possibilités de connexion Module Bluetooth pour commande via l'application MACO-SMARTPHONE-APP

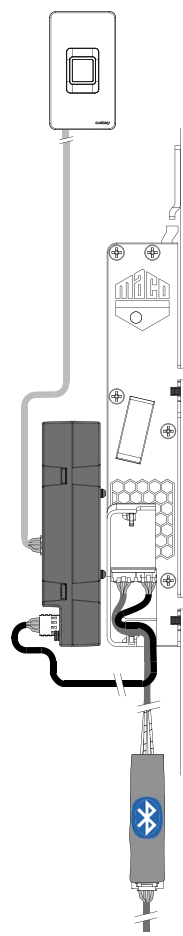
Possibilité 1 :
Raccordement à
l'emplacement libre
du moteur



Possibilité 2 :
Raccordement
entre le contrôle
d'accès Opendoor
et le moteur



Possibilité 3 :
Raccordement
entre le passage de
câble (6 m / 10 m)
et le moteur



L'application INSTINCT est disponible gratuitement pour iOS et Android.

Elle est facile à installer, à activer avec le code QR de la carte d'administrateur et c'est parti.

Aucune programmation compliquée basée sur le web n'est nécessaire.



Solutions d'accès & interfaces

Transponder Plus, Keypad et Touchkey

Affectation des câbles - passage de câble 6 m, 10 m longueur de pose à l'extérieur /
1,5 m, 2,5 m, 4,5 m dans le panneau de porte

Connecteur Plug & Play moteur vers :

- (A) Passage de câble
- (B) Système de contrôle d'accès
- (C) ⚡ Alimentation électrique**
- (D) Boucle pour la décharge de traction



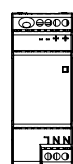
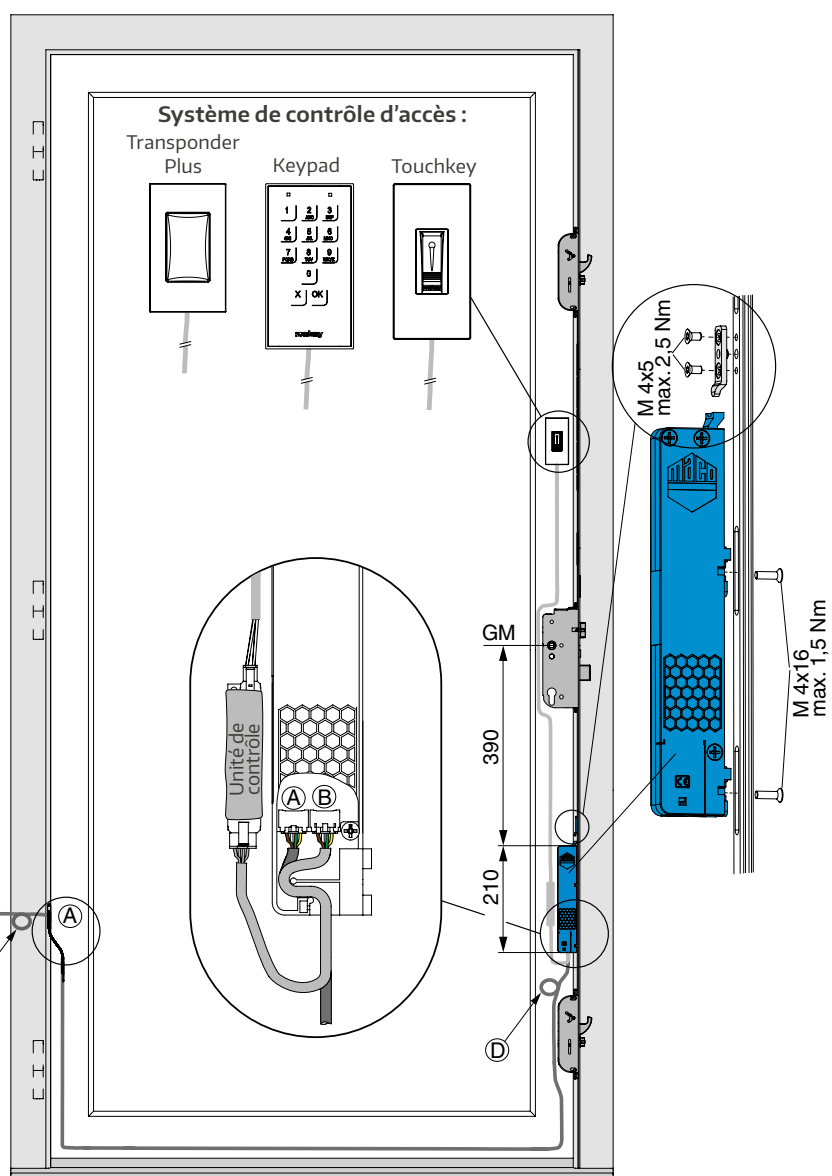
Les raccordements électriques (bloc d'alimentation de raccordement, câble de raccordement de 6 m et 10 m) ne peuvent être effectués que par du personnel autorisé !

Plug & Play Câblage / Brochage :

- ① Brun Tension de fonctionnement du moteur moins -
- ② Blanc Tension de fonctionnement moteur plus +
- ③ Vert Tension de commande* moins -
- ④ Jaune Tension de commande* plus +
(③ + ④ Entrée libre de potentiel)

*La tension de commande est requise pour le bouton-poussoir (pour impulsion tactile) et le commutateur (activation / désactivation du déverrouillage quotidien) ! Voir la page 41 / 42.

Pour éviter d'endommager les câbles, les trous / fraisages doivent être ébavurés !



**Alimentation encastrée

**Alimentation sur rail DIN

**Il est recommandé de n'utiliser l'A-TS avec ouverture motorisée qu'avec des blocs d'alimentation prévus à cet effet, contrôlés et homologués. Ceux-ci sont conçus pour une tension d'entrée de 220-240V / 50-60Hz et fournissent une tension de sortie de 24 V DC 1A avec surintensité dynamique 3A pour 500ms/ 7A pour 100ms. En alternative, les produits d'autres marques doivent présenter une tension de sortie de 12 - 24 V DC avec au moins 1,5A.

Solutions d'accès & interfaces

Touchkey dLine

Affectation des câbles - passage de câble 6 m, 10 m longueur de pose à l'extérieur / 1,5 m, 2,5 m, 4,5 m dans le panneau de porte

Connecteur Plug & Play moteur vers :

- (A) Passage de câble
- (B) Système de contrôle d'accès
- (C) ⚡ Alimentation électrique
- (D) Décharge de traction

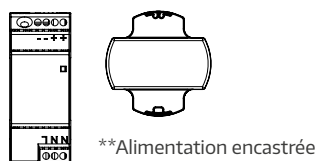
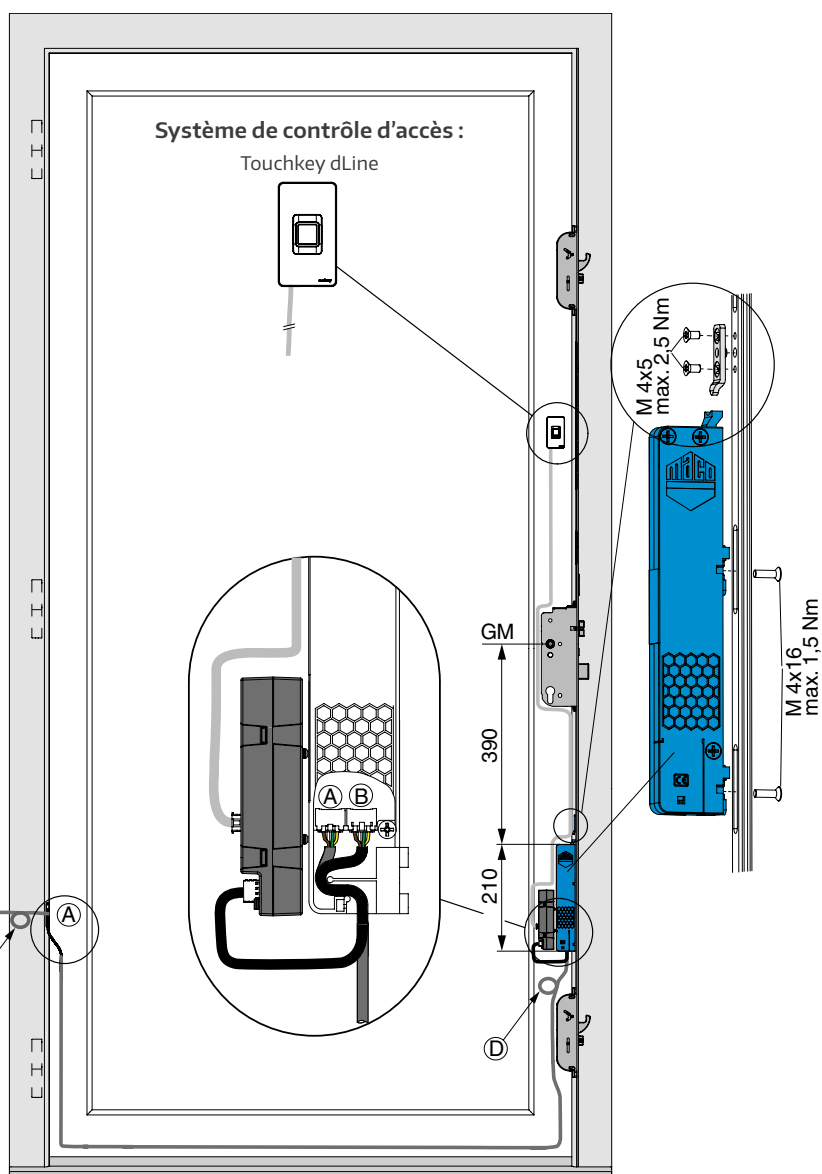


Les raccordements électriques (bloc d'alimentation de raccordement, câble de raccordement de 6 m et 10 m) ne peuvent être effectués que par du personnel autorisé !

Plug & Play Câblage / Brochage :

- (1) Brun Tension de fonctionnement du moteur moins -
- (2) Blanc Tension de fonctionnement moteur plus +
- (3) Vert Tension de commande* moins -
- (4) Jaune Tension de commande* plus +
(3) + (4) Entrée libre de potentiel

*La tension de commande est requise pour le bouton-poussoir (pour impulsion tactile) et le commutateur (activation / désactivation du déverrouillage quotidien) ! Voir la page 41 / 42.



**Alimentation sur rail DIN

**Il est recommandé de n'utiliser l'A-TS avec ouverture motorisée qu'avec des blocs d'alimentation prévus à cet effet, contrôlés et homologués. Ceux-ci sont conçus pour une tension d'entrée de 220-240V / 50-60Hz et fournissent une tension de sortie de 24 V DC 1A avec surintensité dynamique 3A pour 500ms/ 7A pour 100ms. En alternative, les produits d'autres marques doivent présenter une tension de sortie de 12 - 24 V DC avec au moins 1,5A.

Solutions d'accès & interfaces

Somfy Smart lock controller

Affectation des câbles - passage de câble 10 m longueur de pose à l'extérieur/ 2,5 m dans le panneau de porte

Connecteur Plug & Play moteur vers :

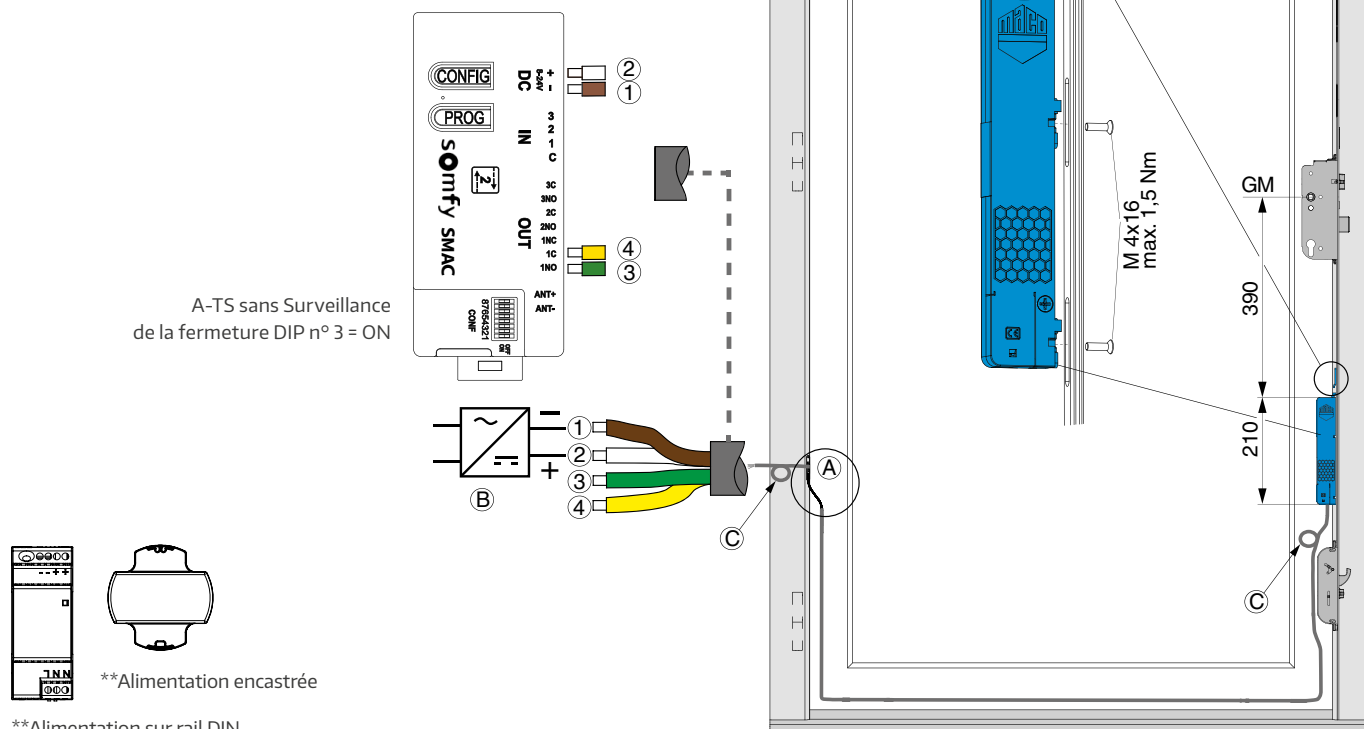
- (A) Passage de câble
- (B) ⚡ Alimentation électrique
- (C) Décharge de traction



Les raccordements électriques (bloc d'alimentation de raccordement, câble de raccordement de 6 m et 10 m) ne peuvent être effectués que par du personnel autorisé !

Plug & Play Câblage / Brochage :

- (1) Brun Tension de fonctionnement du moteur moins -
- (2) Blanc Tension de fonctionnement moteur plus +
- (3) Vert Tension de commande* moins -
- (4) Jaune Tension de commande* plus +
(3) + (4) Entrée libre de potentiel)

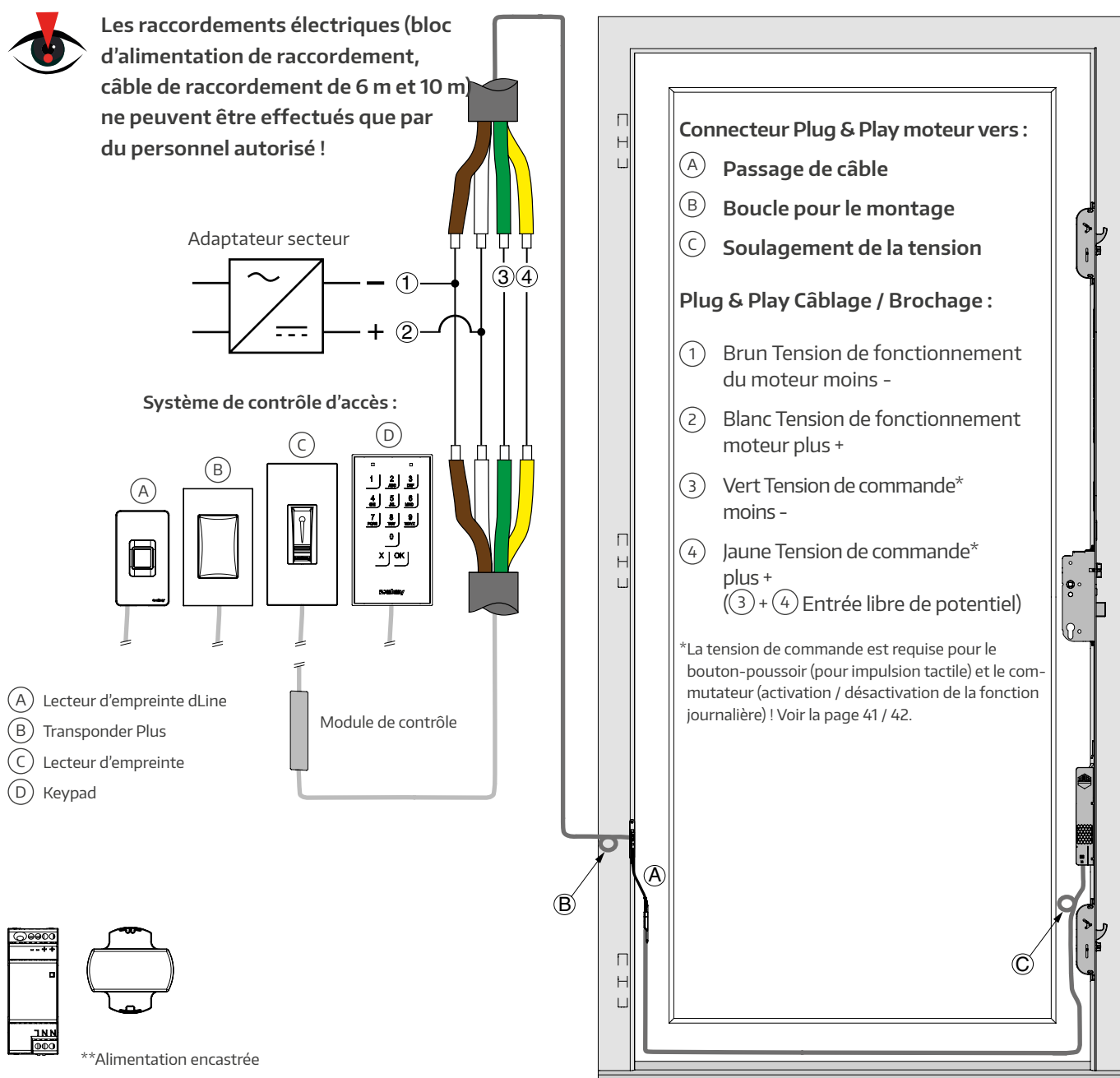


**Il est recommandé de n'utiliser l'A-TS avec ouverture motorisée qu'avec des blocs d'alimentation prévus à cet effet, contrôlés et homologués. Ceux-ci sont conçus pour une tension d'entrée de 220-240V / 50-60Hz et fournissent une tension de sortie de 24 V DC 1A avec surintensité dynamique 3A pour 500ms/ 7A pour 100ms. En alternative, les produits d'autres marques doivent présenter une tension de sortie de 12 - 24 V DC avec au moins 1,5A.

Solutions d'accès & interfaces

Schéma de connexions pas sur ouvrant

Affectation des câbles - passage de câble 6 m, 10 m longueur de pose à l'extérieur / 1,5 m, 2,5 m, 4,5 m dans le panneau de porte



**Il est recommandé de n'utiliser l'A-TS avec ouverture motorisée qu'avec des blocs d'alimentation prévus à cet effet, contrôlés et homologués. Ceux-ci sont conçus conçus pour une tension d'entrée de 220-240V / 50-60Hz et fournissent une tension de sortie de 24 V DC 1A avec surintensité dynamique 3A pour 500ms/ 7A pour 100ms. En alternative, les produits d'autres marques doivent présenter une tension de sortie de 12 - 24 V DC avec au moins 1,5A.

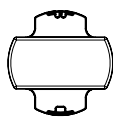
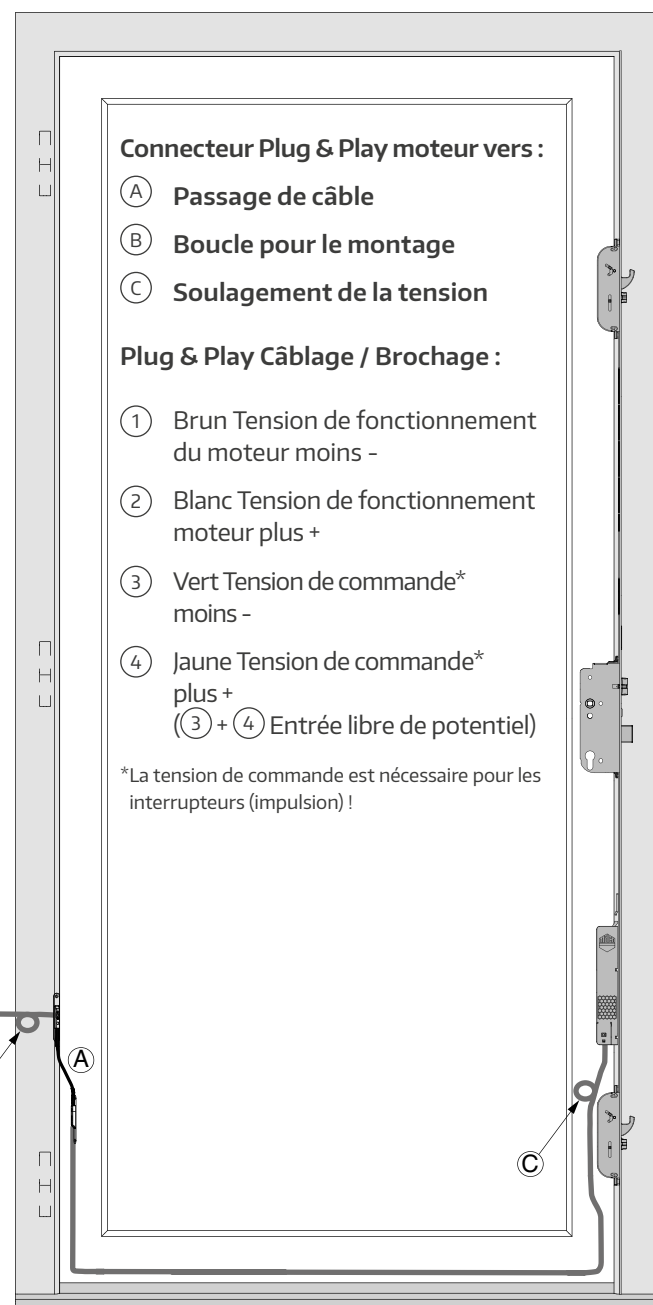
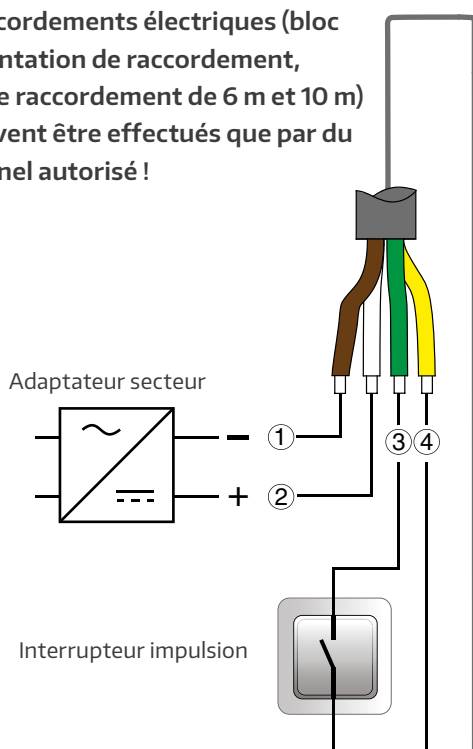
Solutions d'accès & interfaces

Connexion électrique : interrupteur à impulsion

Affectation des câbles - passage de câble 6 m, 10 m longueur de pose à l'extérieur / 1,5 m, 2,5 m, 4,5 m dans le panneau de porte



Les raccordements électriques (bloc d'alimentation de raccordement, câble de raccordement de 6 m et 10 m) ne peuvent être effectués que par du personnel autorisé !



**Alimentation encastrée

**Alimentation sur rail DIN

**Il est recommandé de n'utiliser l'A-TS avec ouverture motorisée qu'avec des blocs d'alimentation prévus à cet effet, contrôlés et homologués. Ceux-ci sont conçus pour une tension d'entrée de 220-240V / 50-60Hz et fournissent une tension de sortie de 24 V DC 1A avec surintensité dynamique 3A pour 500ms/ 7A pour 100ms. En alternative, les produits d'autres marques doivent présenter une tension de sortie de 12 - 24 V DC avec au moins 1,5A.

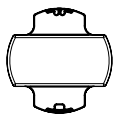
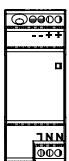
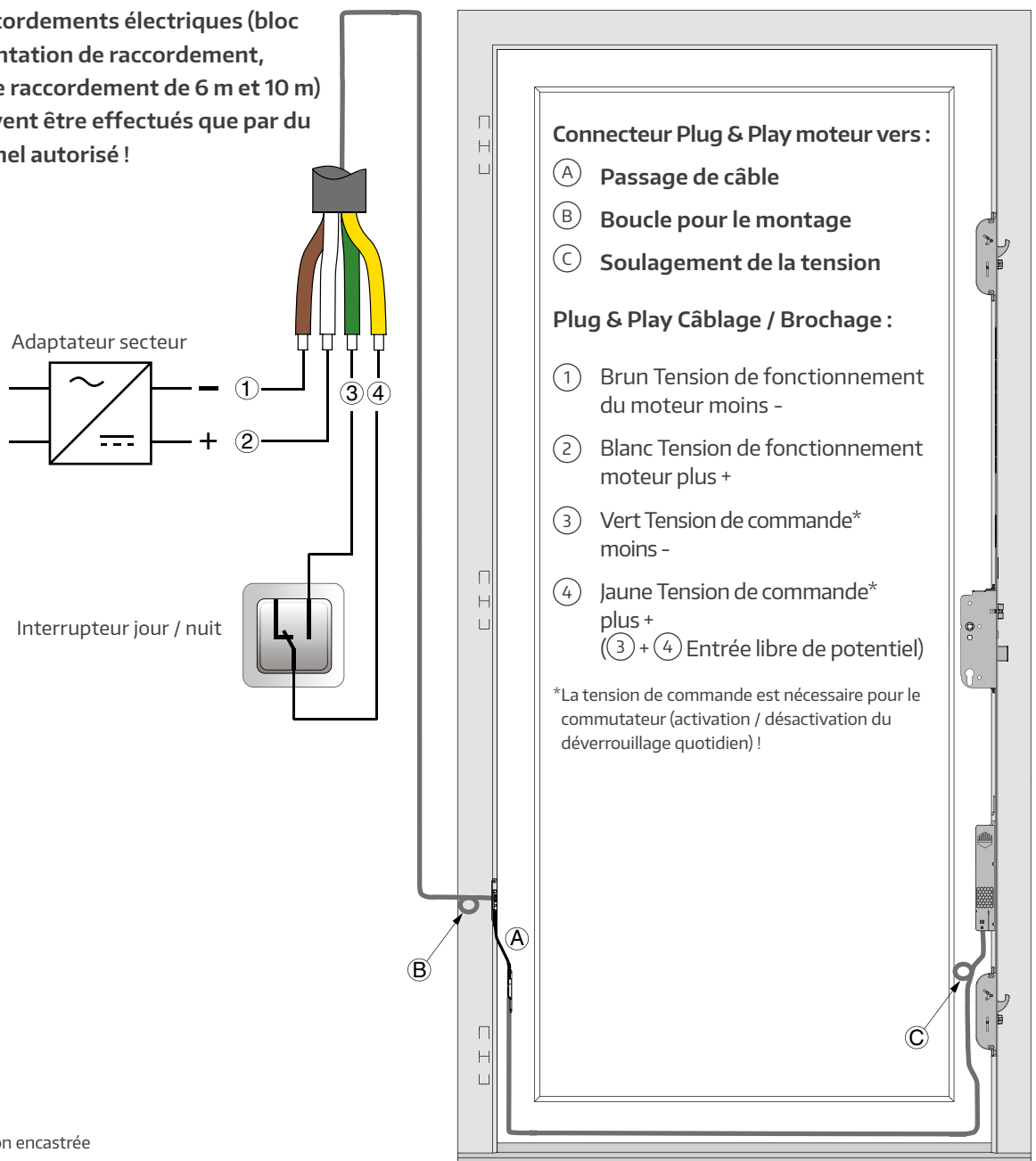
Solutions d'accès & interfaces

Schéma de câblage de l'interrupteur (position de jour motorisée)

Affectation des câbles - passage de câble 6 m, 10 m longueur de pose à l'extérieur / 1,5 m, 2,5 m, 4,5 m dans le panneau de porte



Les raccordements électriques (bloc d'alimentation de raccordement, câble de raccordement de 6 m et 10 m) ne peuvent être effectués que par du personnel autorisé !



**Alimentation encastrée

**Alimentation sur rail DIN

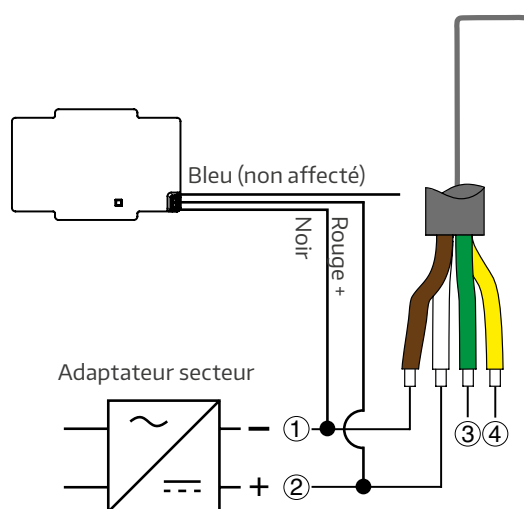
**Il est recommandé de n'utiliser l'A-TS avec ouverture motorisée qu'avec des blocs d'alimentation prévus à cet effet, contrôlés et homologués. Ceux-ci sont conçus conçus pour une tension d'entrée de 220-240V / 50-60Hz et fournissent une tension de sortie de 24 V DC 1A avec surintensité dynamique 3A pour 500ms/ 7A pour 100ms. En alternative, les produits d'autres marques doivent présenter une tension de sortie de 12 - 24 V DC avec au moins 1,5A.

Solutions d'accès & interfaces

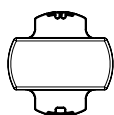
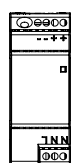
Schéma de raccordement UPS (alimentation sans interruption)

L'utilisation de l'UPS MACO (réf. 480987) est recommandée par MACO et permet de pallier aux coupures de courant habituelles de courte durée sans restriction de fonctionnement. La durée de la coupure dépend de la configuration réelle du système. Dans le cas peu probable où une panne de courant se produirait pendant une ouverture ou une fermeture motorisée, le mécanisme pourrait se bloquer. Avec UPS, la serrure se déplace dans la position souhaitée. Sans UPS, en cas de panne de courant, en position fermée ou ouverte, le A-TS peut être actionné manuellement au moyen d'une clé ou d'une poignée (de l'intérieur).

IMPORTANT ! Pour que l'UPS fonctionne, au moins un consommateur supplémentaire (module BLE, contrôle d'accès,...) doit être connecté. Dans le cas contraire, l'UPS se met en mode veille et n'est PAS active en cas de panne de courant.



Les raccordements électriques (bloc d'alimentation de raccordement, câble de raccordement de 6 m et 10 m) ne peuvent être effectués que par du personnel autorisé !



**Alimentation encastrée

**Alimentation sur rail DIN

**Il est recommandé de n'utiliser l'A-TS avec ouverture motorisée qu'avec des blocs d'alimentation prévus à cet effet, contrôlés et homologués. Ceux-ci sont conçus pour une tension d'entrée de 220-240V / 50-60Hz et fournissent une tension de sortie de 24 V DC 1A avec surintensité dynamique 3A pour 500ms/ 7A pour 100ms. En alternative, les produits d'autres marques doivent présenter une tension de sortie de 12 - 24 V DC avec au moins 1,5A.

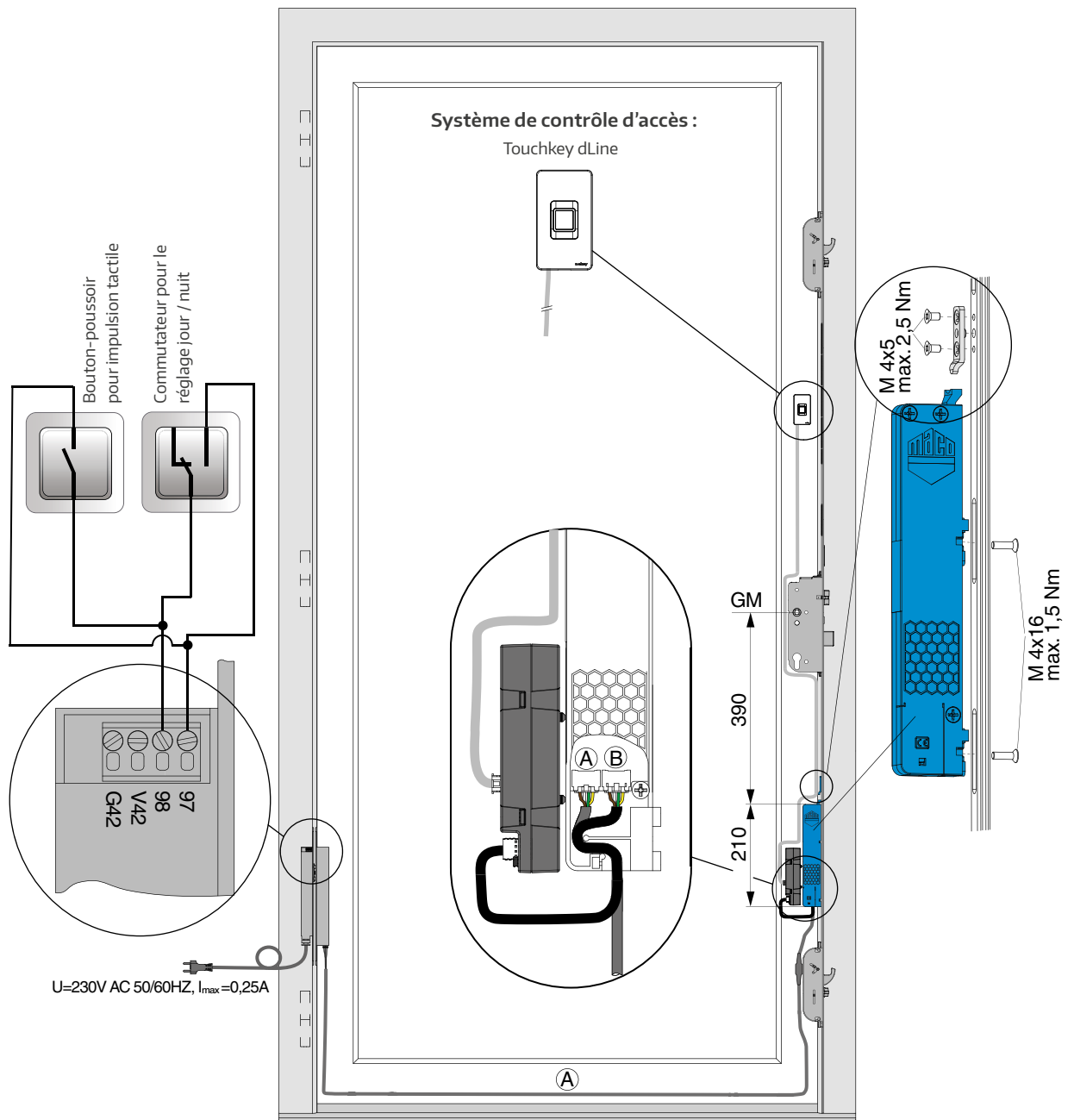


Solutions d'accès & interfaces

Contact à plot secureConnect Touchkey dLine

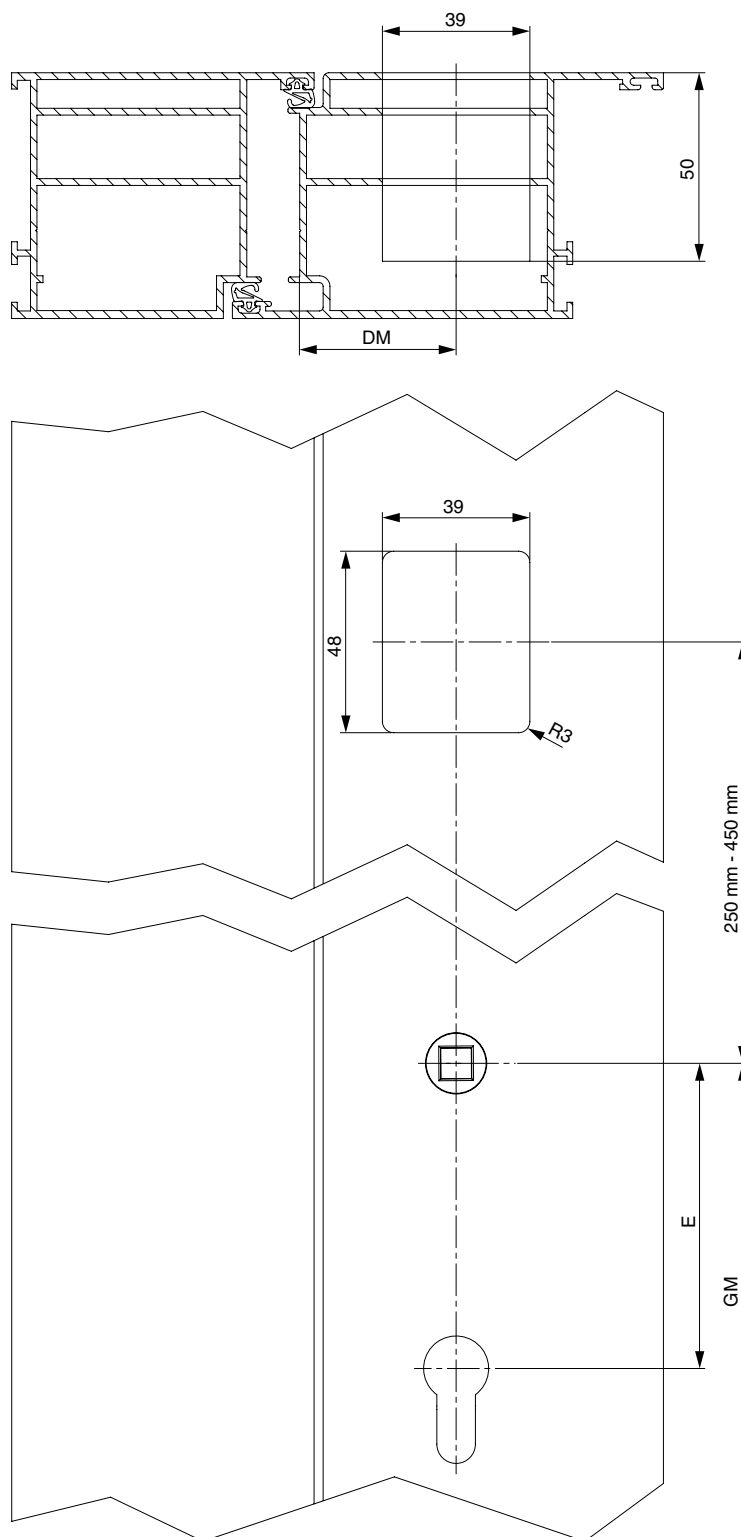
Connecteur Plug & Play moteur vers :

- Ⓐ Câble adaptateur pour contact à plott
- Ⓑ Système de contrôle d'accès



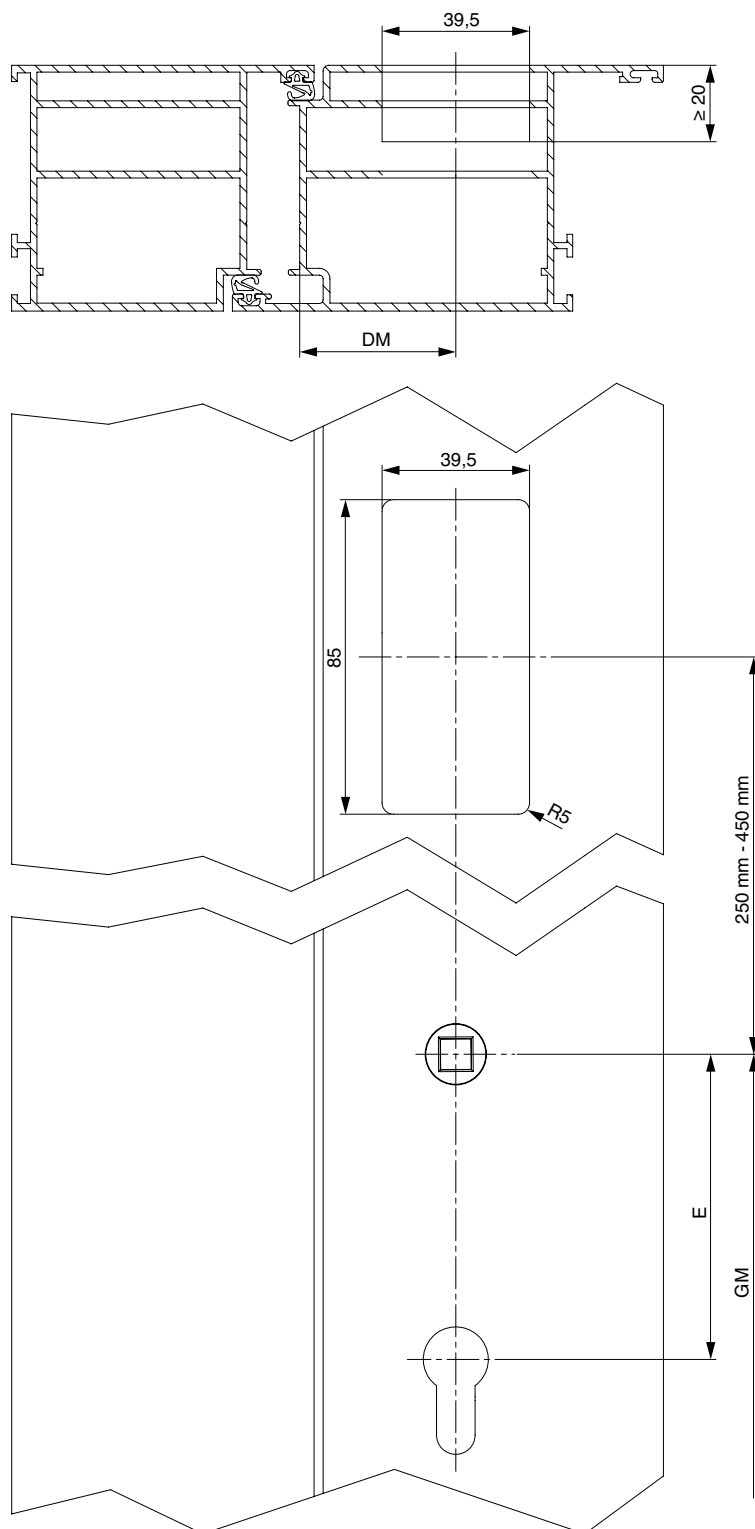
Solutions d'accès & interfaces

Schéma de fraisage Transponder-Plus



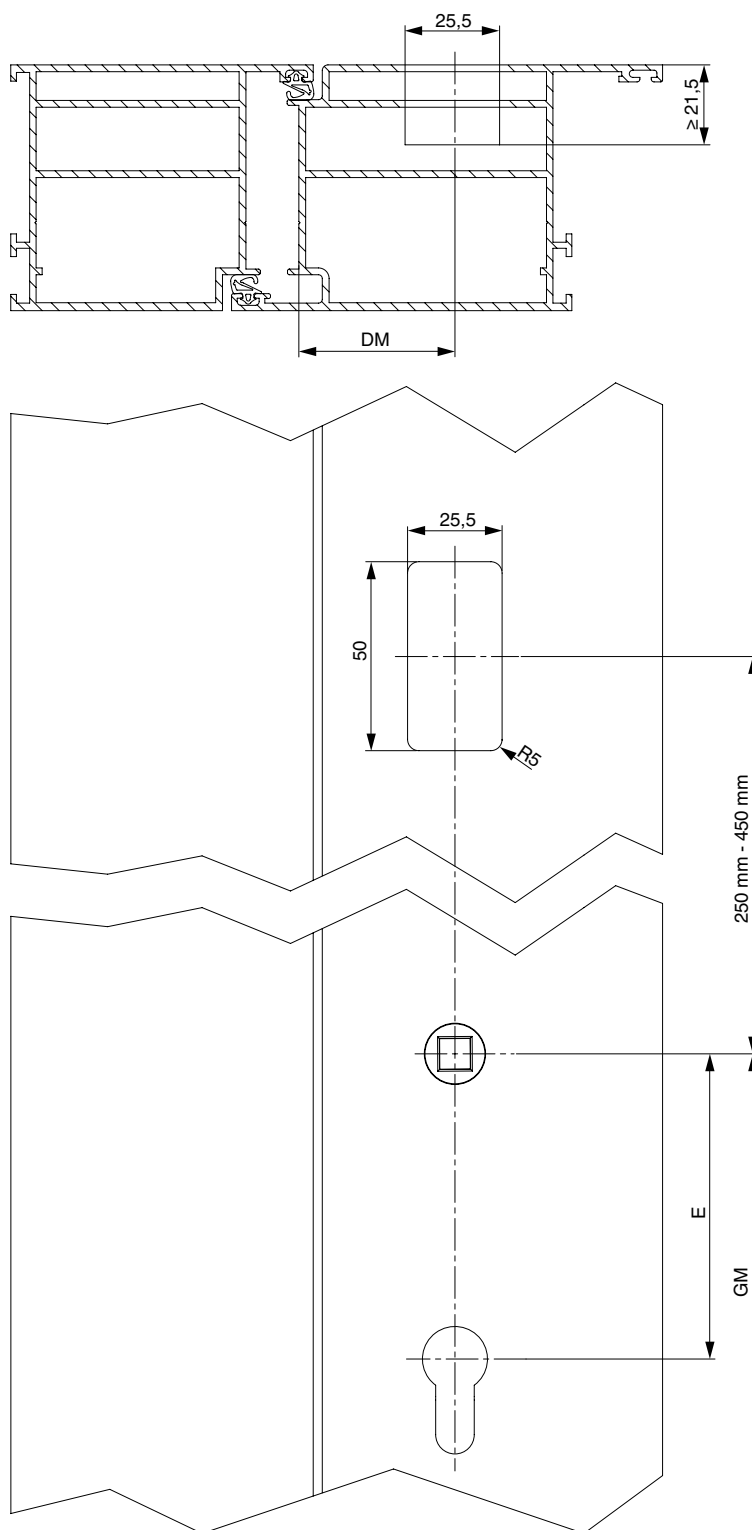
Solutions d'accès & interfaces

Schéma de fraisage Keypad / Touchkey



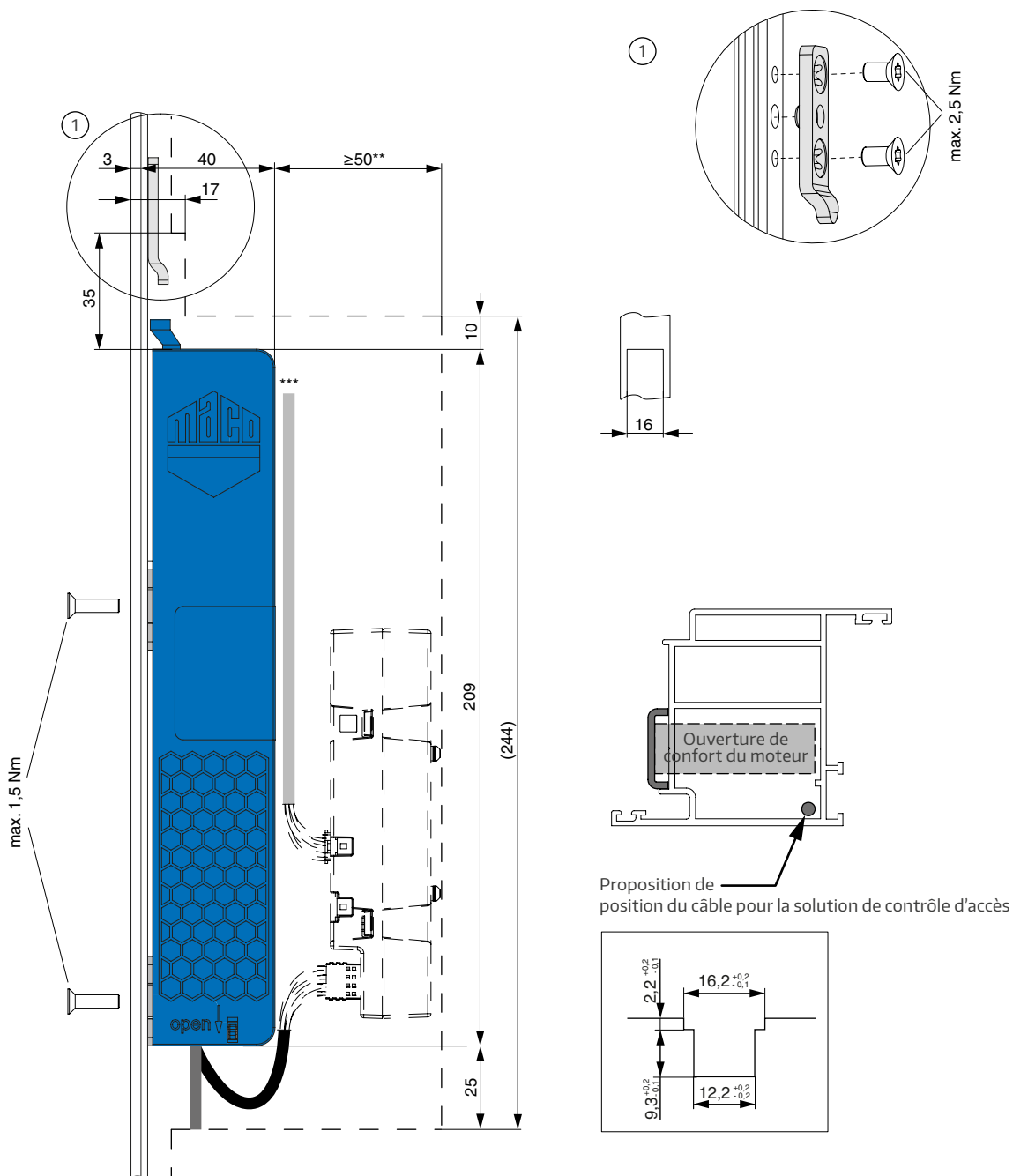
Solutions d'accès & interfaces

Schéma de fraisage Touchkey dLine



Solutions d'accès & interfaces

Schéma de fraisage du moteur, y compris de montage de la plaque support et du moteur



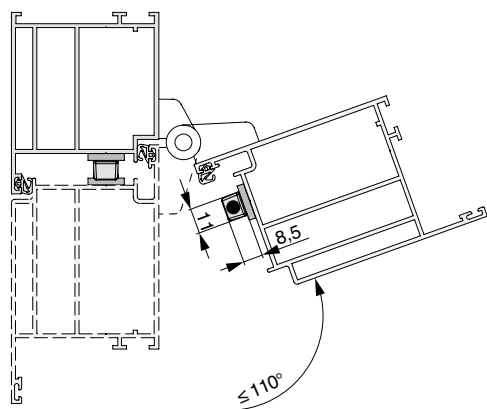
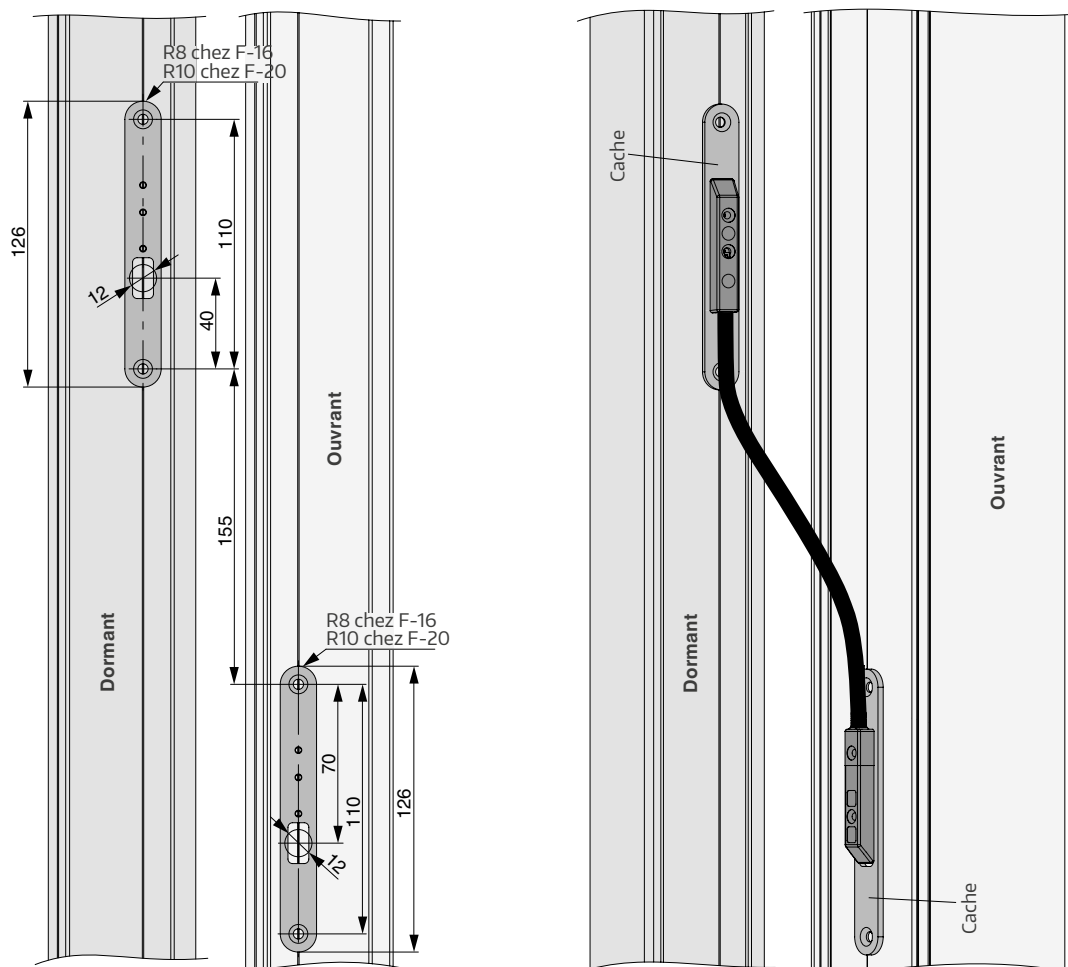
* Unité de contrôle dLine pour solutions d'accès

** Goulotte de câblage pour une solution tout confort

*** Câble pour solutions de contrôle d'accès

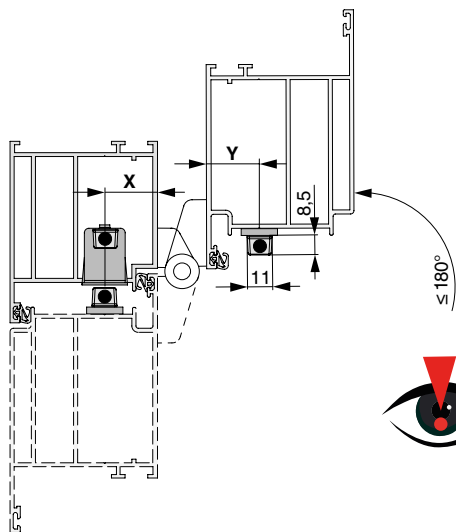
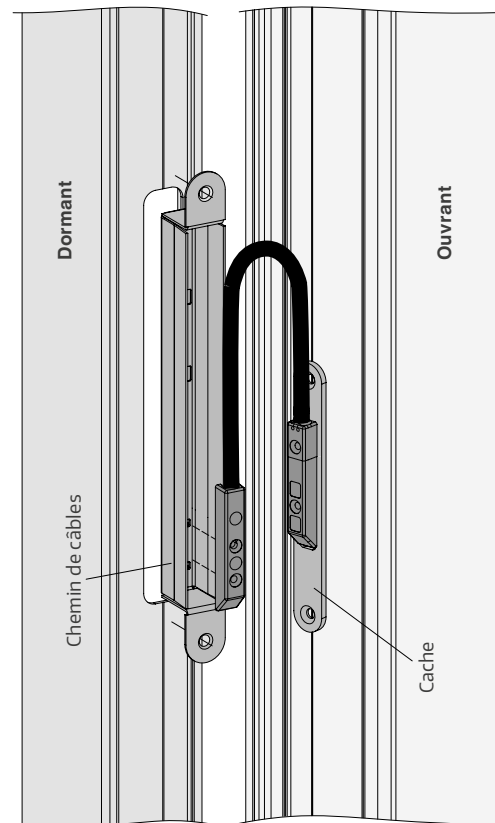
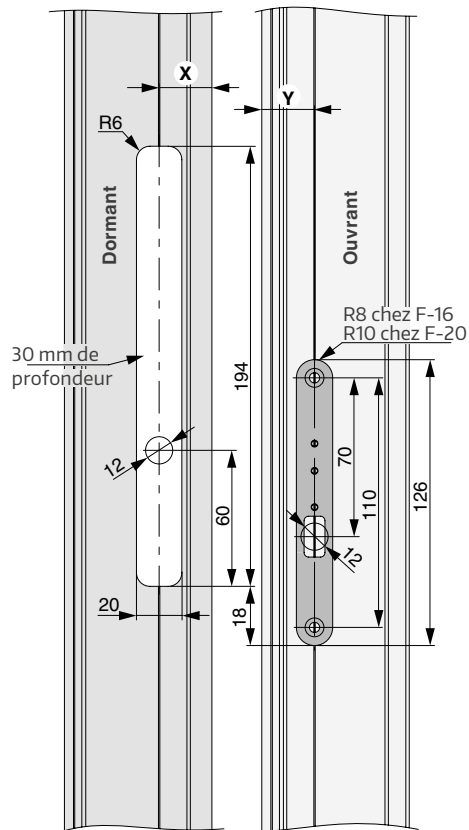
Solutions d'accès & interfaces

Passage de câble pour angle d'ouverture $\leq 110^\circ$, Jeu de 12 mm



Solutions d'accès & interfaces

Passage de câble pour angle d'ouverture $\leq 180^\circ$, Jeu de 4 mm, Jeu de 12 mm



En raison des différents types de bandes et des axes de vissage QUI EN RÉSULTENT, la position du chemin de câbles (mesure X) et de la plaque de couverture (mesure Y) doit être déterminée de manière indépendante !

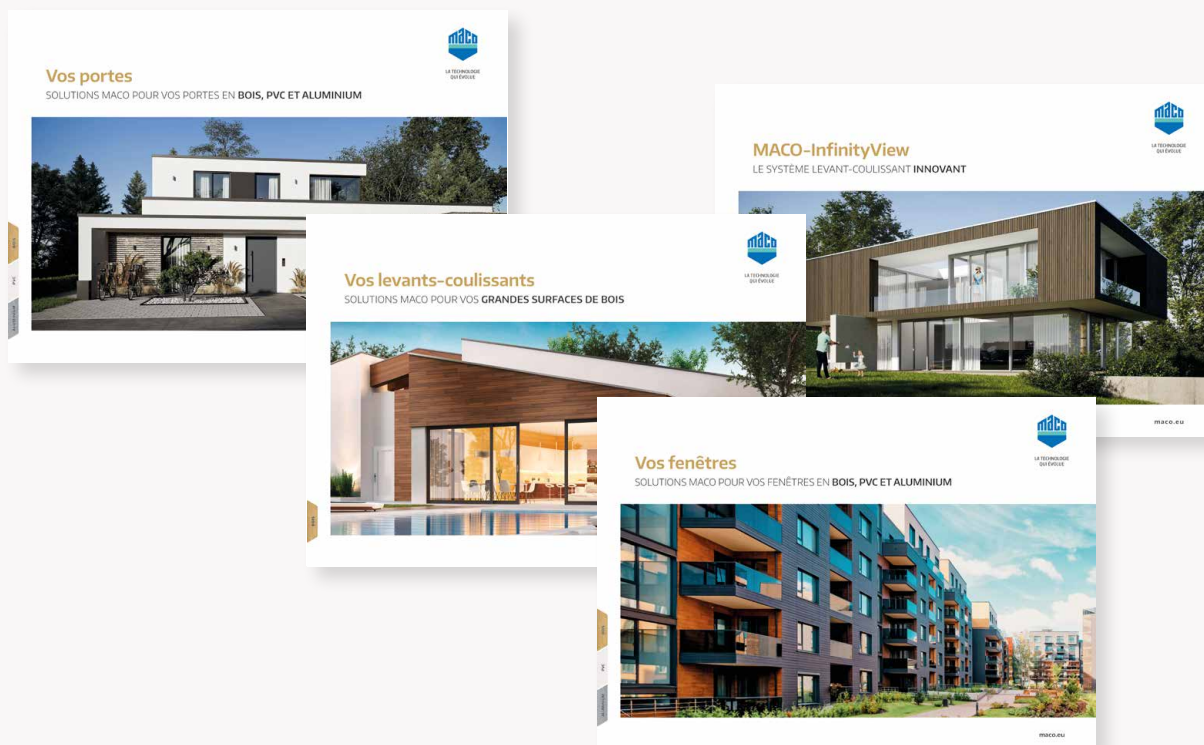


Notes

A large rectangular area filled with a fine grid pattern, intended for taking notes. The grid is composed of small, light gray squares on a white background.

Vous souhaitez tout d'un seul partenaire ?

Avec nous, vous obtenez des solutions complètes pour vos éléments coulissants, vos fenêtres et vos portes – pour le bois, le PVC et l'aluminium. Découvrez notre gamme de systèmes polyvalents, comprenant un service de prestations complet. Pour en savoir plus, consultez notre site web www.maco.eu ou contactez votre conseiller clientèle MACO.



MACO dans votre région :
www.maco.eu/contact



**LA TECHNOLOGIE
QUI ÉVOLUE**



Ce document à imprimer est continuellement mis à jour.
Vous en trouverez la version actuelle sous <https://www.maco.eu/assets/759519>
ou scannez le code QR.

Date de création : 01/2019 - Modifié : 10.07.2023
Ref. No. 759519
Sous réserve de tous droits et modification.