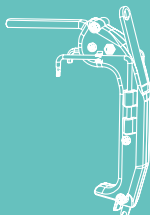




TECHNIEK IN BEWEGING

MACO MULTI

DRAAI- EN DRAAI BESLAG



Onderhouds- en aanpassingsinstructies voor
ramen met draai-, draaival- en valdraaibeslag
GESPECIALISEERD BEDRIJF



Inhoudsopgave

Gevaren- en nalatigheids waarschuwingen	3 - 4
Onderhoudsvoorschriften voor beslagdelen	4 - 5
Instelling schaar- of draaiband	6
Instelling hoeklager	7
Instelling van de sluitnokken, de snapper en de hefzekerings	8 - 9
In- of uithangen van het raam	10



LET OP!

Deze onderhoudsbrochure is uitsluitend bestemd voor professionele verwerkers en geschoolde vakmensen!

Naast deze onderhoudsbrochure moet ook altijd de bedienings- en onderhoudsbrochure voor de eindgebruiker (verwerker) in acht worden genomen!

De meest actuele gebruiksaanwijzingen kunt u downloaden onder bestelnummer 757070NL resp. 757071NL op www.maco-nl.nl

Gevaren- en nalatigheids waarschuwingen



LET OP!

Kans op letsel door onvakkundig uitgevoerde onderhoudswerkzaamheden!

Onvakkundig onderhoud kan tot zwaar lichamelijk letsel of andere schade leiden. Daarom:

- › Voor het starten van de werkzaamheden zorg voor ruim voldoende montageplaats!
- › Let op orde en netheid op de montageplaats. Losse op elkaar liggende – of rondslingerende onderdelen zijn bronnen voor ongevallen. Alleen professioneel gereedschap gebruiken!
- › Afstellen zoals het instellen van beslag – in het bijzonder bij de hoeklager en de schaar- als ook het omwisselen van onderdelen en het uitnemen en inhangen van een raam, mag alleen door geschoold vak personeel worden uitgevoerd!



LET OP!

Kans op letsel door zwaar gewicht raam!

Niet opvolgen kan tot zwaar lichamelijk letsel of andere schade leiden. Daarom:

- › Voor u begint met werken het raamgewicht goed inschatten!
- › Het inhangen en uitnemen van grote c.q. zware ramen moet altijd door meerdere personen uitgevoerd worden. Overbelasting kan tot zware gevolgschade (rugletsel) leiden.



LET OP!

Ramen met beschadigde of defecte beslagonderdelen moeten tegen iedere bediening beveiligd worden!

Beschadigde of defecte beslagonderdelen moeten onmiddellijk worden vervangen!



AANWIJZING!

Bij het omwisselen van de beslagonderdelen moeten de aanwijzingen van de bijbehorende montagehandleiding of bijsluiters worden opgevolgd!

Na de omwisseling van de beslagonderdelen moet eventueel de midden fixatie gebroken worden. Na reparatie altijd testen of het gerepareerde raam goed functioneert!



AANWIJZING!

U kunt alleen aanspraak maken op garantie, indien alle onderhoudswerkzaamheden volgens de onderhoudsintervallen (te vinden in de bedieningshandleiding voor de eindgebruiker) volledig en aantoonbaar werden uitgevoerd.



AANWIJZING!

Garantie aanspraken zijn alleen dan geldig wanneer het raam door een vakbedrijf werd ingebouwd.

Onderhoudsvorschriften voor beslagdelen

Om de oppervlakte van de beslagdelen in conditie te houden voor doeltreffend gebruik en ter voorkoming van aantasting, de volgende punten in acht nemen:

Vuilbescherming:

- › Het beslag vrijhouden van aanslag (b.v. zoutaanslag in de buurt van zee) en vuil. Gedurende de bouwfase vervuiling door gips, mortel of ander materiaal onmiddellijk met water verwijderen.
- › Beslag- en sluitdelen beschermen tegen vervuiling (Stof, vuil, verf, etc.).
- › Na reinigen en drogen behandelen met b.v. Brunox Turbo Spray.



LET OP!

Beschadigde of kapotte onderdelen moeten gelijk gerepareerd of vervangen worden door een vakman.

Beschermen tegen corrosie:

- › Het beslag en ook de sponningen moeten zodanig gelucht worden, dat zij niet in contact komen met directe vochtigheid of condensvorming (belangrijk tijdens de bouwfase!).
- › Agressieve dampen/gassen kunnen in verbinding met slechts zeer weinig condenswatervorming tot een snelle corrosie van het beslag leiden.



- › Bij houten ramen en kozijnen met een hoog gehalte aan (looi-)zuur is het belangrijk ervoor te zorgen dat door middel van een geschikte oppervlaktebehandeling deze stoffen niet door het hout uitgewasemd worden.
- › Er mogen geen azijn- of zuurhoudende dichtingsmiddelen of dergelijke met voorgenoemde bestanddelen gebruikt worden. Het beslag mag niet door scherp gereedschap beschadigt worden.
- › Beslagdelen alleen reinigen met een vochtige doek, langdurige vochtigheid vermijden!

Bescherming tegen agressieve, zuurhoudende reinigingsmiddelen:

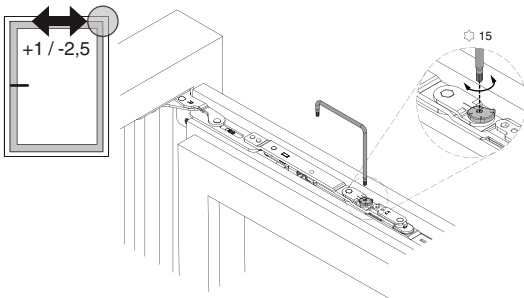
- › Het beslag uitsluitend met een zachte, pluisvrije doek en een sterk verdund, mild, PH neutraal reinigingsmiddel reinigen. Nooit agressieve, zure of op basis van oplosmiddelen reiniger of schuurmiddel (schuurspons, staalwol, e.d.) gebruiken. Dit kan schade aan het beslag veroorzaken!
- › Bij dergelijk beschadigd beslag kunnen functionaliteits- en veiligheidsrelevante eigenschappen worden aangetast. Dit kan letsel veroorzaken. Defecte of beschadigde onderdelen moeten onmiddellijk worden vervangen of gerepareerd.
- › Wij bevelen aan om de zichtbare delen van de beslagonderdelen van TRICOAT-PLUS met TRICOAT-PLUS beschermlak te behandelen.

Instelwaarden hebben altijd betrekking op de lucht aan de scharnierzijde of sponning lucht horizontaal aan de onderzijde.

Instelling schaar of draaiband

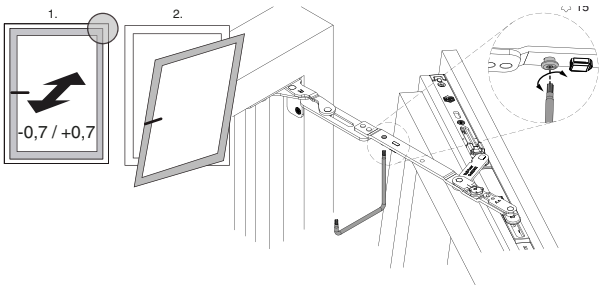
1. Zijdelings bewegen

> Multi Power

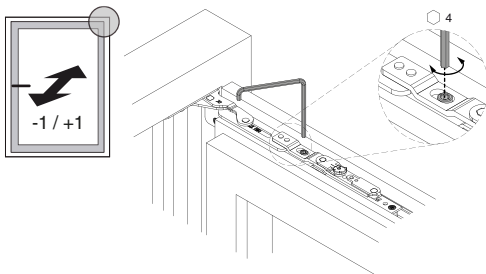


2. Aantrek

> Multi Power schaar

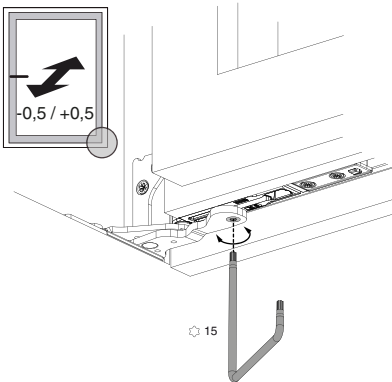
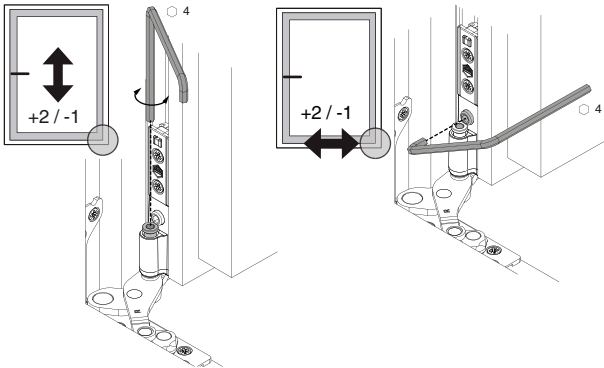


> Multi Power draaiband

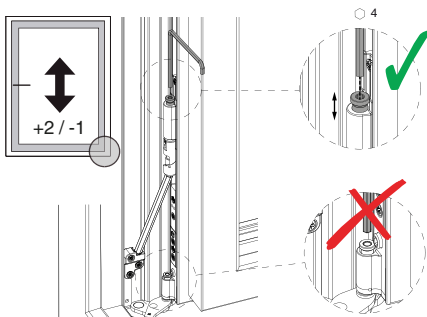


Instelling hoeklager

> Multi Power hoeklager

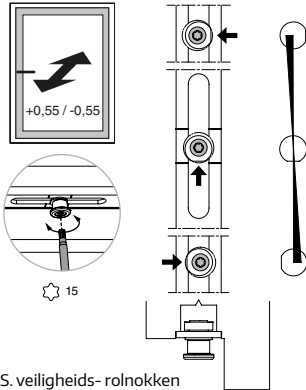


> Multi Power draagstang

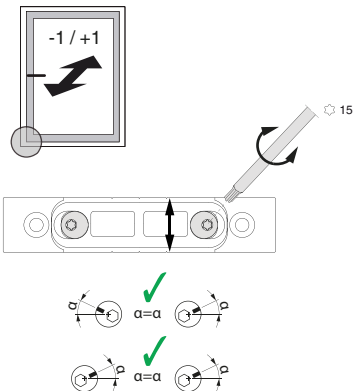


Instelling van de sluitnokken, de snapper en de hefzekerung

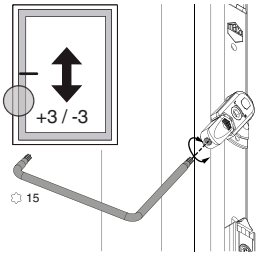
> Instelling van de aantrek bij de nokken



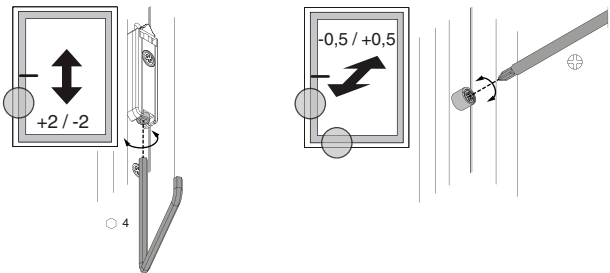
> Verstelling van de schootsluitplaat



› Instelling van de hefzekerung



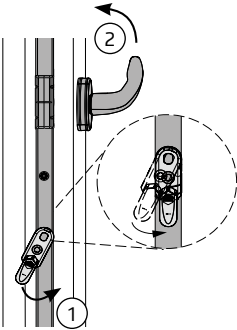
› Instelling van deursnapper of snapperrol



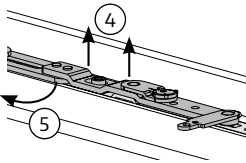
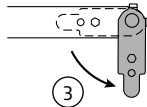
In- en uithangen van het raam

> Multi Power

(zie ook de video op www.youtube.com/MACOBeschlaege):

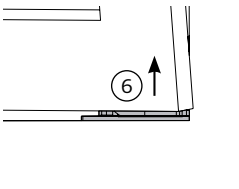


1. Raam 90° openen.
2. Foutbedienings beveiliging in werking stellen (① alleen draai-val ramen), greep in de valstand zetten (②).
3. Schaar- of draaibandarm beveiliging openen (③).



Plaats raam in 90 graden hoek en volg volgende stappen.

4. Schaar- of draaibandarm optillen tot het volledig vrij is (④), daarna in het kozijn draaien (⑤).
5. Raam sluiten.
6. Raam licht gekiept naar boven uitheffen (⑥).

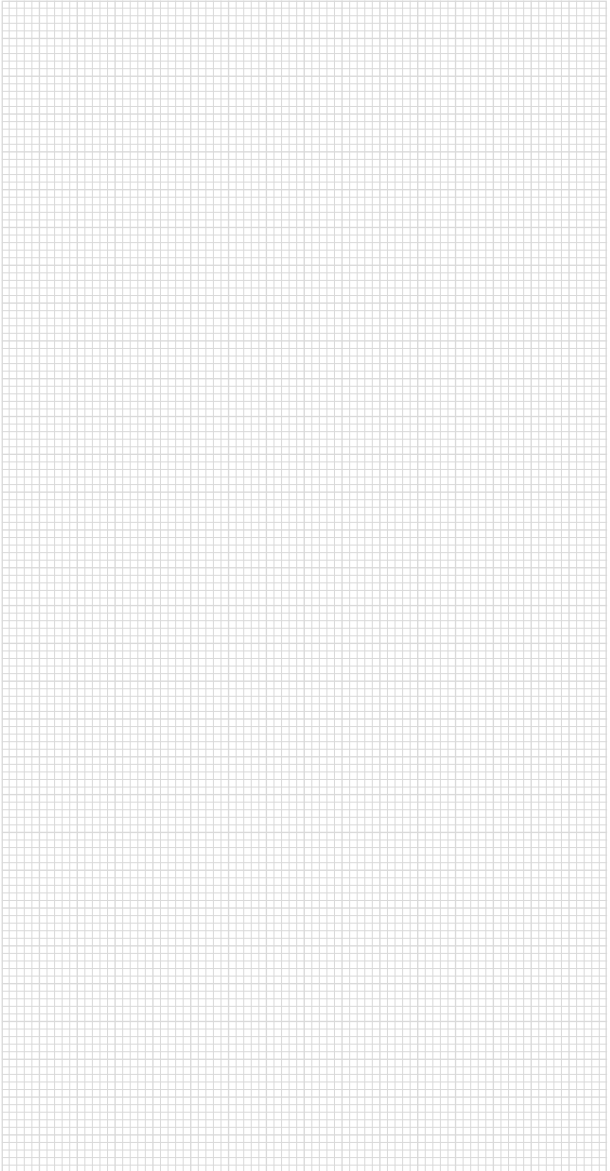


Het inhangen gebeurt in omgekeerde volgorde.

Voor vervanging van de dichting in de raamsponing, raden wij aan om een dichting te gebruiken van hoge kwaliteit. Een inferieure kwaliteit dichting heeft effect op de functie van het raam.



Aantekeningen





MACO bij u in de buurt:
www.maco-nl.nl/contact

Eerste publicatie: 02/2022 - gewijzigd: 13.10.2023

Best.-Nr. 759546

Alle rechten en wijzigingen voorbehouden.

Dit document wordt voortdurend geupdate.
De meest actuele versie kunt u vinden op
<https://www.maco.eu/assets/759546>
of scant u de QR-code.

