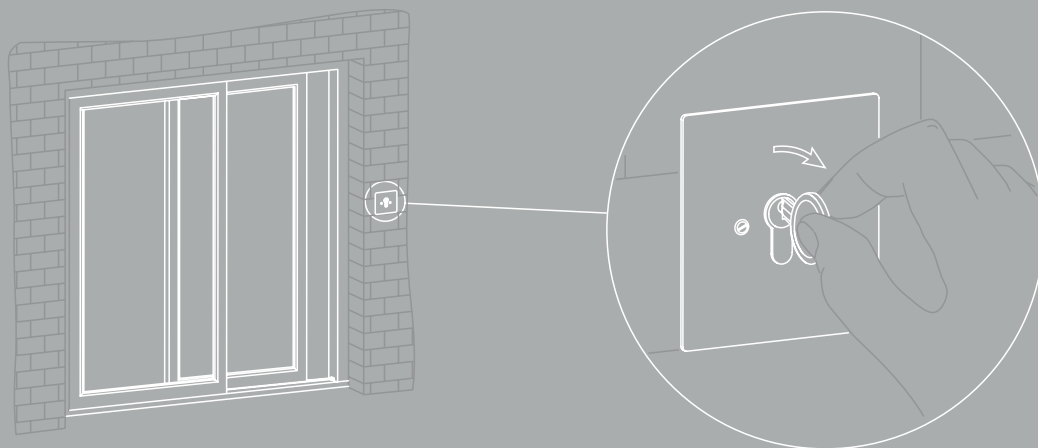


HS Comfort Drive

HEBE-SCHIEBE-BESCHLÄGE / FENSTERAUTOMATION



MONTAGEANLEITUNG

Außenbedienung mit Schlüssel-Taster,
HS Comfort Drive, 24 V DC
Holz / Holz-Alu / PVC,
Schema A/C

Verwendung ausschließlich für Fachbetrieb!

Originalanleitung

Inhaltsverzeichnis

Wichtige Sicherheitsanweisungen	3
Gewährleistung	3
Entsorgung	3
Mitgelte Dokumente	4
Bestimmungsgemäßer Gebrauch	4
Merkmale	4
Geräteübersicht	4
Montage des Schlüssel-Tasters	5
Anschlussplan	6
Auswahl der Funktion	7
Bedienung	8
Technische Daten	9

Wichtige Sicherheitsanweisungen

Für die Sicherheit von Personen ist es wichtig, die folgenden Anweisungen zu befolgen.
Falsche Montage kann zu schweren Verletzungen führen!

Herstellereklärung / Stand der Technik

Das in diesem Dokument aufgeführte Zubehör wurde gemäß der anzuwendenden europäischen Richtlinien geprüft und hergestellt. Eine entsprechende Einbauerklärung für den HS Comfort Drive liegt vor. Sie dürfen die Geräte nur betreiben, wenn für das Gesamtsystem eine Konformitätserklärung vorliegt. Der Antrieb entspricht dem Stand der Technik und erfordert qualifiziertes Fachpersonal bei der Montage, Wartung etc.

Personal

Die fachgerechte Ausführung des elektrischen Anschlusses darf nur durch eine Elektrofachkraft (z. B. nach DIN VDE 1000-10) erfolgen! Der Einbau des Antriebs muss durch Personal erfolgen, welches entsprechend dem Stand und nach anerkannten Regeln der Technik unterwiesen wurde.

Beachten Sie auch die wichtigen Sicherheitsanweisungen in der jeweiligen Anleitung HS Comfort Drive!

Gewährleistung

Für das Zubehör gelten die Allgemeinen Geschäftsbedingungen (AGB) der Fa. HAUTAU.
(Internet: www.HAUTAU.de)

Entsorgung



Das Symbol des durchgestrichenen Mülleimers besagt, dass dieses Elektro- bzw. Elektronikgerät am Ende seiner Lebensdauer nicht im Hausmüll entsorgt werden darf.

Zur Rückgabe stehen in Ihrer Nähe kostenfreie Sammelstellen für Elektroaltgeräte sowie ggf. weitere Annahmestellen für die Wiederverwendung der Geräte zur Verfügung.

Die Adressen erhalten Sie von Ihrer Stadt- bzw. Kommunalverwaltung. Sofern das alte Elektro- bzw. Elektronikgerät personenbezogene Daten enthält, sind Sie selbst für deren Löschung verantwortlich, bevor sie es zurück geben.

Weitere Informationen finden Sie auf www.elektrogesetz.de bzw. für andere Sprachen auf Internetseiten zur WEEE-Richtlinie.

Mitgeltende Dokumente

Dieses Dokument ist eine Zusatzanleitung für folgende Anleitungen:

- Montageanleitung HS Comfort Drive, 24 V DC, Holz / Holz-Alu, verdecktliegend, Schema A
- Montageanleitung HS Comfort Drive, 24 V DC, Holz / Holz-Alu, verdecktliegend, Schema C
- Montageanleitung HS Comfort Drive, 24 V DC, Holz / Holz-Alu / PVC, aufliegend, Schema A
- Montageanleitung HS Comfort Drive, 24 V DC, Holz / Holz-Alu / PVC, aufliegend, Schema C

Die vorgenannten Dokumente gelten für diese Anleitung. Ausgenommen sind die Anweisungen, die infolge des Schlüssel-Tasters nicht zutreffend sind bzw. durch weiteres optionales Zubehör zu Modifikationen des Systems führen.

Bestimmungsgemäßer Gebrauch

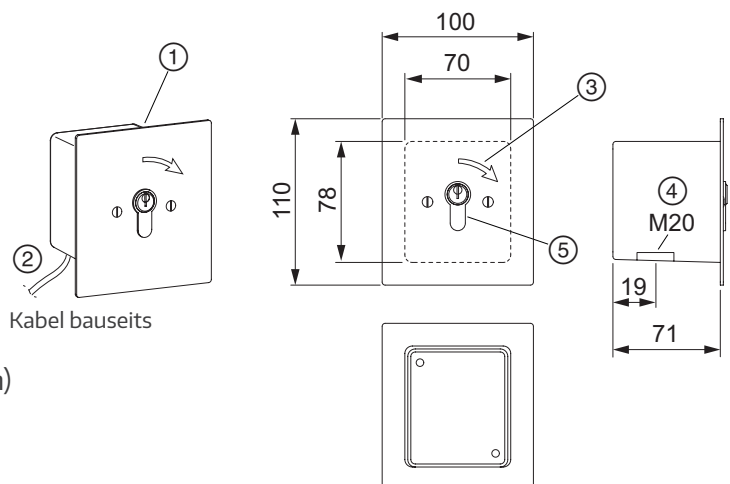
Der Schlüssel-Taster ist an der Wand auf der Außenseite des (Hebe-) Schiebe-Systems möglichst in der Nähe der Platine (bei Schema C: Platine des Bedarfsflügels) fachgerecht zu montieren und gemäß Anschlussplan an die Platine des betreffenden HS Comfort Drive anzuschließen. Die manuelle Bedienung mittels Schlüssel ist ausschließlich zum Öffnen bzw. Schließen des/der Schiebeflügel(s) gestattet.

Merkmale

- › massives Unterputzgehäuse
- › geeignet für die Außenmontage
- › das Gehäuse kann ohne Schlüssel nicht geöffnet werden
- › zum Einbau in die Wand neben der Platine am HS Comfort Drive für dessen Bedienung (Öffnen/Schließen)
- › Anschluss mittels 3-adriger Leitung an die HS Comfort Drive Platine
- › Lieferung ohne Profilhalbzylinder

Geräteübersicht

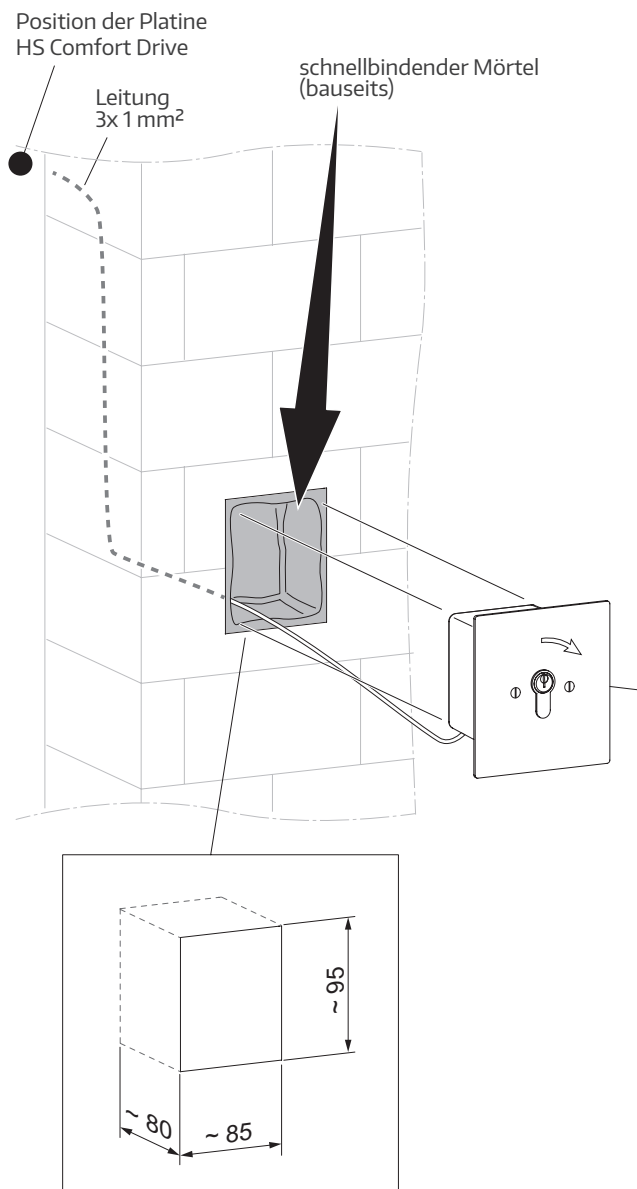
- ① zweiseitiger Unterputz-Schlüssel-Taster (Artikel-Nr. 201943)
- ② Spannungsversorgung und Verbindung zur HS Comfort Drive Platine, Klemme X1
- ③ Betätigungsrichtung Öffnen/Schließen (Symbol kann variieren)
- ④ Möglichkeit der Kabeldurchführung
- ⑤ Profilzylinder (nicht im Lieferumfang enthalten)



Montage des Schlüssel-Tasters

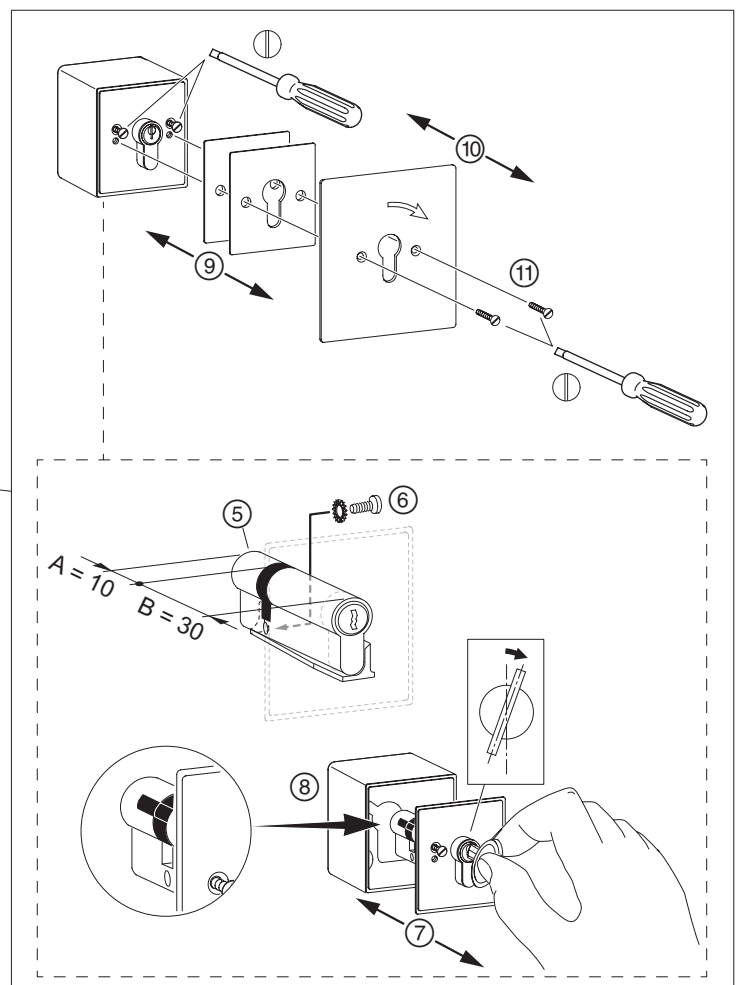
Für den Schlüssel-Taster ist bauseitig eine Aussparung sowie die Möglichkeit der Kabelführung zur Platine des HS Comfort Drive vorzusehen. Der Montageort muss trocken und leicht zugänglich sein.

Die Befestigung des Schlüssel-Tasters erfolgt z. B. mit schnellbindendem Mörtel. Die Anschlussleitung sollte durch ein Leerrohr geführt werden.



Eine erneute Einlernfahrt („Home Init“) ist nach der Montage nicht erforderlich.

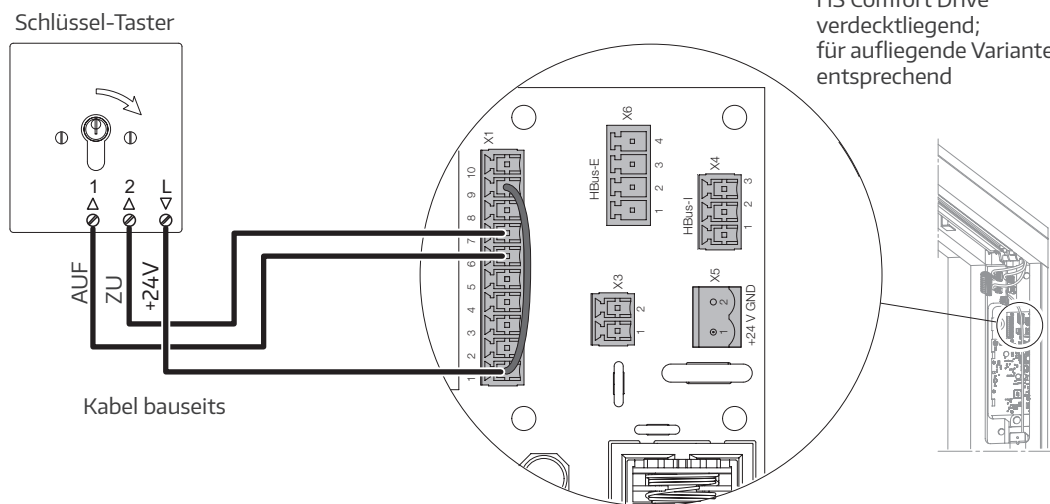
- ⑤ Profilylinder
- ⑥ Sicherung Profilylinder
- ⑦ Verschlussdeckel mit Schrauben
- ⑧ Gehäuse
- ⑨ Dichtungen
- ⑩ Frontplatte (Aufputz)
- ⑪ Frontplatten-Befestigungsschrauben



WARNUNG!
Unterbrechen Sie während der Anschlussarbeiten die Stromzufuhr zum Antrieb!
Andernfalls besteht Lebensgefahr durch elektrische Spannung!

Anschlussplan

Bei Schema C erfolgt der Anschluss an der Platine des Bedarfsflügels.

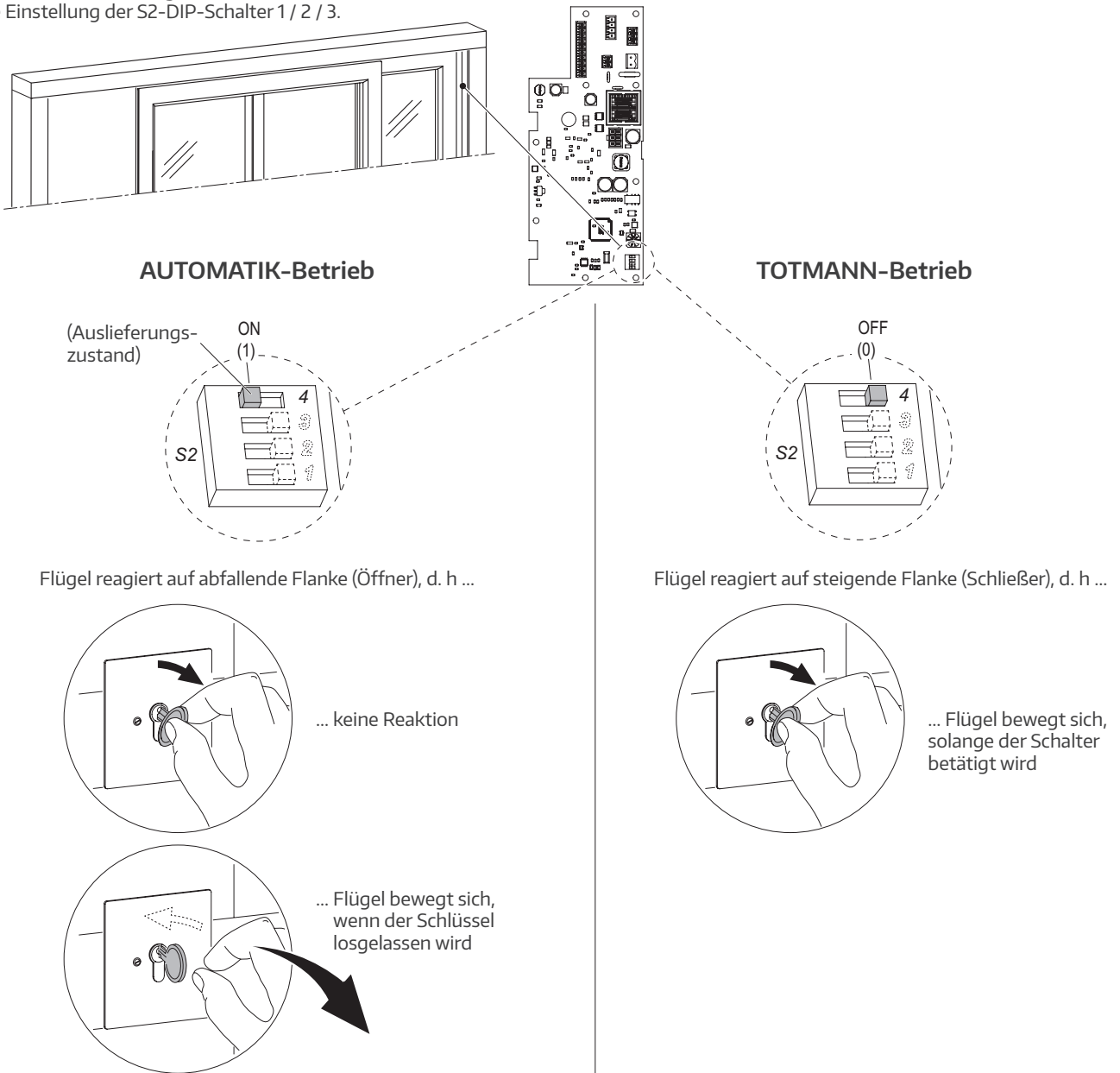


Abbildungsbeispiel:
HS Comfort Drive
verdeckt liegend;
für aufliegende Variante
entsprechend

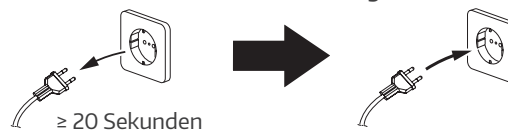
Auswahl der Funktion

Mit Hilfe des S2-DIP-Schalters 4 kann die Funktion des Schlüssel-Tasters von AUTOMATIK-Betrieb (Auslieferungszustand) auf TOTMANN-Betrieb umgestellt werden.

Beispiel-Anordnung;
bei anderen Anordnungen unterscheidet sich die Einstellung der S2-DIP-Schalter 1 / 2 / 3.

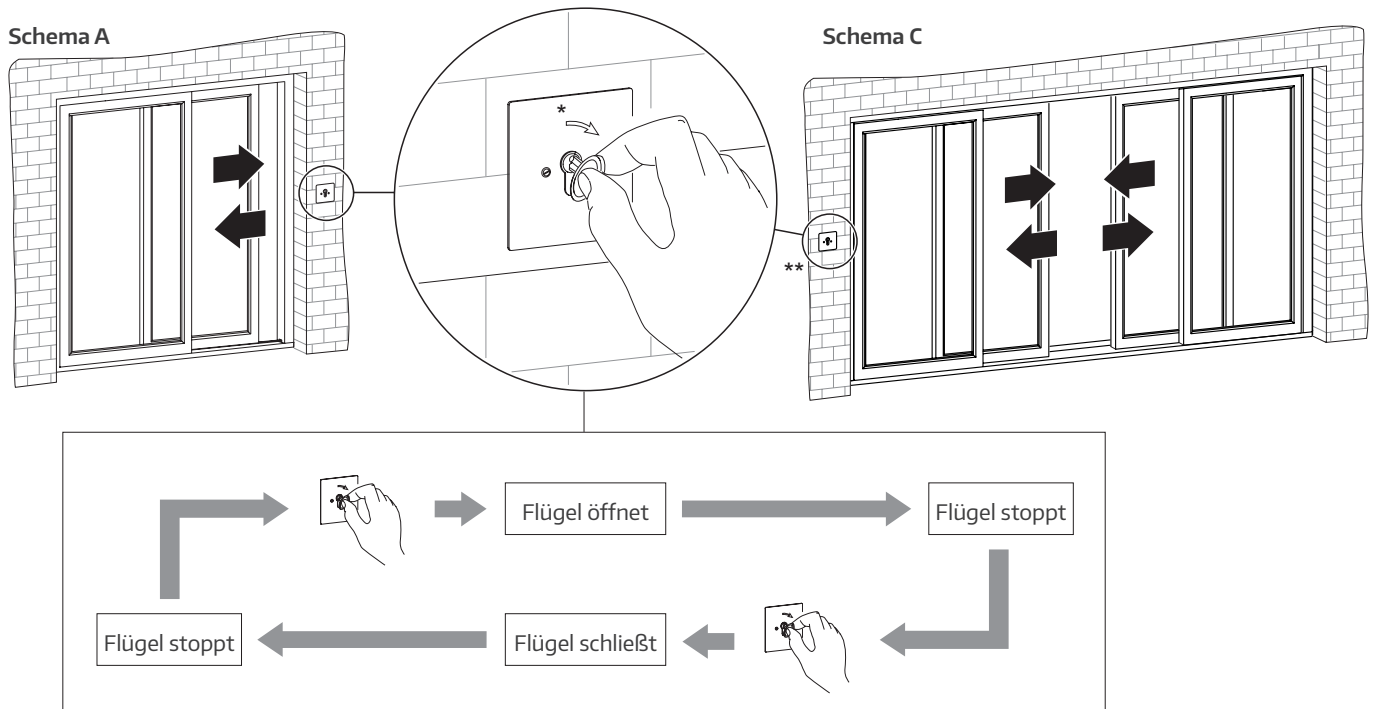


Nach Umstellungen am S2-Schalter, muss das Netzteil mindestens 20 Sekunden vom Strom genommen werden.



Bedienung

Die Steuereinheit merkt sich die letzte Bewegung des Flügels. Durch wahlloses Betätigen des Schlüssel-Tasters kurz hintereinander werden die Befehle ignoriert, um das Antriebssystem zu schützen.



*) Symbol kann variieren; Schiebeflügel bewegt/bewegen sich, ...
... solange der Schlüssel nach rechts gedreht wird (TOTMANN-Betrieb) bzw.
... wenn der Schlüssel nach Rechtsdrehung losgelassen wird (AUTOMATIK-Betrieb)

***) Position kann abweichen



WICHTIGER HINWEIS:

Werksreset und Software-Reset des HS Comfort Drive sind mit dem Schlüssel-Taster nicht möglich!
Diese können nur mit dem Standard-Bedienteil oder dem Bedientaster/der Taster-Box erfolgen!

Technische Daten

Betriebsversorgung	
Versorgungsspannung	24 V DC (-10 % / + 30 %)
Welligkeit	≤ 20% bezogen auf die Nennspannung
Stromaufnahme	max. ca. 14 mA
	Standby ca. 4 mA
Leistungsaufnahme	max. ca. 0,4 W
	Standby ca. 100 mW
max. Schaltstrom	16 A
Material und mechanische Eigenschaften (ohne Profilzylinder)	
Maße; B x H x T (mm)	Kasten: 70 x 78 x 73 (Tiefe inkl. Blende)
	Blende: 100 x 110 x 2
Gehäuse	Aluminium
Farbe	grau/blank
Halogenfrei	ja
Silikonfrei	ja
RoHS konform	ja
Signalisierung	ohne
Einbau- und Umgebungsbedingungen	
Nenntemperatur	20 °C
Umgebungstemp.-bereich	-30 °C bis +70 °C
Einbausituation	trocken
Geeignet für Außenmontage	ja
Schutzart	IP 55 (nach DIN EN 60529)
Zulassungen und Nachweise	
CE konform	ja, gemäß EMV-Richtlinie 2004/108/EG und Niederspannungsrichtlinie 2006/95/EG
RoHS konform	ja, gemäß Richtlinie 2011/65/EG
Schutzklasse	Klasse III
Anschlussmöglichkeit	UP-Wandmontage
Einsatz für HS Comfort Drive	ab Software-Version 5.0 für die Hauptplatine des Antriebs
Lieferung	ohne Profilzylinder

HAUTAU GmbH

Wilhelm-Hautau-Straße 2

D-31691 Helpsen

Tel.: +49 5724 393-0

E-Mail: info@hautau.de

www.hautau.de



Dieses Print-Dokument wird laufend überarbeitet.
Die aktuelle Version finden Sie unter <http://www.maco.eu/assets/759780>
oder scannen Sie den QR-Code.

Erstellt: 08/2023 - Geändert: 03/2024
Best.-Nr. 759780
Alle Rechte und Änderungen vorbehalten.