



DAMOS VALOR  
A LA VENTANA

# MACO RAIL-SYSTEMS

SISTEMAS DE CORREDERA



Manual de regulación y mantenimiento  
para herraje de corredera elevadora  
**FABRICANTES**



# Índice

Objetivo de uso y uso incorrecto	3 - 4
Medidas para el mantenimiento del acabado superficial	5
Posibilidades de regulación	6
Enganche y desenganche de la hoja	7 - 8
Reparación y servicio	9



**¡ATENCIÓN!** ¡Este manual está destinado exclusivamente a empresas especializadas y a sus trabajadores cualificados!

Además de este manual de regulación y mantenimiento, se debe tener en cuenta el manual de uso y mantenimiento para el usuario final.

Este manual puede descargarse de [www.maco.eu/assets/759815](http://www.maco.eu/assets/759815).

## Objetivo de uso y uso incorrecto

Los elementos con herraje de corredera elevadora MACO, instalados de forma vertical en edificios, pueden elevarse y deslizarse horizontalmente tras accionar la manilla. En construcciones especiales, al hacer deslizar las hojas, éstas pueden arrastrar a otras y moverse como un conjunto.

Por norma general, al cerrar la hoja y bloquear el herraje debe superarse la resistencia creada por las juntas de goma.



### **¡CUIDADO! ¡Riesgo de lesiones por trabajos de mantenimiento mal realizados!**

Un mantenimiento mal realizado puede provocar graves lesiones o daños materiales.

Por ello:

- › Asegúrese de que haya suficiente espacio libre para el montaje antes de empezar a trabajar.
- › Preste atención al orden y la limpieza en el lugar de montaje. Los componentes sueltos y las herramientas colocadas encima o alrededor de la mesa de trabajo son fuentes de accidentes. Utilice sólo herramientas intactas.
- › Los trabajos como la regulación del herraje y la sustitución de piezas, así como el enganche y desenganche de las hojas sólo deben ser realizados por personal especializado.



### **¡CUIDADO! ¡Riesgo de lesiones por hojas con pesos elevados!**

No respetar esta información puede provocar graves lesiones o daños materiales.

Por ello:

- › Calcule correctamente el peso de la hoja antes de empezar a trabajar.
- › El enganche y desenganche de las hojas grandes o pesadas debe ser realizado siempre por varias personas. La sobrecarga puede tener consecuencias graves (lesiones de espalda).



**¡ATENCIÓN!** Deberá asegurarse de que los elementos con piezas de herraje dañadas o defectuosas no puedan ser utilizados. Las piezas de herraje dañadas o defectuosas deben ser sustituidas inmediatamente.



**¡ATENCIÓN!** Al sustituir las piezas de herraje, deben tenerse en cuenta las correspondientes instrucciones de montaje o la correspondiente ficha de producto. Después de sustituir las piezas de herraje, es posible que haya que romper la fijación del conjunto. En cualquier caso, hay que comprobar el funcionamiento de la hoja reparada.



**¡ATENCIÓN!** Las reclamaciones de garantía sólo serán atendidas si todos los trabajos de mantenimiento se han llevado a cabo de forma completa y demostrable, de acuerdo con los intervalos de mantenimiento (véase el manual de uso y mantenimiento para el usuario).



**¡ATENCIÓN!** Las reclamaciones de garantía sólo serán atendidas si el elemento ha sido instalado correctamente y por una empresa especializada.



## Medidas para el mantenimiento del acabado superficial

### Protección frente a la suciedad

- › Mantenga siempre el herraje libre de depósitos (por ejemplo, de sal cerca de la costa) y de suciedad. Durante la fase de construcción, elimine inmediatamente con agua cualquier suciedad causada por el yeso, el mortero o similares y seque el herraje después.
- › Proteja el herraje y los cerraderos de la contaminación (polvo, suciedad, pintura, etc.).

### Protección frente a la corrosión

- › Ventile el herraje y el local para evitar la creación de humedad o rocío (importante durante la construcción de la vivienda).
- › Los vapores agresivos, en combinación con incluso pequeñas cantidades de condensación, pueden provocar una rápida corrosión de las piezas de herraje.
- › En el caso de ventanas fabricadas con madera con una alta proporción de ácidos (p.ej. tánico), debe utilizarse un tratamiento adecuado para garantizar que estos ingredientes no se evaporen de la madera.
- › No utilice sellantes de curado acético o ácido ni aquellos que tengan los ingredientes mencionados anteriormente.
- › El herraje no debe ser dañado por herramientas afiladas o cortantes.
- › Limpie el herraje con un paño húmedo, ¡pero evite la humedad duradera!

### Protección frente a productos de limpieza agresivos o ácidos

- › Limpie el herraje con un paño suave sin pelusa y utilice un producto de limpieza con pH neutro diluido. No utilice ningún tipo de limpiador agresivo, ácido, corrosivo o abrasivo (estropajos o lana de acero). ¡Estos productos pueden producir daños irreparables en el herraje!
- › El herraje dañado puede sufrir problemas de funcionamiento e, incluso, reducir sus capacidades en cuanto a seguridad se refiere. Esto puede provocar lesiones a los usuarios de la ventana o daños materiales en aquellos bienes que se encuentren en las cercanías.

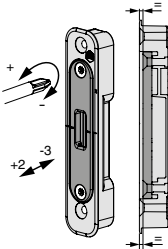
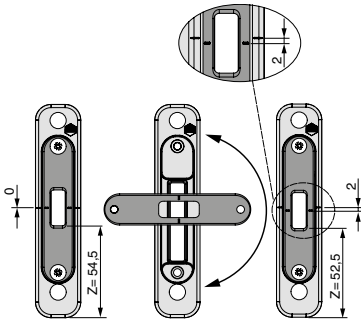


**¡ATENCIÓN!** Las partes del herraje que se encuentren dañadas deben ser reparadas o sustituidas inmediatamente por personal cualificado.

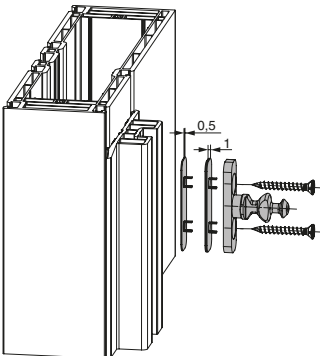
# Posibilidades de regulación

## Regulación de la presión de apriete (hoja/marco)

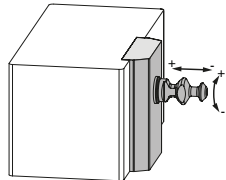
- › Cerradero para cerradura de ganchos (PVC y madera)



- › Pernos de cierre para cerradura estándar  
**PVC**



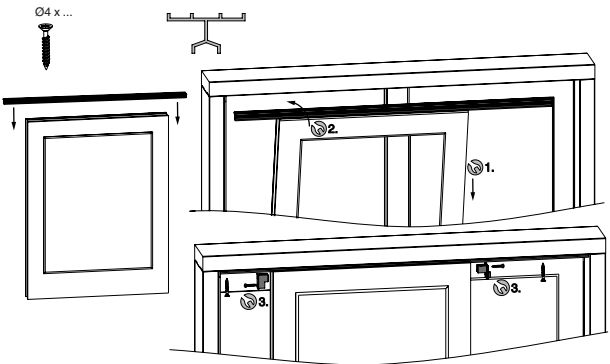
### Madera



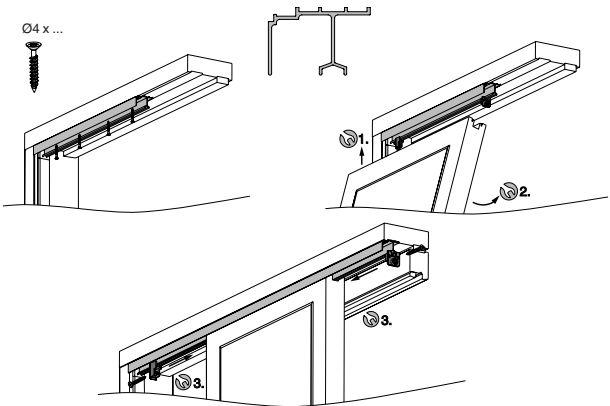
## Enganche y desenganche de la hoja

Las empresas especializadas deben prestar especial atención a las siguientes instrucciones, ya que la instalación ya no está bajo el control del fabricante del herraje.

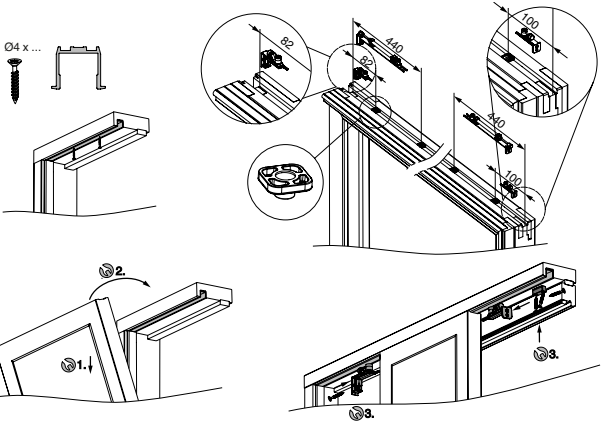
### › Guía superior universal bajo



### › Guía superior Mantovana



› °Guía superior enrasada







## Reparación y servicio

Puede solicitar cualquier pieza de repuesto o servicio necesario al fabricante o distribuidor de su elemento.

### Eliminación de residuos

La eliminación de las piezas de herraje debe realizarse de acuerdo con las normas o leyes locales.

### Normas de aplicación

ÖN EN 14351: 2010	Ventanas y puertas – Norma de producto
ÖN EN 1191: 2013	Ventanas y puertas – Prueba de durabilidad
ÖN EN 13126-8: 2006	Herraje para ventanas y puertas Parte 8 - Solicitaciones y procesos de control
ÖN EN 1670: 2008	Cerraduras y herraje de construcción – Resistencia a la corrosión – Solicitaciones y procesos de control

En caso de que encuentre algún fallo o tenga cualquier propuesta sobre este documento, escriba por favor a: [feedback@maco.eu](mailto:feedback@maco.eu)



## Notas



## Notas



**MACO cerca de usted:**

[www.maco.eu/contacto](http://www.maco.eu/contacto)

Ref. 759815 – Creado: 06/2017

Todos los derechos y cambios reservados.

Imágenes: MACO

Este documento se actualiza constantemente.  
Puede consultar la versión más reciente en  
<https://www.maco.eu/assets/759815>  
o escaneando este código QR.

