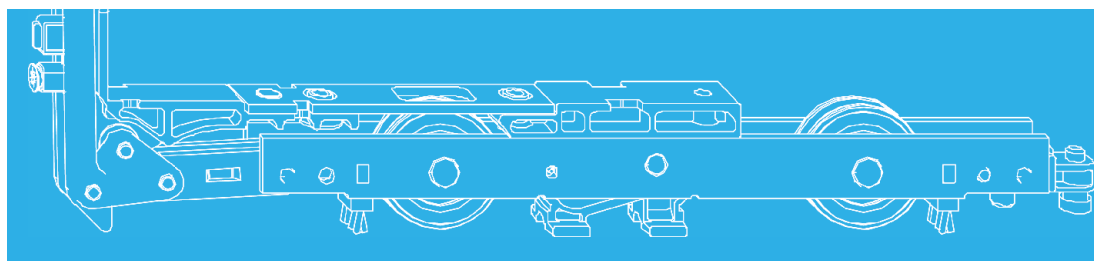
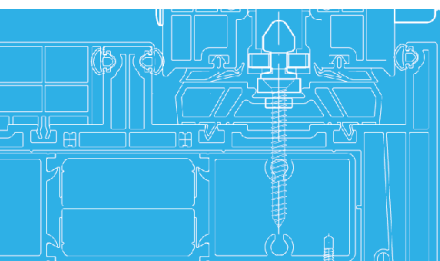


DAMOS VALOR A LA VENTANA



MACO RAIL-SYSTEMS

SISTEMAS DE CORREDERA



HS Schüco Thermo Slide 82

INSTRUCCIONES DE MONTAJE
PVC



Índice

Información importante	3 - 4
Leyenda	5
Ejecución y campo de aplicación	7
Explosión de herraje	8 - 9
Preparación	10 – 11
Taladros y fresados en la hoja	12
Montaje de las partes hoja	14 – 15
Esquema de herraje	14
Montaje de los carros	15
Montaje de la cerradura y del manillón	15
Montaje del guiador superior	15
Montaje de las partes marco	16 – 20
Enganche de la hoja móvil	16
Montaje de los tapones paragolpes HS (Esquemas A y C)	17
Montaje del paragolpes 28 mm	17
Montaje de los pernos de cierre en Esquemas A y D	18
Montaje de los pernos de cierre sobre la hoja secundaria en Esquemas C y F	19 – 20
Sección vertical	21
Sección horizontal	22



Información importante

Grupo objetivo

Esta documentación está destinada exclusivamente a empresas y personal especializado. Los trabajos descritos sólo pueden ser realizados por personal cualificado.

Instrucciones de uso y seguridad

Monte todas las piezas de herraje como se indica en estas instrucciones y respete escrupulosamente las instrucciones de seguridad.

En caso de sobrecarga o uso incorrecto de la corredera elevadora, la hoja puede descarrilar y/o caerse, provocando graves lesiones. Si este elemento debiera instalarse en algún lugar con circunstancias especiales (escuelas, hospitales, geriátricos), cabe esperar que tenga lugar algún tipo de sobrecarga o uso indebido y, por ello, deberán tomarse las medidas correctivas correspondientes, tales como:

- Desplazar los topes paragolpes para reducir el rango de apertura.
- Instalar un bombillo en la manilla para evitar el uso no vigilado o permitido.

Tenga en cuenta las condiciones de la garantía de funcionamiento (<https://www.maco.eu/assets/757829>) así como las condiciones de la garantía superficial del herraje MACO-TRICOAT-EVO (<https://www.maco.eu/assets/759617>).

Respete las “Directrices de asesoramiento para usuarios finales (VHBE)” de la “Asociación de Aseguramiento de la Calidad: Cerraduras y Herrajes”. Estas directrices describen todos los puntos relevantes para los usuarios finales en cuanto a seguridad sobre el herraje de ventanas y balconeras. (Disponible para descarga en la página web de Gütergemeinschaft Schlösser und Beschläge e.v)

Al fabricar la elevadora MACO HS no se deben superar los campos de aplicación, medidas y pesos descritos en la página 7. Deben respetarse las instrucciones de fabricación de SCHÜCO, especialmente aquellas relativas a posibles limitaciones en peso, medidas y campos de aplicación.

Utilice exclusivamente herraje MACO en combinación con los accesorios de SCHÜCO.

Utilice las medidas de tirafondos indicadas en estas instrucciones.

Introduzca los tirafondos de forma recta (si no se especifica lo contrario) y sin excesiva fuerza, ya que, de lo contrario, la suavidad del herraje puede verse afectada.

Los tirafondos de las partes portantes (por ejemplo carros, carriles y guías) deben alcanzar obligatoriamente refuerzo.

Compruebe que los carros realizan una correcta transferencia de carga al perfil de refuerzo.

Respete las normas sobre acristalamiento y calzado de vidrio que afecten a su país o región.

No utilice sellantes químicos con base ácida; esto puede afectar al recubrimiento del herraje y provocar su corrosión.

Mantenga libres de suciedad las zonas por donde deslizan las hojas, así como cualquier zona de movimiento del herraje. Evite especialmente los depósitos y acumulaciones de cemento, cal, yeso, etc.



Evite el contacto del herraje con humedad o productos de limpieza inadecuados o agresivos.

Coloque el adhesivo de modo de uso sobre la hoja en una zona bien visible.

No realice ninguna modificación constructiva sobre el herraje.

En caso de duda, no interprete y póngase en contacto con su interlocutor MACO.

Certificación

El herraje MACO que figura en estas instrucciones de montaje ha sido probado en ensayos normativos estandarizados según EN 13126 y se controla periódicamente. Sin embargo, la clase H13 conseguida según la norma no se refiere a su sistema de elementos individuales y personalizados. Debido a la gran variedad de factores que influyen, pueden producirse ligeras desviaciones de la prueba normalizada con sistemas individuales, por ejemplo, debido a:

- la influencia de las tolerancias de fabricación,
- el efecto las tolerancias de montaje una vez instalado el elemento en la estructura del edificio,
- el uso de accesorios (por ejemplo, juntas de goma, listones de estanqueidad, manillas, etc.),
- el uso de piezas complementarias (por ejemplo, frentes de aluminio, parasoles en la hoja o mosquiteras),
- influencias ambientales externas (por ejemplo, humedad, radiación solar, temperaturas tanto altas como bajas, fluctuaciones de temperatura, etc.),
- influencias desde el interior (humedad, agentes de limpieza agresivos, etc.).



Leyenda



HS Corredera elevadora



FH Alto de hoja



FB Ancho de hoja



RAB Ancho de hueco



RAH Alto de hueco



L Longitud total



GM Altura de manilla



DM Aguja

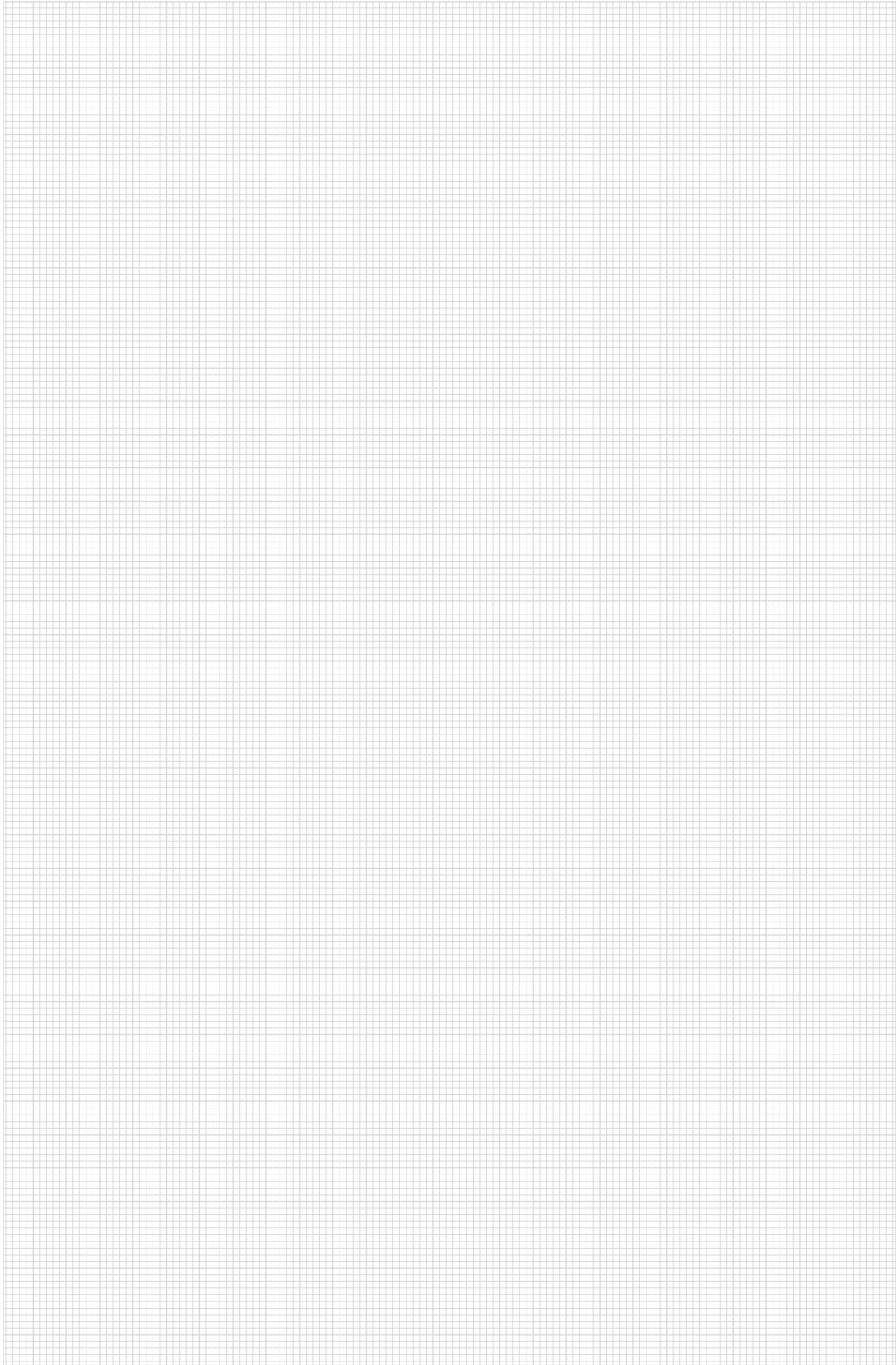


O Opcional

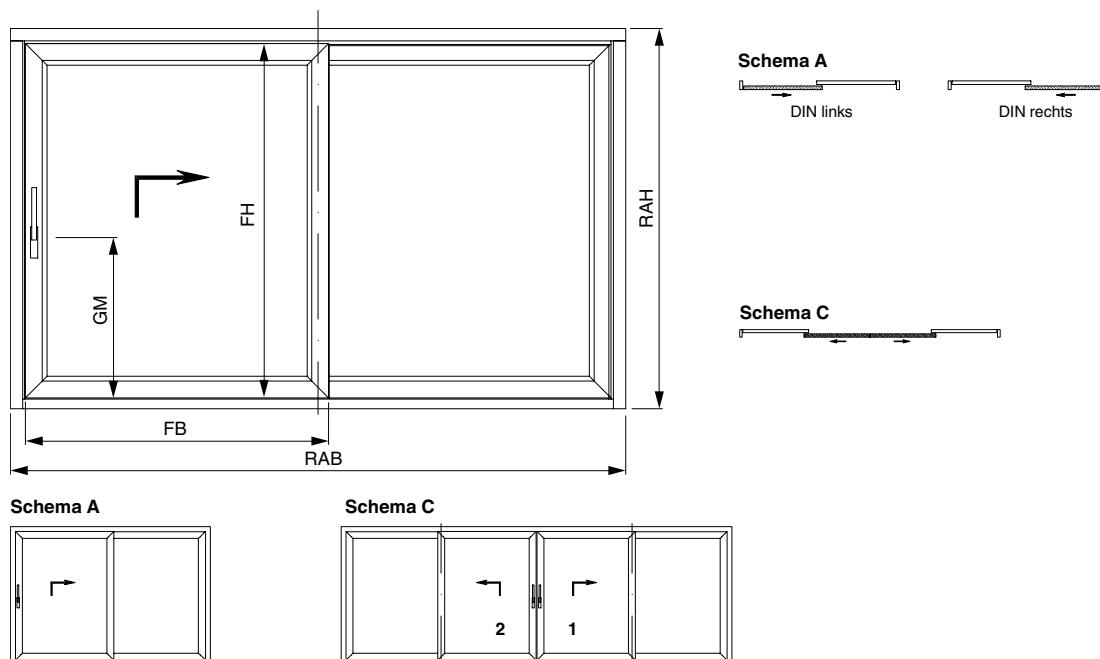
Todas las medidas son en [mm] si no se especifica lo contrario.



Notas



Ejecución y campo de aplicación



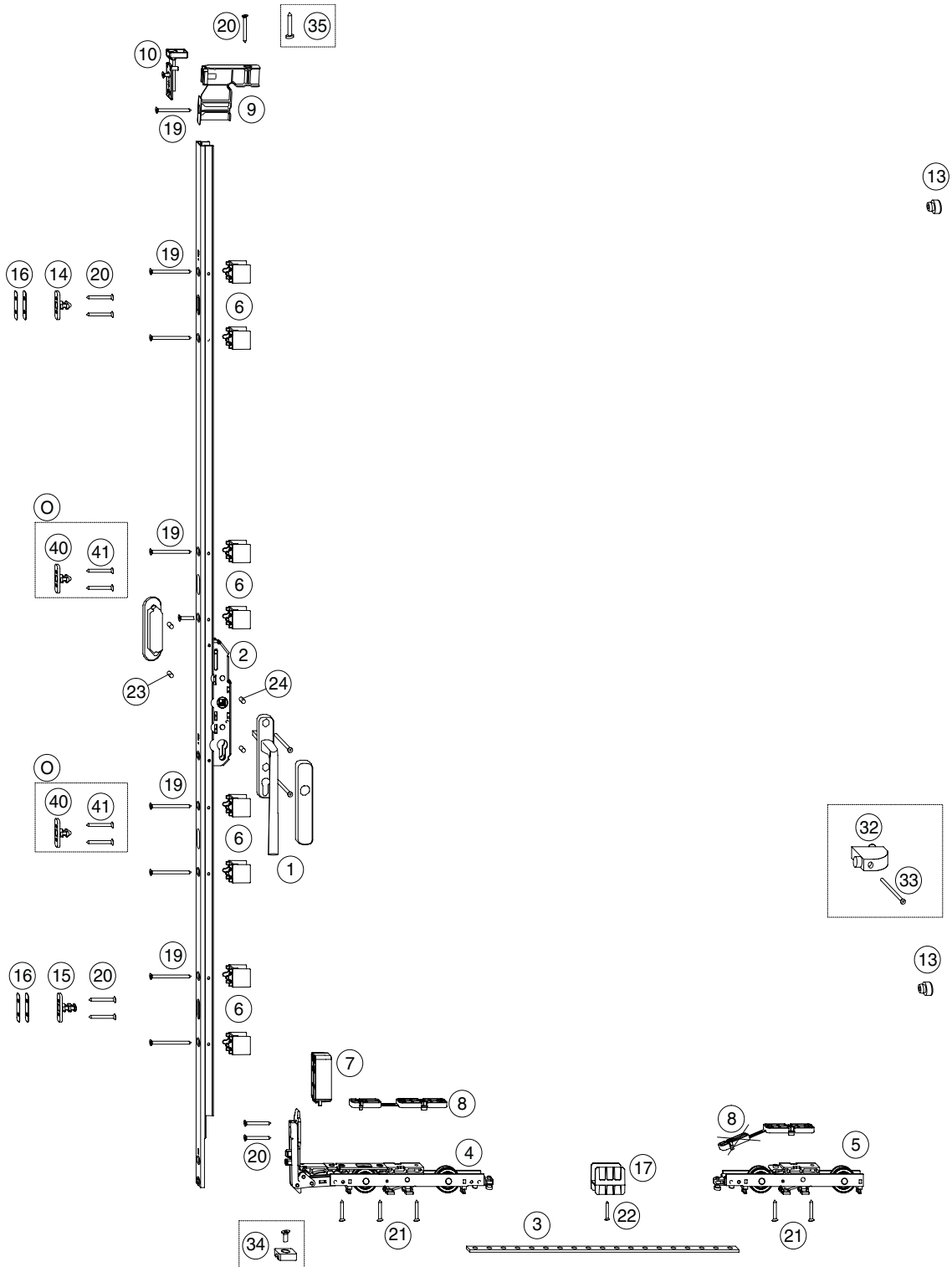
Campo de aplicación

Los límites de los campos de aplicación aquí indicados son vinculantes y no deben superarse. Además, hay que respetar los tamaños de aplicación permitidos, las especificaciones de fabricación y las directrices de procesamiento especificadas por los fabricantes de los perfiles.

Denominación	Unidad	Aplicación
Ancho de hoja	(mm)	740 - 3335
Alto de hoja	(mm)	815 - 2925
Ancho de hueco	(mm)	Según directrices del extrusor
Alto de hueco	(mm)	937 - 3047
Peso de hoja móvil	(kg)	300
Aguja	(mm)	37,5
GM en Tamaños 1 - 2	(mm)	403
GM en Tamaños 3 - 5	(mm)	1003



Explosión de herraje

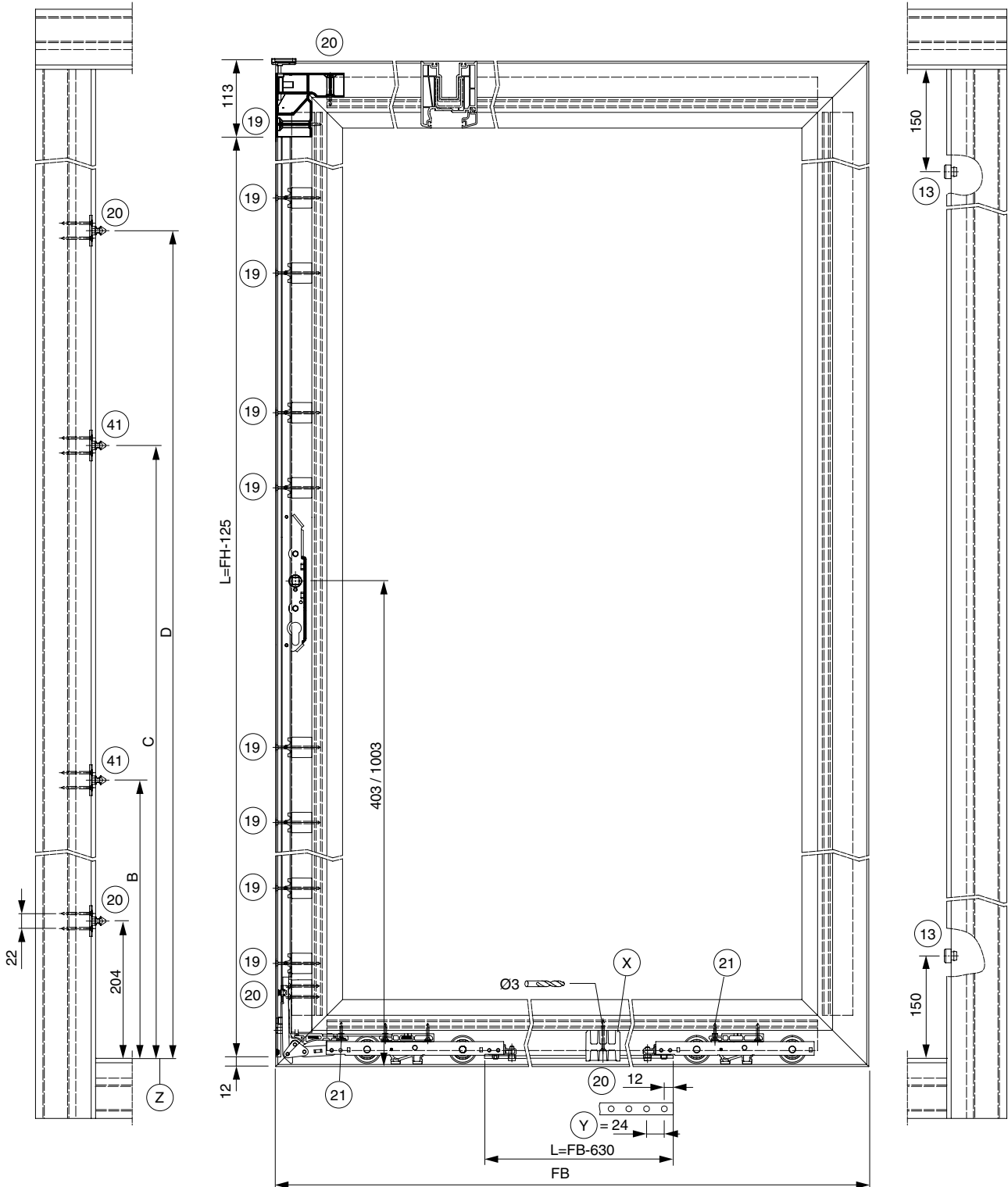




Explosión de herraje

Pos.	Descripción de artículo
1	Manillón HS
2	Cerradura HS EM 37,5 PZ
3	Varilla de conexión HS 16,4 x 4
4	Carro delantero HS con cepillos 300 kg plata
5	Carro trasero HS con cepillos 300 kg plata
6	Calces de 30 mm para cerradura HS
7	Calce vertical de 30 mm para carro delantero
8	Calces horizontales para carros HS 5mm plata
9	Cuerpo base de guiador HS
10	Patín guiador HS 16,4 mm VMO
11	Tapa de patín guiador HS
12	Tornillo autorroscante para plástico RF-SN 80
13	Tapón paragolpes HS plata
14	Perno de cierre de 15,5 mm
15	Perno de cierre con microventilación de 15,5 mm
16	Kit de calces para pernos de cierre espesores = 0,5 + 1 mm plata
17	Guiador de varilla HS para 300 kg ⁵⁾
19	Tornillo cabeza avellanada B 4,8 x 65
20	Tornillo cabeza avellanada B 4,8 x 45
21	Tornillo cabeza avellanada B 4,8 x 25
22	Tornillo cabeza avellanada B 3,9 x 38
23	Casquillo distanciador para fijación del manillón HS 19,8
24	Casquillo distanciador para fijación del manillón HS 25,8
32	Paragolpes sobre hoja separación 28 mm
33	Tornillo cabeza avellanada B 4,8 x 80
34	Taco de bloqueo 300/400 kg
35	Tornillo cabeza redonda 6.3 x 38 (anti palanca)
40	Perno de cierre de 15,5 mm
41	Tornillo cabeza avellanada B 4,8 x 45

Preparación





Preparación

Monte la hoja y el marco según las directrices de Schüco.

Realice todos los taladros y fresados en la hoja y en el marco.

Los tornillos de fijación del herraje B4,8 DIN 7982 situados en la zona del refuerzo deberán ser taladrados previamente con broca Ø 4,2 mm.

- ⊗ Montaje en hoja móvil FB > 1.800 mm, 1 ud. al medio
FB > 2.500 mm, 2 uds. repartidas
- ⊙ Separación entre agujeros
- ⊗ Borde superior del carril

19	Tornillo cabeza avellanada B 4,8 x 65
20	Tornillo cabeza avellanada B 4,8 x 45
21	Tornillo cabeza avellanada B 4,8 x 25
22	Tornillo cabeza avellanada B 3,9 x 38
41	Tornillo cabeza avellanada B 4,8 x 45

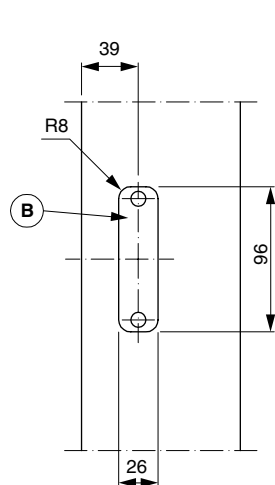
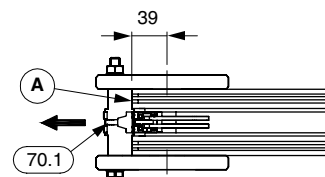
Posición de los pernos de cierre				
Cerradura	A	B	C	D
Tam. 1	204	-	-	594
Tam. 2	204	-	594	1108
Tam. 3	204	704	1194	1508
Tam. 4	204	704	1194	1908
Tam. 5	204	704	1194	2308



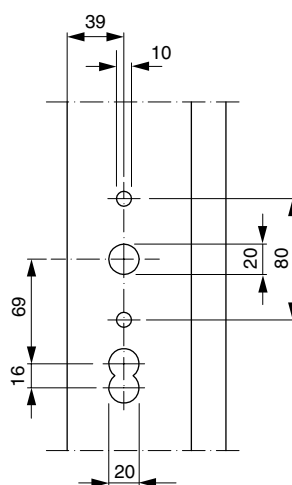
Taladros y fresados en la hoja

- Regule la plantilla de taladros y fresados Esquema A según la mano de apertura DIN izquierda o DIN derecha y para la hoja secundaria en Esquema C.
 - Levante el tornillo prisionero (70.1) y saque la varilla (70.2) de su guía.
 - Gire la varilla 180° y vuelva a montarla en la guía hasta que el tornillo prisionero se clipe.
- Regule la altura de manilla mediante el tornillo prisionero (GM 403 mm o 1003 mm).
- Coloque la plantilla de taladros y fresados (70) sobre el perfil de hoja y sujétela con mordazas. Asegúrese de que el tope apoye sobre la base del canal de herraje y la plantilla sobre el canto frontal de la hoja móvil.
- Haga el taladro con broca de Ø 20 mm a la altura de la manilla y 2 taladros con broca de Ø 10 mm para los tornillos de fijación del manillón.
- Haga el fresado para el uñero en la cara exterior de la hoja.
- Para los taladros del bombillo utilice una broca para metal y haga el taladro superior con broca de Ø 20 mm. Mueva la plantilla 16 mm hacia abajo y y sujétela con el pasador de Ø 10 mm. Haga ahora el segundo taladro de Ø 20 mm.

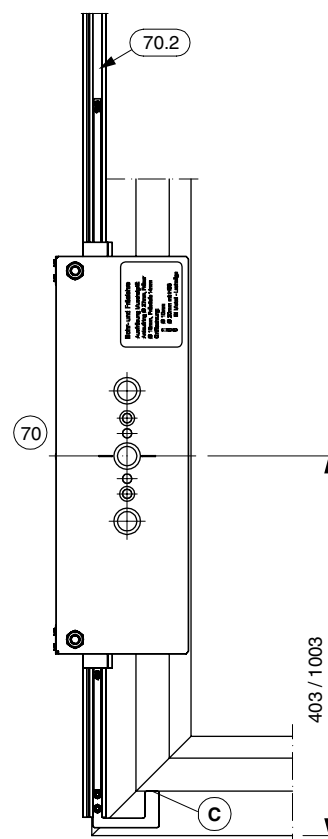
- La plantilla debe apoyar sobre el canto frontal de la hoja.
- Fresado con la plantilla de taladros y fresados (70), anillo Ø 27 mm, fresa Ø 16 mm, profundidad 14 mm.
- El tope de la plantilla debe apoyar sobre la base del canal de herraje.



Cara exterior de hoja móvil. Se representa el fresado para el uñero.

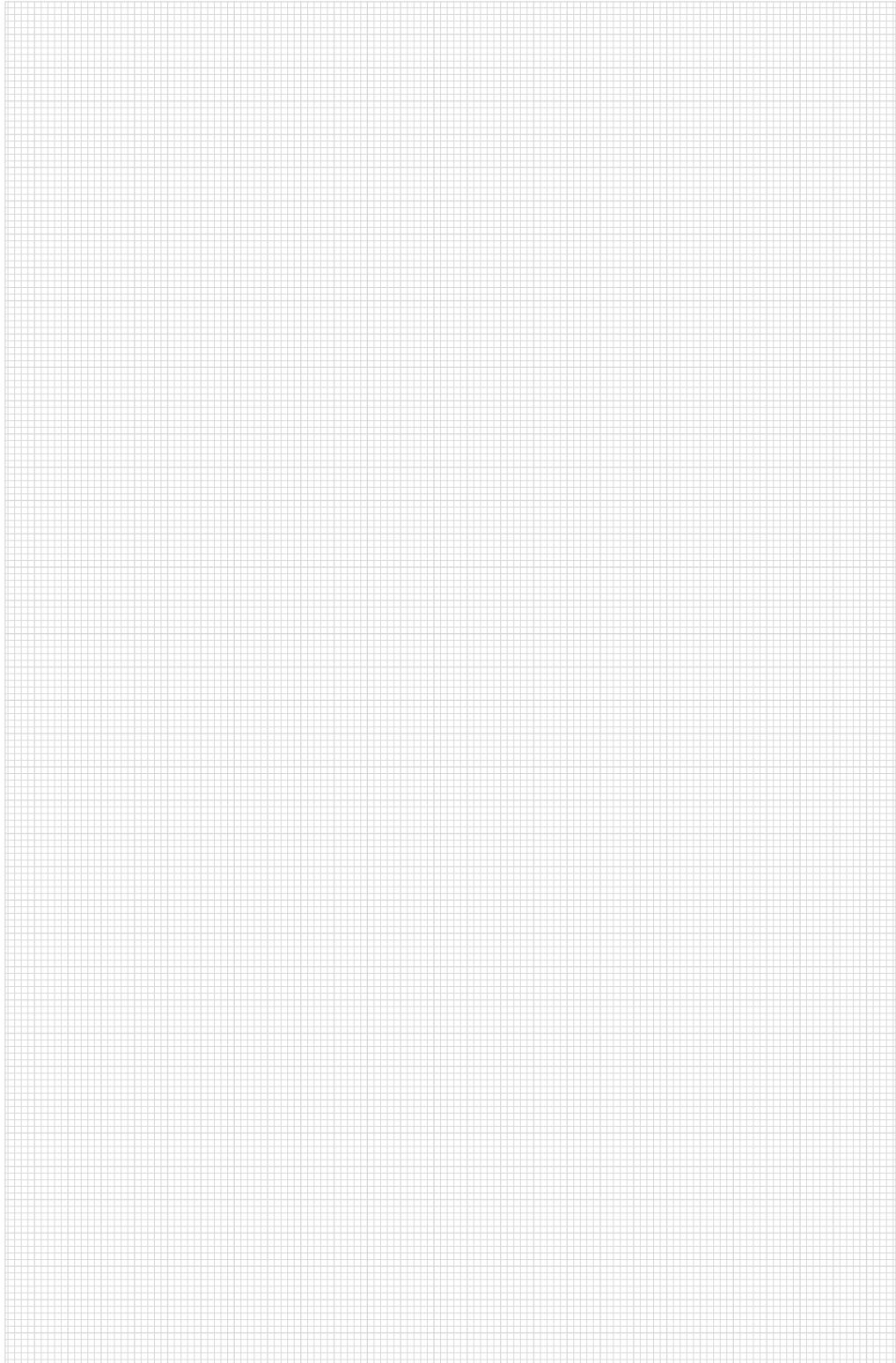


Cara interior de hoja móvil. Se representan los taladros para el manillón con bombillo.



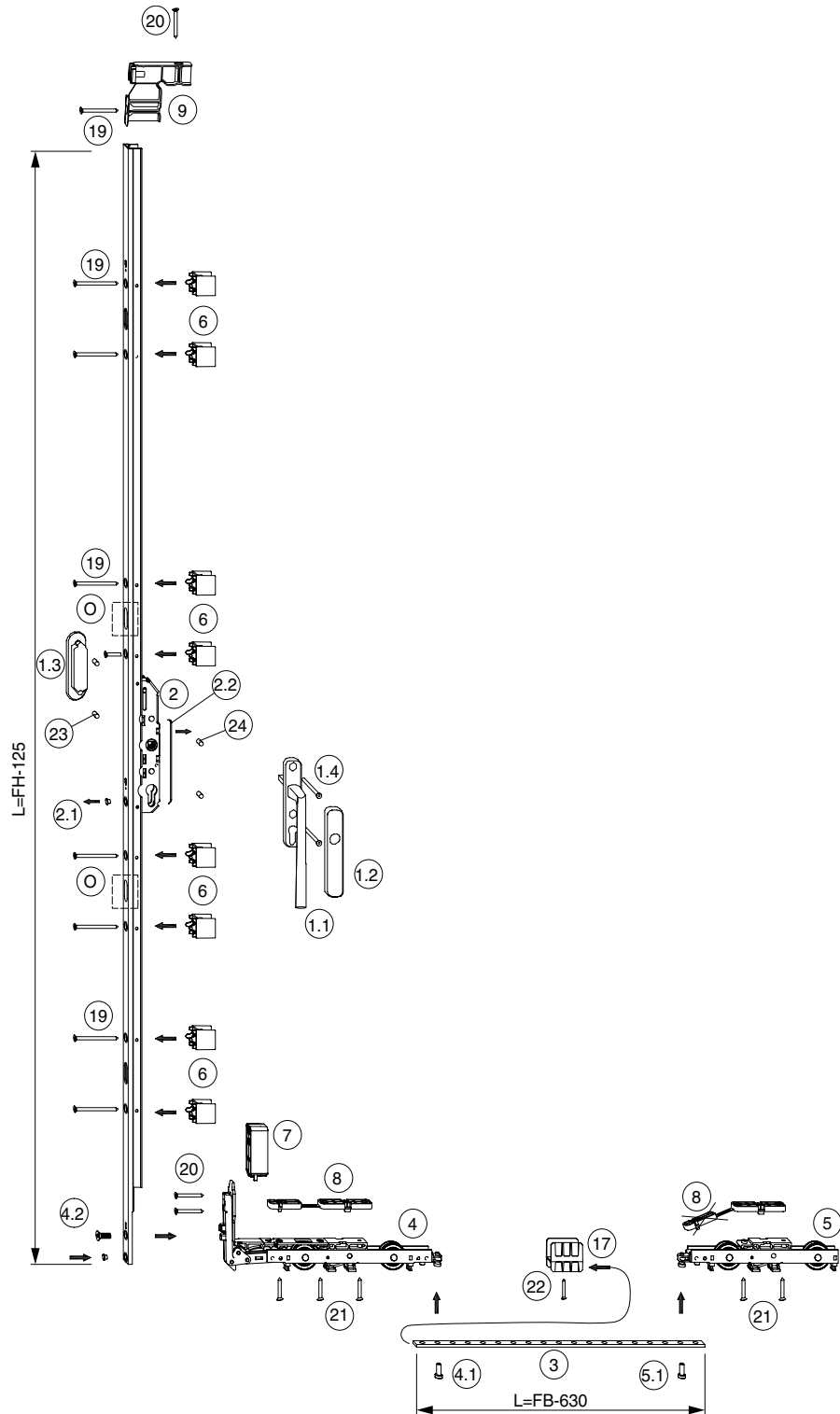


Notas





Montaje de las partes hoja





Montaje de las partes hoja

Paso 1: Montaje de los carros

1. Clipe el calce vertical (7) en la parte trasera del carro delantero (4) y clipe el calce horizontal (8) en la base del carro. Coloque el carro en el canal y fíjelo con tornillos de cabeza avellanada B 4,8 x 25 (21) y B4,8 x 45 (20).
2. Desmonte el tornillo frontal M6 x 16 SW 4 (4.1) del carro delantero (4).
3. Con un ancho de hoja superior a 1,8 m deberá colocar un guiador de varilla (17). Haga un taladro con broca de Ø 3 mm, coloque el guiador de varilla en el canal de herraje y fíjelo con tornillos de cabeza avellanada B 3,9 x 38 (22).
4. Corte la varilla de conexión (3) (L = FB - 630 mm) en múltiplos de 24 mm.
5. Enhebre la varilla por el guiador de varilla y conéctela al carro delantero con el tornillo inferior M6 x 16 (4.1).
6. Corte el calce horizontal (8) y clipe la parte larga en el carro trasero. Desmonte el tornillo inferior M6 x 16 SW 4 (5.1) del carro trasero (5). Conecte la varilla con el carro trasero y monte de nuevo el tornillo inferior M6 x 16 (5.1).
7. Coloque el carro trasero en el canal y fíjelo con los tornillos de cabeza avellanada B4,8 x 25 (21).

Paso 2: Montaje de la cerradura y del manillón 12

1. Corte la cerradura (2) (L = FH - 125 mm) y colóquela en posición "cerrado" (manilla hacia arriba).
2. Retire la tapa de plástico (2.2) de la cerradura.
3. Clipe los calces para cerradura HS (6) en la parte trasera del frontal de la cerradura. Para ello encontrará unos agujeros laterales en la zona de las boqueras de los pernos de cierre.
4. Desmonte el tornillo frontal M5 x 10 (4.2) del carro delantero (4).
5. Coloque la cerradura en el canal de herraje de la hoja. Conéctela al carro delantero y monte de nuevo el tornillo frontal M5 x 10 (4.2).
6. Coloque los casquillos distanciadores exteriores (23) y los casquillos interiores (24) en los agujeros previamente taladrados.
7. Conecte el uñero HS (1.3) y la roseta del manillón (1.1) con los tornillos de cabeza avellanada M6 (1.4).
8. Clipe el embellecedor (1.2) sobre la roseta del manillón.
9. Fije la cerradura con los tornillos de cabeza avellanada B4,8 x 65 (19).
10. En caso de uso de un bombillo, deberá quitar el tapón blanco (2.1) del frontal de la cerradura.

Paso 3: Montaje del guiador superior

1. Coloque el cuerpo base del guiador (9) en el canal de herraje y fíjelo con tornillos de cabeza avellanada B4,8 x 65 (19) y B4,8 x 45 (20).

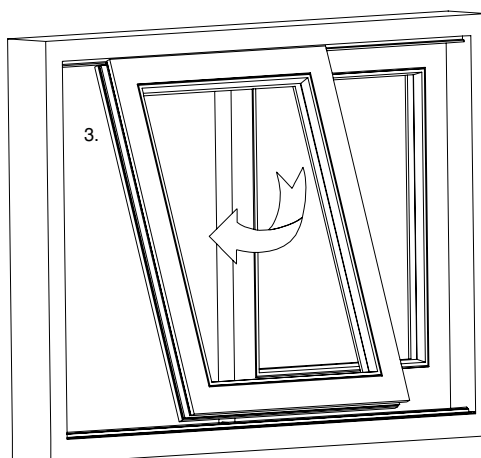
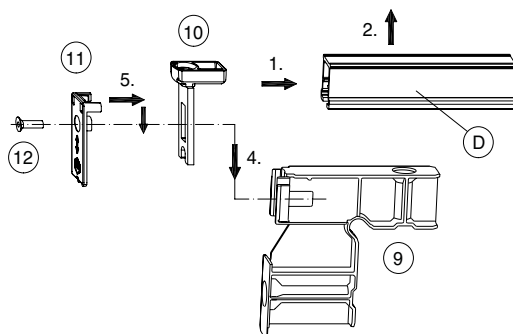
Montaje de las partes marco

Enganche de la hoja móvil

1. Enhebre el patín (10) en la guía superior.
2. Monte la guía superior siguiendo las indicaciones del extrusor.
3. Enganche la hoja móvil inclinada en la guía superior y luego lleve la hoja hacia el marco y apóyela en el carril.
4. Enhebre el patín (10) en el cuerpo base del guiador (9).
5. Coloque la tapa del guiador HS (11) y fíjela con un tornillo de cabeza avellanada 5 x 20 (12).
Al apretar este tornillo, tenga en cuenta que el patín debe poder deslizarse arriba y abajo.

(D) Guía superior

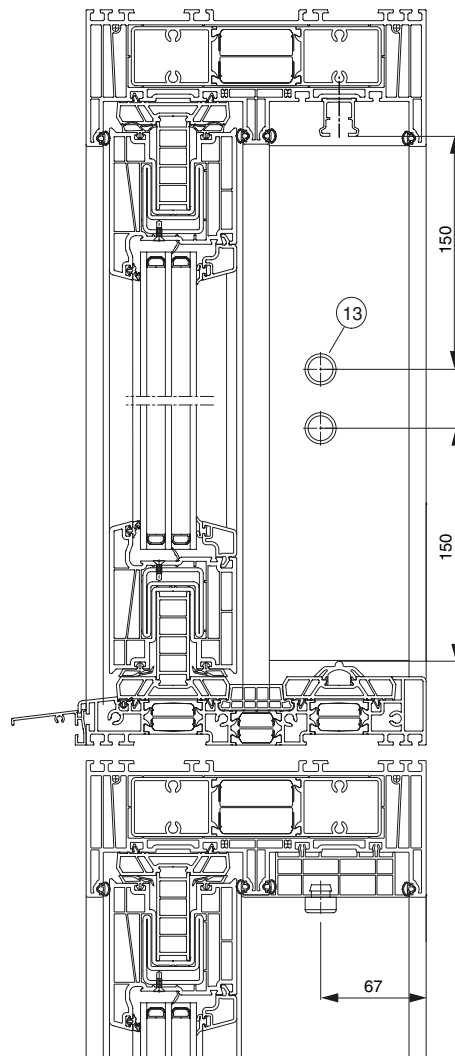
Imagen para izquierda



Montaje de las partes marco

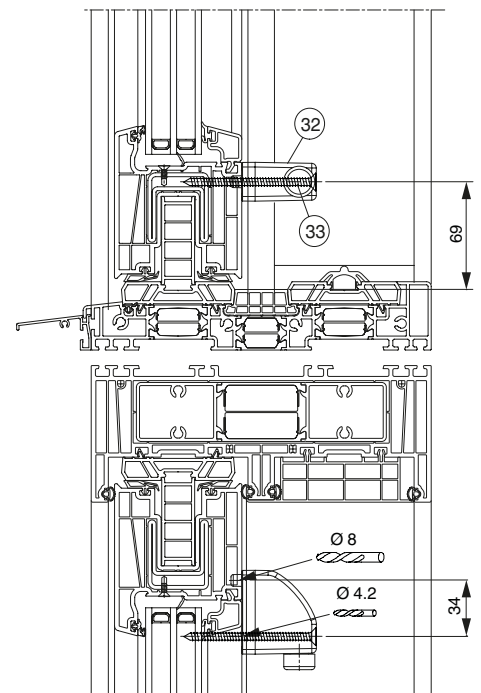
Montaje de los tapones paragolpes HS (Esquemas A y C)

1. Marque los agujeros para los tapones paragolpes HS (13) en el marco. Para cada tapón, haga un taladro con broca de $\varnothing 5$ y repáselo con broca de $\varnothing 12$.
2. Introduzca la base de cada paragolpes en su agujero correspondiente.



Montaje del paragolpes sobre hoja 28 mm

1. Marque los agujeros para el paragolpes sobre hoja 28 mm (32) en la hoja. Haga un agujero con broca \varnothing de 4,2 para el tornillo y otro agujero con broca de $\varnothing 8$ para el tetón.
2. Inserte el tetón del paragolpes en el agujero y fije el paragolpes con los tornillos de cabeza avellanada B 4,8 x 80 (33).





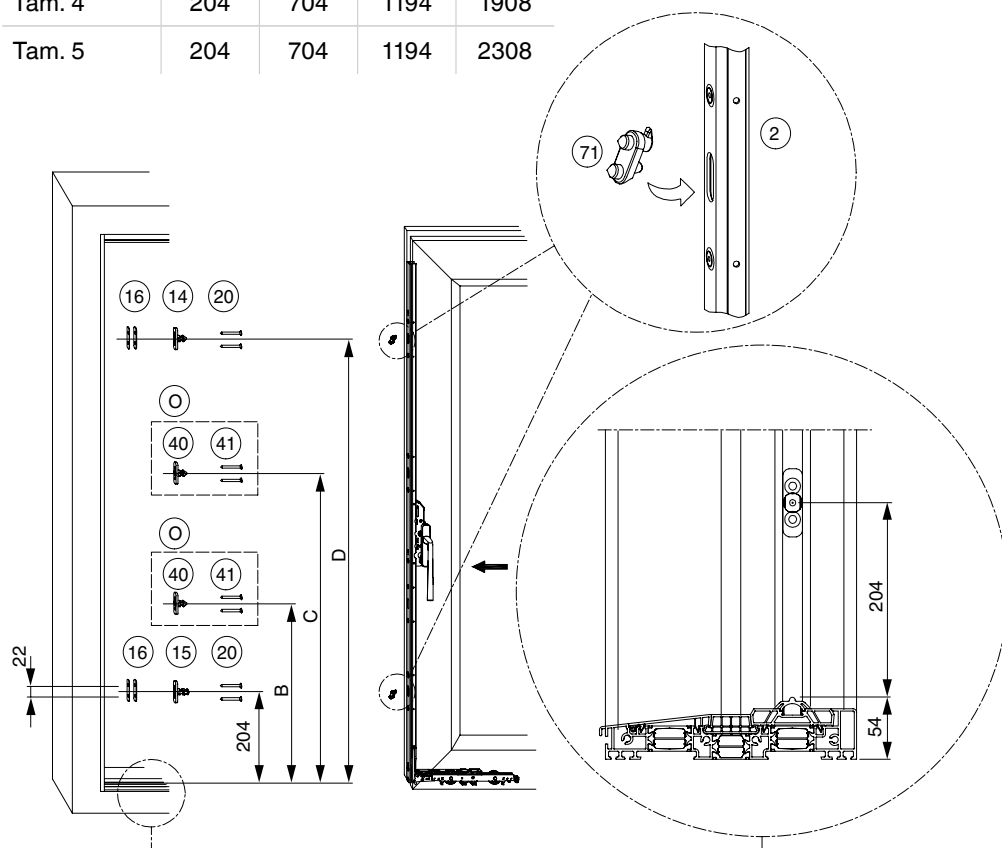
Montaje de las partes marco

Montaje de los pernos de cierre en Esquemas A y D

1. Coloque la cerradura en posición "abierto" (manilla hacia abajo).
2. Coloque la plantilla marcadora (71) en las boqueras de la cerradura HS (2).
Opcional: para utilizar más de dos puntos de cierre deberá retirar la tapa frontal de las boqueras ocultas.
3. Haga deslizar la hoja móvil hasta el marco de tal manera que la plantilla marcadora presione contra el marco y señale la posición de los tornillos de fijación.
4. Haga los taladros sobre las marcas anteriores con broca de Ø 4,2.
5. Fije los pernos de cierre (14) y (15) con tornillos de cabeza avellanada B4,8 x 45 (20).
La presión de apriete puede regularse añadiendo calces a los pernos de cierre (16).

Posición de los pernos de cierre

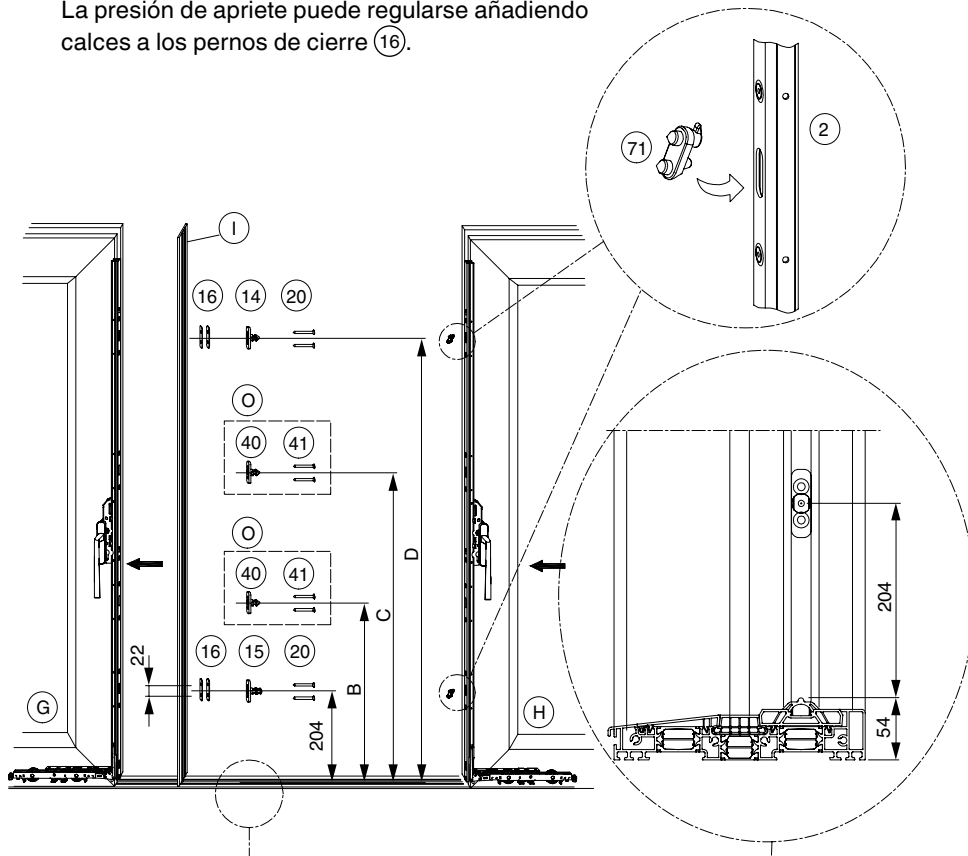
Cerradura	A	B	C	D
Tam. 1	204	-	-	594
Tam. 2	204	-	594	1108
Tam. 3	204	704	1194	1508
Tam. 4	204	704	1194	1908
Tam. 5	204	704	1194	2308



Montaje de las partes marco

Montaje de los pernos de cierre sobre la hoja secundaria en Esquemas C y F

1. Coloque la cerradura de la hoja (G) en posición "abierto" (manilla hacia abajo).
2. Corte el perfil central (I) (suministrado por el extrusor) según las indicaciones del extrusor y móntelo en la hoja secundaria (G).
3. Coloque la cerradura de la hoja (H) en posición "abierto" (manilla hacia abajo).
Coloque la plantilla marcadora (71) en las boqueras de la cerradura HS (2).
Opcional: para utilizar más de dos puntos de cierre deberá retirar la tapa frontal de las boqueras ocultas.
4. Haga deslizar la hoja móvil principal (H) hasta la hoja secundaria (G) de tal manera que la plantilla marcadora persione contra ella y señale la posición de los tornillos de fijación.
5. Haga los taladros sobre las marcas anteriores con broca de $\varnothing 4,2$ mm a través del perfil central hasta alcanzar el refuerzo de la hoja (G).
6. Fije los pernos de cierre (14) y (15) con tornillos de cabeza avellanada B4,8 x 45 (20) a través del perfil central y de la cerradura hasta alcanzar refuerzo.
La presión de apriete puede regularse añadiendo calces a los pernos de cierre (16).





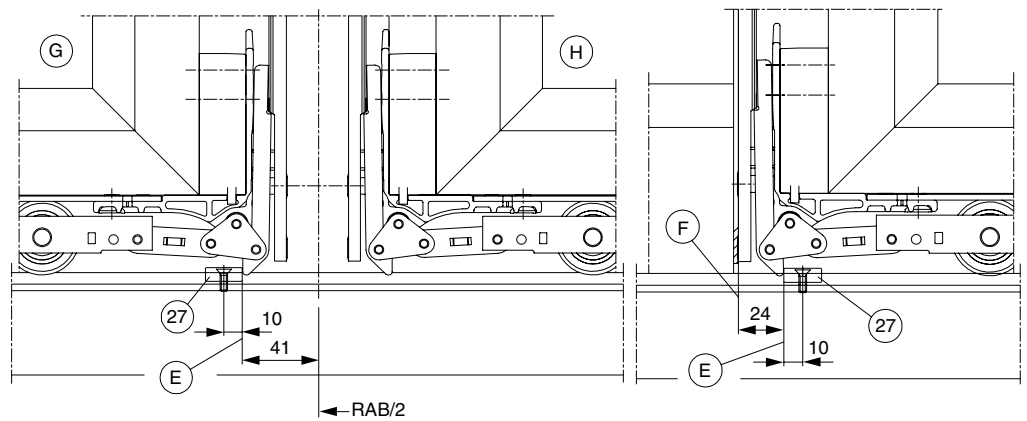
Montaje de las partes marco

7. Montaje del taco de bloqueo
 - a. Marque el centro del ancho de hueco (RAB/2).
 - b. Coloque el taco de bloqueo (24) sobre el carril y haga un taladro con broca de $\text{Ø } 3 \text{ mm}$.
 - c. Fije el taco de bloqueo al carril con el tornillo de cabeza avellanada M4x12.
8. En Esquema C existe una hoja principal y una hoja secundaria. Para evitar errores de funcionamiento, el usuario debe poder reconocer cuál es la hoja principal.

Abrir: primero la hoja principal
luego la hoja secundaria
Cerrar: en el orden inverso

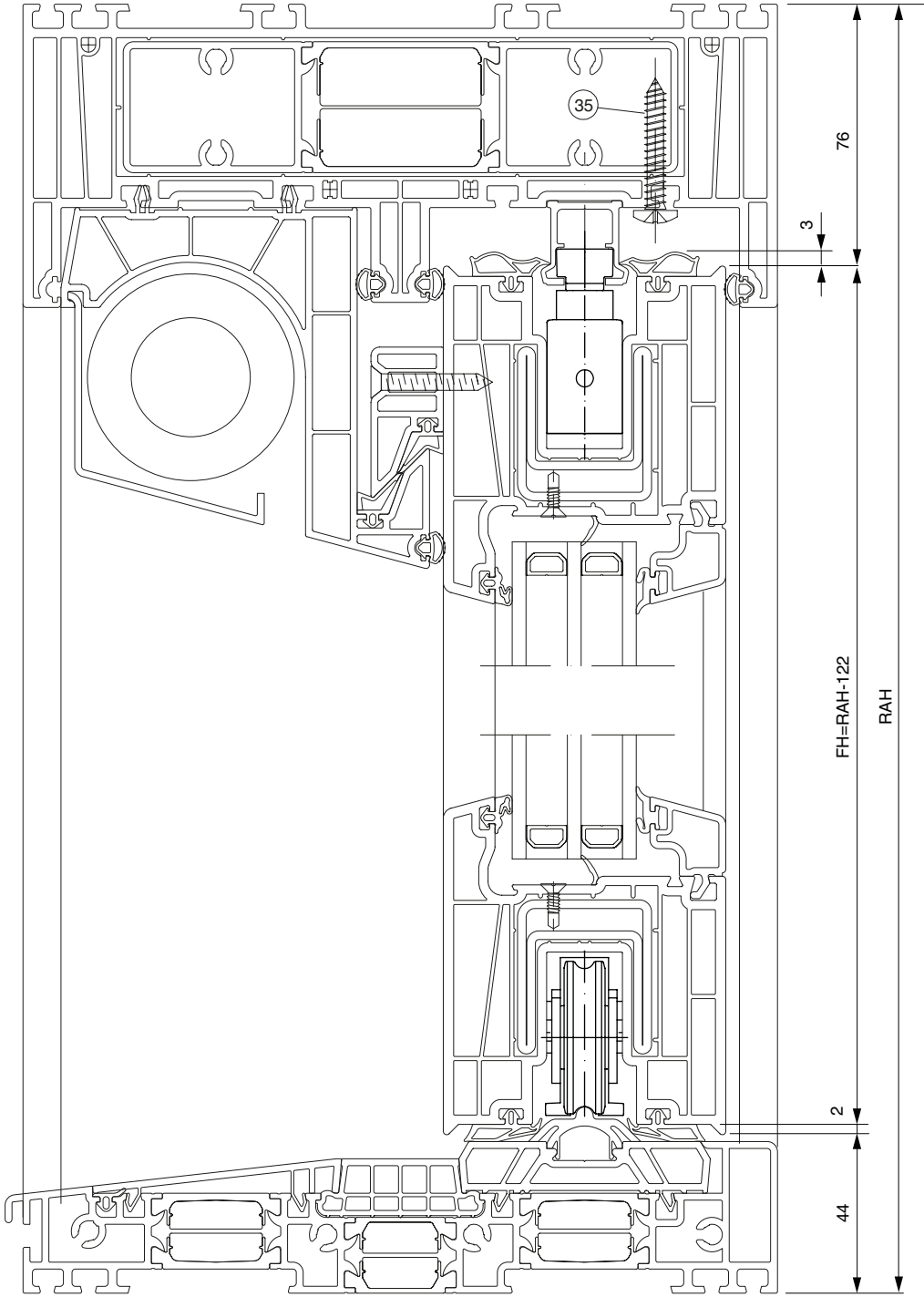
Para estos casos se suministra un adhesivo de uso en el kit de carros HS.

- (E) Borde delantero del taco de bloqueo
- (F) Borde delantero de la cerradura



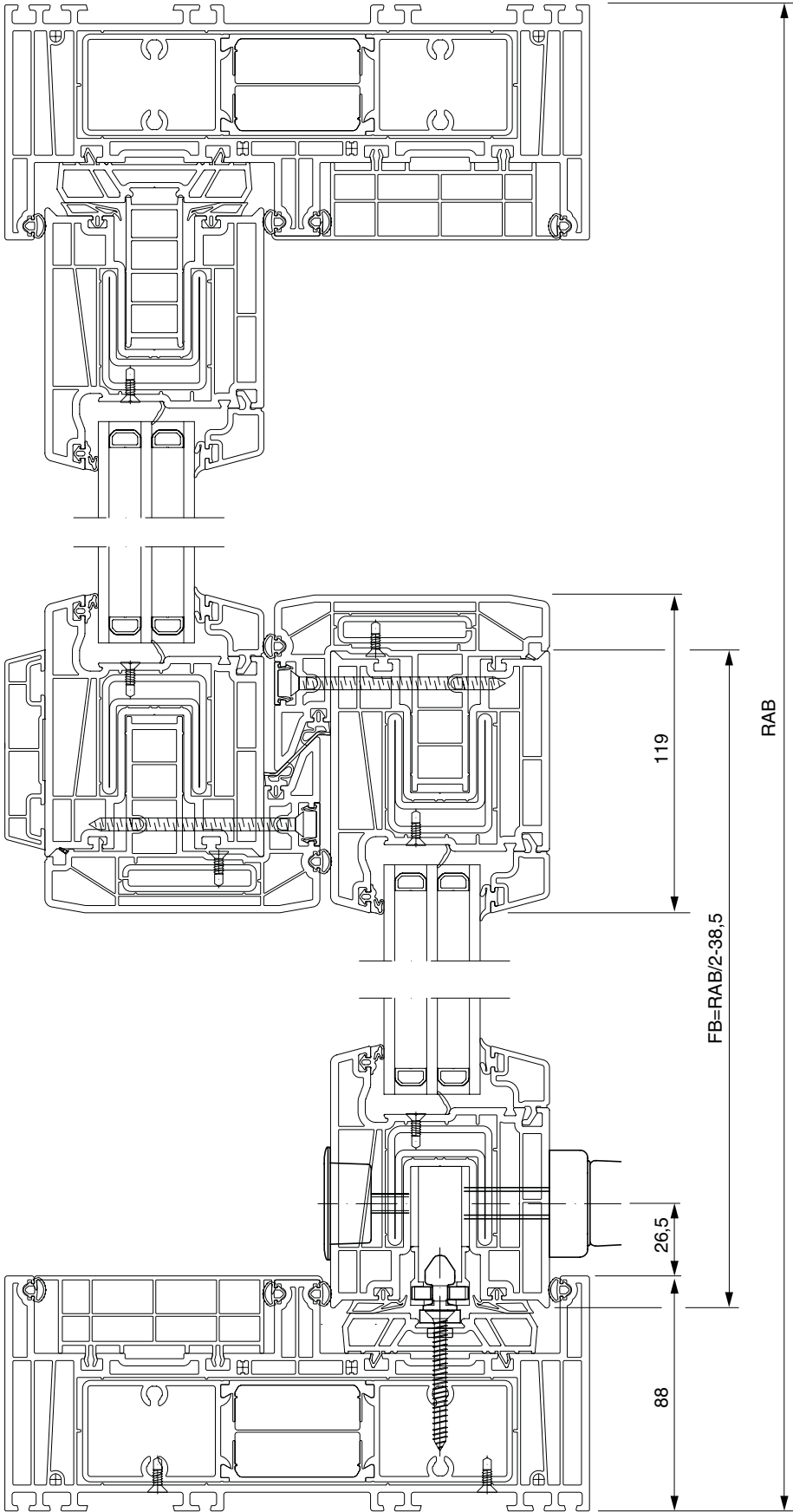


Sección vertical



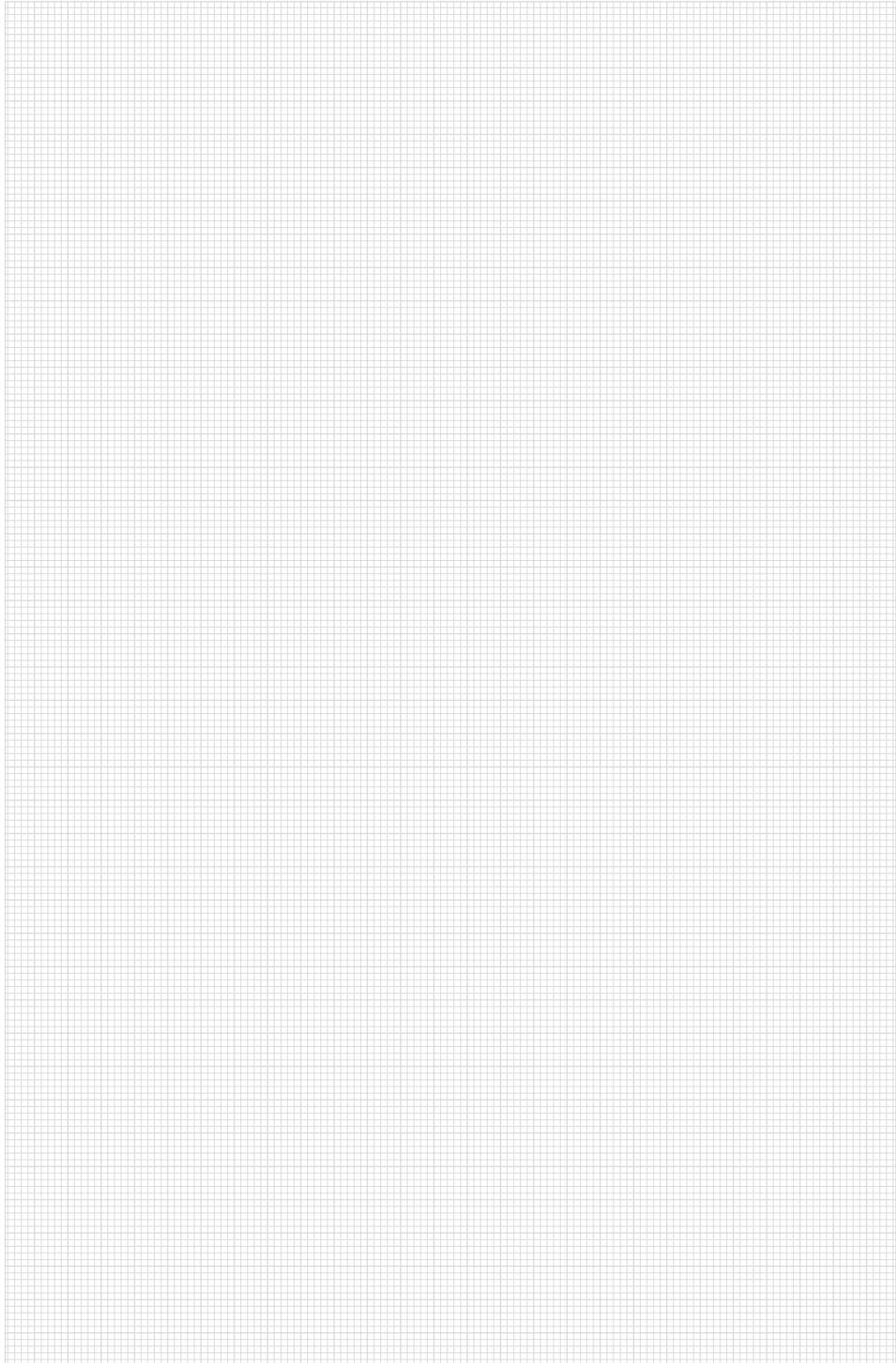


Sección horizontal





Notas



**MACO
RAIL-SYSTEMS**



**MAYER & CO
BESCHLÄGE GMBH**

Alpenstraße 173
A-5020 Salzburg

Tel.: +43 662 6196-0
E-Mail: maco@maco.eu
www.maco.eu

Creado: 07/2013 - Modificado: 06.03.2020
Ref. 759889

Todos los derechos y cambios reservados.

Este documento se actualiza constantemente.
Puede consultar la versión más reciente en
<https://www.maco.eu/assets/759889>
o escaneando este código QR.

