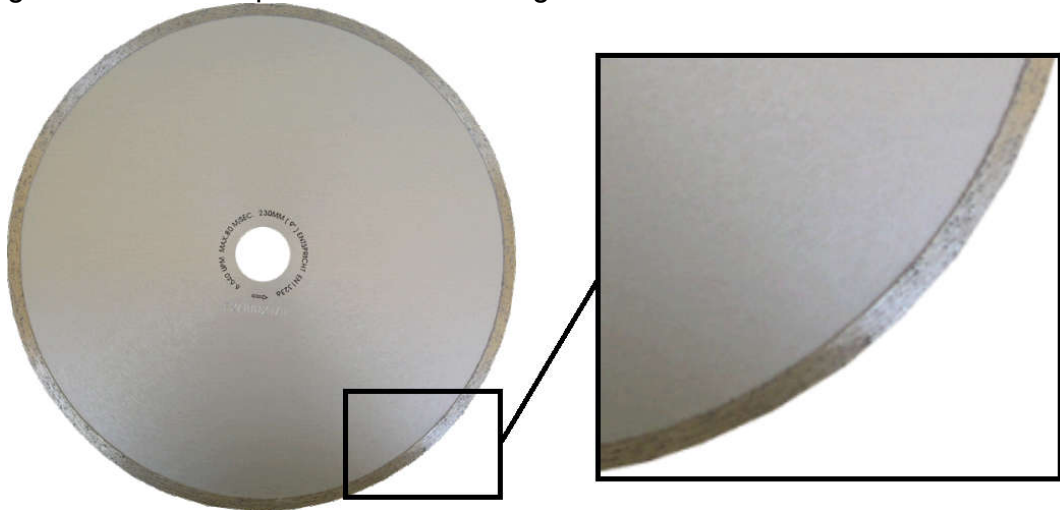
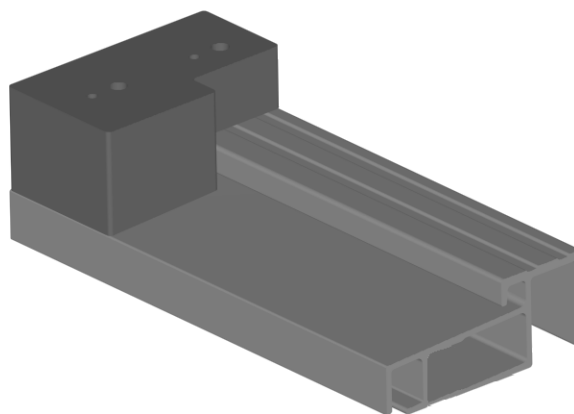


WERKINSTRUCTIE VOOR MONTAGE GFK DEURDORPEL BINNEN- EN BUITENDRAAIEND (Rev.13)

1. Indien de GFK deurdorpel prefab wordt aangeleverd dan kunnen de stappen 1 t/m 21 worden overgeslagen. Mocht u zelf de profielen zagen gebruik dan een speciaal diamant zaagblad:



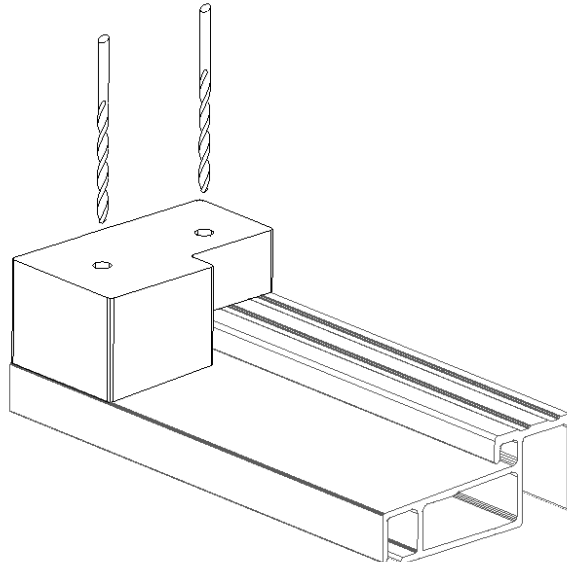
2. Bepaal lengte van deurdorpel. Lengte dorpel is gelijk aan dagmaat. Kort de dorpel af met het hiervoor bestemde zaagblad.
3. Ontbraam de zaagsnede met schuurpapier.
4. Indien de dorpel door de verwerker op kleur wordt gemaakt neem dan de voorschriften in bijlage (1) in acht.
5. Positioneer de neuten op de dorpel (afbeelding 1).



Afbeelding:1

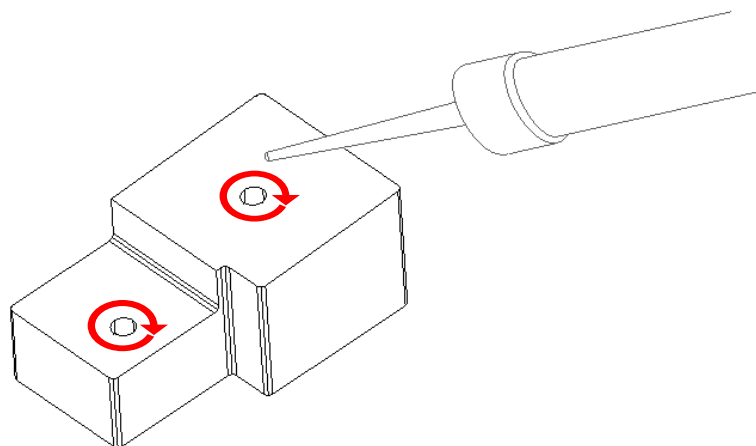
WERKINSTRUCTIE VOOR MONTAGE GFK DEURDORPEL BINNEN- EN BUITENDRAAIEND (Rev.13)

6. Boor 2 gaten met een boor \varnothing 8,0 mm door het profiel (afbeelding 2)
Gebruik de neut als positioneermal.



Afbeelding:2

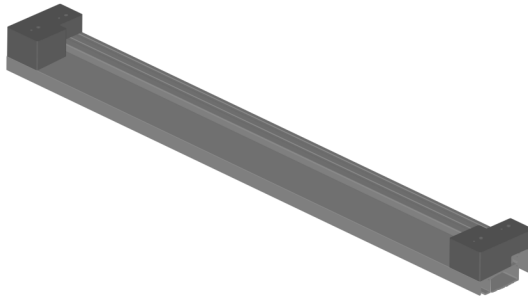
7. Ontbraam de geboorde gaten.
8. Verwijder de neuten van de dorpel en kit aan de onderkant van de neut (contactvlak) rondom de gaten. Dit moet een gesloten cirkel zijn, zie rode cirkel (afbeelding 3).



Afbeelding 3

WERKINSTRUCTIE VOOR MONTAGE GFK DEURDORPEL BINNEN- EN BUITENDRAAIEND (Rev.13)

9. Positioneer de neuten op de dorpel. (afbeelding 4a) schroef aan de Bovenzijde een schroef in de neut om deze vast te houden aan het basisprofiel. (afbeelding 4b) Laat de verbinding minimaal 5 min drogen.



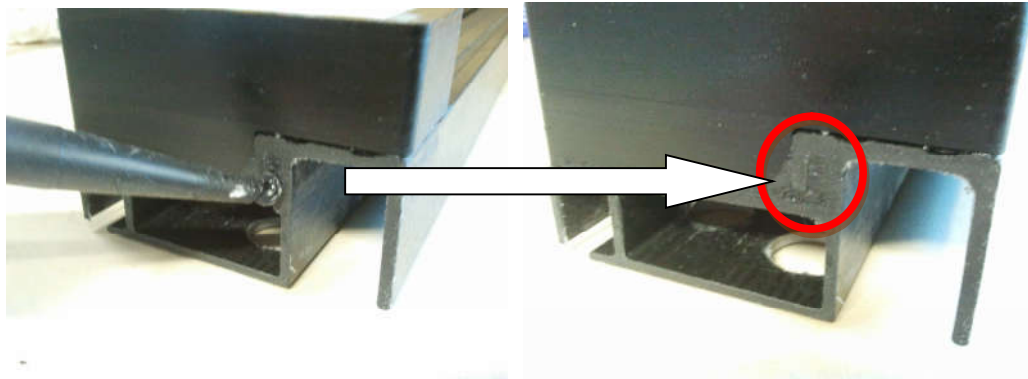
Afbeelding 4a



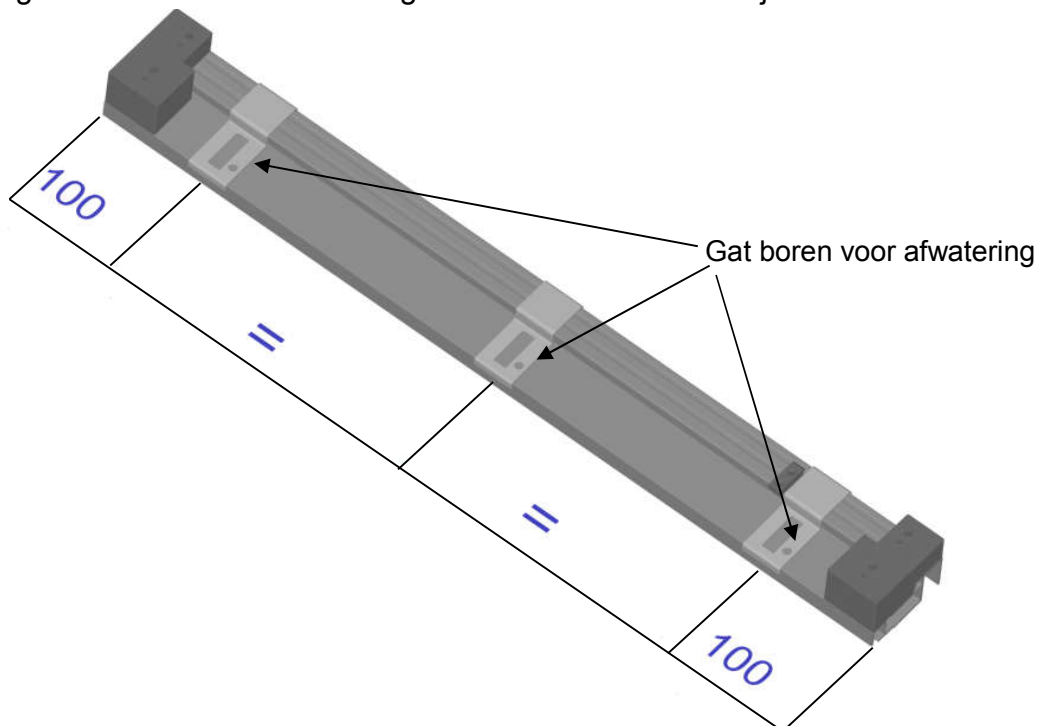
Afbeelding 4b

WERKINSTRUCTIE VOOR MONTAGE GFK DEURDORPEL BINNEN- EN BUITENDRAAIEND (Rev.13)

10. Kit ook de 'turbo hole' dicht onder de neuten:



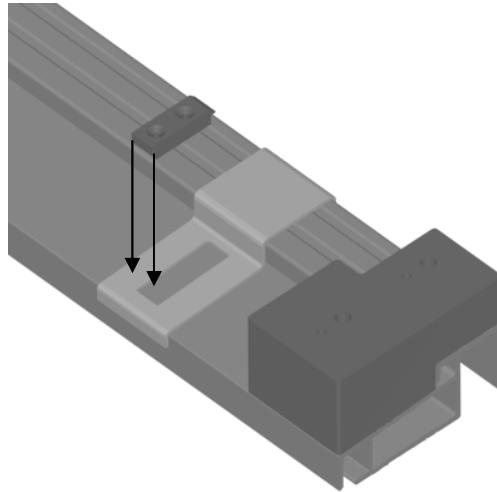
11. Positioneer de boormal op de onderdorpel volgens de volgende indeling (zie afbeelding 5). De afstand van de bevestigingsclip mag maximaal h.o.h 500mm zijn. In de boormal zit een positie voor gaten van $\varnothing 5$ mm, boor deze gaten door in de dorpel. Na het boren hiervan moeten deze gaten worden verzonken/ afgebraamd aan de bovenzijde.



Afbeelding 5

WERKINSTRUCTIE VOOR MONTAGE GFK DEURDORPEL BINNEN- EN BUITENDRAAIEND (Rev.13)

12. Positioneer de bevestigingsclip met de achterkant van het clipje tegen de boormal. Schroef de clipjes met 2 schroeven (4x25) vast (afbeelding 6).

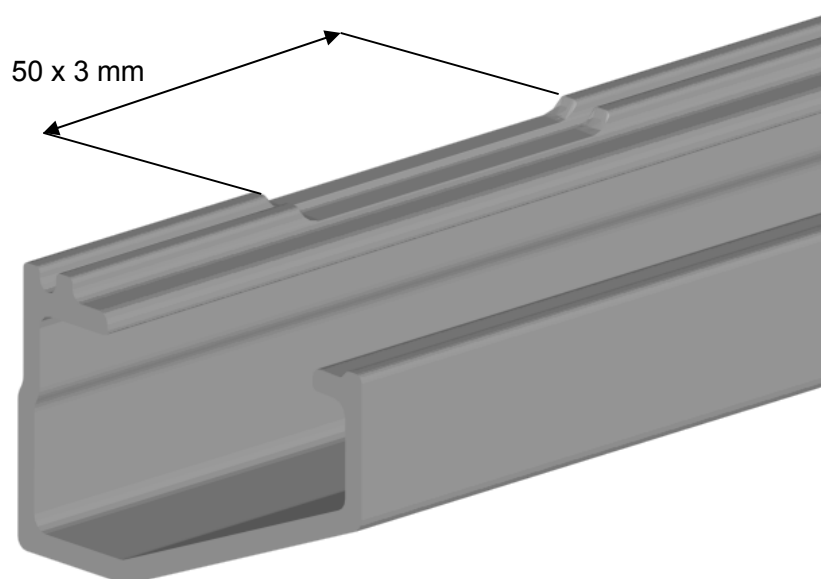
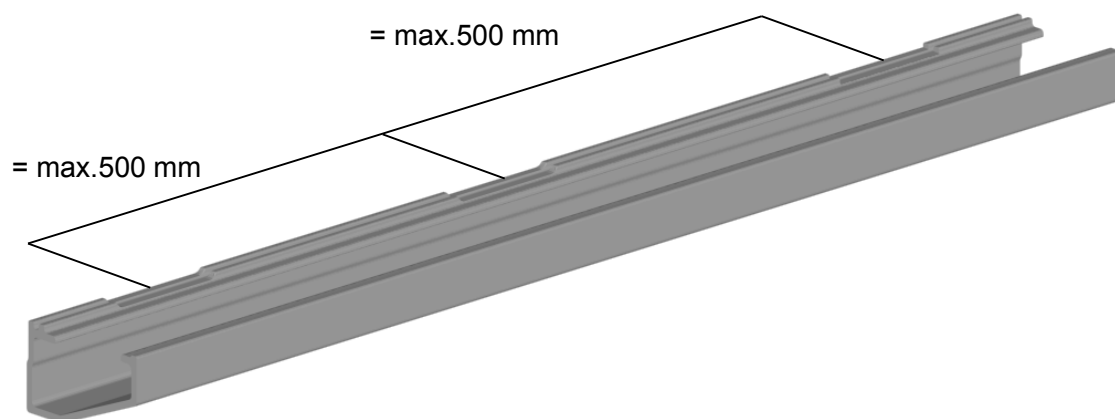


Afbeelding 6

13. Kort het klikprofiel af. Lengte klikprofiel is de dagmaat.

WERKINSTRUCTIE VOOR MONTAGE GFK DEURDORPEL BINNEN- EN BUITENDRAAIEND (Rev.13)

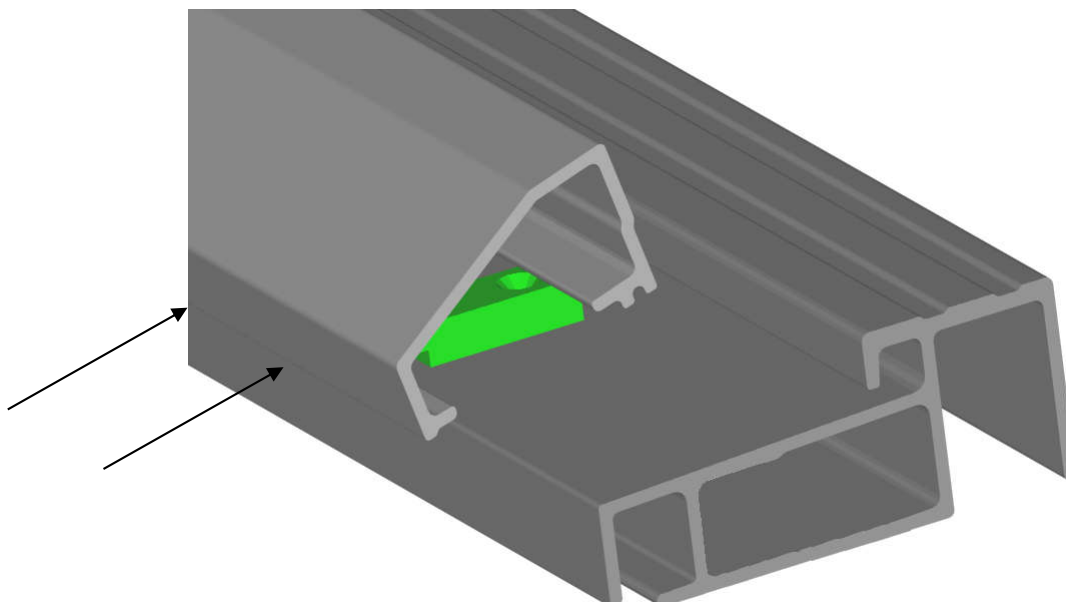
14. Maak inkepingen (50 x 3) aan de onderkant van het klikprofiel h.o.h maximaal 500 mm (zie afbeelding 7).



Afbeelding 7

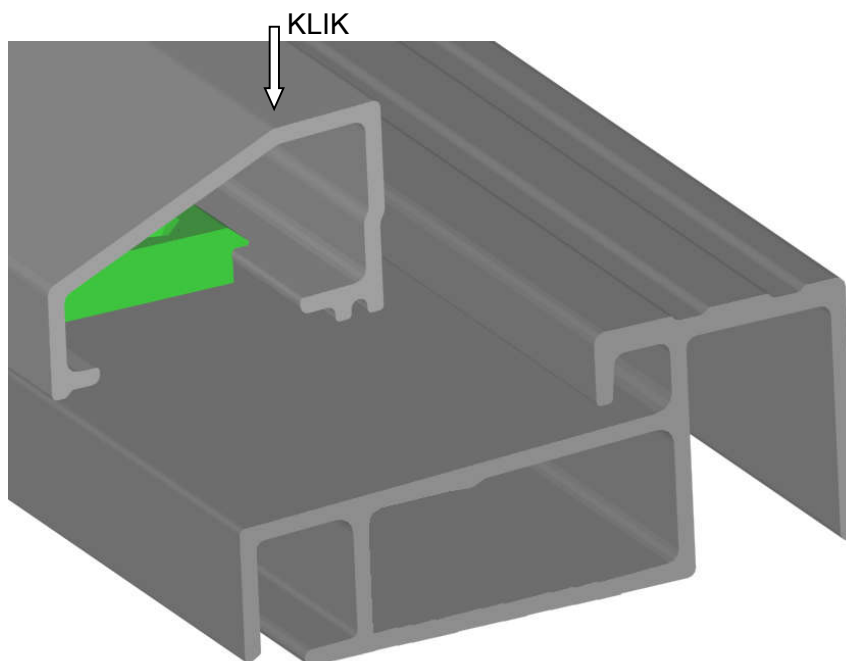
WERKINSTRUCTIE VOOR MONTAGE GFK DEURDORPEL BINNEN- EN BUITENDRAAIEND (Rev.13)

15. Schuif het klikprofiel schuin op de clipjes (zie afbeelding 8).



Afbeelding 8

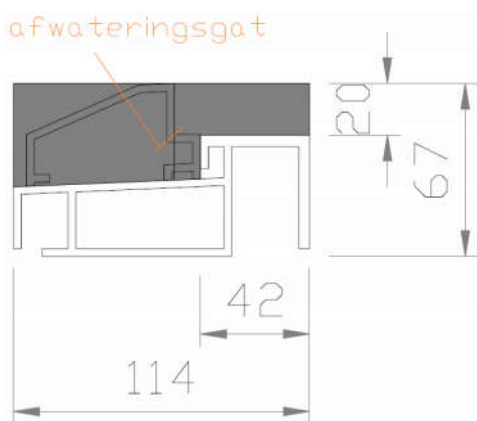
16. Druk het klikprofiel nu over clipjes totdat je een “klik” hoort (afbeelding 9).



Afbeelding 9

WERKINSTRUCTIE VOOR MONTAGE GFK DEURDORPEL BINNEN- EN BUITENDRAAIEND (Rev.13)

17. Zitten de klikprofielen tegen de dam aan (bij dam 42mm binnensponning 52mm, 62mm, 67mm en bij dam 47mm binnensponning 46mm 55mm, 57mm, 72mm), zie afbeelding 10. Dan moet er een extra gat in het klikprofiel geboord h.o.h maximaal 500 mm (met boor $\varnothing 6$ mm) zie afbeelding 11.



Afbeelding 10



Afbeelding 11

18. Voor een dubbele aanslag, rechtstreekse plaatsing van draaikiepramen (eventueel stolp), vouwwallen en PSK hebben wij speciale profielen. Bepaal de lengte van het U- of L-profiel. Kort het profiel af met het hiervoor bestemde zaagblad.

19. Kit de onderzijde van het profiel over de volle lengte (afbeelding 12) of kit de dorpel op de positie waar het profiel wordt gepositioneerd (afbeelding 13)



Afbeelding 12



Afbeelding 13

WERKINSTRUCTIE VOOR MONTAGE GFK DEURDORPEL BINNEN- EN BUITENDRAAIEND (Rev.13)

Rev. 13 24-03-2016

20. Plaats het L-profiel (afbeelding 14a) of het U-profiel (afbeelding 14b) en druk deze even stevig in de kit. u kunt eventueel de profielen ook nieten (hiervoor is een gleufje aanwezig in de profielen).



afbeelding 14a



afbeelding 14b

21. Voor de ontwatering moet er een gat in het L-profiel (afbeelding 15a) en het U-profiel (afbeelding 15b) geboord worden h.o.h maximaal 500 mm (met boor Ø6mm).



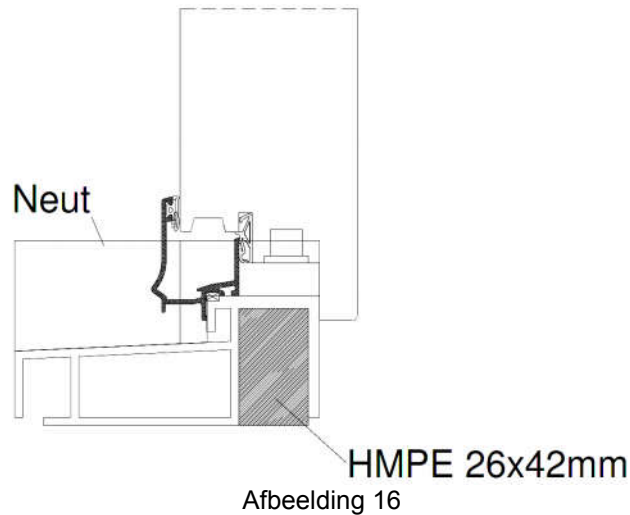
Afbeelding 15a



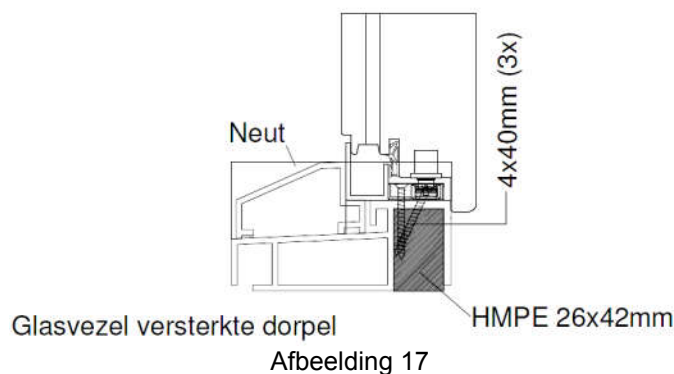
Afbeelding 15b

WERKINSTRUCTIE VOOR MONTAGE GFK DEURDORPEL BINNEN- EN BUITENDRAAIEND (Rev.13)

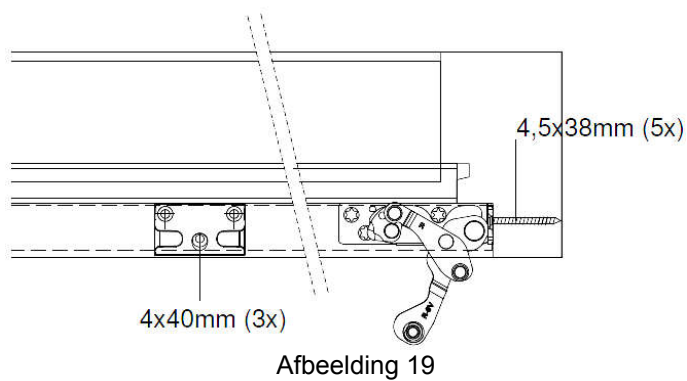
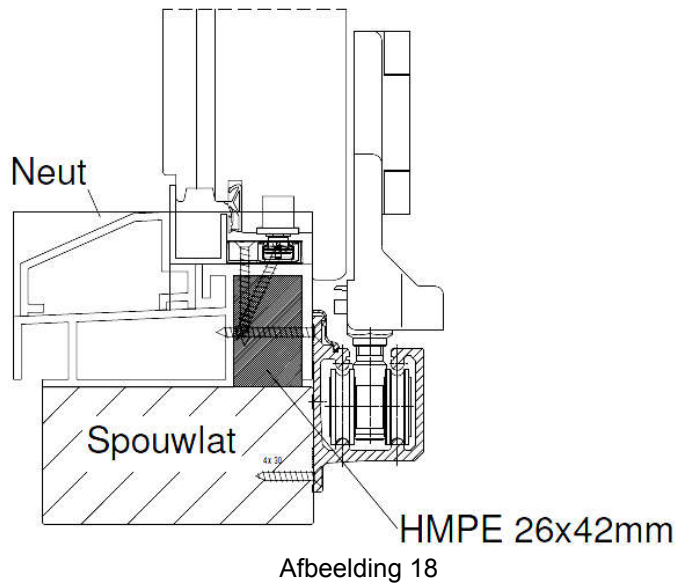
22. I.p.v. ons U-profiel met klikprofiel kunt u ook een aluminium aanslagprofiel monteren (afbeelding 16).



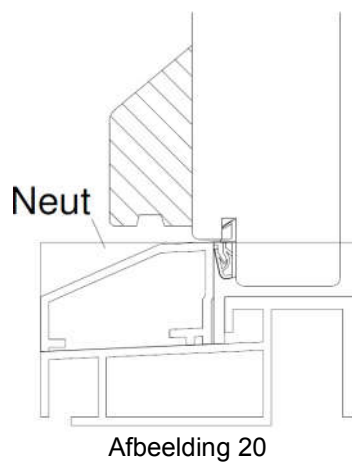
23. T.b.v. de montage van de sluitplaten en hoeklager dient er een HMPE lat aangebracht te worden in de dam van de dorpel (afbeelding 17). Afmetingen en aantal schroeven volgens SKH publicatie. Voor de positie van de sluitpunten en hoeklager dienen de montage tekeningen van MACO gehandhaafd te worden (afbeelding 18 en 19 (dient als voorbeeld)).



WERKINSTRUCTIE VOOR MONTAGE GFK DEURDORPEL BINNEN- EN BUITENDRAAIEND (Rev.13)

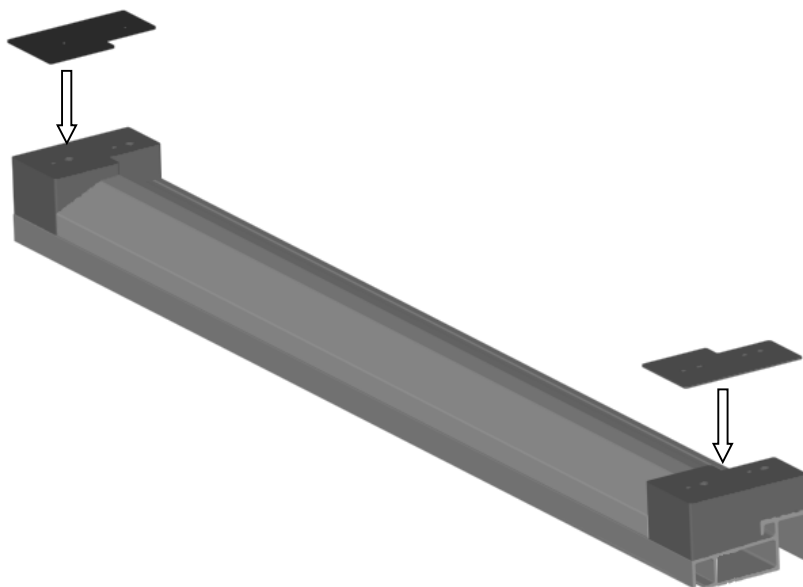


24. Bij binnen beglazing en een binnendraaiende situatie word het klikprofiel gebruikt als aanslag (zie afbeelding 20).



WERKINSTRUCTIE VOOR MONTAGE GFK DEURDORPEL BINNEN- EN BUITENDRAAIEND (Rev.13)

25. Verwijder schutfolie van de neutdichting en positioneer de dichtingen op de neuten (afbeelding 21)



Afbeelding 21

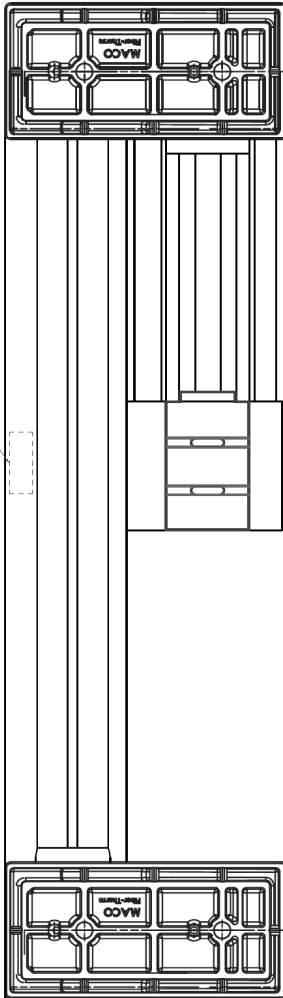
WERKINSTRUCTIE VOOR MONTAGE GFK DEURDORPEL BINNEN- EN BUITENDRAAIEND (Rev.13)



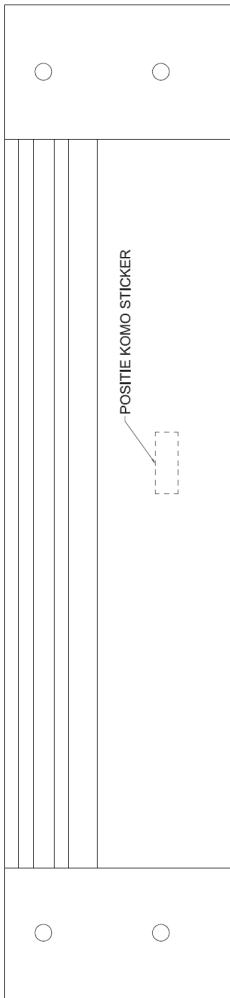
Rev. 13 24-03-2016

TECHNIEK IN BEWEGING

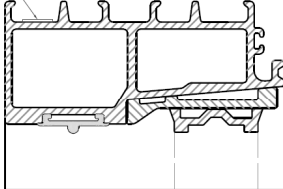
26.KOMO sticker plakken, zie tekening hieronder voor positie:



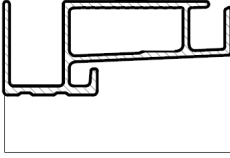
POSITIE KOMO STICKER



POSITIE KOMO STICKER



POSITIE KOMO STICKER



POSITIE KOMO STICKER

POSITIONERING KOMO STICKER

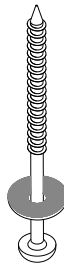
Gel.	28-08-2010	Naam	MJ
Contl.	28-08-2010	TB	

MACO BESCHLÄGE B.V.
 Postbus 41
 7200 AS Putten
 Partij 1442046
 Partij 1442046

DEZE TEKENING IS NIET DE GROOTSTE ZAKEN-
 AANVAARDINGSCOPY EN VERANTWOORDELIJK
 VOOR DE TOEGANG TOT DE GEGEVENS EN
 INHOUD VAN DEZE TEKENING

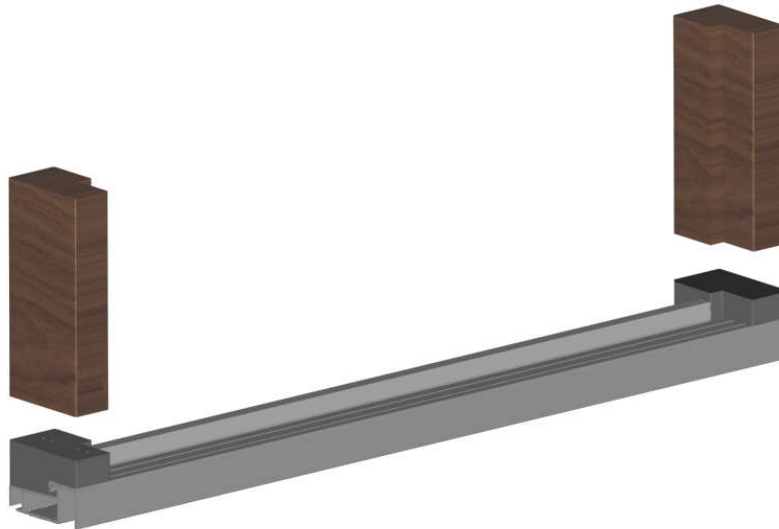
WERKINSTRUCTIE VOOR MONTAGE GFK DEURDORPEL BINNEN- EN BUITENDRAAIEND (Rev.13)

27. Plaats afdichtingsring (artnr. W8416), met de rubberen zijde naar de dorpel, op aantrekbout (artnr. W8160) Breng vet aan op het afdichtingsvlak (afbeelding 22).



Afbeelding 22

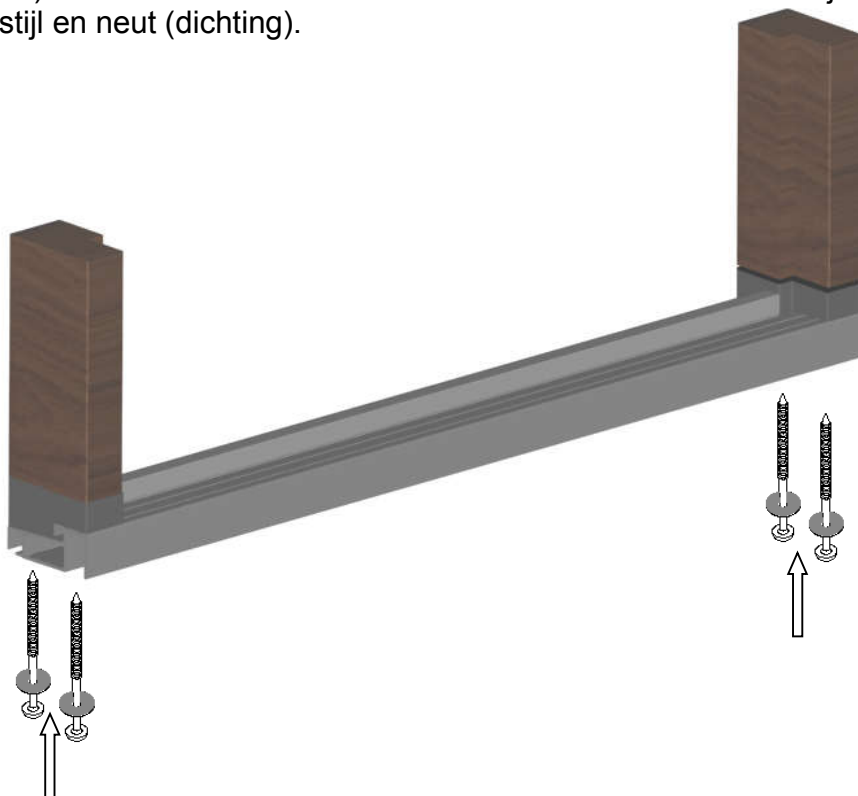
28. Boor de houten stijlen met een boor van $\text{Ø } 6$ voor 125mm diep. Positioneer de dorpel t.o.v. het kozijn (afbeelding 23).



Afbeelding 23

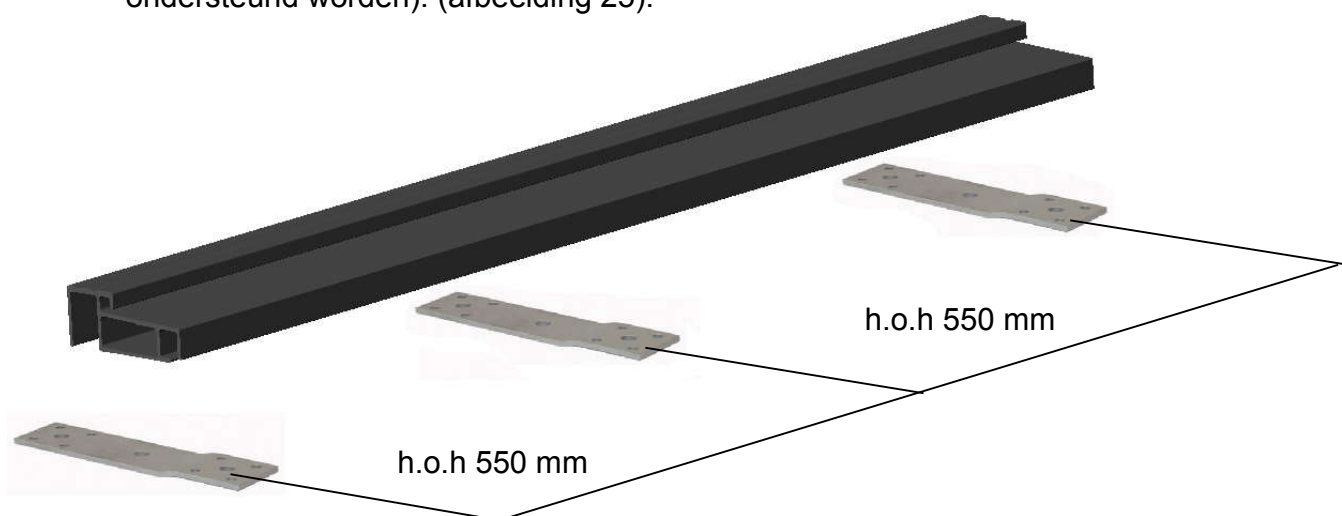
WERKINSTRUCTIE VOOR MONTAGE GFK DEURDORPEL BINNEN- EN BUITENDRAAIEND (Rev.13)

29. Trek met een momentsleutel de schroeven aan op de dorpel (afbeelding 24) Draaimoment ± 18 Nm. Er zal 1mm tussenruimte overblijven tussen stijl en neut (dichting).



Afbeelding 24

30. Positionering van de vloerkozijnstrippen of kozijnstelhoeken t.b.v. de GFK dorpel moet plaatsvinden op max. 300mm uit de beide kanten en max. h.o.h 550 mm (ten hoogte van de sluitpot/sluitkom, moet de dorpel ondersteund worden). (afbeelding 25).



Afbeelding 25

WERKINSTRUCTIE VOOR MONTAGE GFK DEURDORPEL BINNEN- EN BUITENDRAAIEND (Rev.13)



Rev. 13 24-03-2016

BIJLAGE 1:

Conditie m.b.t. het spuiten van de GFK dorpel met watergedragen verf:
(bv. Sigmalith WBA primers)

ONDERGROND :

Droog en vrij van verontreinigingen, geschuurd met korrel P320. Daarna het profiel ontvetten.

SPUITEN PRIMER:

Laagdikte WBA Primer (nat) : 125µm (2x)

Laagdikte WBA Primer (droog) : 50µm (2x)

Totale laagdikte: 100 µm

DROGINGSCONDITIES:

Overnacht (primer-primer) bij kamertemperatuur.
48 uur drogen bij 15°C na de laatste laag.

HECHTING:

Optimaal, 1 week 20°C na de laatste laag.

Conditie m.b.t. het spuiten van de GFK dorpel met 2K-verf (zijdeglans):

ONDERGROND :

Droog en vrij van verontreinigingen. Daarna het profiel ontvetten.

SPUITEN:

Laagdikte (1^e laag) : 35 µm

Laagdikte (2^e laag) : 35 µm

Totale laagdikte : 70 µm

DROGINGSCONDITIES:

Overnacht (primer) bij kamertemperatuur.
12 uur drogen bij 15°C na de laatste laag.

HECHTING:

Optimaal, 3 dagen 20°C na de laatste laag.

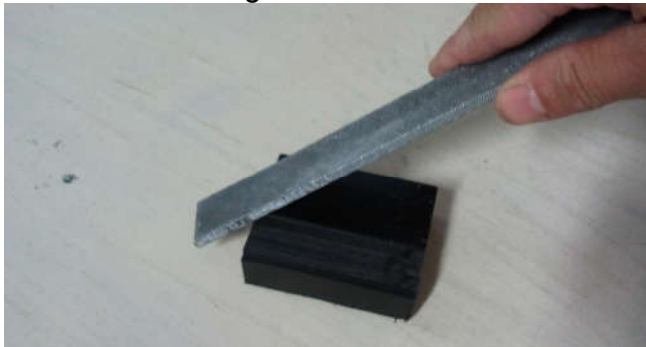
WERKINSTRUCTIE VOOR MONTAGE GFK DEURDORPEL BINNEN- EN BUITENDRAAIEND (Rev.13)

BIJLAGE 2: Sluitplaat of –pot in het vlakke deel t.b.v. buitendraaiende stolpdeur

1. Zaag HMPE blok t.b.v. sluitplaat of –pot op 80mm of 100mm (afhankelijk van de breedte van de sluitplaat of –pot).



2. Ontbraam de zaagsnede van het HMPE blok



3. Schuif het HMPE blok in een zijde en zet het hart van het blok op het hart van de sluitplaat of –pot.



WERKINSTRUCTIE VOOR MONTAGE GFK DEURDORPEL BINNEN- EN BUITENDRAAIEND (Rev.13)

4. Maak de inkrozing van de juiste sluitplaat of –pot in het vlakke deel van de dorpel.



WERKINSTRUCTIE VOOR MONTAGE GFK DEURDORPEL BINNEN- EN BUITENDRAAIEND (Rev.13)

BIJLAGE 3: Sluitplaat of –pot in de dam t.b.v. buiten- en binnendraaiende stolpdeur

1. Maak aan de onderzijde van de dam een krozing voor het standaard HMPE blok(dam 42mm of dam 47mm)



2. Plaats het HMPE blok en schroef deze met 2 schroeven vast(let op dat de schroeven ver genoeg uit het midden zitten i.v.m. de inkrozing).



3. Maak de inkrozing van de juiste sluitplaat of –pot in de bovenzijde van de dam.

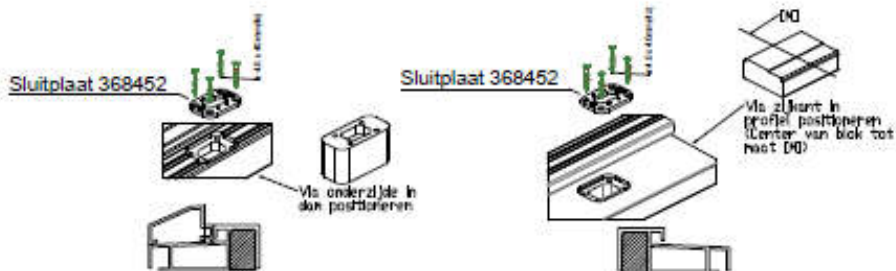
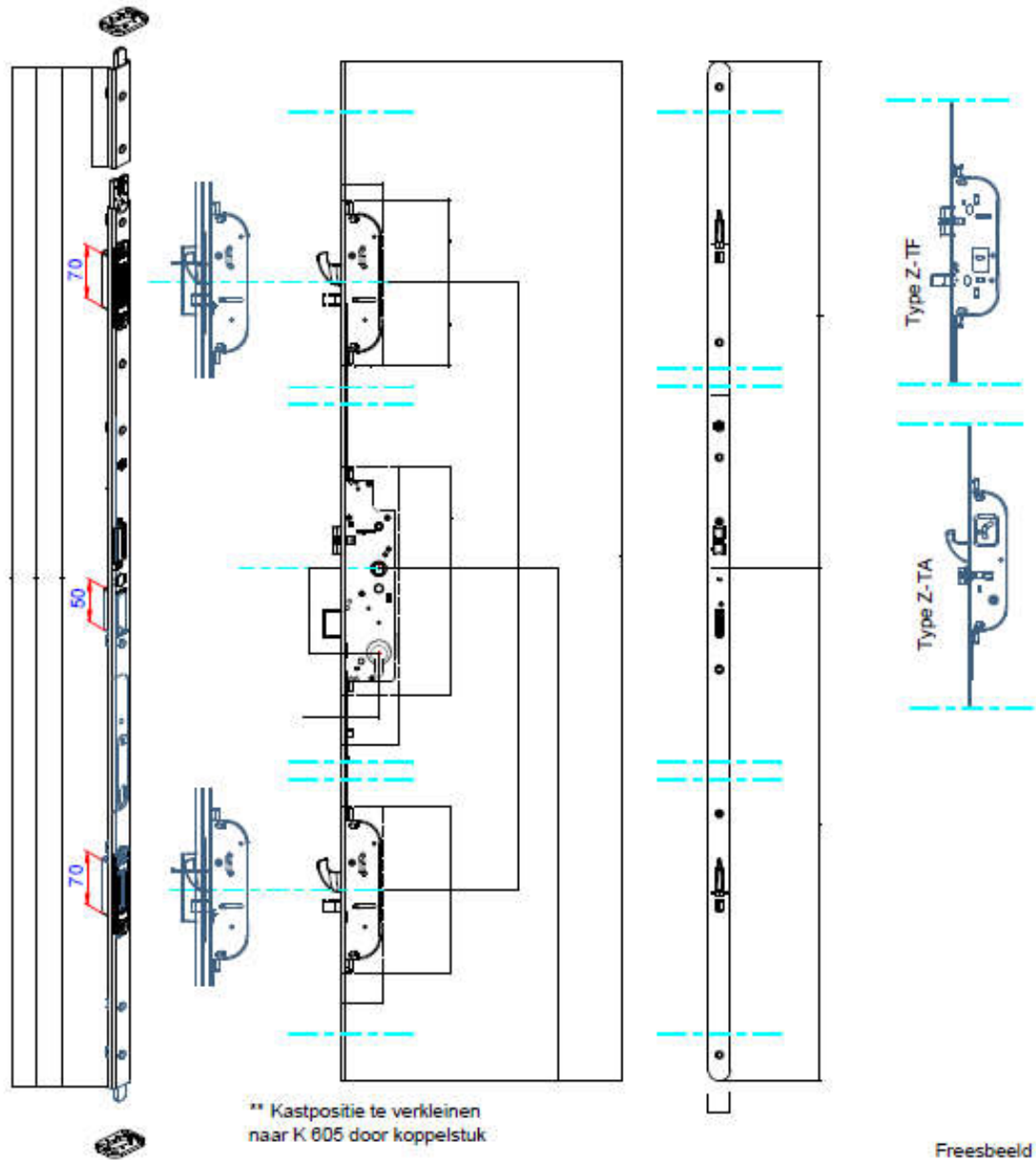


WERKINSTRUCTIE VOOR MONTAGE GFK DEURDORPEL BINNEN- EN BUITENDRAAIEND (Rev.13)

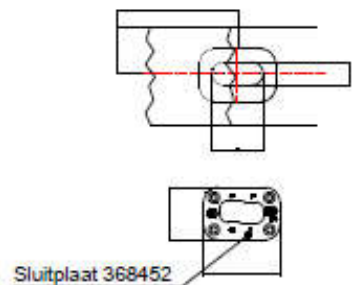


Rev. 13 24-03-2016

TECHNIEK IN BEWEGING



Freesbeeld Sluitplaat dorpel



WERKINSTRUCTIE VOOR MONTAGE GFK DEURDORPEL BINNEN- EN BUITENDRAAIEND (Rev.13)

BIJLAGE 4: Koppelen van Macodorpel

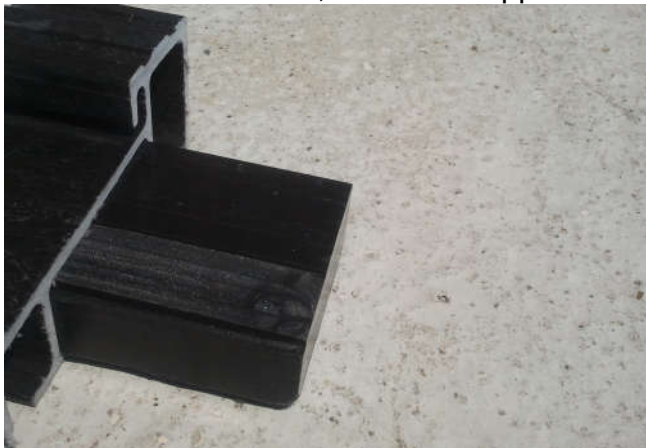
1. Ontbraam eventueel de zaagsnede met schuurpapier.
2. Zaag koppel stuk op gewenste lengte (minimaal 50mm in beide profielen, dus minimale lengte is 100mm).



3. Ontbraam de zaagsnede van het koppelstuk

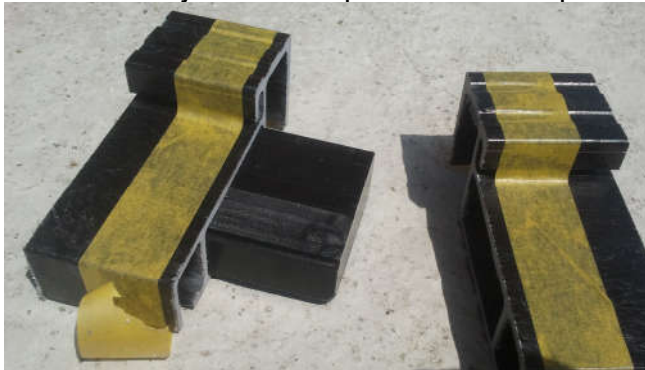


4. Ontvet alle onderdelen, en schuif koppelstuk in een zijde.



WERKINSTRUCTIE VOOR MONTAGE GFK DEURDORPEL BINNEN- EN BUITENDRAAIEND (Rev.13)

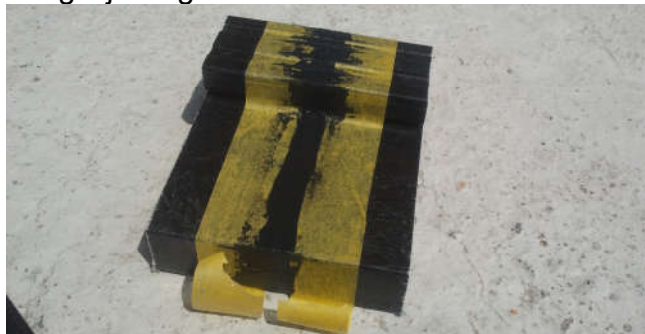
5. Plak beide zijde van het profiel af met tape.



6. Breng op een zijde kit aan op de kopse kant van het profiel.



7. Schuif andere zijde over het koppelstuk en veeg overtollige kit zo veel mogelijk weg.



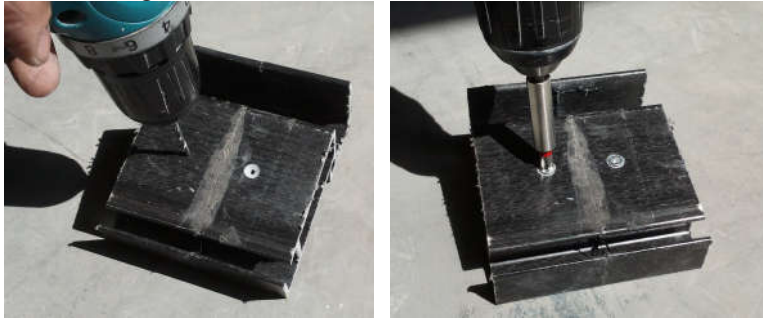
8. Verwijder tape en veeg alle kit weg.



WERKINSTRUCTIE VOOR MONTAGE GFK DEURDORPEL BINNEN- EN BUITENDRAAIEND (Rev.13)

Rev. 13 24-03-2016

9. Om te voorkomen dat de profielen los gaan moeten er aan de onderzijde in beide kanten een schroef worden geschroefd
Boor een gat voor en verzink deze, schroef daarna de schroeven er in.



10. Klaar!

